

令和7年3月31日

お知らせ

公益社団法人 京都市観光協会 (DMO KYOTO)
公益財団法人 京都文化交流コンベンションビューロー

京都市観光協会データ月報（2025年2月）について

このたび、京都市観光協会データ月報（2025年2月）をとりまとめましたのでお知らせします。今回のホテル統計の対象施設数は109軒、旅館統計の対象施設数は22軒です。

2月の調査結果のポイント

ホテル統計

稼働率は71.7%となり、前年同月から2.3ポイント増加した

京都市内主要ホテル109施設における2025年2月の客室稼働率は71.7%となった。前年同月の69.4%から2.3ポイント増となった。前年は2月中旬からであった春節休暇が今年は1月下旬からとなったことで、一部の宿泊需要は1月に移行したと考えられるが、継続的な円安を背景に多方面の国・地域からの宿泊需要に支えられ、稼働率は前年同月を上回った（P7～9）。

平均客室単価・客室収益指数ともに前年同月を上回り続けているが、上昇率は鈍化した

平均客室単価は15,987円となり、前年同月の15,927円からは0.4%増となった。客室収益指数（平均客室単価に客室稼働率を乗じた指標で、1室あたりの売上高に相当する）は11,463円となり、前年同月の11,053円から3.7%増となった。前年同月を上回り続けているが、上昇率は鈍化した（P7）。

日本人延べ宿泊数は12.0%減、外国人延べ宿泊数は18.2%増、総延べ宿泊数は2.5%増となった

調査対象施設における総延べ宿泊数は691,479泊となり、前年同月の674,472泊から2.5%増となった。1人当たり宿泊日数は1.84泊と前年同月の1.75泊から増加した。ただし、延べ宿泊数に関しては、前年がうるう年で1日多かったことに留意が必要である。

日本人延べ宿泊数は307,466泊となり、前年同月の349,579泊から12.0%減となった。外国人延べ宿泊数は384,013泊となり、前年同月の324,893泊から18.2%増となった（P7,P10）。

総延べ宿泊数に占める外国人比率は55.5%となり、2か月ぶりに60%を下回った（P8）。

国・地域別構成比は3か月連続で中国が1位となった

外国人延べ宿泊数を国・地域別構成比で見ると、中国が31.8%（前年同月29.2%）と最も多く、次いでアメリカが13.7%（同11.2%）、台湾が11.6%（同17.0%）と続いた。春節休暇があったことで前月（1月）に引き続き中国が1位となった（P11,12）。

大阪・関西万博が京都市内ホテルに与える影響に関する臨時アンケート

年明け時点での万博開催の影響は限定的だが、半数以上の宿泊施設は今後の予約増を想定している

2025年1月末に、京都市内主要ホテルを対象にした臨時アンケートを実施し、53件から回答を得た。「万博来訪を目的にした宿泊予約が増えている」と回答した施設が占める割合は1.9%に留まった。「理由は不明であるが、予約・問い合わせが増えている」と回答した施設を合わせても3割に留まり、年明け時点での万博開催の影響は限定的であると考えられる。今後、予約の増加を期待する施設の割合は6割を占め、ゴールデンウィーク前後やお盆休みの日本人需要、閉会間際の来訪を想定している施設が多かった。現時点では、開催に合わせた特別対応を予定している施設は少ないが、会場との往来に関する情報提供を準備している施設が比較的多かった（P15）。

旅館統計

旅館の稼働率は37.9%となり、前年同月の43.3%を下回った

市内主要旅館22施設における2月の稼働率は37.9%となり、前年同月の43.3%から5.4ポイント減となった。

日本人延べ宿泊数は前年同月から6.8%減、外国人延べ宿泊数は24.6%減、総延べ宿泊数は13.3%減となった。ただし、調査対象施設数が異なることと、前年はうるう年で1日多かったことに留意が必要である（P16～18）。

市場環境全般

「行こう指数」は、前年同月の水準を下回った

日本人の京都訪問意向「行こう指数」の2025年2月の値は89.2（2023年と2024年の平均値を100とした場合）となり、前年同月の93.2を下回った（P21）。

京都市内における宿泊施設の施設数は前年同月比4.0%増、客室数は前年同月比1.1%増となった

2025年2月末時点での京都市内における営業許可を受けた宿泊施設の施設数は、前月から13軒開業、4軒廃業、差し引き9軒増加して、3,572軒となり、前年同月の3,435軒からは4.0%の増加となった。総客室数(推計)は59,479室となり、前年同月の58,804室から1.1%の増加となった（P22）。

日帰り客を含めた市内の日本人来街者指数は、前年同月の水準を下回った

2025年2月の来街者指数は94.2（2023年と2024年の平均値を100とした場合）となった。前年同月の来街者指数100.4から6.2ポイント減少した。前年同月を下回るのは、2024年7月以来7か月ぶりである。今年は梅の見頃が遅くなったことが影響していると考えられる（P23）。

市内4百貨店の免税売上額は約36.9億円となり、4か月ぶりに40億円を下回った

2025年2月の市内4百貨店の免税売上額は約36.9億円となった。前年同月の約33.6億円から9.7%の増加となった。免税売上額に占める中国人の割合は68.5%（前年同月は59.7%）となった（P25）。

観光案内所の来所者数は、前年同月を下回った

2025年2月の来所者数は53,204人となり、前年同月から13.1%減となった。ただし、前年はうるう年で1日多かったことに留意が必要である。外国人比率は42.6%となった（P26）。

今後の見通し

2月時点の今後の客室稼働率の予測値は、3月76.3%（前年同月実績81.1%）、4月92.6%（前年同月実績86.0%）、5月87.4%（前年同月実績83.6%）となった。例年3月下旬から桜の開花シーズンとなるが、今年は梅に続いて桜の開花も遅くなるのではという予測もあり、宿泊予約は開花状況をうかがいながら間際化する可能性が高い。4月は、桜の開花シーズンに加え、清明節（4/4～4/6）、イースター休暇（4/13～4/20）、「大阪・関西万博」（4/13～）などが重なる影響で、高稼働となる見込みである（P8）。

2月の調査結果のポイント	1
ホテル統計	1
大阪・関西万博が京都市内ホテルに与える影響に関する臨時アンケート	1
旅館統計	2
市場環境全般	2
今後の見通し	2
京都市観光協会データ月報（2025年2月）本編	3
調査概要	4
(1) 全体概要	4
(2) 調査対象	4
(3) 分析数値	4
(4) 休業の扱いについて	4
(5) データ分析用ダッシュボードの提供について	5
(6) その他	5
ホテル統計	7
(1) 主要指標の一覧	7
(2) 平均客室単価・客室収益指数の推移	7
(3) 客室稼働率・外国人比率の推移	8
(4) 延べ宿泊数 前年同月比の推移	10
(5) 国・地域別の延べ宿泊数 構成比	11
(6) 国・地域別の延べ宿泊数 前年同月比（単位％）	12
(7) 2025年2月の主要都市別主要経営指標（出典：CoSTAR GROUP, STR）	13
大阪・関西万博が京都市内ホテルに与える影響に関する臨時アンケート	15
旅館統計	16
(1) 主要指標の一覧	16
(2) 稼働率の推移、延べ宿泊数の前年同月比の推移、外国人比率の推移	17
市場環境全般	19
(1) 宿泊予約サイトにおける12週間先までの客室販売価格の推移	19
(2) 京都観光意向指数（通称：行こう指数）	21
(3) 京都市内の宿泊施設数・客室の推移	22
(4) ビッグデータにもとづく京都市内の人流・滞在状況	23
(5) 京都市内4百貨店における免税売上げ	25
(6) 京都総合観光案内所（京なび）利用者数 ※ JR京都駅ビル2階	26
(7) 為替レートの推移	27
京都109ホテル宿泊状況調査結果 集計表（2025年2月）	28

調査概要

(1) 全体概要

- 京都市内における日本人および外国人の宿泊状況等をタイムリーに把握できるよう、平成26年（2014年）4月以降、京都市内の主な宿泊施設の協力を得て、国・地域別の調査（「実人数」「延べ泊数」「延べ部屋数」）を毎月実施。※全国で唯一の取組（京都市観光協会調べ）。
- なお、本調査では、ビジネス、観光を問わず、日本国籍以外のパスポートを有する人すべてを「外国人」として定義しています。

(2) 調査対象

2025年2月時点	ホテル		旅館	
	施設数	客室数	施設数	客室数
調査対象	109	18,809	22	551
市内全体 ^{※1}	263	36,832	367	5,311
カバー率	41.8%	51.1%	6.0%	10.4%

- ※1 平成30年の旅館業法改正にともないホテル・旅館の区分が廃止されたため、市内全体におけるホテルの施設数および客室数は、区分が廃止される直前までの旅館の数値に変動が無いものと仮定して算出している。
- ※2 前年と本年では対象施設数が異なる場合があるため、今回発表する前年の数値は昨年発表値と異なる。
- ※3 P13の客室収益指数（RevPAR）等の数値は、CoStar Group, STR（本社：イギリス・ロンドン）からの提供によるもので、上記ホテル施設数とは対象が一部異なる。

(3) 分析数値

「販売可能客室数」...日々販売されている客室数の月間累積値を示す。

例) 100部屋を有する施設にて、20室が改装工事中、80室を30日間販売していた場合

販売可能客室数：80室×30日＝2,400室

「客室稼働率」...「販売可能客室数」における「稼働客室数」の割合

「外国人比率」...「総延べ人数」における「外国人延べ人数」の割合

「構成比」...「外国人延べ人数」における「各国・地域の延べ人数」の割合

「伸率」...「前年の各国・地域の延べ人数」に対する「本年の各国・地域の延べ人数」の伸率

(4) 休業の扱いについて

調査対象期間（2025年2月1日～2月28日）中、対象施設が臨時的に休業した場合は、通常営業していた期間のみを対象にして客室稼働率を算出します。

例) 100部屋を有する施設が、以下のように営業をしていた場合

- ① 2月1日～10日期間（10日）は100室のまま通常営業し、利用のあった客室数は200室
- ② 2月11日～20日期間（10日）は50室に絞って営業し、利用のあった客室数は100室
- ③ 2月21日～28日の期間（8日）は休業

販売可能客室数：100室×10日（①期間）＋50室×10日（②期間）＝1,500室

客室稼働率：利用のあった客室数300室÷営業期間中の販売可能客室数1,500室＝20%

(5) データ分析用ダッシュボードの提供について

これまでデータ月報で発表してきた各種データを、自由に分析・加工していただける機能（Tableauダッシュボード）を、京都市観光協会ウェブサイト内にて提供しております。

<p>利用方法</p>	<p>京都市観光協会公式HP https://www.kyokanko.or.jp/dashboard-2/ 申込フォームより必要事項をご記入の上、ご利用ください</p>	
<p>利用可能データ</p>	<ul style="list-style-type: none"> ● 延べ宿泊数、実宿泊客数、稼働客室数の 前年同月比の月次推移 ● 客室稼働率の月次推移 ● 1部屋当たり宿泊客数、1人当たり宿泊日数の月次推移 ● 国・地域別の延べ宿泊数の 前年同月比の月次推移 ● 平均客室単価および客室収益指数の月次推移 ● 行こう指数の月次推移 ● 市内開業済・開業予定の 宿泊施設の位置情報（Googleマイマップ） 	
<p>分析画面イメージ</p>	<div data-bbox="383 772 1077 1512">  </div> <div data-bbox="1021 907 1460 1052"> <p>分析項目によっては、年月などの時点や、国籍・地域などで絞り込んだ表示切替を瞬時に行うことができます。</p> </div> <div data-bbox="997 1310 1444 1478"> <p>Excel形式等でダウンロードすることができ、用途に合わせて自由に分析、デザイン加工などをしていただくことができます。</p> </div>	

(6) その他

- 京都市観光協会データ月報は、調査対象施設のみなさまのご協力、ならびに京都市観光協会会員および京都文化交流コンベンションビューロー賛助会員からの会費をもとに運営しております。
- 本資料の数値を引用する場合は、「出典：京都市観光協会データ月報」を明示してください。ただし、P13のCoStar Group, STRデータについては、CoStar Group, STRの書面による許諾を伴わない再出版もしくは二次使用は固く禁じられています。報道・メディア媒体への掲載については、（公社）京都市観光協会（担当：堀江）までお問合せください。
- 各種数値は、データ提供元である宿泊施設等からの訂正等により、後日予告なく修正される場合があります。原則として、後から発表される数値を正しいものとして利用いただくようお願いいたします。
- 京都市全体の観光動向の把握については、ほぼすべての市内宿泊施設（旅館業法許可施設）を対象とする「京都観光総合調査」（京都市から年1回発表）が基本指標となります。当調査は、インバウンドマーケットの傾向を把握するための、京都市内の主な宿泊施設を対象とする標本調査であるため、その他ホテルや旅館、簡易宿所、いわゆる「民泊」等に宿泊した外国人客は含まれておらず、訪日外客数（日本全体）との比較等も参考分析という位置づけとなります。
- ご協力いただいている本調査対象ホテルには、エリア・客室数・ADRなどに分類集計したデータ、日毎稼働率の実績・予約データ（いずれも非公開）を毎月ご提供しております。

<本件に関するお問合せ先>

公益社団法人 京都市観光協会

TEL：075-213-0070 e-mail:marketing@kyokanko.or.jp

担当：企画推進課 神田、堀江

ホテル統計

(1) 主要指標の一覧

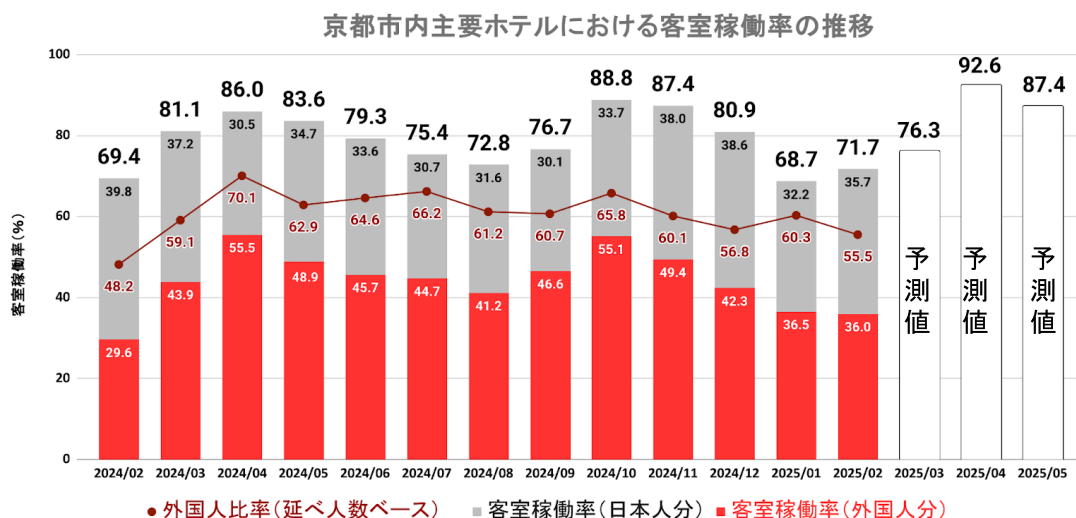
指標	2025年02月	2025年01月	前月 伸率・差	2024年02月	前年同月 伸率・差
調査・集計時点	2025年02月	2025年01月	—	2025年02月	—
調査対象施設数	109	108	—	109	—
販売可能客室数	525,821 室	575,814 室	▼ 8.7 %	544,180 室	▼ 3.4 %
稼働客室数	377,149 室	395,747 室	▼ 4.7 %	377,831 室	▼ 0.2 %
客室稼働率	71.7 %	68.7 %	△ 3.0 pts	69.4 %	△ 2.3 pts
日本人延べ宿泊数	307,466 泊	299,676 泊	△ 2.6 %	349,579 泊	▼ 12.0 %
外国人延べ宿泊数	384,013 泊	455,110 泊	▼ 15.6 %	324,893 泊	△ 18.2 %
総延べ宿泊数	691,479 泊	754,786 泊	▼ 8.4 %	674,472 泊	△ 2.5 %
外国人比率	55.5 %	60.3 %	▼ 4.8 pts	48.2 %	△ 7.3 pts
1部屋当たり宿泊客数	1.83 人	1.91 人	▼ 0.08 人	1.79 人	△ 0.04 人
1人当たり宿泊日数	1.84 泊	1.95 泊	▼ 0.11 泊	1.75 泊	△ 0.09 泊
平均客室単価	15,987円	16,942円	▼ 5.6 %	15,927円	△ 0.4 %
客室収益指数	11,463円	11,639円	▼ 1.5 %	11,053円	△ 3.7 %

(2) 平均客室単価・客室収益指数の推移

	平均客室単価			客室収益指数		
	本年 (円)	前年 (円)	前年比 (%)	本年 (円)	前年 (円)	前年比 (%)
2024年 3月	22,925	18,058	△ 27.0	18,592	14,176	△ 31.2
2024年 4月	24,406	20,228	△ 20.7	20,989	16,182	△ 29.7
2024年 5月	20,342	17,762	△ 14.5	17,006	13,623	△ 24.8
2024年 6月	17,429	15,464	△ 12.7	13,821	11,041	△ 25.2
2024年 7月	18,147	16,833	△ 7.8	13,683	11,127	△ 23.0
2024年 8月	17,710	15,807	△ 12.0	12,893	10,891	△ 18.4
2024年 9月	17,353	15,789	△ 9.9	13,310	11,952	△ 11.4
2024年 10月	22,708	19,423	△ 16.9	20,165	16,102	△ 25.2
2024年 11月	28,686	24,284	△ 18.1	25,072	20,763	△ 20.8
2024年 12月	20,601	18,703	△ 10.1	16,666	14,308	△ 16.5
2025年 1月	16,942	15,306	△ 10.7	11,639	9,076	△ 28.2
2025年 2月	15,987	15,927	△ 0.4	11,463	11,053	△ 3.7

(3) 客室稼働率・外国人比率の推移

- 京都市内主要ホテル109施設における2025年2月の客室稼働率は71.7%となった。前年同月の69.4%から2.3ポイント増となった。前年は2月中旬からであった春節休暇が今年は1月下旬からとなったことで一部の宿泊需要は1月に移行したと考えられるが、継続的な円安を背景に多方面の国・地域からの宿泊需要に支えられ、稼働率は前年同月を上回った。
- 外国人比率は55.5%となり、2か月ぶりに60%を下回った。
- 2月時点の今後の客室稼働率の予測値は、3月76.3%（前年同月実績81.1%）、4月92.6%（前年同月実績86.0%）、5月87.4%（前年同月実績83.6%）となった。例年3月下旬から桜の開花シーズンとなるが、今年は梅に続いて桜の開花も遅くなるのではという予測もあり、宿泊予約は開花状況をうかがいながら間際化する可能性が高い。4月は、桜の開花シーズンに加え、清明節（4/4～4/6）、イースター休暇（4/13～4/20）、「大阪・関西万博」（4/13～）などが重なる影響で、高稼働となる見込みである。



注) 客室稼働率の予測は、調査対象施設の一部における「1か月後」「2か月後」「3か月後」の客室予約状況の前年比データを2017年から収集し、実際の客室稼働率と照らし合わせることで、予測モデルを作成して算出しています。

月別の稼働率・外国人比率の前年同月差 (%)

	稼働率			外国人比率		
	当年	前年	前年同月差 (pts)	当年	前年	前年同月差 (pts)
2024年3月	81.1	78.5	△2.6	59.1	37.9	△21.2
2024年4月	86.0	80.0	△6.0	70.1	56.3	△13.8
2024年5月	83.6	76.7	△6.9	62.9	45.3	△17.6
2024年6月	79.3	71.4	△7.9	64.6	52.1	△12.5
2024年7月	75.4	66.1	△9.3	66.2	55.3	△10.9
2024年8月	72.8	68.9	△3.9	61.2	49.5	△11.7
2024年9月	76.7	75.7	△1.0	60.7	51.7	△9.0
2024年10月	88.8	82.9	△5.9	65.8	56.5	△9.3
2024年11月	87.4	85.5	△1.9	60.1	51.7	△8.4
2024年12月	80.9	76.5	△4.4	56.8	47.5	△9.3
2025年1月	68.7	59.3	△9.4	60.3	47.7	△12.6
2025年2月	71.7	69.4	△2.3	55.5	48.2	△7.3

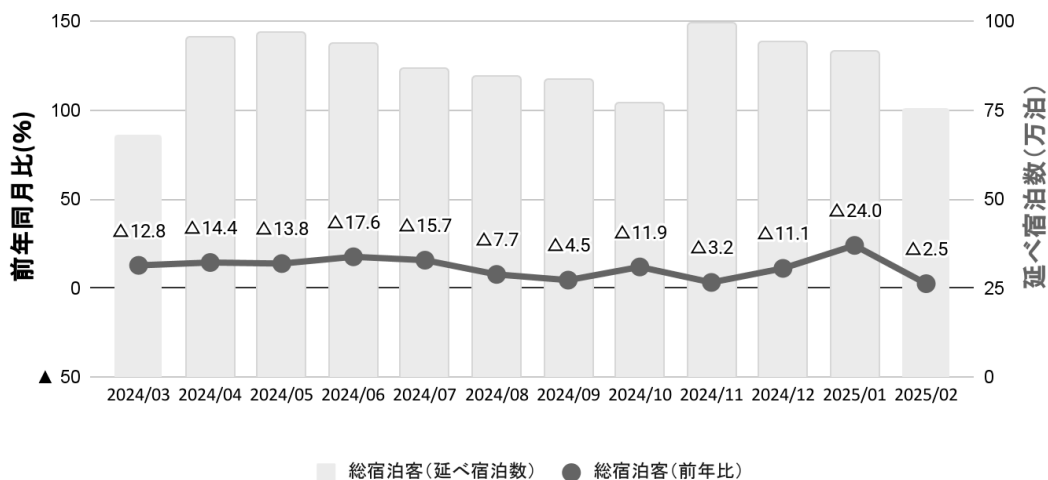
【参考】京都市全体および日本全体との比較（単位 %）

年	月	客室稼働率			延べ宿泊数 前年比			延べ宿泊数 外国人比率		
		ホテル	京都市	日本	ホテル	京都市	日本	ホテル	京都市	日本
		統計	全体	全体	統計	全体	全体	統計	全体	全体
2022	1	32.3	29.1	39.2	△187.2	△104.3	△64.5	0.4	0.6	0.8
	2	31.2	27.9	38.4	△99.0	△43.7	△32.0	0.4	0.6	0.9
	3	45.2	41.3	47.5	△54.0	△34.4	△22.6	0.6	1.1	1.0
	4	45.8	42.7	50.5	△161.1	△111.3	△49.9	0.9	1.0	1.6
	5	49.1	45.9	51.2	△348.4	△272.9	△79.4	1.1	1.6	1.8
	6	50.0	46.3	53.3	△232.3	△189.3	△75.9	1.7	1.5	1.8
	7	47.1	44.8	54.8	△69.3	△75.2	△33.2	2.2	2.1	1.7
	8	49.9	46.5	57.9	△112.0	△99.4	△53.2	4.0	2.4	1.5
	9	54.2	52.1	57.1	△134.0	△144.6	△75.7	3.8	3.1	2.1
	10	63.7	57.6	61.5	△88.5	△94.6	△40.2	13.1	10.4	4.8
	11	79.5	71.0	66.1	△48.4	△48.5	△26.8	17.7	17.3	8.3
	12	73.4	63.7	63.3	△138.0	△49.7	△20.3	24.7	22.5	12.8
2023	1	55.2	46.4	53.6	△89.7	△68.3	△38.9	29.7	26.8	15.3
	2	63.1	54.2	61.8	△142.0	△120.6	△76.7	26.4	25.4	14.4
	3	78.0	68.1	66.9	△98.4	△75.0	△51.5	37.5	33.1	14.9
	4	80.0	71.0	64.3	△101.5	△102.8	△35.4	56.3	45.2	20.9
	5	76.7	70.7	65	△68.5	△69.8	△34.1	45.3	36.5	17.8
	6	71.4	65.6	64.6	△64.8	△53.4	△31.5	52.1	41.0	20.6
	7	66.1	59.6	65.6	△65.0	△48.4	△31.9	57.4	48.0	20.6
	8	68.9	63.3	70.5	△54.0	△49.8	△28.6	51.1	42.3	16.5
	9	75.7	71.4	68.7	△54.2	△48.3	△27.7	51.7	44.4	19.5
	10	82.9	77.6	71.2	△46.5	△44.4	△21.5	56.5	47.3	22.8
	11	85.5	80.6	72.3	△16.5	△17.7	△14.8	51.7	45.7	22.5
	12	76.5	71.4	65.8	△10.2	△9.1	△8.2	47.5	39.4	24.2
2024	1	59.3	54.8	58.8	△16.8	△16.6	△15.6	47.7	46.1	24.6
	2	69.4	64.7	66.9	△20.7	△16.9	△16.3	48.2	43.7	24.1
	3	81.1	77.4	69.2	△12.8	△9.4	△8.7	59.1	52.6	23.6
	4	86.0	81.7	68.8	△14.4	△4.5	△14.0	70.1	59.4	27.9
	5	83.6	77.1	67.9	△13.8	△11.0	△9.4	62.9	53.0	25.2
	6	79.3	72.0	67.1	△17.6	△9.9	△11.1	64.6	52.6	26.7
	7	75.4	68.0	69.2	△17.6	△5.5	△7.8	66.2	58.7	25.9
	8	72.8	66.6	71.4	△7.7	△0.2	△6.5	61.2	53.1	20.4
	9	76.7	72.2	70.4	△4.5	▼3.7	△6.7	60.7	51.7	23.0
	10	88.8	82.3	75.0	△13.7	△2.5	△8.7	65.8	58.1	27.1
	11	87.4	82.8	75.7	△3.2	▼3.1	△7.9	60.1	53.2	25.9
	12	80.9	74.4	68.9	△11.1	0.4	7.6	56.8	50.6	28.2
2025	1	68.7	-	-	△24.0	-	-	60.3	-	-
	2	71.7	-	-	△2.5	-	-	55.5	-	-

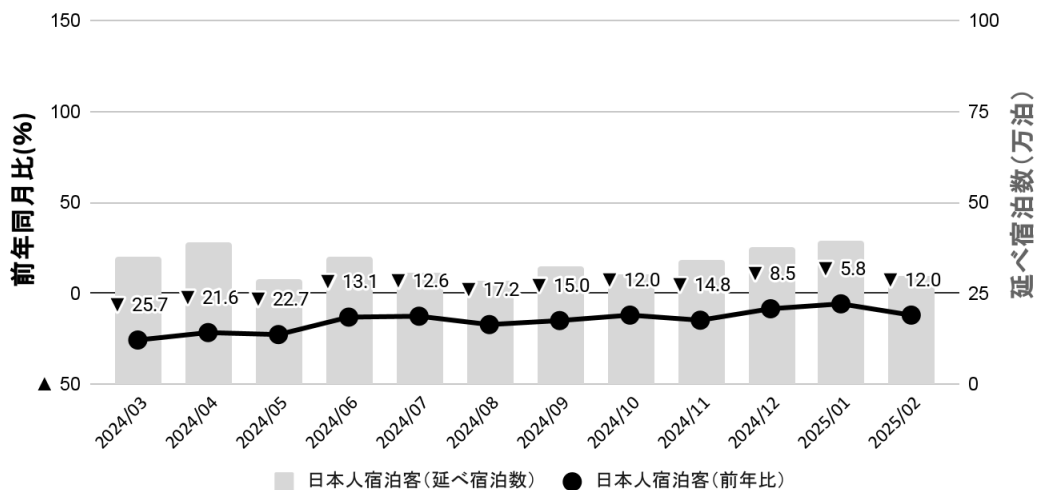
注) 京都市全体および日本全体の値は、観光庁 宿泊旅行統計 2次速報値をもとに集計

(4) 延べ宿泊数 前年同月比の推移

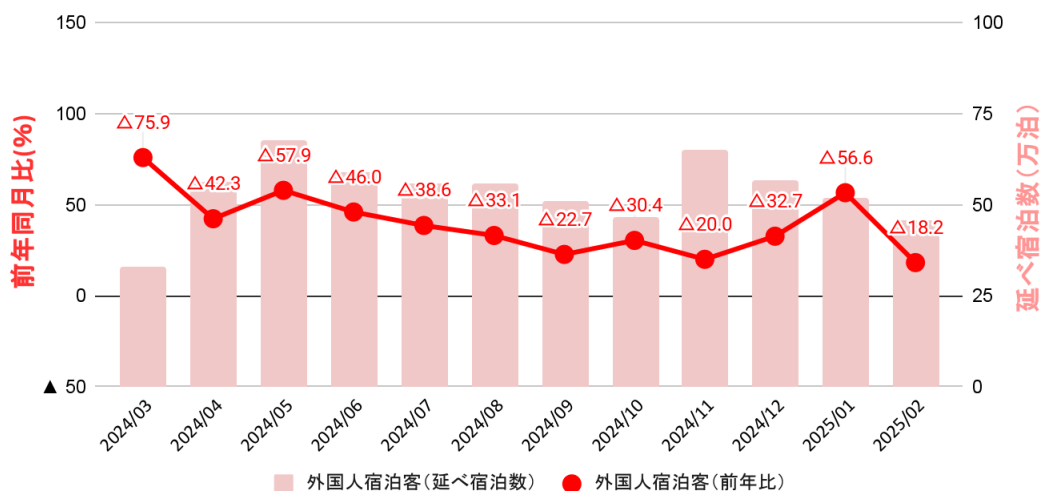
延べ宿泊数（総宿泊客）の前年同月比



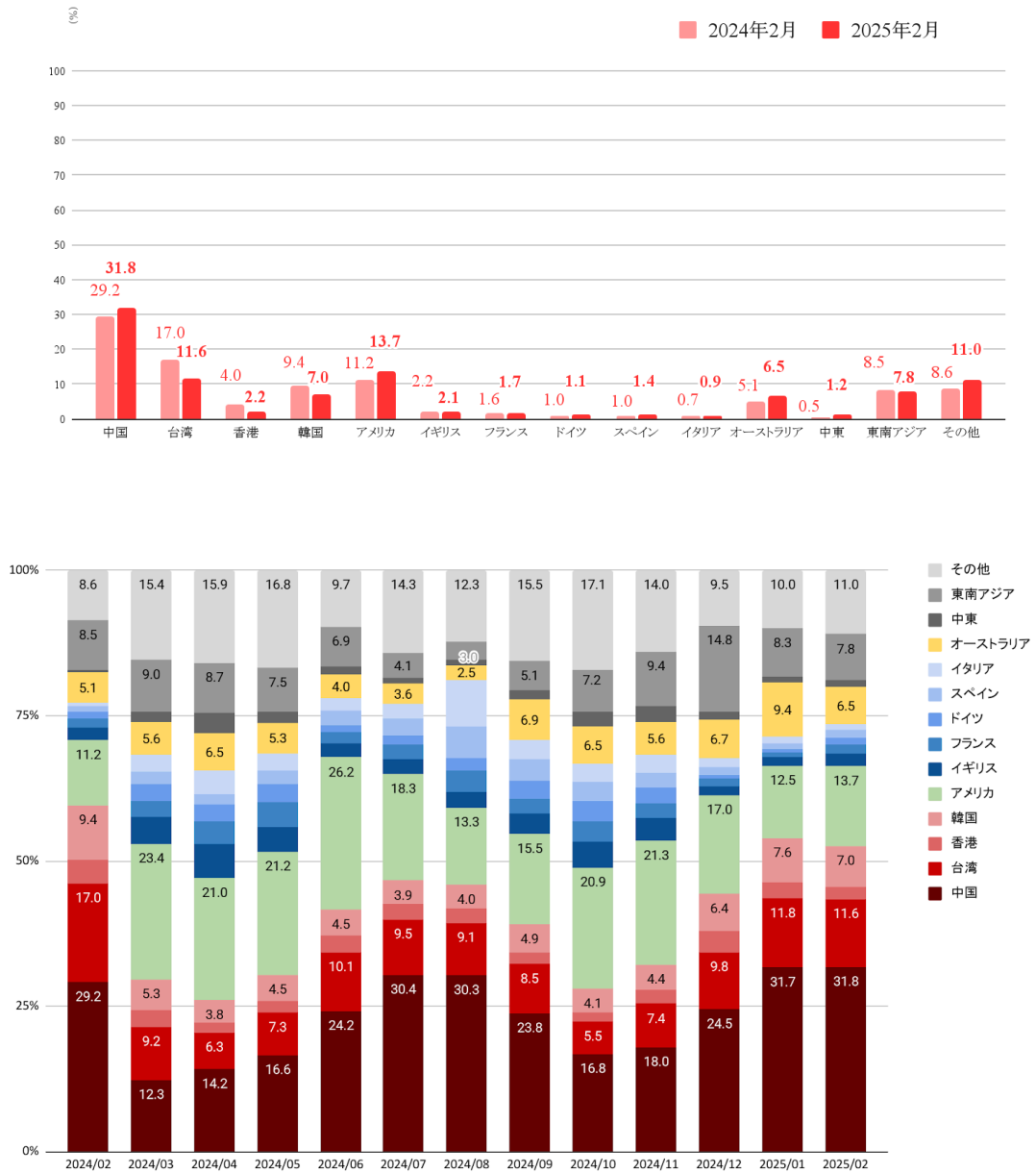
延べ宿泊数（日本人客）の前年同月比



延べ宿泊数（外国人客）の前年同月比

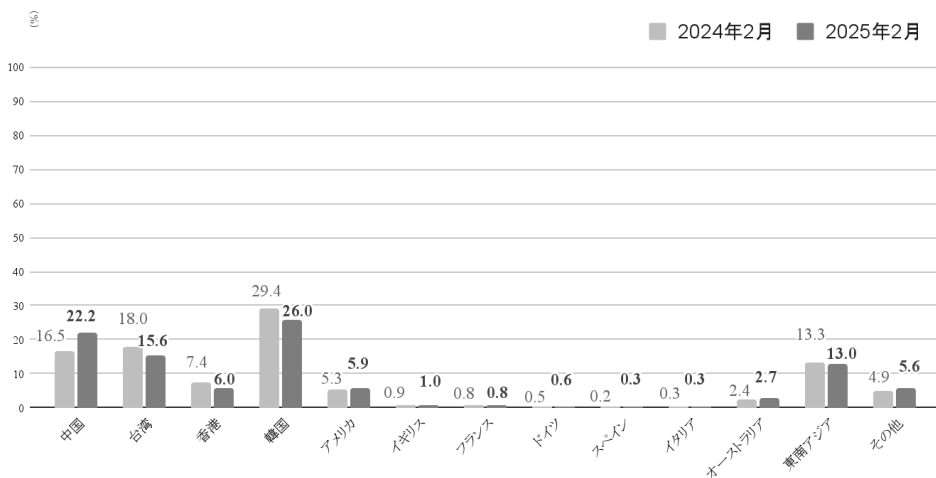


(5) 国・地域別の延べ宿泊数 構成比



【参考】 訪日外客数・構成比 (国・地域別) (実人数)

出典：日本政府観光局 (JNTO)

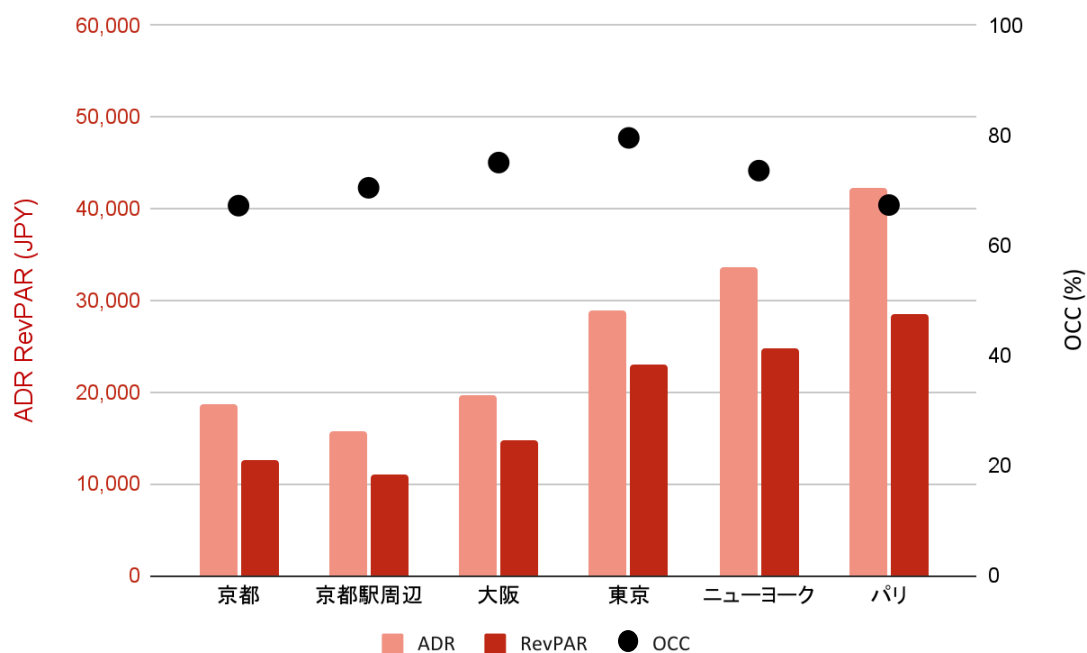


(6) 国・地域別の延べ宿泊数 前年同月比 (単位%)

	京都主要ホテル	訪日外客 (JNTO)
中国	△ 28.7	△ 57.3
台湾	▼ 19.4	△ 1.0
香港	▼ 34.5	▼ 5.1
韓国	▼ 11.8	△ 3.5
アメリカ	△ 44.0	△ 28.8
イギリス	△ 12.3	△ 21.2
フランス	△ 23.8	△ 18.8
ドイツ	△ 33.3	△ 24.8
スペイン	△ 75.9	△ 55.6
イタリア	△ 56.2	△ 46.1
オーストラリア	△ 50.8	△ 33.5
中東	△ 152.1	△ 73.5
東南アジア	△ 8.7	△ 14.1

(7) 2025年2月の主要都市別主要経営指標 (出典: CoStar Group, STR)

- 京都市観光協会の提携先であるCoStar Group, STRのデータによると、主要都市の中で、最もOCCが高かったのは東京だった。
- 全ての主要都市で、RevPARの前年同月比が増加している。特に増加が顕著だったのは東京だった。ADR・RevPARの増加率は京都よりも大阪や東京の方が高かった。



主要都市別OCC・ADR・RevPAR 前年同月比 (2025年2月)

	OCC	ADR	RevPAR
	前年同月比	前年同月比	前年同月比
京都	△3.4%	△0.6%	△4.0%
京都駅周辺	△3.2%	△3.0%	△6.3%
大阪	▼3.2%	△12.2%	△8.6%
東京	△2.4%	△12.7%	△15.4%
ニューヨーク	△1.3%	△7.8%	△9.2%
パリ	△1.9%	▼1.7%	△0.1%

※「京都」の集計項目は、「京都駅周辺」を含む京都市域全体を調査対象としています。

【用語解説】

OCC Occupancy Ratio の略で客室稼働率を示す。

ADR Average Daily Rate の略で平均客室単価を示す。

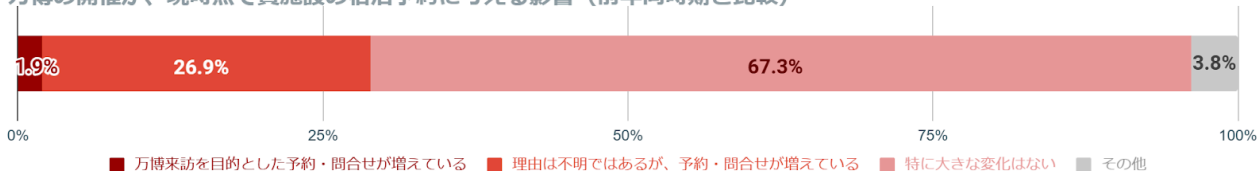
RevPAR Revenue Per Available Roomsの略で客室収益指標を示す。販売可能客室数あたりの客室売上の数値で、客室稼働率(OCC)×平均客室単価(ADR)で算出される。

当データについては、CoStar Group, STRの書面による許諾を伴わない再出版もしくは二次使用は固く禁じられております。報道・メディア媒体への掲載については、(公社)京都市観光協会(担当:堀江)までお問合せください。

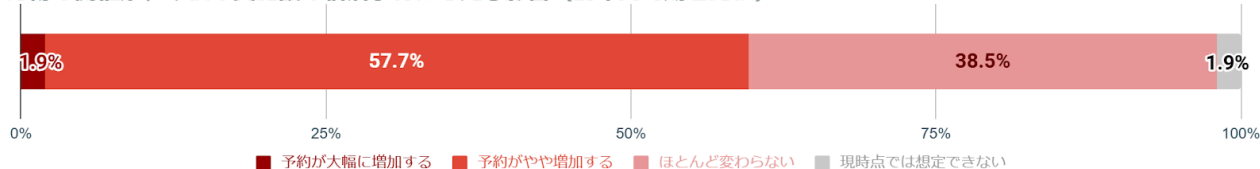
大阪・関西万博が京都市内ホテルに与える影響に関する臨時アンケート

- 2025年1月末に、市内主要ホテルを対象にした臨時アンケートを実施し、53件から回答を得た。
- 「万博来訪を目的にした宿泊予約が増えている」と回答した施設が占める割合は1.9%に留まった。「理由は不明であるが、予約・問い合わせが増えている」と回答した施設を合わせても3割に留まり、年明け時点での万博開催の影響は限定的であると考えられる。
- 今後、予約の増加を期待する施設の割合は6割を占め、ゴールデンウィーク前後やお盆休みの日本人需要、閉会間際の来訪を想定している施設が多かった。
- 現時点では、開催に合わせた特別対応を予定している施設は少ないが、会場との往来に関する情報提供を準備している施設が比較的多かった。

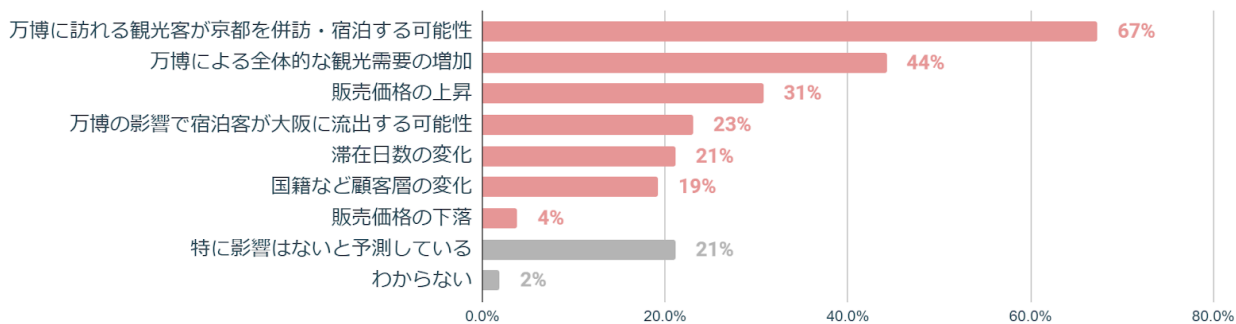
万博の開催が、現時点で貴施設の宿泊予約に与える影響（前年同時期と比較）



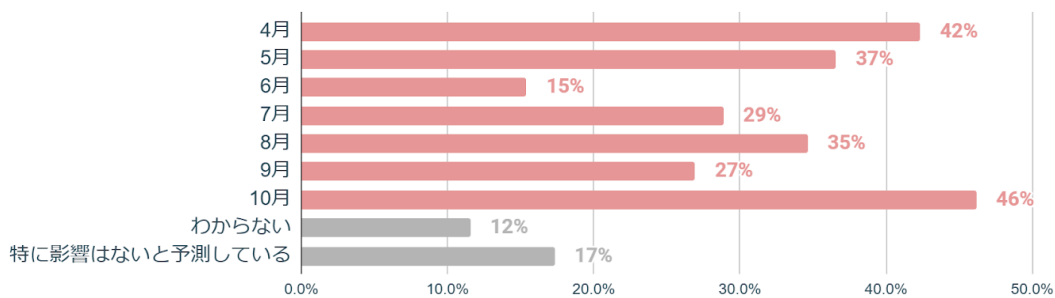
万博の開催が、今後の貴施設の宿泊予約に与える影響（前年同時期と比較）



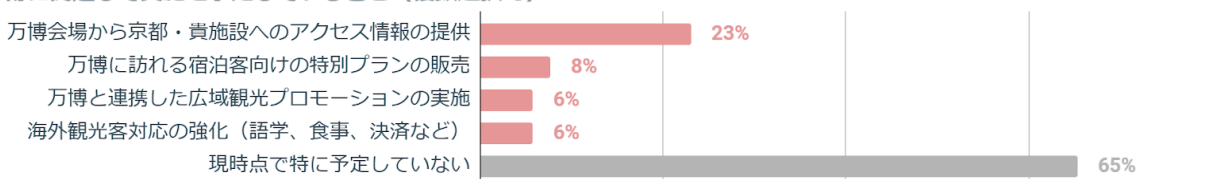
万博開催期間中（2025年4月～10月）、宿泊予約に影響を与えられとされる要因（複数選択可）



万博期間中、特に宿泊需要が高まると予測する時期（複数選択可）



万博に関連して実施を予定していること（複数選択可）



旅館統計

(1) 主要指標の一覧

- 市内主要旅館22施設における2月の稼働率は37.9%となり、前月（1月）の43.2%から5.3ポイント減となった。前年同月の43.3%から5.4ポイント減となった。
- 日本人延べ宿泊数は前年同月から6.8%減となり、外国人延べ宿泊数は前年同月から24.6%減となった。ただし、調査対象施設数が異なることと、前年はうるう年で1日多かったことに留意が必要である。

	2025年2月	2025年1月	前月比・差	2024年2月	前年同月比・差
調査対象施設数	22	22		24	
販売可能客室数 (1カ月の延べ数)	13,444	14,684	▼ 8.4%	16,243	▼ 17.2%
稼働客室数 (月間)	5,093	6,349	▼ 19.8%	7,028	▼ 27.5%
客室稼働率	37.9%	43.2%	▼ 5.3pts	43.3%	▼ 5.4pts
総延べ宿泊数	13,722	18,096	▼ 24.2%	15,832	▼ 13.3%
総実宿泊客数	8,985	11,467	▼ 21.6%	10,282	▼ 12.6%
一部屋当たり客数	2.69	2.85	▼ 0.16	2.25	△ 0.44
一人当たり宿泊日数	1.53	1.58	▼ 0.05	1.54	▼ 0.01
日本人延べ宿泊数	9,353	13,199	▼ 29.1%	10,034	▼ 6.8%
日本人実宿泊客数	5,842	8,035	▼ 27.3%	6,396	▼ 8.7%
一人当たり宿泊日数 (日本人)	1.60	1.64	▼ 0.04	1.57	△ 0.03
外国人延べ宿泊数	4,369	4,897	▼ 10.8%	5,798	▼ 24.6%
外国人実宿泊客数	3,143	3,432	▼ 8.4%	3,886	▼ 19.1%
一人当たり宿泊日数 (外国人)	1.39	1.43	▼ 0.04	1.49	▼ 0.10
外国人比率	31.8%	27.1%	△ 4.7pts	36.6%	▼ 4.8pts
価格変動率	△ 4.5%	△ 6.8%	▼ 2.2pts	-	-

注) 旅館の価格変動率は、食事無しの素泊まりの場合の価格をもとに算出しております。前月、前年同月の値は当時の発表数値であり、調査対象施設数が異なる場合があるため、比較する際には注意が必要です。

(2) 稼働率の推移、延べ宿泊数の前年同月比の推移、外国人比率の推移

京都市主要旅館の稼働率の推移 (%)

	2025年	2024年	2023年
1月	43.2	37.7	39.1
2月	37.9	43.3	41.3
3月		60.3	55.8
4月		67.5	65.8
5月		78.3	75.3
6月		71.6	74.2
7月		47.9	44.2
8月		42.5	43.1
9月		70.7	68.8
10月		76.2	72.7
11月		76.6	77.9
12月		64.2	68.0
年間		61.6	61.1

延べ宿泊数 前年同月比

	日本人客 (前年同月比)	外国人客 (前年同月比)	総宿泊客 (前年同月比)
2024年3月	▼ 20.7%	△ 44.4%	▼ 1.1%
2024年4月	▼ 21.1%	△ 4.8%	▼ 13.9%
2024年5月	▼ 9.4%	△ 5.2%	▼ 7.9%
2024年6月	▼ 19.0%	△ 16.5%	▼ 16.3%
2024年7月	▼ 3.8%	△ 13.2%	△ 2.2%
2024年8月	▼ 36.1%	▼ 4.9%	▼ 22.4%
2024年9月	▼ 15.0%	▼ 0.4%	▼ 13.4%
2024年10月	▼ 15.4%	△ 10.0%	▼ 12.2%
2024年11月	▼ 10.3%	▼ 0.1%	▼ 8.9%
2024年12月	▼ 4.3%	△ 0.4%	▼ 3.6%
2025年1月	△ 25.1%	▼ 0.2%	△ 17.1%
2025年2月	▼ 6.8%	▼ 24.6%	▼ 13.3%

外国人比率

	2025年	2024年	2023年
1月	27.1%	31.8%	24.6%
2月	31.8%	36.6%	19.1%
3月		44.0%	30.1%
4月		33.7%	27.7%
5月		11.7%	10.2%
6月		10.7%	7.7%
7月		39.1%	35.3%
8月		54.0%	44.1%
9月		12.1%	10.5%
10月		15.9%	12.7%
11月		14.8%	13.5%
12月		15.7%	15.1%
年間		21.9%	17.5%

市場環境全般

(1) 宿泊予約サイトにおける12週間先までの客室販売価格の推移

- 京都市内宿泊施設の12週間先までの客室販売価格は、前年同期を上回った週が多い。ただ、3月下旬の客室販売価格は前年同期を下回っている。桜の開花予想が例年より遅くなっていることをうけ、宿泊需要の低下を予測し、販売価格の調整がされたものと考えられる。

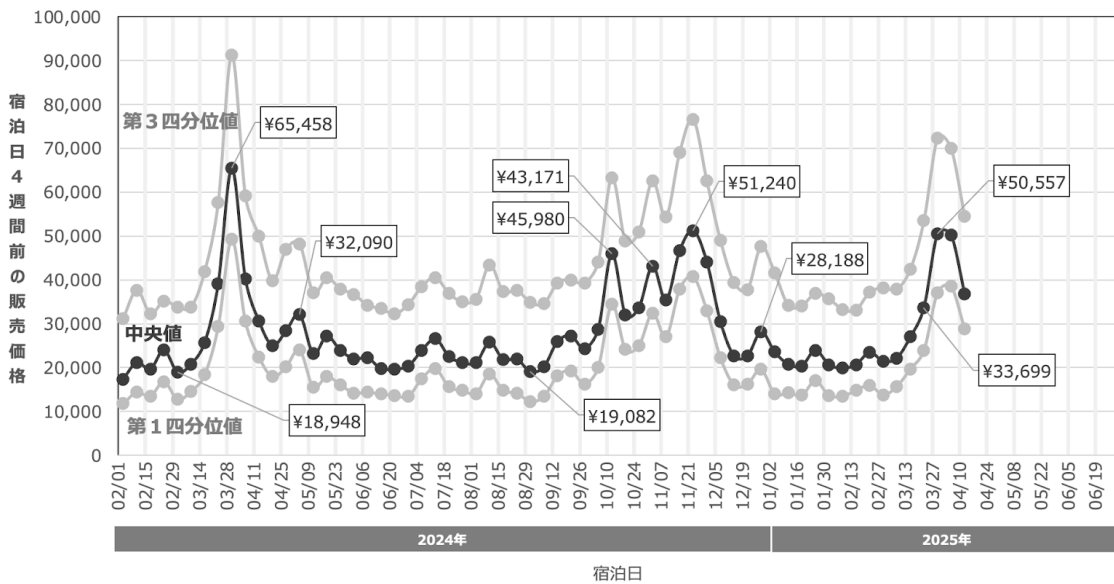
調査期間	概ね毎週火曜日に価格検索を実施 検索日の週末から、12週先の週末までの12回分のデータを取得
調査対象	トラベルコで京都市内のホテル・旅館・簡易宿所等の宿泊施設を検索したときに表示される価格
検索条件	「1室2名食事なし、税抜価格、毎週土曜日にチェックインし翌日の日曜日にチェックアウト」の条件で表示される価格を集計。
集計条件	異常に高額な施設（外れ値）の影響を回避するため、平均値ではなく中央値を算出。 予約サイトに掲載されている価格は、最終的に購入されなかった客室の価格も含まれることになる。一方で、P13のCoStar Group, STR社による平均客室単価（ADR）は、実際に購入された価格をもとに算出される。したがって、これらの値は単純に比較できるものではない。

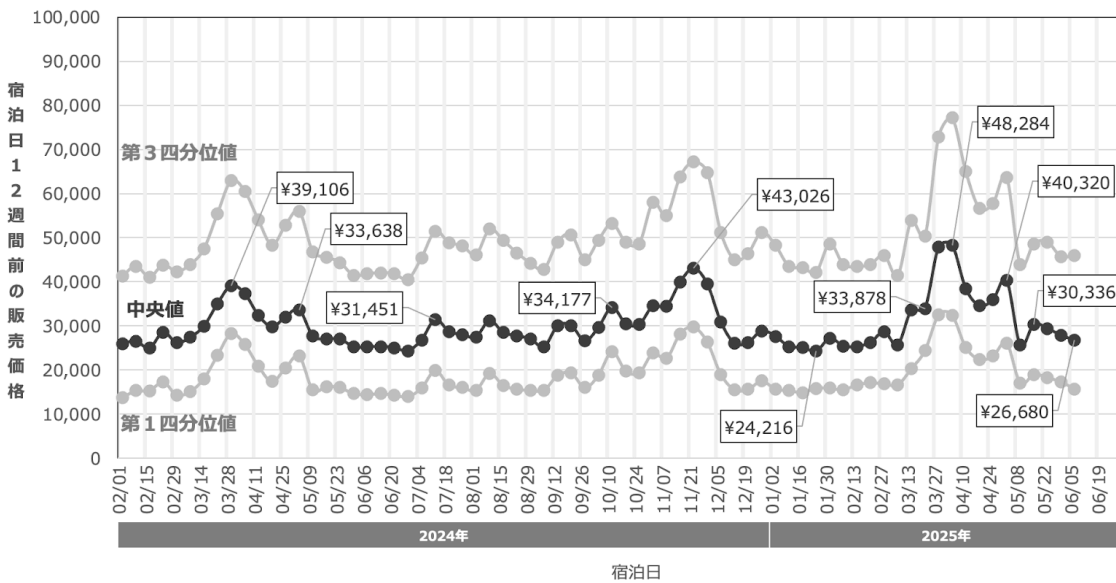
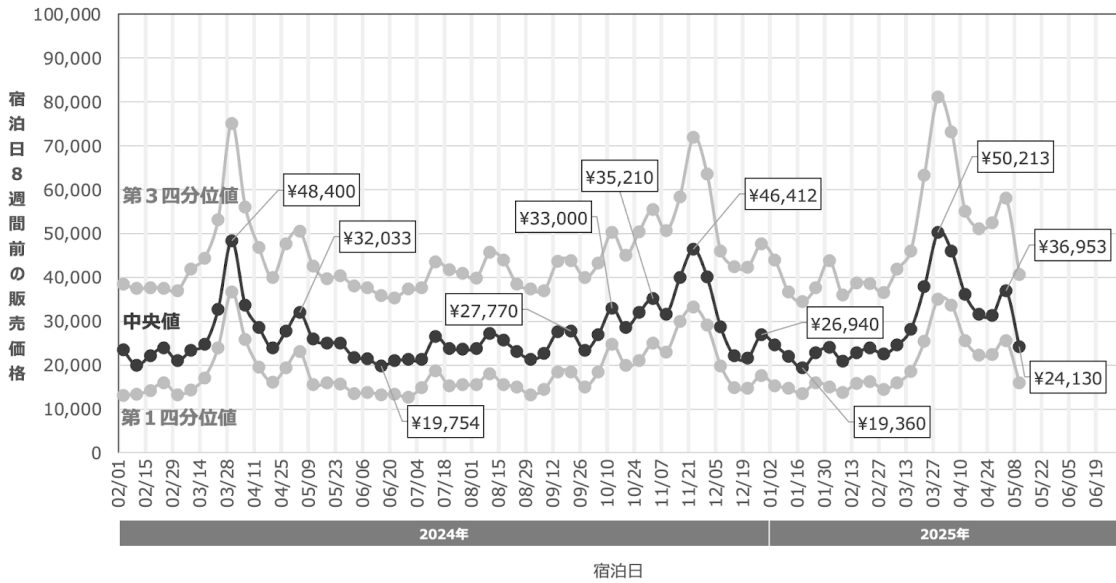
第3四分位値： 価格が低い施設から順番に並べたとき、初めから数えて75%の位置にあたる施設の価格。

中央値： 価格が低い施設から順番に並べたとき、初めから数えて50%の位置にあたる施設の価格。

第1四分位値： 価格が低い施設から順番に並べたとき、初めから数えて25%の位置にあたる施設の価格。

予約サイトにおける客室販売価格の推移





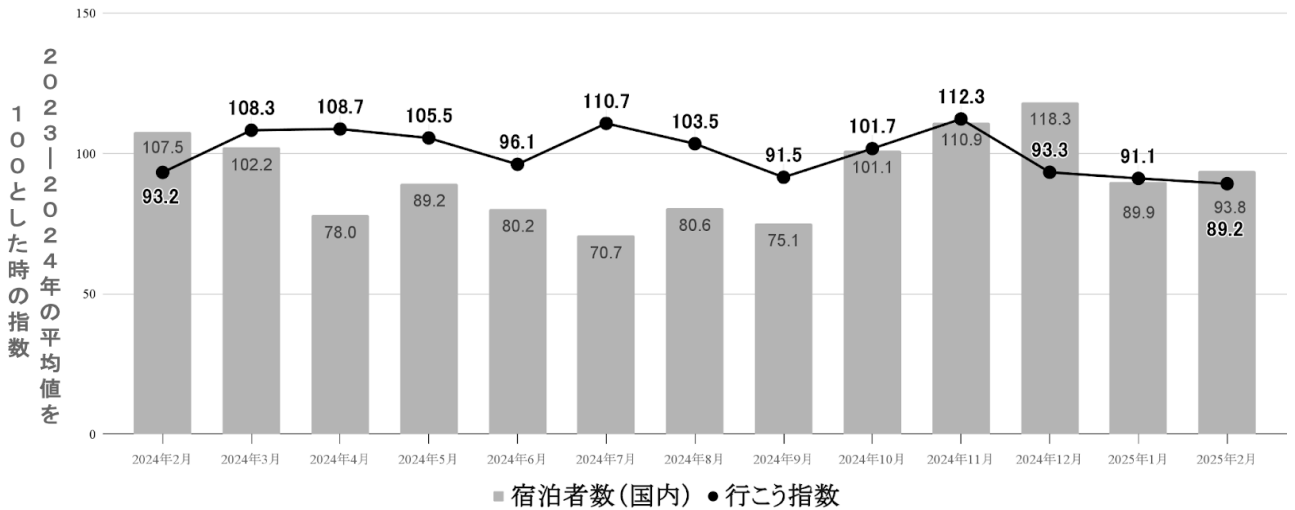
検索時に指定した宿泊日	検索したタイミング	価格の中央値 (円)	前年同時期の中央値 (円)	前年同期比
2025/3/22	宿泊日の4週間前	33,699	39,160	▼ 13.9%
2025/3/29		50,557	65,458	▼ 22.8%
2025/4/5		50,250	40,294	△ 24.7%
2025/4/12		36,856	30,600	△ 20.4%
2025/4/19	宿泊日の8週間前	31,660	23,868	△ 32.6%
2025/4/26		31,344	27,720	△ 13.1%
2025/5/3		36,953	32,033	△ 15.4%
2025/5/10		24,130	25,920	▼ 6.9%
2025/5/17	宿泊日の12週間前	30,336	27,000	△ 12.4%
2025/5/24		29,350	27,000	△ 8.7%
2025/5/31		27,852	25,202	△ 10.5%
2025/6/7		26,680	25,200	△ 5.9%

(2) 京都観光意向指数（通称：行こう指数）

2-1. 日本人の訪問意向

- インターネット上における京都観光への訪問意向に関するデータをもとに集計した「行こう指数」の2025年2月の値は89.2（2023年と2024年の平均値を100とした場合）となり、前年同月の93.2を下回った。

日本人における京都観光訪問意向指数（行こう指数）の推移



2025年2月に注目を集めた京都観光関連の主な番組・ニュース

報道日時	媒体	局名・掲載媒体	番組名・記事名	内容、取材スポットなど
2/7 (金)	TV	NHK総合	ニュース7	清水寺
2/8 (土)	SNS	X	金閣寺雪化粧反響 ほか	金閣寺
2/13 (木)	Web	朝日新聞	京に春告げる「北野をどり」の成功 願う 芸舞妓北野天満宮を参拝	北野をどり 北野天満宮
2/19 (水)	Web	TBSテレビ MBS：毎日放送 ほか	「お稽古から本番が終わるまで気張らせてもらえたら」京都・祇園の風物詩『都をどり』衣装を披露 4月1日から30日まで開催	都をどり
2/23 (日)	TV	フジテレビ	ニッポンわが町うどんMAP7	市内飲食店 (おかきた)
2/24 (月)	TV	テレビ朝日	帰れマンデー見っけ隊！！3時間SP	西本願寺、建仁寺ほか
2/24 (月)	SNS	X	テレビ朝日「帰れマンデー」ほか	西本願寺、建仁寺ほか
2/26 (水)	TV	テレビ東京	いい旅、見つかる 教えて！ツアーの達人	葵祭、鴨川をどり 貴船神社、京都御苑

出所) VLeライナック社「i-Catch」、 「Destination Insights with Google」

ヴァリューズ社「dockpit」、当協会運営「京都観光Navi」データを活用し独自に集計

(3) 京都市内の宿泊施設数・客室の推移

- 2025年2月末時点での京都市内における営業許可を受けた宿泊施設の施設数は、前月から13軒開業、4軒廃業、差し引き9軒増加して、3,572軒となり、前年同月の3,435軒からは4.0%の増加となった。総客室数(推計)は59,479室となり、前年同月の58,804室から1.1%の増加となった。

	施設数						客室数				参考
	ホテル 旅館 施設数	簡易宿所 施設数	総施設数	前年比	開業	廃業	ホテル 旅館 客室数	簡易宿所 客室数	総客室数	前年比	民泊 施設数
2014年度 (2015.3月末)	542	460	1,002	—	106	-	26,260	2,929	29,189	—	—
2015年度 (2016.3月末)	532	696	1,228	△ 22.6%	255	29	26,297	3,489	29,786	△ 2.0%	—
2016年度 (2017.3月末)	550	1,493	2,043	△ 66.4%	838	23	27,753	6,134	33,887	△ 13.8%	—
2017年度 (2018.3月末)	575	2,291	2,866	△ 40.3%	909	86	29,172	9,247	38,419	△ 13.4%	—
2018年度 (2019.3月末)	624	2,990	3,614	△ 26.1%	919	171	33,608	12,539	46,147	△ 20.1%	490
2019年度 (2020.3月末)	656	3,337	3,993	△ 10.5%	663	284	36,243	17,228	53,471	△ 15.9%	716
2020年度 (2021.3月末)	679	3,104	3,783	▼ 5.3%	422	632	39,729	16,454	56,183	△ 5.1%	614
2021年度 (2022.3月末)	680	2,887	3,567	▼ 5.7%	203	419	42,065	16,551	58,616	△ 4.3%	590
2022年度 (2023.3月末)	650	2,794	3,444	▼ 3.4%	143	266	42,579	16,001	58,580	▼ 0.1%	560
2023年度 (2024.3月末)	638	2,814	3,452	△ 0.2%	224	216	42,678	16,582	59,260	△ 1.2%	628

	施設数						客室数				参考
	ホテル 旅館 施設数	簡易宿所 施設数	総施設数	前年同月比	開業	廃業	ホテル 旅館 客室数	簡易宿所 客室数	総客室数	前年 同月比	民泊 施設数
2024.2月末	634	2,801	3,435	▼ 0.3%	17	14	42,337	16,467	58,804	△ 0.4%	—
2024.3月末	638	2,814	3,452	△ 0.2%	25	8	42,678	16,582	59,260	△ 1.2%	—
2024.4月末	634	2,826	3,460	△ 0.6%	23	15	42,410	16,653	59,063	△ 1.1%	637
2024.5月末	632	2,822	3,454	△ 0.7%	16	22	42,277	16,629	58,906	△ 0.6%	650
2024.6月末	631	2,833	3,464	△ 1.5%	17	7	42,210	16,694	58,904	△ 1.3%	681
2024.7月末	632	2,846	3,478	△ 2.4%	19	5	42,277	16,771	59,047	△ 1.5%	693
2024.8月末	634	2,857	3,491	△ 2.4%	14	1	42,410	16,835	59,246	△ 1.3%	732
2024.9月末	635	2,870	3,505	△ 2.7%	17	3	42,477	16,912	59,389	△ 1.3%	748
2024.10月末	634	2,889	3,523	△ 3.2%	24	6	42,410	17,024	59,434	△ 1.4%	759
2024.11月末	632	2,906	3,538	△ 3.5%	21	6	42,277	17,124	59,401	△ 1.0%	758
2024.12月末	628	2,925	3,553	△ 3.7%	24	9	42,009	17,236	59,245	△ 0.9%	775
2025.1月末	631	2,932	3,563	△ 3.8%	15	5	42,210	17,277	59,487	△ 1.4%	784
2025.2月末	630	2,942	3,572	△ 4.0%	13	4	42,143	17,336	59,479	△ 1.1%	822

出所)京都市 保健福祉局「旅館業法に基づく許可施設数の推移」をもとに集計

注)客室数は年度末(毎年3月末)時点しか発表されないため、それ以外の月の数値は、年度末の施設あたり客室数をもとに補完推計して算出しています。

(4) ビッグデータにもとづく京都市内の人流・滞在状況

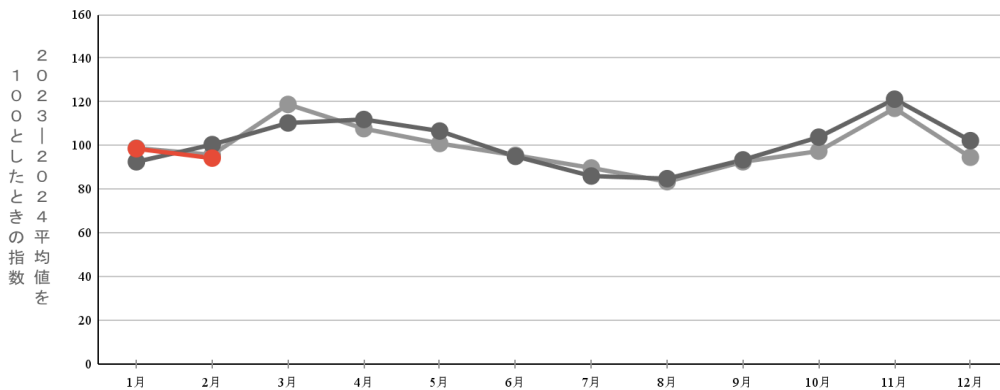
4-1. 市内の日本人来街者数の実績

京都市内の主要地点39箇所における日本人来街者数^{*}を、携帯電話の位置情報をもとにしたビッグデータから以下の通り集計した。

- 2025年2月の来街者指数は94.2（2023年と2024年の平均値を100とした場合）となった。前年同月の来街者指数100.4から6.2ポイント減少した。前年同月を下回るのは、2024年7月以来7か月ぶりである。
- 地点別を指数で見ると、半数以上の27地点で前年同月から減少した。特に梅の名所である上賀茂や北野天満宮の減少が顕著であり、今年は梅の見頃が遅くなったことが影響していると考えられる。

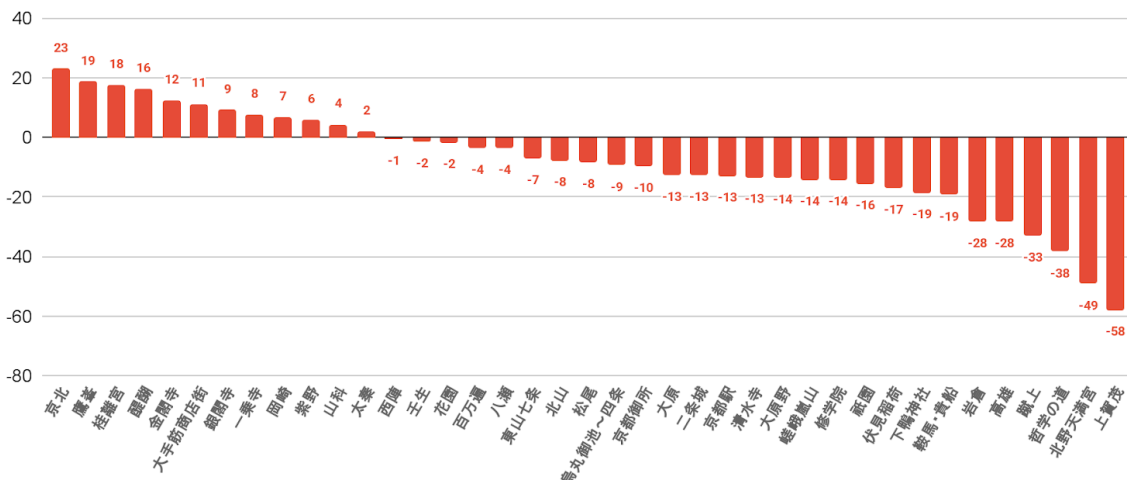
^{*}測定の対象とする地域内の居住者や、通勤等の目的で頻繁に来訪・滞在する人以外で、当該地域を訪れる人の数

京都市内39地点における日本人来街者指数の推移



	1月	2月	3月	4月	5月	6月	7月	8月	9月	10月	11月	12月
● 2023	98.8	95.7	118.8	107.7	100.9	95.5	89.7	83.4	92.5	97.4	117.0	94.6
● 2024	92.5	100.4	110.3	111.9	106.6	95.0	86.0	84.8	93.4	103.8	121.2	102.2
● 2025	98.5	94.2										

京都市内39地点における 日本人来街者数 前年同月増減率



出所) KDDI社のスマートフォン位置情報 (KDDI Location Analyzer) をもとに集計

4-2. 年代別の分布

- 京都駅周辺の来街者数は、全ての年代で前年同月を下回った。ただし、前年同月はうるう年で1日多かったことに留意する必要がある。
- 年代別構成比での60代以上が占める割合は24.6%となり、前年同月の25.2%を下回った。

京都駅周辺の来街者数の前年同月比

年	月	20代	30代	40代	50代	60代	70歳以上
2024	2	△ 14.2%	△ 14.9%	△ 13.8%	△ 7.7%	△ 7.2%	▼ 0.9%
2024	3	△ 10.1%	△ 11.1%	△ 7.6%	△ 4.2%	▼ 0.3%	▼ 15.6%
2024	4	△ 16.7%	△ 10.7%	△ 8.0%	△ 5.9%	△ 2.8%	▼ 6.8%
2024	5	△ 3.9%	△ 10.6%	△ 8.7%	△ 8.3%	△ 9.1%	△ 2.3%
2024	6	△ 7.8%	△ 14.4%	△ 6.4%	△ 5.0%	△ 1.9%	▼ 4.1%
2024	7	▼ 2.2%	△ 2.8%	▼ 0.2%	▼ 1.5%	▼ 1.0%	▼ 8.8%
2024	8	△ 4.9%	△ 3.7%	△ 1.7%	△ 0.9%	▼ 0.4%	▼ 11.5%
2024	9	△ 2.4%	△ 9.7%	△ 7.5%	△ 4.9%	△ 0.2%	▼ 4.9%
2024	10	△ 4.7%	△ 7.4%	△ 5.5%	△ 5.0%	△ 4.6%	▼ 4.1%
2024	11	△ 4.7%	△ 11.2%	△ 12.0%	△ 6.5%	△ 6.0%	▼ 0.3%
2024	12	△ 4.4%	△ 9.0%	△ 8.5%	△ 5.3%	△ 7.4%	△ 3.8%
2025	1	△ 3.5%	△ 11.5%	△ 10.0%	△ 7.3%	△ 6.2%	▼ 1.0%
2025	2	▼ 1.2%	▼ 0.6%	▼ 0.1%	▼ 1.7%	▼ 0.6%	▼ 8.0%

京都駅周辺の来街者の年代別構成比

年	月	20代	30代	40代	50代	60代	70歳以上
2024	2	23.0%	16.6%	18.3%	16.9%	11.8%	13.4%
2024	3	22.2%	15.3%	18.1%	16.9%	12.3%	15.1%
2024	4	20.7%	15.5%	17.3%	16.5%	12.6%	17.4%
2024	5	20.8%	16.7%	17.1%	16.3%	13.0%	16.3%
2024	6	21.0%	16.8%	17.2%	16.4%	12.8%	15.8%
2024	7	21.1%	17.0%	18.1%	16.9%	13.0%	14.0%
2024	8	24.2%	16.9%	19.8%	16.8%	11.2%	11.2%
2024	9	22.9%	16.9%	17.7%	16.5%	12.0%	14.0%
2024	10	19.7%	16.3%	17.2%	16.4%	13.4%	17.0%
2024	11	19.6%	15.7%	17.0%	16.1%	13.7%	18.0%
2024	12	21.4%	16.8%	18.3%	16.3%	12.4%	14.8%
2025	1	21.9%	17.8%	18.8%	16.8%	11.6%	13.0%
2025	2	23.1%	16.8%	18.6%	16.9%	12.0%	12.6%

出所) KDDI社のスマートフォン位置情報 (KDDI Location Analyzer) をもとに集計

(5) 京都市内4百貨店における免税売上げ

	2025年2月	2024年2月	前年同月比
免税件数	46,276件	36,412件	△ 27.1%
免税単価	7万9,734円	9万2,374円	▼ 13.7%
免税売上額	36億8,977万円	33億6,352万円	△ 9.7%
総売上額	183億9,151万円	187億1,115万円	▼ 1.7%
免税売上割合	20.1%	18.0%	△ 2.1pts

※総売上額には免税対象とならない飲食サービス売上げ等も含まれます（税別）

		免税売上（万円）			免税割合		
		当年	前年	前年比	当年	前年	前年差 (pts)
2024	3月	395,491	113,098	△ 249.7%	17.0%	5.7%	△ 11.3
	4月	511,563	152,514	△ 235.4%	24.1%	8.6%	△ 15.5
	5月	590,716	143,937	△ 310.4%	26.3%	8.3%	△ 18.0
	6月	511,399	188,915	△ 170.7%	22.4%	10.0%	△ 12.4
	7月	488,571	217,563	△ 124.6%	21.6%	10.8%	△ 10.8
	8月	342,221	204,311	△ 67.5%	19.1%	12.0%	△ 7.1
	9月	310,947	237,931	△ 30.7%	15.8%	13.0%	△ 2.8
	10月	395,903	304,274	△ 30.1%	18.9%	14.7%	△ 4.2
	11月	441,336	342,893	△ 28.7%	18.8%	15.2%	△ 3.6
	12月	477,238	349,058	△ 36.7%	15.6%	12.2%	△ 3.4
2025	1月	441,227	245,433	△ 79.8%	19.9%	12.4%	△ 7.5
	2月	368,977	336,352	△ 9.7%	20.1%	18.0%	△ 2.1

免税売上額に占める国・地域別割合（構成比）

順位	2025年2月			2024年2月	
	国・地域名	構成比	前年同月差	国・地域名	構成比
1	中国	68.5%	△ 8.8pts	中国	59.7%
2	台湾	9.3%	▼ 5.8pts	台湾	15.1%
3	香港	4.9%	▼ 0.9pts	韓国	6.1%
4	アメリカ	3.8%	△ 1.2pts	香港	5.8%
5	韓国	2.7%	▼ 3.4pts	アメリカ	2.6%

注) 2年以上外国に滞在する日本人が一時帰国し、入国後6か月未満である場合も免税対象となります。
これに該当する免税売上げは国・地域別構成比の計算に含めているが、ランキングからは除外しています。

(6) 京都総合観光案内所（京なび）利用者数 ※JR京都駅ビル2階

相談者数（人）	2025年2月	2025年1月	前月比	2024年2月	前年同月比
日本人	12,914	11,864	△ 8.9%	16,804	▼ 23.1%
外国人	9,571	10,759	▼ 11.0%	11,508	▼ 16.8%
合計	22,485	22,623	▼ 0.6%	28,312	▼ 20.6%
外国人比率	42.6%	47.6%	▼ 5.0 pts	40.6%	△ 2.0 pts
来所者数 (自動カウント機による)	53,204	53,442	▼ 0.4%	61,242	▼ 13.1%

外国人相談者における国・地域別割合

順位	2025年2月		2025年1月		2024年2月	
	国・地域名	構成比	国・地域名	構成比	国・地域名	構成比
1	中国	13.9%	中国	11.7%	中国	15.3%
2	アメリカ	13.2%	オーストラリア	11.2%	韓国	14.6%
3	韓国	10.5%	アメリカ	10.8%	台湾	12.0%
4	オーストラリア	8.1%	韓国	9.7%	アメリカ	8.1%
5	フランス	7.8%	台湾	8.8%	オーストラリア	5.6%

(7) 為替レートの推移

時点	米ドル	ユーロ	英ポンド	豪ドル	香港ドル	台湾ドル	中国人民元	タイバーツ	韓国ウォン	
2023	1月	129.4	139.2	155.7	88.7	16.2	4.240	18.9	3.86	10.3
	2月	131.8	140.8	156.5	89.8	16.5	4.359	19.1	3.83	10.2
	3月	132.9	141.8	158.4	87.4	16.6	4.343	19.1	3.80	10.1
	4月	132.4	144.7	161.9	87.3	16.6	4.325	19.1	3.82	9.9
	5月	136.4	147.7	167.5	89.3	17.1	4.433	19.3	3.94	10.2
	6月	140.3	151.6	174.4	92.7	17.6	4.545	19.4	3.97	10.7
	7月	140.3	154.6	177.8	93.1	17.6	4.492	19.3	4.00	10.8
	8月	143.8	156.5	180.2	92.0	18.1	4.513	19.7	4.06	10.8
	9月	146.7	156.3	179.3	92.8	18.4	4.573	19.9	4.05	10.9
	10月	148.6	156.5	178.1	93.1	18.7	4.593	20.1	4.02	10.9
	11月	149.0	160.6	182.2	95.3	18.8	4.657	20.4	4.15	11.3
	12月	143.1	155.8	178.4	94.5	18.0	4.569	19.9	4.04	10.9
2024	1月	145.7	158.4	182.4	95.3	18.3	4.662	20.1	4.08	10.9
	2月	148.5	159.8	184.8	95.6	18.7	4.717	20.4	4.09	11.0
	3月	148.7	161.2	186.3	96.2	18.7	4.637	20.4	4.09	11.1
	4月	152.5	163.2	188.3	97.9	19.2	4.708	20.9	4.10	11.0
	5月	155.3	167.4	193.5	101.5	19.6	4.794	21.3	4.19	11.3
	6月	156.9	168.5	196.8	102.9	19.8	4.834	21.4	4.22	11.3
	7月	157.2	169.9	199.2	103.5	19.8	4.807	21.4	4.28	11.3
	8月	145.4	159.9	185.5	95.4	18.4	4.500	20.2	4.14	10.7
	9月	142.6	157.8	185.5	95.1	18.0	4.450	20.0	4.22	10.6
	10月	148.7	161.7	191.6	98.5	18.8	4.646	20.8	4.41	10.8
	11月	152.9	162.0	192.1	98.5	19.4	4.717	21.0	4.39	10.8
	12月	152.8	159.6	190.5	95.5	19.4	4.683	20.8	4.42	10.5
2025	1月	155.5	160.7	189.4	95.6	19.7	4.723	21.1	4.50	10.6
	2月	151.0	156.8	186.5	93.7	19.1	4.595	20.6	4.42	10.3

※韓国ウォンは100ウォンあたりのレート

出所) 三菱UFJリサーチ&コンサルティング 外国為替相場

宿泊状況調査結果詳細 (2025年2月)

(公社)京都市観光協会
(公財)京都文化交流コンベンションビューロー

国・地域		2025年(2月)														
		実人数					延べ人数					延べ部屋数				
		2025	2024	伸率	2025 構成比	2024 構成比	2025	2024	伸率	2025 構成比	2024 構成比	2025	2024	伸率	2025 構成比	2024 構成比
北米	アメリカ	23,607	15,976	47.8%	14.0%	10.9%	52,533	36,487	44.0%	13.7%	11.2%	25,753	17,930	43.6%	13.6%	11.1%
	カナダ	3,616	1,909	89.4%	2.1%	1.3%	9,813	4,780	105.3%	2.6%	1.5%	4,265	2,400	77.7%	2.3%	1.5%
	北米小計	27,223	17,885	52.2%	16.1%	12.1%	62,346	41,267	51.1%	16.2%	12.7%	30,018	20,330	47.7%	15.9%	12.6%
中南米	メキシコ	1,472	896	64.3%	0.9%	0.6%	3,973	2,278	74.4%	1.0%	0.7%	1,830	1,170	56.4%	1.0%	0.7%
	ブラジル	747	634	17.8%	0.4%	0.4%	2,207	1,827	20.8%	0.6%	0.6%	992	824	20.4%	0.5%	0.5%
	その他	1,231	804	53.1%	0.7%	0.5%	3,104	2,041	52.1%	0.8%	0.6%	1,541	994	55.0%	0.8%	0.6%
	南米小計	3,450	2,334	47.8%	2.0%	1.6%	9,284	6,146	51.1%	2.4%	1.9%	4,363	2,988	46.0%	2.3%	1.9%
ヨーロッパ	イギリス	3,175	2,770	14.6%	1.9%	1.9%	7,904	7,036	12.3%	2.1%	2.2%	4,281	3,733	14.7%	2.3%	2.3%
	フランス	2,359	1,849	27.6%	1.4%	1.3%	6,417	5,182	23.8%	1.7%	1.6%	3,400	2,653	28.2%	1.8%	1.6%
	ドイツ	1,335	1,130	18.1%	0.8%	0.8%	4,138	3,104	33.3%	1.1%	1.0%	2,323	1,784	30.2%	1.2%	1.1%
	イタリア	1,169	741	57.8%	0.7%	0.5%	3,356	2,149	56.2%	0.9%	0.7%	1,737	1,134	53.2%	0.9%	0.7%
	オランダ	552	418	32.1%	0.3%	0.3%	1,627	1,195	36.2%	0.4%	0.4%	911	633	43.9%	0.5%	0.4%
	スペイン	1,803	1,076	67.6%	1.1%	0.7%	5,465	3,106	75.9%	1.4%	1.0%	2,868	1,736	65.2%	1.5%	1.1%
	スイス	572	391	46.3%	0.3%	0.3%	1,717	1,137	51.0%	0.4%	0.3%	873	601	45.3%	0.5%	0.4%
	スウェーデン	395	243	62.6%	0.2%	0.2%	1,066	725	47.0%	0.3%	0.2%	558	413	35.1%	0.3%	0.3%
	フィンランド	291	303	-4.0%	0.2%	0.2%	825	856	-3.6%	0.2%	0.3%	481	406	18.5%	0.3%	0.3%
	ロシア	504	243	107.4%	0.3%	0.2%	1,234	725	70.2%	0.3%	0.2%	658	406	62.1%	0.3%	0.3%
	その他	2,813	1,959	43.6%	1.7%	1.3%	8,376	5,630	48.8%	2.2%	1.7%	4,420	3,160	39.9%	2.3%	2.0%
ヨーロッパ小計	14,968	11,123	34.6%	8.9%	7.6%	42,125	30,845	36.6%	11.0%	9.5%	22,510	16,659	35.1%	11.9%	10.3%	
東アジア	中国	57,139	44,688	27.9%	33.8%	30.4%	122,105	94,853	28.7%	31.8%	29.2%	59,803	47,318	26.4%	31.6%	29.3%
	台湾	20,625	26,401	-21.9%	12.2%	17.9%	44,445	55,115	-19.4%	11.6%	17.0%	21,148	26,173	-19.2%	11.2%	16.2%
	香港	3,774	5,872	-35.7%	2.2%	4.0%	8,579	13,104	-34.5%	2.2%	4.0%	4,251	6,298	-32.5%	2.2%	3.9%
	韓国	13,576	16,697	-18.7%	8.0%	11.3%	27,056	30,664	-11.8%	7.0%	9.4%	12,939	14,810	-12.6%	6.8%	9.2%
	東アジア小計	95,114	93,658	1.6%	56.3%	63.6%	202,185	193,736	4.4%	52.7%	59.6%	98,141	94,599	3.7%	51.9%	58.6%
東南アジア	フィリピン	806	981	-17.8%	0.5%	0.7%	2,066	2,344	-11.9%	0.5%	0.7%	975	1,138	-14.3%	0.5%	0.7%
	ベトナム	377	624	-39.6%	0.2%	0.4%	733	1,018	-28.0%	0.2%	0.3%	353	493	-28.4%	0.2%	0.3%
	タイ	2,525	2,367	6.7%	1.5%	1.6%	5,135	4,844	6.0%	1.3%	1.5%	2,531	2,412	4.9%	1.3%	1.5%
	インドネシア	2,124	1,601	32.7%	1.3%	1.1%	4,461	3,347	33.3%	1.2%	1.0%	2,142	1,572	36.3%	1.1%	1.0%
	マレーシア	2,830	2,902	-2.5%	1.7%	2.0%	6,543	6,222	5.2%	1.7%	1.9%	2,944	2,823	4.3%	1.6%	1.7%
	シンガポール	2,692	2,792	-3.6%	1.6%	1.9%	7,136	7,269	-1.8%	1.9%	2.2%	3,553	3,641	-2.4%	1.9%	2.3%
	インド	747	438	70.5%	0.4%	0.3%	1,702	1,143	48.9%	0.4%	0.4%	957	668	43.3%	0.5%	0.4%
	その他	1,208	780	54.9%	0.7%	0.5%	2,316	1,492	55.2%	0.6%	0.5%	1,158	787	47.1%	0.6%	0.5%
	東南アジア小計	13,309	12,485	6.6%	7.9%	8.5%	30,092	27,679	8.7%	7.8%	8.5%	14,613	13,534	8.0%	7.7%	8.4%
中東	イスラエル	475	121	292.6%	0.3%	0.1%	1,338	345	287.8%	0.3%	0.1%	689	193	257.0%	0.4%	0.1%
	カタール	67	34	97.1%	0.0%	0.0%	96	66	45.5%	0.0%	0.0%	47	34	38.2%	0.0%	0.0%
	UAE	427	166	157.2%	0.3%	0.1%	1,013	411	146.5%	0.3%	0.1%	521	195	167.2%	0.3%	0.1%
	サウジアラビア	129	77	67.5%	0.1%	0.1%	305	195	56.4%	0.1%	0.1%	146	100	46.0%	0.1%	0.1%
	トルコ	260	56	364.3%	0.2%	0.0%	606	209	190.0%	0.2%	0.1%	361	130	177.7%	0.2%	0.1%
	その他	583	188	210.1%	0.3%	0.1%	1,091	539	102.4%	0.3%	0.2%	620	307	102.0%	0.3%	0.2%
	中東小計	1,941	642	202.3%	1.1%	0.4%	4,449	1,765	152.1%	1.2%	0.5%	2,384	959	148.6%	1.3%	0.6%
オセアニア	オーストラリア	8,836	5,774	53.0%	5.2%	3.9%	25,017	16,591	50.8%	6.5%	5.1%	12,499	8,671	44.1%	6.6%	5.4%
	ニュージーランド	513	508	1.0%	0.3%	0.3%	1,455	1,546	-5.9%	0.4%	0.5%	794	809	-1.9%	0.4%	0.5%
	その他	48	174	-72.4%	0.0%	0.1%	74	534	-86.1%	0.0%	0.2%	37	294	-87.4%	0.0%	0.2%
	オセアニア小計	9,397	6,456	45.6%	5.6%	4.4%	26,546	18,671	42.2%	6.9%	5.7%	13,330	9,774	36.4%	7.0%	6.1%
アフリカ	125	141	-11.3%	0.1%	0.1%	278	318	-12.6%	0.1%	0.1%	168	235	-28.5%	0.1%	0.1%	
海外その他	3,373	2,518	34.0%	2.0%	1.7%	6,708	4,466	50.2%	1.7%	1.4%	3,723	2,366	57.4%	2.0%	1.5%	
外国人合計	168,900	147,242	14.7%			384,013	324,893	18.2%			189,250	161,444	17.2%			
日本人合計	207,678	237,979	-12.7%			307,466	349,579	-12.0%			187,899	216,387	-13.2%			
合計	376,578	385,221	-2.2%			691,479	674,472	2.5%			377,149	377,831	-0.2%			

	2025	2024	伸率・前年同月差
販売可能客室数	525,821室	544,180室	-3.4%
稼働客室数	377,149室	377,831室	-0.2%
稼働率	71.7%	69.4%	2.3ポイント増
外国人比率 (延べ人数ベース)	55.5%	48.2%	7.3ポイント増
外国人比率 (延べ部屋数ベース)	50.2%	42.7%	7.5ポイント増

(注)実人数もしくは延べ人数の集計がない施設の数値については、回答のあった施設の平均値(国・地域別)をもとに算出。小数点第一位未満を四捨五入しているため、合計と一致しない場合がある。

(1)調査時期: 2025年2月1日~2025年2月28日
(2)対象施設数: 109ホテル(18,809室)

宿泊状況調査結果詳細 (2025年1月～2月)

(公社)京都市観光協会
(公財)京都文化交流コンベンションビューロー

国・地域		2025年(1月～2月)														
		実人数					延べ人数					延べ部屋数				
		2025	2024	伸率	2025 構成比	2024 構成比	2025	2024	伸率	2025 構成比	2024 構成比	2025	2024	伸率	2025 構成比	2024 構成比
北米	アメリカ	42,797	29,690	44.1%	12.0%	10.7%	109,490	71,383	53.4%	13.0%	11.6%	51,299	34,972	46.7%	12.9%	11.5%
	カナダ	6,031	3,777	59.7%	1.7%	1.4%	16,578	9,244	79.3%	2.0%	1.5%	7,402	4,630	59.9%	1.9%	1.5%
	北米小計	48,828	33,467	45.9%	13.6%	12.1%	126,068	80,627	56.4%	15.0%	13.1%	58,701	39,602	48.2%	14.7%	13.0%
中南米	メキシコ	2,703	1,789	51.1%	0.8%	0.6%	7,560	4,699	60.9%	0.9%	0.8%	3,447	2,356	46.3%	0.9%	0.8%
	ブラジル	2,625	1,595	64.6%	0.7%	0.6%	7,856	4,732	66.0%	0.9%	0.8%	3,166	2,119	49.4%	0.8%	0.7%
	その他	2,335	1,642	42.2%	0.7%	0.6%	6,002	4,031	48.9%	0.7%	0.7%	2,958	2,044	44.7%	0.7%	0.7%
	南米小計	7,663	5,026	52.5%	2.1%	1.8%	21,418	13,462	59.1%	2.6%	2.2%	9,571	6,519	46.8%	2.4%	2.1%
ヨーロッパ	イギリス	5,607	4,824	16.2%	1.6%	1.7%	14,484	12,054	20.2%	1.7%	2.0%	7,759	6,249	24.2%	1.9%	2.0%
	フランス	3,722	3,203	16.2%	1.0%	1.2%	10,558	8,513	24.0%	1.3%	1.4%	5,430	4,499	20.7%	1.4%	1.5%
	ドイツ	2,305	2,106	9.4%	0.6%	0.8%	7,067	5,467	29.3%	0.8%	0.9%	4,007	3,190	25.6%	1.0%	1.0%
	イタリア	2,742	2,166	26.6%	0.8%	0.8%	8,716	6,358	37.1%	1.0%	1.0%	4,344	3,311	31.2%	1.1%	1.1%
	オランダ	1,014	848	19.6%	0.3%	0.3%	3,007	2,236	34.5%	0.4%	0.4%	1,582	1,199	31.9%	0.4%	0.4%
	スペイン	3,217	2,049	57.0%	0.9%	0.7%	9,671	5,635	71.6%	1.2%	0.9%	4,965	3,024	64.2%	1.2%	1.0%
	スイス	1,017	766	32.8%	0.3%	0.3%	3,163	1,988	59.1%	0.4%	0.3%	1,609	1,034	55.6%	0.4%	0.3%
	スウェーデン	651	482	35.1%	0.2%	0.2%	1,820	1,209	50.5%	0.2%	0.2%	953	682	39.7%	0.2%	0.2%
	フィンランド	428	417	2.6%	0.1%	0.2%	1,291	1,124	14.9%	0.2%	0.2%	745	552	35.0%	0.2%	0.2%
	ロシア	877	550	59.5%	0.2%	0.2%	2,266	1,298	74.6%	0.3%	0.2%	1,154	713	61.9%	0.3%	0.2%
	その他	5,155	3,608	42.9%	1.4%	1.3%	15,175	9,649	57.3%	1.8%	1.6%	7,765	5,337	45.5%	1.9%	1.7%
ヨーロッパ小計	26,735	21,019	27.2%	7.5%	7.6%	77,218	55,531	39.1%	9.2%	9.0%	40,313	29,790	35.3%	10.1%	9.8%	
東アジア	中国	123,841	72,403	71.0%	34.6%	26.1%	266,297	154,533	72.3%	31.7%	25.1%	129,224	78,221	65.2%	32.4%	25.6%
	台湾	44,351	49,691	-10.7%	12.4%	17.9%	97,941	102,090	-4.1%	11.7%	16.6%	46,314	49,007	-5.5%	11.6%	16.1%
	香港	9,027	11,082	-18.5%	2.5%	4.0%	21,196	24,475	-13.4%	2.5%	4.0%	10,237	12,167	-15.9%	2.6%	4.0%
	韓国	30,842	33,232	-7.2%	8.6%	12.0%	61,864	61,584	0.5%	7.4%	10.0%	28,908	30,095	-3.9%	7.2%	9.9%
	東アジア小計	208,061	166,408	25.0%	58.1%	60.1%	447,298	342,682	30.5%	53.3%	55.7%	214,683	169,490	26.7%	53.8%	55.6%
東南アジア	フィリピン	1,831	1,804	1.5%	0.5%	0.7%	4,778	4,487	6.5%	0.6%	0.7%	2,196	2,160	1.7%	0.6%	0.7%
	ベトナム	921	959	-4.0%	0.3%	0.3%	1,794	1,550	15.7%	0.2%	0.3%	864	755	14.4%	0.2%	0.2%
	タイ	4,763	5,067	-6.0%	1.3%	1.8%	9,635	9,794	-1.6%	1.1%	1.6%	4,639	4,932	-5.9%	1.2%	1.6%
	インドネシア	5,651	4,738	19.3%	1.6%	1.7%	12,239	9,783	25.1%	1.5%	1.6%	5,354	4,429	20.9%	1.3%	1.5%
	マレーシア	5,934	4,549	30.4%	1.7%	1.6%	13,392	9,869	35.7%	1.6%	1.6%	5,942	4,584	29.6%	1.5%	1.5%
	シンガポール	6,331	6,002	5.5%	1.8%	2.2%	17,376	15,530	11.9%	2.1%	2.5%	8,141	7,699	5.7%	2.0%	2.5%
	インド	1,483	901	64.6%	0.4%	0.3%	3,639	2,257	61.2%	0.4%	0.4%	1,836	1,274	44.1%	0.5%	0.4%
	その他	2,845	1,558	82.6%	0.8%	0.6%	5,181	3,012	72.0%	0.6%	0.5%	2,565	1,551	65.4%	0.6%	0.5%
	東南アジア小計	29,759	25,578	16.3%	8.3%	9.2%	68,034	56,282	20.9%	8.1%	9.1%	31,537	27,384	15.2%	7.9%	9.0%
中東	イスラエル	859	214	301.4%	0.2%	0.1%	2,454	578	324.6%	0.3%	0.1%	1,245	322	286.6%	0.3%	0.1%
	カタール	111	51	117.6%	0.0%	0.0%	167	98	70.4%	0.0%	0.0%	82	47	74.5%	0.0%	0.0%
	UAE	764	392	94.9%	0.2%	0.1%	1,842	887	107.7%	0.2%	0.1%	921	406	126.8%	0.2%	0.1%
	サウジアラビア	273	125	118.4%	0.1%	0.0%	702	327	114.7%	0.1%	0.1%	297	175	69.7%	0.1%	0.1%
	トルコ	567	131	332.8%	0.2%	0.0%	1,240	388	219.6%	0.1%	0.1%	672	209	221.5%	0.2%	0.1%
	その他	984	409	140.6%	0.3%	0.1%	2,155	1,194	80.5%	0.3%	0.2%	1,236	689	79.4%	0.3%	0.2%
	中東小計	3,558	1,322	169.1%	1.0%	0.5%	8,560	3,472	146.5%	1.0%	0.6%	4,453	1,848	141.0%	1.1%	0.6%
オセアニア	オーストラリア	23,583	17,107	37.9%	6.6%	6.2%	67,782	46,792	44.9%	8.1%	7.6%	29,827	22,347	33.5%	7.5%	7.3%
	ニュージーランド	1,639	1,457	12.5%	0.5%	0.5%	4,790	4,212	13.7%	0.6%	0.7%	2,250	1,973	14.0%	0.6%	0.6%
	その他	96	186	-48.4%	0.0%	0.1%	160	1,073	-85.1%	0.0%	0.2%	83	576	-85.6%	0.0%	0.2%
	オセアニア小計	25,318	18,750	35.0%	7.1%	6.8%	72,732	52,077	39.7%	8.7%	8.5%	32,160	24,896	29.2%	8.1%	8.2%
アフリカ	268	238	12.6%	0.1%	0.1%	704	525	34.1%	0.1%	0.1%	394	346	13.9%	0.1%	0.1%	
海外その他	7,835	5,118	53.1%	2.2%	1.8%	17,091	10,872	57.2%	2.0%	1.8%	7,389	5,148	43.5%	1.9%	1.7%	
外国人合計	358,025	276,926	29.3%			839,123	615,530	36.3%			399,201	305,023	30.9%			
日本人合計	406,536	458,246	-11.3%			607,142	667,625	-9.1%			373,695	416,198	-10.2%			
合計	764,561	735,172	4.0%			1,446,265	1,283,155	12.7%			772,896	721,221	7.2%			

	2025	2024	伸率・前年同月差
販売可能客室数	1,101,635室	1,123,649室	-2.0%
稼働客室数	772,896室	721,221室	7.2%
稼働率	70.2%	64.2%	6.0ポイント増
外国人比率 (延べ人数ベース)	58.0%	48.0%	10.0ポイント増
外国人比率 (延べ部屋数ベース)	51.7%	42.3%	9.4ポイント増

(注)実人数もしくは延べ人数の集計がない施設の数値については、回答のあった施設の平均値(国・地域別)をもとに算出。

(1)調査時期:2025年1月1日～2月28日
(2)回答施設数:【2025】1月(108ホテル、18,737室)、2月(109ホテル、18,809室)