

令和7年2月28日

お知らせ

公益社団法人 京都市観光協会 (DMO KYOTO)
公益財団法人 京都文化交流コンベンションビューロー

京都市観光協会データ月報 (2025年1月) について

このたび、京都市観光協会データ月報 (2025年1月) をとりまとめましたのでお知らせします。今回のホテル統計の対象施設数は108軒、旅館統計の対象施設数は22軒です。

1月の調査結果のポイント

ホテル統計

稼働率は68.7%となり、前年同月から9.4ポイント増加した

京都市内主要ホテル108施設における2025年1月の客室稼働率は68.7%となった。前年同月の59.3%から9.4ポイント増となった。春節休暇が前年は2月中旬であったが今年は1月28日～2月4日であり、中国を中心に外国人宿泊客が増加したことが要因の一つであると考えられる (P7～9)。

平均客室単価・客室収益指数ともに前年同月を上回り続けている

平均客室単価は16,942円となり、前年同月の15,306円からは10.7%増となった。客室収益指数 (平均客室単価に客室稼働率を乗じた指標で、1室あたりの売上高に相当する) は11,639円となり、前年同月の9,076円から28.2%増となった (P7)

日本人延べ宿泊数は5.8%減、外国人延べ宿泊数は56.6%増、総延べ宿泊数は24.0%増となった

調査対象施設における総延べ宿泊者数は754,786泊となり、前年同月の608,683泊から24.0%増となった。1人当たり宿泊日数は1.95泊と前年同月の1.74泊から増加した。

日本人延べ宿泊数は299,676泊となり、前年同月の318,046泊から5.8%減となった。過去12か月の前年同月比の推移をみると、減少幅は縮小傾向にある。

外国人延べ宿泊数は455,110泊となり、前年同月の290,637泊から56.6%増となった。過去12か月の前年同月比の推移をみると、2024年5月以来8か月ぶりに50%台の増加幅となった (P7,P10)

総延べ宿泊者数に占める外国人比率は60.3%となり、2か月ぶりに60%を上回った (P8)。

国・地域別構成比は2か月連続で中国が1位となった

外国人延べ宿泊数を国・地域別構成比で見ると、中国が31.7% (前年同月20.5%) と最も多く、次いでアメリカが12.5% (同12.0%)、台湾が11.8% (同16.2%) と続いた。1月は欧米の訪日が少なくなる時期であり中国が1位となるのは例年通りであるが、さらに今年は1月末に春節休暇を迎えたことで中国の構成比が大きくなった (P11,12)。

旅館統計

旅館の稼働率は、修学旅行生の宿泊増などの影響で、前年同月を上回った

市内主要旅館22施設における1月の稼働率は43.2%となり、前年同月の37.7%から5.5ポイント増となった。日本人延べ宿泊数は前年同月から25.1%増となった (ただし、調査対象施設数が異なることに留意が必要である)。一部旅館からのヒアリングによると、例年1月は修学旅行があまり実施されない閑散期であったが、旅行会社への営業の強化などにより修学旅行の実施件数が増加したことも要因の一つと考えられる (P15～17)。

市場環境全般

「行こう指数」は、前年同月の水準を上回った

日本人の京都訪問意向「行こう指数」の2025年1月の値は91.1（2023年と2024年の平均値を100とした場合）となり、前年同月の88.1を上回った（P20）。

京都市内における宿泊施設の施設数は前年同月比3.8%増、客室数は前年同月比1.4%増となった

2025年1月末時点での京都市内における営業許可を受けた宿泊施設の施設数は、前月から15軒開業、5軒廃業、差し引き10軒増加して、3,563軒となり、前年同月の3,432軒からは3.8%の増加となった。総客室数（推計）は59,487室となり、前年同月の58,674室から1.4%の増加となった（P21）。

日帰り客を含めた市内の日本人来街者指数は、前年同月の水準を上回った

2025年1月の来街者指数は98.5（2023年と2024年の平均値を100とした場合）となった。前年同月の来街者指数92.5から6.0ポイント増加した（P22）。

市内4百貨店の免税売上額は約44.1億円となり、3か月連続で40億円を超えた

2025年1月の市内4百貨店における免税売上額は約44.1億円となった。前年同月の約24.5億円から79.8%の増加となった。免税売上額に占める中国人の割合は67.0%（前年同月は53.6%）となった（P24）。

観光案内所の来所者数は、前年同月を下回った

2025年1月の来所者数は53,442人となり、前年同月から7.9%減となりました。外国人比率は47.6%となった（P25）。

今後の見通し

1月時点の今後の客室稼働率の予測値は、2月68.8%（前年同月69.9%）、3月79.7%（前年同月81.1%）、4月90.7%（前年同月86.0%）となった。4月は桜の開花シーズンであることや、清明節（4/4～4/6）、イースター休暇（4/13～4/20）などが重なる影響で、高稼働となる見込みである。また、大阪・関西万博（4/13～）の影響で、今後も京都への観光客がある程度は増えると予測する宿泊施設からの声も少なくなく、5月以降も前年の稼働率を上回る勢いが続く見通しである（P8）。

1月の調査結果のポイント	1
ホテル統計	1
旅館統計	1
市場環境全般	2
今後の見通し	2
京都市観光協会データ月報（2025年1月）本編	3
調査概要	4
(1) 全体概要	4
(2) 調査対象	4
(3) 分析数値	4
(4) 休業の扱いについて	4
(5) データ分析用ダッシュボードの提供について	5
(6) その他	5
ホテル統計	7
(1) 主要指標の一覧	7
(2) 平均客室単価・客室収益指数の推移	7
(3) 客室稼働率・外国人比率の推移	8
(4) 延べ宿泊数 前年同月比の推移	10
(5) 国・地域別の延べ宿泊数 構成比	11
(6) 国・地域別の延べ宿泊数 前年同月比（単位％）	12
(7) 2025年1月の主要都市別主要経営指標 （出典：CoSTAR GROUP, STR）	13
旅館統計	15
(1) 主要指標の一覧	15
(2) 稼働率の推移、延べ宿泊数の前年同月比の推移、外国人比率の推移	16
市場環境全般	18
(1) 宿泊予約サイトにおける12週間先までの客室販売価格の推移	18
(2) 京都観光意向指数（通称：行こう指数）	20
(3) 京都市内の宿泊施設数・客室の推移	21
(4) ビッグデータにもとづく京都市内の人流・滞在状況	22
(5) 京都市内4百貨店における免税売上げ	24
(6) 京都総合観光案内所（京なび）利用者数 ※ JR京都駅ビル2階	25
(7) 為替レートの推移	26
京都108ホテル宿泊状況調査結果 集計表（2025年1月）	27

調査概要

(1) 全体概要

- 京都市内における日本人および外国人の宿泊状況等をタイムリーに把握できるよう、平成26年（2014年）4月以降、京都市内の主な宿泊施設の協力を得て、国・地域別の調査（「実人数」「延べ泊数」「延べ部屋数」）を毎月実施。※全国で唯一の取組（京都市観光協会調べ）。
- なお、本調査では、ビジネス、観光を問わず、日本国籍以外のパスポートを有する人すべてを「外国人」として定義しています。

(2) 調査対象

2025年1月時点	ホテル		旅館	
	施設数	客室数	施設数	客室数
調査対象	108	18,737	22	566
市内全体 ^{※1}	264	36,899	367	5,311
カバー率	40.9%	50.8%	6.0%	10.7%

- ※1 平成30年の旅館業法改正にともないホテル・旅館の区分が廃止されたため、市内全体におけるホテルの施設数および客室数は、区分が廃止される直前までの旅館の数値に変動が無いものと仮定して算出している。
- ※2 前年と本年では対象施設数が異なる場合があるため、今回発表する前年の数値は昨年発表値と異なる。
- ※3 P13の客室収益指数（RevPAR）等の数値は、CoStar Group, STR（本社：イギリス・ロンドン）からの提供によるもので、上記ホテル施設数とは対象が一部異なる。

(3) 分析数値

「販売可能客室数」... 日々販売されている客室数の月間累積値を示す。

例) 100部屋を有する施設にて、20室が改装工事中、80室を30日間販売していた場合

販売可能客室数：80室×30日＝2,400室

「客室稼働率」... 「販売可能客室数」における「稼働客室数」の割合

「外国人比率」... 「総延べ人数」における「外国人延べ人数」の割合

「構成比」... 「外国人延べ人数」における「各国・地域の延べ人数」の割合

「伸率」... 「前年の各国・地域の延べ人数」に対する「本年の各国・地域の延べ人数」の伸率

(4) 休業の扱いについて

調査対象期間（2025年1月1日～1月31日）中、対象施設が臨時的に休業した場合は、通常営業していた期間のみを対象にして客室稼働率を算出します。

例) 100部屋を有する施設が、以下のように営業をしていた場合


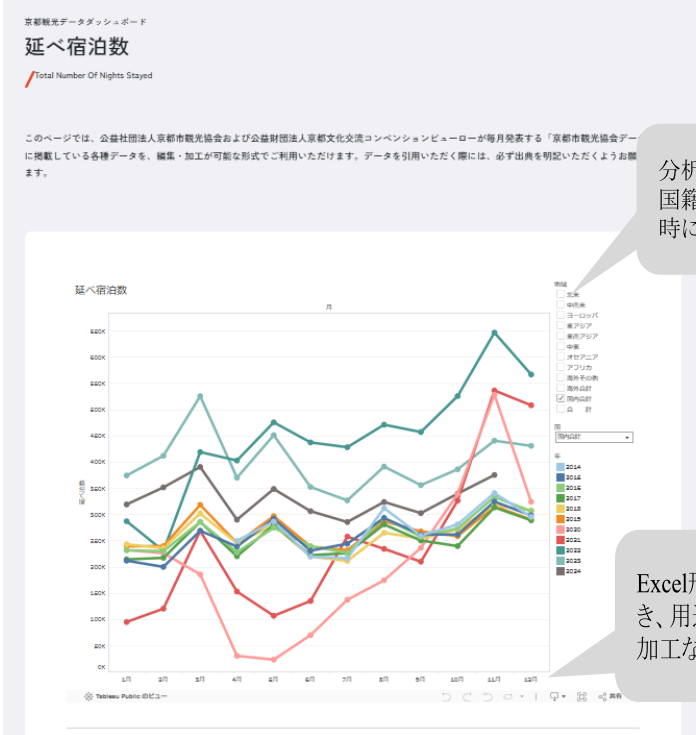
- ① 1月1日～10日期間（10日）は100室のまま通常営業し、利用のあった客室数は200室
- ② 1月11日～20日期間（10日）は50室に絞って営業し、利用のあった客室数は100室
- ③ 1月21日～31日の期間（11日）は休業

販売可能客室数：100室×10日（①期間）＋ 50室×10日（②期間）＝ 1,500室

客室稼働率：利用のあった客室数300室 ÷ 営業期間中の販売可能客室数1,500室 ＝ 20%

(5) データ分析用ダッシュボードの提供について

これまでデータ月報で発表してきた各種データを、自由に分析・加工していただける機能（Tableauダッシュボード）を、京都市観光協会ウェブサイト内にて提供しております。

<p>利用方法</p>	<p>京都市観光協会公式HP https://www.kyokanko.or.jp/dashboard 申込フォームより必要事項をご記入の上、ご利用ください</p> 
<p>利用可能データ</p>	<ul style="list-style-type: none"> ● 延べ宿泊数、実宿泊客数、稼働客室数の 前年同月比の月次推移 ● 客室稼働率の月次推移 ● 1部屋当たり宿泊客数、1人当たり宿泊日数の月次推移 ● 国・地域別の延べ宿泊数の 前年同月比の月次推移 ● 平均客室単価および客室収益指数の月次推移 ● 行こう指数の月次推移 ● 市内開業済・開業予定の 宿泊施設の位置情報（Googleマイマップ）
<p>分析画面イメージ</p>	 <p>分析項目によっては、年月などの時点や、国籍・地域などで絞り込んだ表示切替を瞬時に行うことができます。</p> <p>Excel形式等でダウンロードすることができ、用途に合わせて自由に分析、デザイン加工などをしていただくことができます。</p>

(6) その他

- 京都市観光協会データ月報は、調査対象施設のみなさまのご協力、ならびに京都市観光協会会員および京都文化交流コンベンションビューロー賛助会員からの会費をもとに運営しております。
- 本資料の数値を引用する場合は、「出典：京都市観光協会データ月報」を明示してください。ただし、P13のCoStar Group, STRデータについては、CoStar Group, STRの書面による許諾を伴わない再出版もしくは二次使用は固く禁じられています。報道・メディア媒体への掲載については、（公社）京都市観光協会（担当：堀江）までお問合せください。
- 各種数値は、データ提供元である宿泊施設等からの訂正等により、後日予告なく修正される場合があります。原則として、後から発表される数値を正しいものとして利用いただくようお願いいたします。
- 京都市全体の観光動向の把握については、ほぼすべての市内宿泊施設（旅館業法許可施設）を対象とする「京都観光総合調査」（京都市から年1回発表）が基本指標となります。当調査は、インバウンドマーケットの傾向を把握するための、京都市内の主な宿泊施設を対象とする標本調査であるため、その他ホテルや旅館、簡易宿所、いわゆる「民泊」等に宿泊した外国人客は含まれておらず、訪日外客数（日本全体）との比較等も参考分析という位置づけとなります。
- ご協力いただいている本調査対象ホテルには、エリア・客室数・ADRなどに分類集計したデータ、日毎稼働率の実績・予約データ（いずれも非公開）を毎月ご提供しております。

<本件に関するお問合せ先>

公益社団法人 京都市観光協会

TEL：075-213-0070 e-mail:marketing@kyokanko.or.jp

担当：企画推進課 神田、堀江

ホテル統計

(1) 主要指標の一覧

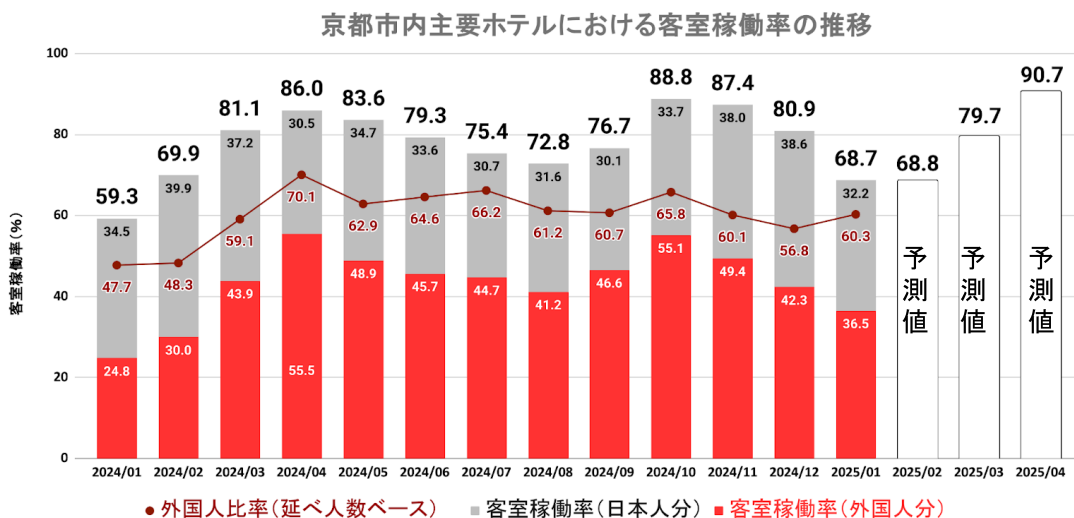
指標	2025年01月	2024年12月	前月 伸率・差	2024年01月	前年同月 伸率・差
調査・集計時点	2025年01月	2024年12月	—	2025年01月	—
調査対象施設数	108	109	—	108	—
販売可能客室数	575,814 室	581,263 室	▼ 0.9 %	579,469 室	▼ 0.6 %
稼働客室数	395,747 室	470,478 室	▼ 15.9 %	343,390 室	△ 15.2 %
客室稼働率	68.7 %	80.9 %	▼ 12.2 pts	59.3 %	△ 9.4 pts
日本人延べ宿泊数	299,676 泊	395,636 泊	▼ 24.3 %	318,046 泊	▼ 5.8 %
外国人延べ宿泊数	455,110 泊	519,229 泊	▼ 12.3 %	290,637 泊	△ 56.6 %
総延べ宿泊数	754,786 泊	914,865 泊	▼ 17.5 %	608,683 泊	△ 24.0 %
外国人比率	60.3 %	56.8 %	△ 3.5 pts	47.7 %	△ 12.6 pts
1部屋当たり宿泊客数	1.91 人	1.95 人	▼ 0.04 人	1.77 人	△ 0.14 人
1人当たり宿泊日数	1.95 泊	1.96 泊	▼ 0.01 泊	1.74 泊	△ 0.21 泊
平均客室単価	16,942円	20,601円	▼ 17.8 %	15,306円	△ 10.7 %
客室収益指数	11,639円	16,666円	▼ 30.2 %	9,076円	△ 28.2 %

(2) 平均客室単価・客室収益指数の推移

	平均客室単価			客室収益指数		
	本年 (円)	前年 (円)	前年比 (%)	本年 (円)	前年 (円)	前年比 (%)
2024年 2月	16,541	13,158	△ 25.7	11,562	8,263	△ 39.9
2024年 3月	22,925	18,058	△ 27.0	18,592	14,176	△ 31.2
2024年 4月	24,406	20,228	△ 20.7	20,989	16,182	△ 29.7
2024年 5月	20,342	17,762	△ 14.5	17,006	13,623	△ 24.8
2024年 6月	17,429	15,464	△ 12.7	13,821	11,041	△ 25.2
2024年 7月	18,147	16,833	△ 7.8	13,683	11,127	△ 23.0
2024年 8月	17,710	15,807	△ 12.0	12,893	10,891	△ 18.4
2024年 9月	17,353	15,789	△ 9.9	13,310	11,952	△ 11.4
2024年 10月	22,708	19,423	△ 16.9	20,165	16,102	△ 25.2
2024年 11月	28,686	24,284	△ 18.1	25,072	20,763	△ 20.8
2024年 12月	20,601	18,703	△ 10.1	16,666	14,308	△ 16.5
2025年 1月	16,942	15,306	△ 10.7	11,639	9,076	△ 28.2

(3) 客室稼働率・外国人比率の推移

- 京都市内主要ホテル108施設における2025年1月の客室稼働率は68.7%となった。前年同月の59.3%から9.4ポイント増となった。春節休暇が前年は2月中旬であったが今年は1月28日～2月4日であり、中国を中心に外国人宿泊客が増加したことが要因の一つであると考えられる。
- 外国人比率は60.3%となり、2か月ぶりに60%を上回った。
- 1月時点の今後の客室稼働率の予測値は、2月68.8%（前年同月69.9%）、3月79.7%（前年同月81.1%）、4月90.7%（前年同月86.0%）となった。4月は桜の開花シーズンであることや、清明節（4/4～4/6）、イースター休暇（4/13～4/20）などが重なる影響で、高稼働となる見込みである。また、大阪・関西万博（4/13～）の影響で、今後も京都への観光客がある程度は増えると予測する宿泊施設からの声も少なくなく、5月以降も前年の稼働率を上回る勢いが続く見通しである。



注) 客室稼働率の予測は、調査対象施設の一部における「1か月後」「2か月後」「3か月後」の客室予約状況の前年比データを2017年から収集し、実際の客室稼働率と照らし合わせることで、予測モデルを作成して算出しています。

月別の稼働率・外国人比率の2019年同月差 (%)

	稼働率			外国人比率		
	当年	前年	(pts)	当年	前年	2019年同月差 (pts)
2024年2月	69.9	62.8	△7.1	48.3	26.9	△21.4
2024年3月	81.1	78.5	△2.6	59.1	37.9	△21.2
2024年4月	86.0	80.0	△6.0	70.1	56.3	△13.8
2024年5月	83.6	76.7	△6.9	62.9	45.3	△17.6
2024年6月	79.3	71.4	△7.9	64.6	52.1	△12.5
2024年7月	75.4	66.1	△9.3	66.2	55.3	△10.9
2024年8月	72.8	68.9	△3.9	61.2	49.5	△11.7
2024年9月	76.7	75.7	△1.0	60.7	51.7	△9.0
2024年10月	88.8	82.9	△5.9	65.8	56.5	△9.3
2024年11月	87.4	85.5	△1.9	60.1	51.7	△8.4
2024年12月	80.9	76.5	△4.4	56.8	47.5	△9.3
2025年1月	68.7	59.3	△9.4	60.3	47.7	△12.6

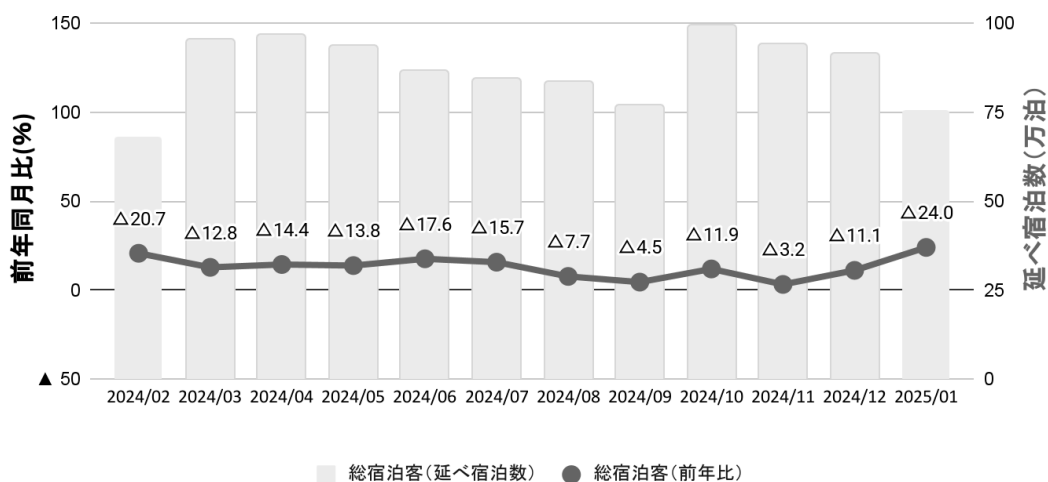
【参考】京都市全体および日本全体との比較（単位 %）

年	月	客室稼働率			延べ宿泊数 前年比			延べ宿泊数 外国人比率		
		ホテル	京都市	日本	ホテル	京都市	日本	ホテル	京都市	日本
		統計	全体	全体	統計	全体	全体	統計	全体	全体
2022	1	32.3	29.1	39.2	△187.2	△104.3	△64.5	0.4	0.6	0.8
	2	31.2	27.9	38.4	△99.0	△43.7	△32.0	0.4	0.6	0.9
	3	45.2	41.3	47.5	△54.0	△34.4	△22.6	0.6	1.1	1.0
	4	45.8	42.7	50.5	△161.1	△111.3	△49.9	0.9	1.0	1.6
	5	49.1	45.9	51.2	△348.4	△272.9	△79.4	1.1	1.6	1.8
	6	50.0	46.3	53.3	△232.3	△189.3	△75.9	1.7	1.5	1.8
	7	47.1	44.8	54.8	△69.3	△75.2	△33.2	2.2	2.1	1.7
	8	49.9	46.5	57.9	△112.0	△99.4	△53.2	4.0	2.4	1.5
	9	54.2	52.1	57.1	△134.0	△144.6	△75.7	3.8	3.1	2.1
	10	63.7	57.6	61.5	△88.5	△94.6	△40.2	13.1	10.4	4.8
	11	79.5	71.0	66.1	△48.4	△48.5	△26.8	17.7	17.3	8.3
	12	73.4	63.7	63.3	△138.0	△49.7	△20.3	24.7	22.5	12.8
2023	1	55.2	46.4	53.6	△89.7	△68.3	△38.9	29.7	26.8	15.3
	2	63.1	54.2	61.8	△142.0	△120.6	△76.7	26.4	25.4	14.4
	3	78.0	68.1	66.9	△98.4	△75.0	△51.5	37.5	33.1	14.9
	4	80.0	71.0	64.3	△101.5	△102.8	△35.4	56.3	45.2	20.9
	5	76.7	70.7	65	△68.5	△69.8	△34.1	45.3	36.5	17.8
	6	71.4	65.6	64.6	△64.8	△53.4	△31.5	52.1	41.0	20.6
	7	66.1	59.6	65.6	△65.0	△48.4	△31.9	57.4	48.0	20.6
	8	68.9	63.3	70.5	△54.0	△49.8	△28.6	51.1	42.3	16.5
	9	75.7	71.4	68.7	△54.2	△48.3	△27.7	51.7	44.4	19.5
	10	82.9	77.6	71.2	△46.5	△44.4	△21.5	56.5	47.3	22.8
	11	85.5	80.6	72.3	△16.5	△17.7	△14.8	51.7	45.7	22.5
	12	76.5	71.4	65.8	△10.2	△9.1	△8.2	47.5	39.4	24.2
2024	1	59.3	54.8	58.8	△16.8	△16.6	△15.6	47.7	46.1	24.6
	2	69.9	64.7	66.9	△20.7	△16.9	△16.3	48.3	43.7	24.1
	3	81.1	77.4	69.2	△12.8	△9.4	△8.7	59.1	52.6	23.6
	4	86.0	81.7	68.8	△14.4	△4.5	△14.0	70.1	59.4	27.9
	5	83.6	77.1	67.9	△13.8	△11.0	△9.4	62.9	53.0	25.2
	6	79.3	72.0	67.1	△17.6	△9.9	△11.1	64.6	52.6	26.7
	7	75.4	68.0	69.2	△17.6	△5.5	△7.8	66.2	58.7	25.9
	8	72.8	66.6	71.4	△7.7	△0.2	△6.5	61.2	53.1	20.4
	9	76.7	72.2	70.4	△4.5	▼3.7	△6.7	60.7	51.7	23.0
	10	88.8	82.3	75.0	△13.7	△2.5	△8.7	65.8	58.1	27.1
	11	87.4	82.8	75.7	△3.2	▼3.1	△7.9	60.1	53.2	25.9
	12	80.9	-	-	△11.1	-	-	56.8	-	-
2025	1	68.7	-	-	△24.0	-	-	60.3	-	-

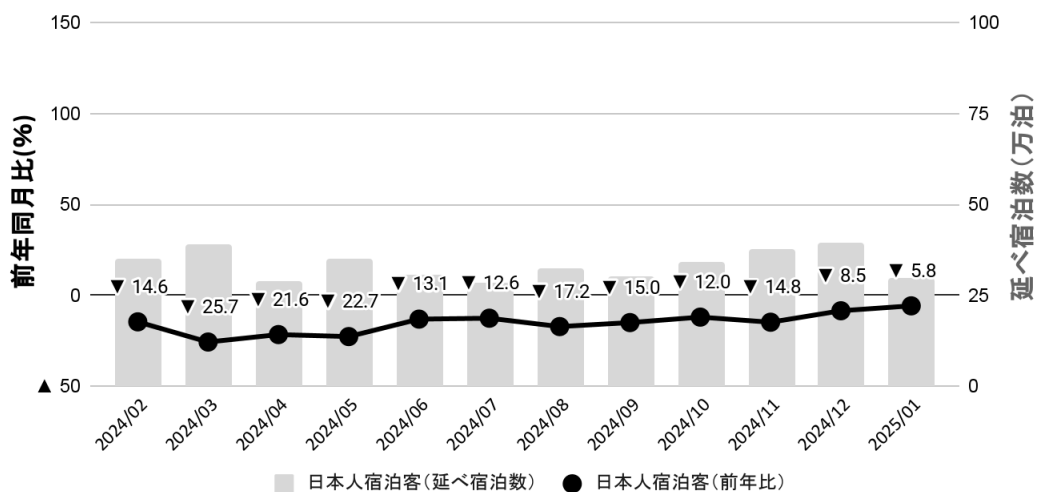
注) 京都市全体および日本全体の値は、観光庁 宿泊旅行統計 2次速報値をもとに集計

(4) 延べ宿泊数 前年同月比の推移

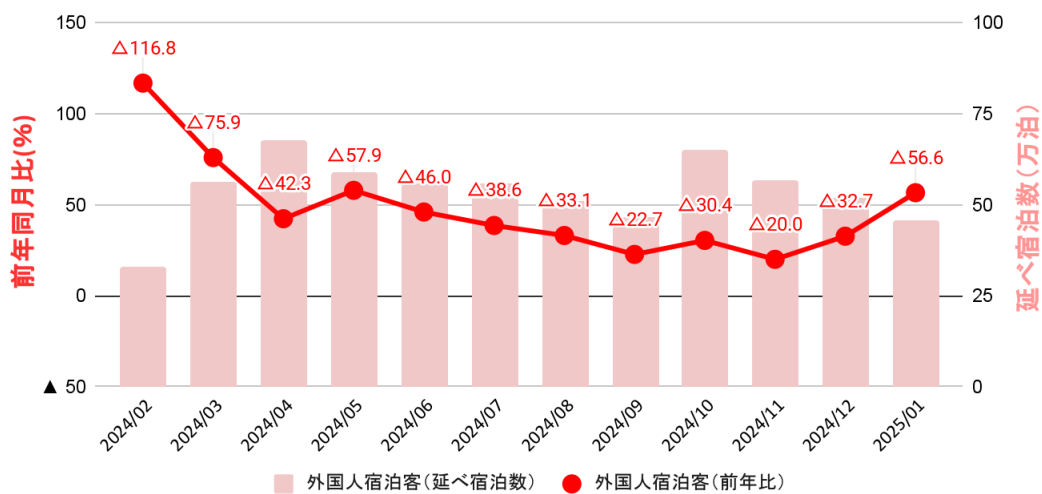
延べ宿泊数（総宿泊客）の前年同月比



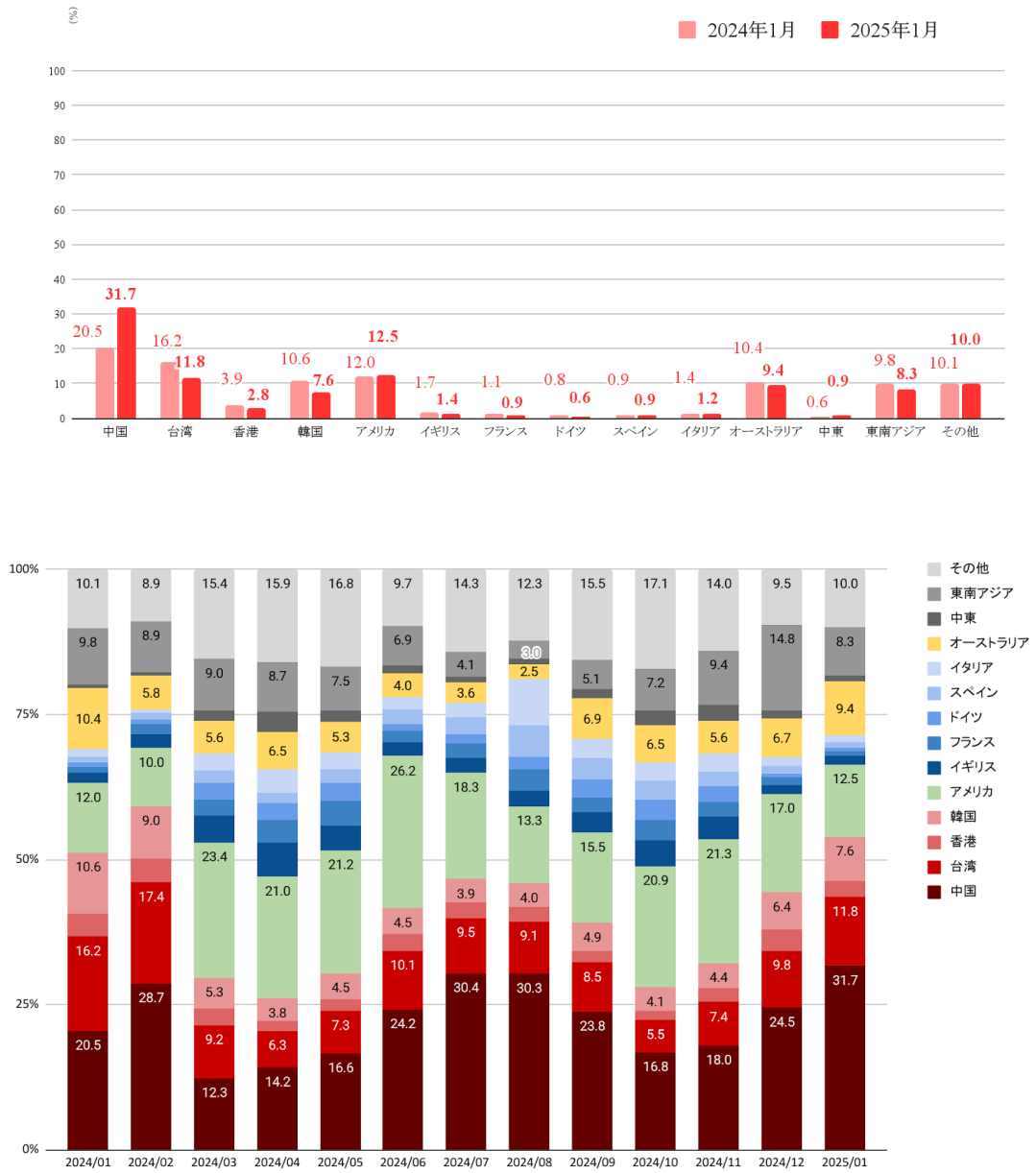
延べ宿泊数（日本人客）の前年同月比



延べ宿泊数（外国人客）の前年同月比

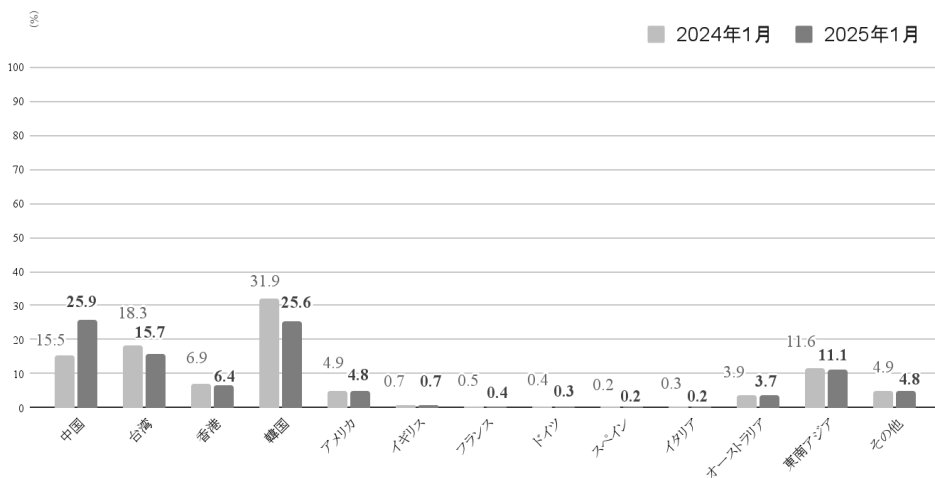


(5) 国・地域別の延べ宿泊数 構成比



【参考】 訪日外客数・構成比 (国・地域別) (実人数)

出典：日本政府観光局 (JNTO)

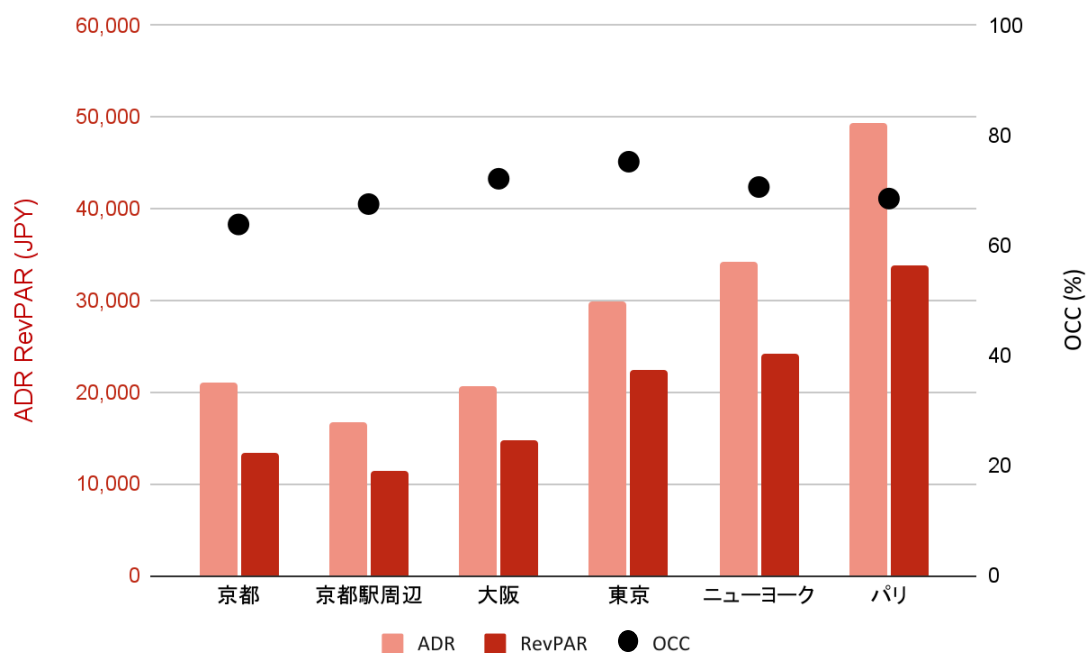


(6) 国・地域別の延べ宿泊数 前年同月比 (単位%)

	京都主要ホテル	訪日外客 (JNTO)
中国	△ 141.6	△ 135.7
台湾	△ 13.9	△ 20.5
香港	△ 11.0	△ 30.8
韓国	△ 12.6	△ 12.8
アメリカ	△ 63.2	△ 38.5
イギリス	△ 31.1	△ 33.3
フランス	△ 24.3	△ 14.6
ドイツ	△ 24.0	△ 22.1
スペイン	△ 66.3	△ 54.2
イタリア	△ 27.3	△ 27.5
オーストラリア	△ 41.6	△ 35.3
中東	△ 140.8	△ 102.2
東南アジア	△ 32.7	△ 34.4

(7) 2025年1月の主要都市別主要経営指標 (出典: CoStar Group, STR)

- 京都市観光協会の提携先であるCoStar Group, STRのデータによると、主要都市の中で、最もOCCが高かったのは東京だった。
- 全ての主要都市で、ADR、RevPARの前年同月比が増加している。ADRの増加率は京都よりも大阪や東京が高くなった。



主要都市別OCC・ADR・RevPAR 前年同月比 (2025年1月)

	OCC	ADR	RevPAR
	前年同月比	前年同月比	前年同月比
京都	△18.6%	△14.3%	△35.5%
京都駅周辺	△19.2%	△11.4%	△32.8%
大阪	△4.6%	△26.3%	△32.0%
東京	△9.0%	△23.6%	△34.7%
ニューヨーク	△3.1%	△11.2%	△14.7%
パリ	△4.3%	△8.5%	△13.1%

※「京都」の集計項目は、「京都駅周辺」を含む京都府域全体を調査対象としています。

【用語解説】

OCC Occupancy Ratio の略で客室稼働率を示す。

ADR Average Daily Rate の略で平均客室単価を示す。

RevPAR Revenue Per Available Roomsの略で客室収益指標を示す。販売可能客室数あたりの客室売上の数値で、客室稼働率(OCC)×平均客室単価(ADR)で算出される。

当データについては、CoStar Group, STRの書面による許諾を伴わない再出版もしくは二次使用は固く禁じられております。報道・メディア媒体への掲載については、(公社)京都市観光協会(担当:堀江)までお問合せください。

旅館統計

(1) 主要指標の一覧

- 市内主要旅館22施設における1月の稼働率は43.2%となり、前月（12月）の64.2%から21.0ポイント減となった。前年同月の37.7%から5.5ポイント増となった。
- 日本人延べ宿泊数は前年同月から25.1%増となり、外国人延べ宿泊数は前年同月から0.2%減となった（ただし、調査対象施設数が異なることに留意が必要である）。一部旅館からのヒアリングによると、例年1月は修学旅行があまり実施されない閑散期であったが、旅行会社への営業の強化などにより、修学旅行の実施件数が増えているとのこと。

	2025年1月	2024年12月	前月比・差	2024年1月	前年同月比・差
調査対象施設数	22	23		25	
販売可能客室数 （1カ月の延べ数）	14,684	16,273	▼ 9.8%	15,273	▼ 3.9%
稼働客室数（月間）	6,349	10,451	▼ 39.3%	5,761	△ 10.2%
客室稼働率	43.2%	64.2%	▼ 21.0pts	37.7%	△ 5.5pts
総延べ宿泊数	18,096	38,341	▼ 52.8%	15,454	△ 17.1%
総実宿泊客数	11,467	21,172	▼ 45.8%	10,217	△ 12.2%
一部屋当たり客数	2.85	3.67	▼ 0.82	2.68	△ 0.17
一人当たり宿泊日数	1.58	1.81	▼ 0.23	1.51	△ 0.07
日本人延べ宿泊数	13,199	32,315	▼ 59.2%	10,547	△ 25.1%
日本人実宿泊客数	8,035	16,788	▼ 52.1%	7,116	△ 12.9%
一人当たり宿泊日数 （日本人）	1.64	1.92	▼ 0.28	1.48	△ 0.16
外国人延べ宿泊数	4,897	6,026	▼ 18.7%	4,907	▼ 0.2%
外国人実宿泊客数	3,432	4,384	▼ 21.7%	3,101	△ 10.7%
一人当たり宿泊日数 （外国人）	1.43	1.37	△ 0.05	1.58	▼ 0.16
外国人比率	27.1%	15.7%	△ 11.4pts	31.8%	▼ 4.7pts
価格変動率	△ 6.8%	△ 11.8%	▼ 5.0pts	-	-

注）旅館の価格変動率は、食事無しの素泊まりの場合の価格をもとに算出しております。前月、前年同月の値は当時の発表数値であり、調査対象施設数が異なる場合があるため、比較する際には注意が必要です。

(2) 稼働率の推移、延べ宿泊数の前年同月比の推移、外国人比率の推移

京都市主要旅館の稼働率の推移 (%)

	2025年	2024年	2023年
1月	43.2	37.7	39.1
2月		43.3	41.3
3月		60.3	55.8
4月		67.5	65.8
5月		78.3	75.3
6月		71.6	74.2
7月		47.9	44.2
8月		42.5	43.1
9月		70.7	68.8
10月		76.2	72.7
11月		76.6	77.9
12月		64.2	68.0
年間		61.6	61.1

延べ宿泊数 前年同月比

	日本人客 (前年同月比)	外国人客 (前年同月比)	総宿泊客 (前年同月比)
2024年2月	▼ 35.3%	△ 58.6%	▼ 17.4%
2024年3月	▼ 20.7%	△ 44.4%	▼ 1.1%
2024年4月	▼ 21.1%	△ 4.8%	▼ 13.9%
2024年5月	▼ 9.4%	△ 5.2%	▼ 7.9%
2024年6月	▼ 19.0%	△ 16.5%	▼ 16.3%
2024年7月	▼ 3.8%	△ 13.2%	△ 2.2%
2024年8月	▼ 36.1%	▼ 4.9%	▼ 22.4%
2024年9月	▼ 15.0%	▼ 0.4%	▼ 13.4%
2024年10月	▼ 15.4%	△ 10.0%	▼ 12.2%
2024年11月	▼ 10.3%	▼ 0.1%	▼ 8.9%
2024年12月	▼ 4.3%	△ 0.4%	▼ 3.6%
2025年1月	△ 25.1%	▼ 0.2%	△ 17.1%

外国人比率

	2025年	2024年	2023年
1月	27.1%	31.8%	24.6%
2月		36.6%	19.1%
3月		44.0%	30.1%
4月		33.7%	27.7%
5月		11.7%	10.2%
6月		10.7%	7.7%
7月		39.1%	35.3%
8月		54.0%	44.1%
9月		12.1%	10.5%
10月		15.9%	12.7%
11月		14.8%	13.5%
12月		15.7%	15.1%
年間		21.9%	17.5%

市場環境全般

(1) 宿泊予約サイトにおける12週間先までの客室販売価格の推移

- 京都市内宿泊施設の12週間先までの客室販売価格は、前年同期を上回った週が多い。特に3月下旬の桜の開花時期の客室販売価格は5万円を超える水準となった。

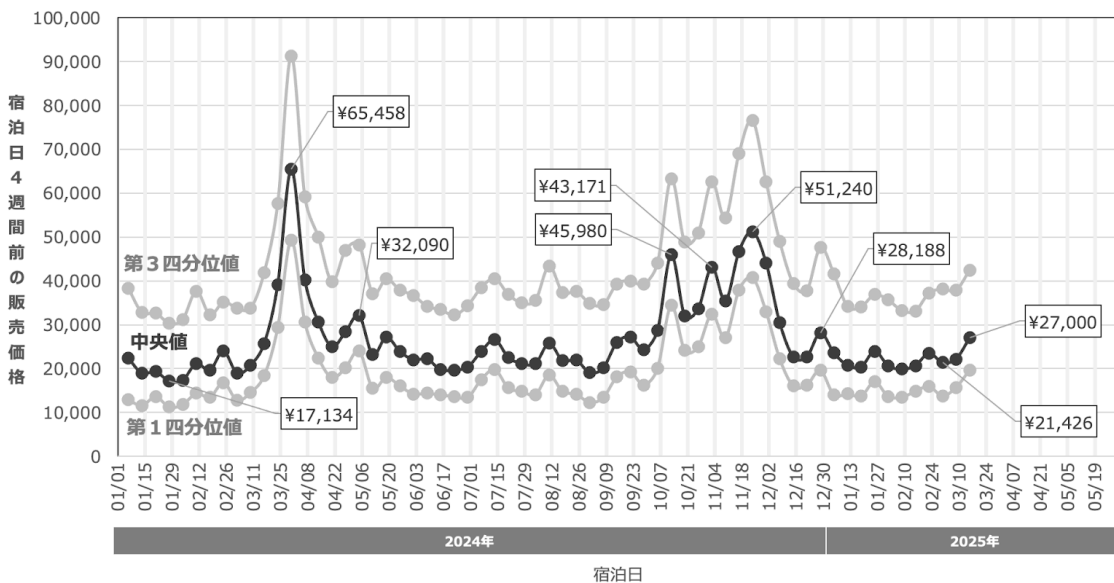
調査期間	概ね毎週火曜日に価格検索を実施 検索日の週末から、12週先の週末までの12回分のデータを取得
調査対象	トラベルコで京都市内のホテル・旅館・簡易宿所等の宿泊施設を検索したときに表示される価格
検索条件	「1室2名食事なし、税抜価格、毎週土曜日にチェックインし翌日の日曜日にチェックアウト」の条件で表示される価格を集計。
集計条件	異常に高額な施設（外れ値）の影響を回避するため、平均値ではなく中央値を算出。 予約サイトに掲載されている価格は、最終的に購入されなかった客室の価格も含まれることになる。一方で、P13のCoStar Group, STR社による平均客室単価（ADR）は、実際に購入された価格をもとに算出される。したがって、これらの値は単純に比較できるものではない。

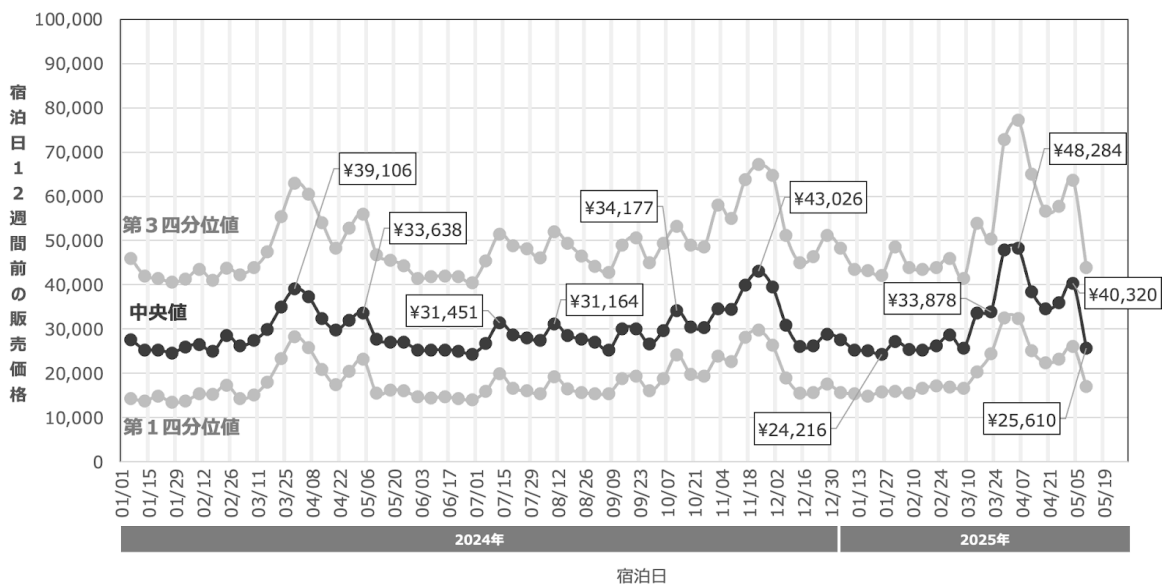
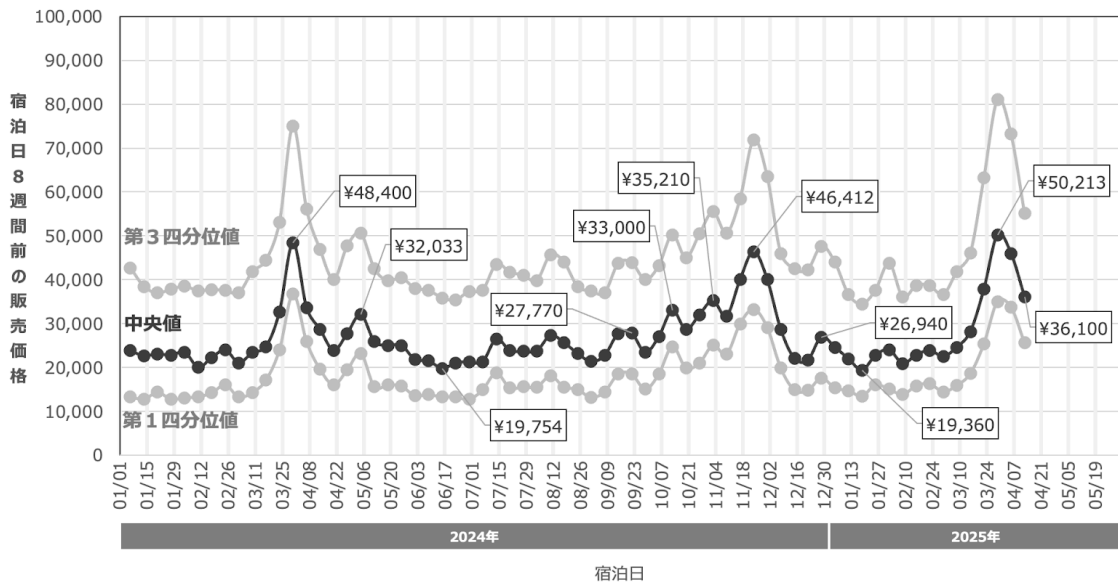
第3四分位値： 価格が低い施設から順番に並べたとき、初めから数えて75%の位置にあたる施設の価格。

中央値： 価格が低い施設から順番に並べたとき、初めから数えて50%の位置にあたる施設の価格。

第1四分位値： 価格が低い施設から順番に並べたとき、初めから数えて25%の位置にあたる施設の価格。

予約サイトにおける客室販売価格の推移





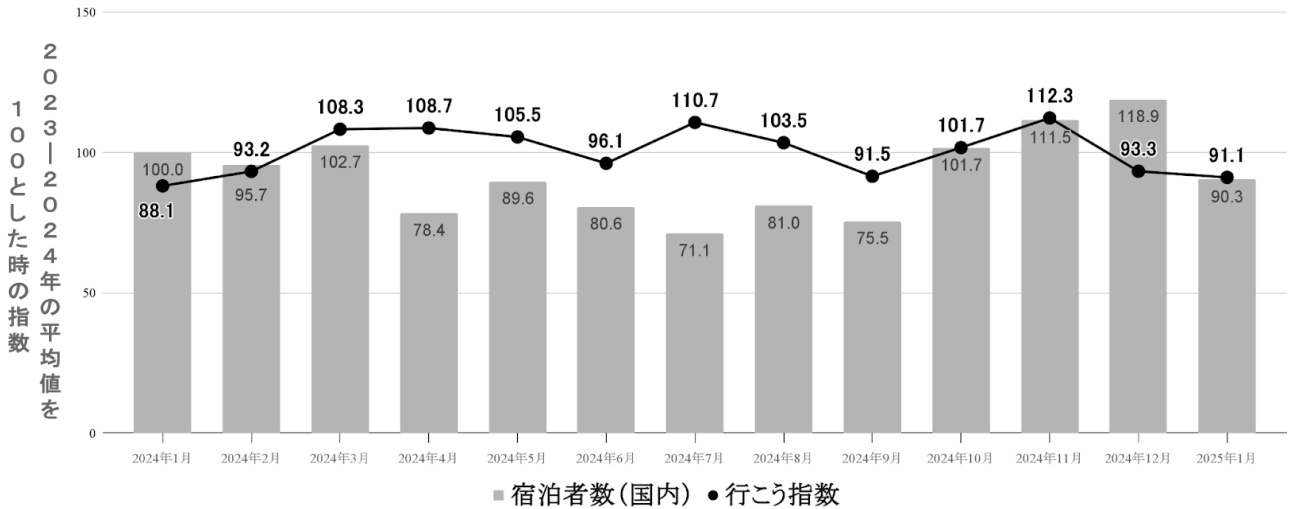
検索時に指定した宿泊日	検索したタイミング	価格の中央値 (円)	前年同時期の中央値 (円)	前年同期比
2025/2/22	宿泊日の4週間前	23,520	23,994	▼ 2.0%
2025/3/1		21,426	18,948	△ 13.1%
2025/3/8		22,188	20,794	△ 6.7%
2025/3/15		27,000	25,712	△ 5.0%
2025/3/22	宿泊日の8週間前	37,850	32,691	△ 15.8%
2025/3/29		50,213	48,400	△ 3.7%
2025/4/5		45,978	33,600	△ 36.8%
2025/4/12		36,100	28,624	△ 26.1%
2025/4/19	宿泊日の12週間前	34,569	29,787	△ 16.1%
2025/4/26		35,910	32,000	△ 12.2%
2025/5/3		40,320	33,638	△ 19.9%
2025/5/10		25,610	27,697	▼ 7.5%

(2) 京都観光意向指数（通称：行こう指数）

2-1. 日本人の訪問意向

- インターネット上における京都観光への訪問意向に関するデータをもとに集計した「行こう指数」の2025年1月の値は91.1（2023年と2024年の平均値を100とした場合）となり、前年同月の88.1を上回った。

日本人における京都観光訪問意向指数(行こう指数)の推移



2025年1月に注目を集めた京都観光関連の主な番組・ニュース

報道日時	媒体	局名・掲載媒体	番組名・記事名	内容、取材スポットなど
1/5 (日)	TV	NHK総合	はじまりは古都にあり 京都極上カルチャー図鑑	五条坂、東福寺
1/10 (金)	SNS	X	「プレバト才能アリ展」京都会場開催反響	京都高島屋S.C. 3/5～3/24
1/11 (土)	SNS	X	JTBキャンペーン投稿反響 ほか	#JTBの福旅
1/12 (日)	TV	テレビ朝日	ナニコレ珍百景	京阪三条駅前 高山彦九郎銅像
1/12 (日)	TV	TBS	Nスタ 成人の日	三十三間堂
1/20 (月)	Web	マイナビニュース	嵐電、新型車両「KYOTORAM」2/28 営業運転開始-体験乗車に60人招待	京福電気鉄道
1/25 (土)	Web	日刊スポーツ、毎日新聞 ほか	【王将戦】藤井聡太王将が43手目を封じる 迫力の長考合戦 京都“お稲荷さん決戦”1日目終了	伏見稲荷大社
1/31 (金)	Web	デイリースポーツ Lmaga.jp	京都水族館で「オットセイ」イベント こたつ型の観覧席やキュートなスイーツも登場	京都水族館

出所) VLeライナック社「i-Catch」、「Destination Insights with Google」

ヴァリューズ社「dockpit」、当協会運営「京都観光Navi」データを活用し独自に集計

(3) 京都市内の宿泊施設数・客室の推移

- 2025年1月末時点での京都市内における営業許可を受けた宿泊施設の施設数は、前月から15軒開業、5軒廃業、差し引き10軒増加して、3,563軒となり、前年同月の3,432軒からは3.8%の増加となった。総客室数(推計)は59,487室となり、前年同月の58,674室から1.4%の増加となった。

	施設数						客室数				参考
	ホテル 旅館 施設数	簡易宿所 施設数	総施設数	前年比	開業	廃業	ホテル 旅館 客室数	簡易宿所 客室数	総客室数	前年比	民泊 施設数
2014年度 (2015.3月末)	542	460	1,002	—	106	-	26,260	2,929	29,189	—	—
2015年度 (2016.3月末)	532	696	1,228	△ 22.6%	255	29	26,297	3,489	29,786	△ 2.0%	—
2016年度 (2017.3月末)	550	1,493	2,043	△ 66.4%	838	23	27,753	6,134	33,887	△ 13.8%	—
2017年度 (2018.3月末)	575	2,291	2,866	△ 40.3%	909	86	29,172	9,247	38,419	△ 13.4%	—
2018年度 (2019.3月末)	624	2,990	3,614	△ 26.1%	919	171	33,608	12,539	46,147	△ 20.1%	490
2019年度 (2020.3月末)	656	3,337	3,993	△ 10.5%	663	284	36,243	17,228	53,471	△ 15.9%	716
2020年度 (2021.3月末)	679	3,104	3,783	▼ 5.3%	422	632	39,729	16,454	56,183	△ 5.1%	614
2021年度 (2022.3月末)	680	2,887	3,567	▼ 5.7%	203	419	42,065	16,551	58,616	△ 4.3%	590
2022年度 (2023.3月末)	650	2,794	3,444	▼ 3.4%	143	266	42,579	16,001	58,580	▼ 0.1%	560
2023年度 (2024.3月末)	638	2,814	3,452	△ 0.2%	224	216	42,678	16,582	59,260	△ 1.2%	628

	施設数						客室数				参考
	ホテル 旅館 施設数	簡易宿所 施設数	総施設数	前年同月比	開業	廃業	ホテル 旅館 客室数	簡易宿所 客室数	総客室数	前年 同月比	民泊 施設数
2024.1月末	634	2,798	3,432	▼ 0.8%	18	13	42,264	16,410	58,674	▼ 0.0%	—
2024.2月末	634	2,801	3,435	▼ 0.3%	17	14	42,337	16,467	58,804	△ 0.4%	—
2024.3月末	638	2,814	3,452	△ 0.2%	25	8	42,678	16,582	59,260	△ 1.2%	—
2024.4月末	634	2,826	3,460	△ 0.6%	23	15	42,410	16,653	59,063	△ 1.1%	637
2024.5月末	632	2,822	3,454	△ 0.7%	16	22	42,277	16,629	58,906	△ 0.6%	650
2024.6月末	631	2,833	3,464	△ 1.5%	17	7	42,210	16,694	58,904	△ 1.3%	681
2024.7月末	632	2,846	3,478	△ 2.4%	19	5	42,277	16,771	59,047	△ 1.5%	693
2024.8月末	634	2,857	3,491	△ 2.4%	14	1	42,410	16,835	59,246	△ 1.3%	732
2024.9月末	635	2,870	3,505	△ 2.7%	17	3	42,477	16,912	59,389	△ 1.3%	748
2024.10月末	634	2,889	3,523	△ 3.2%	24	6	42,410	17,024	59,434	△ 1.4%	759
2024.11月末	632	2,906	3,538	△ 3.5%	21	6	42,277	17,124	59,401	△ 1.0%	758
2024.12月末	628	2,925	3,553	△ 3.7%	24	9	42,009	17,236	59,245	△ 0.9%	775
2025.1月末	631	2,932	3,563	△ 3.8%	15	5	42,210	17,277	59,487	△ 1.4%	784

出所) 京都市 保健福祉局「旅館業法に基づく許可施設数の推移」をもとに集計

注) 客室数は年度末(毎年3月末)時点しか発表されないため、それ以外の月の数値は、年度末の施設あたり客室数をもとに補完推計して算出しています。

(4) ビッグデータにもとづく京都市内の人流・滞在状況

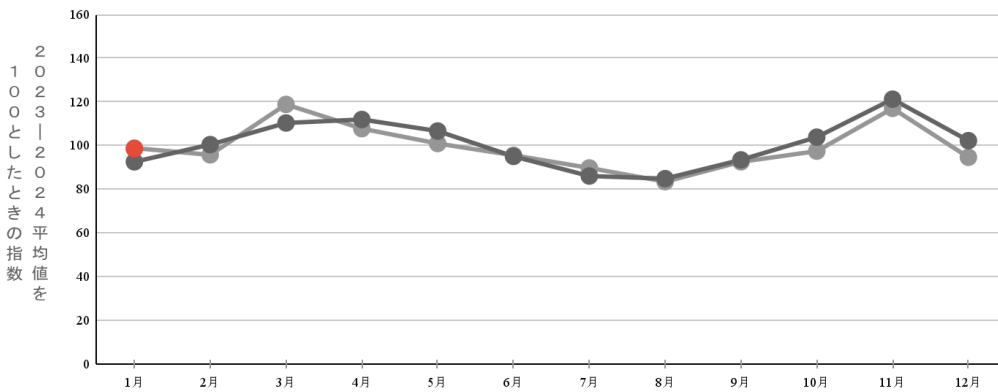
4-1. 市内の日本人来街者数の実績

京都市内の主要地点39箇所における日本人来街者数^{*}を、携帯電話の位置情報をもとにしたビッグデータから以下の通り集計した。

- 2025年1月の来街者指数は98.5（2023年と2024年の平均値を100とした場合）となった。前年同月の来街者指数92.5から6.0ポイント増加した。
- 地点別を指数で見ると、半数以上の29地点で前年同月から増加した。

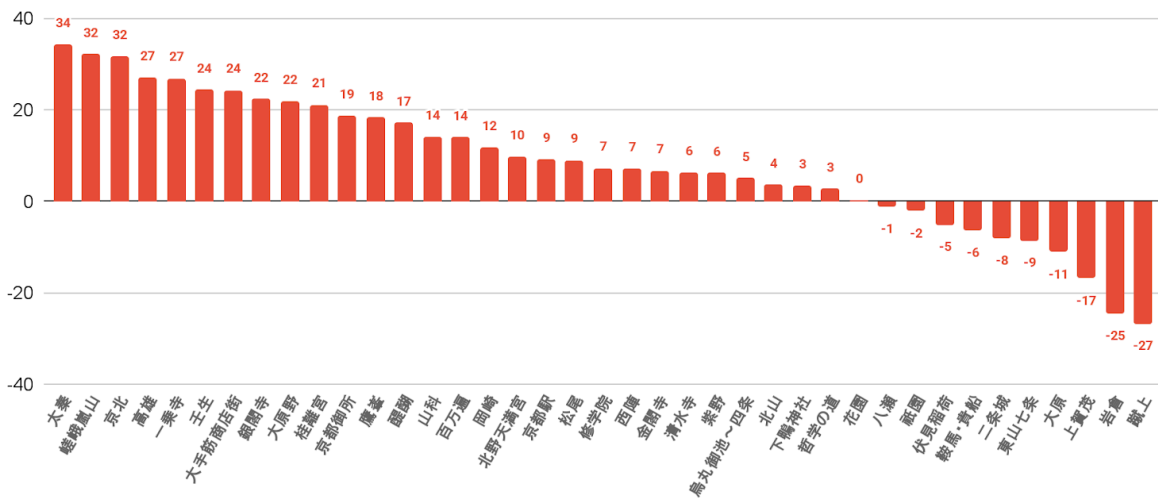
※測定の対象とする地域内の居住者や、通勤等の目的で頻繁に来訪・滞在する人以外で、当該地域を訪れる人の数

京都市内39地点における日本人来街者指数の推移



	1月	2月	3月	4月	5月	6月	7月	8月	9月	10月	11月	12月
2023	98.8	95.7	118.8	107.7	100.9	95.5	89.7	83.4	92.5	97.4	117.0	94.6
2024	92.5	100.4	110.3	111.9	106.6	95.0	86.0	84.8	93.4	103.8	121.2	102.2
2025	98.5											

京都市内39地点における 日本人来街者数 前年同月増減率



出所) KDDI社のスマートフォン位置情報 (KDDI Location Analyzer) をもとに集計

4-2. 年代別の分布

- 京都駅周辺の来街者数は、60代以下の年代で前年同月を上回った。
- 年代別構成比での60代以上が占める割合は24.6%となり、前年同月の25.6%を下回った。

京都駅周辺の来街者数の前年同月比

年	月	20代	30代	40代	50代	60代	70歳以上
2024	1	▼ 3.4%	▼ 9.2%	▼ 1.0%	△ 13.6%	▼ 14.3%	△ 22.8%
2024	2	△ 14.2%	△ 14.9%	△ 13.8%	△ 7.7%	△ 7.2%	▼ 0.9%
2024	3	△ 10.1%	△ 11.1%	△ 7.6%	△ 4.2%	▼ 0.3%	▼ 15.6%
2024	4	△ 16.7%	△ 10.7%	△ 8.0%	△ 5.9%	△ 2.8%	▼ 6.8%
2024	5	△ 3.9%	△ 10.6%	△ 8.7%	△ 8.3%	△ 9.1%	△ 2.3%
2024	6	△ 7.8%	△ 14.4%	△ 6.4%	△ 5.0%	△ 1.9%	▼ 4.1%
2024	7	▼ 2.2%	△ 2.8%	▼ 0.2%	▼ 1.5%	▼ 1.0%	▼ 8.8%
2024	8	△ 4.9%	△ 3.7%	△ 1.7%	△ 0.9%	▼ 0.4%	▼ 11.5%
2024	9	△ 2.4%	△ 9.7%	△ 7.5%	△ 4.9%	△ 0.2%	▼ 4.9%
2024	10	△ 4.7%	△ 7.4%	△ 5.5%	△ 5.0%	△ 4.6%	▼ 4.1%
2024	11	△ 4.7%	△ 11.2%	△ 12.0%	△ 6.5%	△ 6.0%	▼ 0.3%
2024	12	△ 4.4%	△ 9.0%	△ 8.5%	△ 5.3%	△ 7.4%	△ 3.8%
2025	1	△ 3.5%	△ 11.5%	△ 10.0%	△ 7.3%	△ 6.2%	▼ 1.0%

京都駅周辺の来街者の年代別構成比

年	月	20代	30代	40代	50代	60代	70歳以上
2024	1	22.5%	17.0%	18.2%	16.7%	11.6%	14.0%
2024	2	23.0%	16.6%	18.3%	16.9%	11.8%	13.4%
2024	3	22.2%	15.3%	18.1%	16.9%	12.3%	15.1%
2024	4	20.7%	15.5%	17.3%	16.5%	12.6%	17.4%
2024	5	20.8%	16.7%	17.1%	16.3%	13.0%	16.3%
2024	6	21.0%	16.8%	17.2%	16.4%	12.8%	15.8%
2024	7	21.1%	17.0%	18.1%	16.9%	13.0%	14.0%
2024	8	24.2%	16.9%	19.8%	16.8%	11.2%	11.2%
2024	9	22.9%	16.9%	17.7%	16.5%	12.0%	14.0%
2024	10	19.7%	16.3%	17.2%	16.4%	13.4%	17.0%
2024	11	19.6%	15.7%	17.0%	16.1%	13.7%	18.0%
2024	12	21.4%	16.8%	18.3%	16.3%	12.4%	14.8%
2025	1	21.9%	17.8%	18.8%	16.8%	11.6%	13.0%

出所) KDDI社のスマートフォン位置情報 (KDDI Location Analyzer) をもとに集計

(5) 京都市内4百貨店における免税売上げ

	2025年1月	2024年1月	前年同月比
免税件数	50,214件	29,990件	△ 67.4%
免税単価	8万7,869円	8万1,838円	△ 7.4%
免税売上額	44億1,227万円	24億5,433万円	△ 79.8%
総売上額	221億8,489万円	198億3,527万円	△ 11.8%
免税売上割合	19.9%	12.4%	△ 7.5pts

※総売上額には免税対象とならない飲食サービス売上げ等も含まれます (税別)

		免税売上 (万円)			免税割合		
		当年	前年	前年比	当年	前年	前年差 (pts)
2024	2月	336,352	91,314	△ 268.3%	18.0%	5.9%	△ 12.1
	3月	395,491	113,098	△ 249.7%	17.0%	5.7%	△ 11.3
	4月	511,563	152,514	△ 235.4%	24.1%	8.6%	△ 15.5
	5月	590,716	143,937	△ 310.4%	26.3%	8.3%	△ 18.1
	6月	511,399	188,915	△ 170.7%	22.4%	10.0%	△ 12.4
	7月	488,571	217,563	△ 124.6%	21.6%	10.8%	△ 10.8
	8月	342,221	204,311	△ 67.5%	19.1%	12.0%	△ 7.1
	9月	310,947	237,931	△ 30.7%	15.8%	13.0%	△ 2.8
	10月	395,903	304,274	△ 30.1%	18.9%	14.7%	△ 4.3
	11月	441,336	342,893	△ 28.7%	18.8%	15.2%	△ 3.6
	12月	477,238	349,058	△ 36.7%	15.6%	12.2%	△ 3.4
	2025	1月	441,227	245,433	△ 79.8%	19.9%	12.4%

免税売上額に占める国・地域別割合 (構成比)

順位	2025年1月			2024年1月	
	国・地域名	構成比	前年同月差	国・地域名	構成比
1	中国	67.0%	△ 13.4pts	中国	53.6%
2	台湾	9.2%	▼ 4.5pts	台湾	13.6%
3	香港	4.7%	▼ 2.3pts	香港	7.0%
4	アメリカ	3.7%	△ 0.3pts	韓国	6.6%
5	韓国	3.3%	▼ 3.2pts	アメリカ	3.4%

注) 2年以上外国に滞在する日本人が一時帰国し、入国後6か月未満である場合も免税対象となります。
これに該当する免税売上げは国・地域別構成比の計算に含めているが、ランキングからは除外しています。

(6) 京都総合観光案内所（京なび）利用者数 ※JR京都駅ビル2階

相談者数（人）	2025年1月	2024年12月	前月比	2024年1月	前年同月比
日本人	11,864	18,414	▼ 35.6%	13,822	▼ 14.2%
外国人	10,759	14,824	▼ 27.4%	10,573	△ 1.8%
合計	22,623	33,238	▼ 31.9%	24,395	▼ 7.3%
外国人比率	47.6%	44.6%	△ 3.0 pts	43.3%	△ 4.3 pts

来所者数 (自動カウント機による)	53,442	67,432	▼ 20.7%	58,010	▼ 7.9%
----------------------	--------	--------	---------	--------	--------

外国人相談者における国・地域別割合

順位	2025年1月		2024年12月		2024年1月	
	国・地域名	構成比	国・地域名	構成比	国・地域名	構成比
1	中国	11.7%	アメリカ	10.6%	韓国	17.4%
2	オーストラリア	11.2%	中国	9.4%	台湾	15.7%
3	アメリカ	10.8%	韓国	8.7%	オーストラリア	8.5%
4	韓国	9.7%	台湾	8.6%	アメリカ	7.7%
5	台湾	8.8%	シンガポール	7.9%	中国	7.7%

(7) 為替レートの推移

時点	米ドル	ユーロ	英ポンド	豪ドル	香港ドル	台湾ドル	中国人民元	タイバーツ	韓国ウォン	
2023	1月	129.4	139.2	155.7	88.7	16.2	4.240	18.9	3.86	10.3
	2月	131.8	140.8	156.5	89.8	16.5	4.359	19.1	3.83	10.2
	3月	132.9	141.8	158.4	87.4	16.6	4.343	19.1	3.80	10.1
	4月	132.4	144.7	161.9	87.3	16.6	4.325	19.1	3.82	9.9
	5月	136.4	147.7	167.5	89.3	17.1	4.433	19.3	3.94	10.2
	6月	140.3	151.6	174.4	92.7	17.6	4.545	19.4	3.97	10.7
	7月	140.3	154.6	177.8	93.1	17.6	4.492	19.3	4.00	10.8
	8月	143.8	156.5	180.2	92.0	18.1	4.513	19.7	4.06	10.8
	9月	146.7	156.3	179.3	92.8	18.4	4.573	19.9	4.05	10.9
	10月	148.6	156.5	178.1	93.1	18.7	4.593	20.1	4.02	10.9
	11月	149.0	160.6	182.2	95.3	18.8	4.657	20.4	4.15	11.3
	12月	143.1	155.8	178.4	94.5	18.0	4.569	19.9	4.04	10.9
2024	1月	145.7	158.4	182.4	95.3	18.3	4.662	20.1	4.08	10.9
	2月	148.5	159.8	184.8	95.6	18.7	4.717	20.4	4.09	11.0
	3月	148.7	161.2	186.3	96.2	18.7	4.637	20.4	4.09	11.1
	4月	152.5	163.2	188.3	97.9	19.2	4.708	20.9	4.10	11.0
	5月	155.3	167.4	193.5	101.5	19.6	4.794	21.3	4.19	11.3
	6月	156.9	168.5	196.8	102.9	19.8	4.834	21.4	4.22	11.3
	7月	157.2	169.9	199.2	103.5	19.8	4.807	21.4	4.28	11.3
	8月	145.4	159.9	185.5	95.4	18.4	4.500	20.2	4.14	10.7
	9月	142.6	157.8	185.5	95.1	18.0	4.450	20.0	4.22	10.6
	10月	148.7	161.7	191.6	98.5	18.8	4.646	20.8	4.41	10.8
	11月	152.9	162.0	192.1	98.5	19.4	4.717	21.0	4.39	10.8
	12月	152.8	159.6	190.5	95.5	19.4	4.683	20.8	4.42	10.5
2025	1月	155.5	160.7	189.4	95.6	19.7	4.723	21.1	4.50	10.6

※韓国ウォンは100ウォンあたりのレート

出所) 三菱UFJリサーチ&コンサルティング 外国為替相場

宿泊状況調査結果詳細 (2025年1月)

(公社)京都市観光協会
(公財)京都文化交流コンベンションビューロー

国・地域		2025年(1月)														
		実人数					延べ人数					延べ部屋数				
		2025	2024	伸率	2025 構成比	2024 構成比	2025	2024	伸率	2025 構成比	2024 構成比	2025	2024	伸率	2025 構成比	2024 構成比
北米	アメリカ	19,190	13,714	39.9%	10.1%	10.6%	56,957	34,896	63.2%	12.5%	12.0%	25,546	17,042	49.9%	12.2%	11.9%
	カナダ	2,415	1,868	29.3%	1.3%	1.4%	6,765	4,464	51.5%	1.5%	1.5%	3,137	2,230	40.7%	1.5%	1.6%
	北米小計	21,605	15,582	38.7%	11.4%	12.0%	63,722	39,360	61.9%	14.0%	13.5%	28,683	19,272	48.8%	13.7%	13.4%
中南米	メキシコ	1,231	893	37.8%	0.7%	0.7%	3,587	2,421	48.2%	0.8%	0.8%	1,617	1,186	36.3%	0.8%	0.8%
	ブラジル	1,878	961	95.4%	1.0%	0.7%	5,649	2,905	94.5%	1.2%	1.0%	2,174	1,295	67.9%	1.0%	0.9%
	その他	1,104	838	31.7%	0.6%	0.6%	2,898	1,990	45.6%	0.6%	0.7%	1,417	1,050	35.0%	0.7%	0.7%
	南米小計	4,213	2,692	56.5%	2.2%	2.1%	12,134	7,316	65.9%	2.7%	2.5%	5,208	3,531	47.5%	2.5%	2.5%
ヨーロッパ	イギリス	2,432	2,054	18.4%	1.3%	1.6%	6,580	5,018	31.1%	1.4%	1.7%	3,478	2,516	38.2%	1.7%	1.8%
	フランス	1,363	1,354	0.7%	0.7%	1.0%	4,141	3,331	24.3%	0.9%	1.1%	2,030	1,846	10.0%	1.0%	1.3%
	ドイツ	970	976	-0.6%	0.5%	0.8%	2,929	2,363	24.0%	0.6%	0.8%	1,684	1,406	19.8%	0.8%	1.0%
	イタリア	1,573	1,425	10.4%	0.8%	1.1%	5,360	4,209	27.3%	1.2%	1.4%	2,607	2,177	19.8%	1.2%	1.5%
	オランダ	462	430	7.4%	0.2%	0.3%	1,380	1,041	32.6%	0.3%	0.4%	671	566	18.6%	0.3%	0.4%
	スペイン	1,414	973	45.3%	0.7%	0.8%	4,206	2,529	66.3%	0.9%	0.9%	2,097	1,288	62.8%	1.0%	0.9%
	スイス	445	375	18.7%	0.2%	0.3%	1,446	851	69.9%	0.3%	0.3%	736	433	70.0%	0.4%	0.3%
	スウェーデン	256	239	7.1%	0.1%	0.2%	754	484	55.8%	0.2%	0.2%	395	269	46.8%	0.2%	0.2%
	フィンランド	137	114	20.2%	0.1%	0.1%	466	268	73.9%	0.1%	0.1%	264	146	80.8%	0.1%	0.1%
	ロシア	373	307	21.5%	0.2%	0.2%	1,032	573	80.1%	0.2%	0.2%	496	307	61.6%	0.2%	0.2%
その他	2,342	1,649	42.0%	1.2%	1.3%	6,799	4,019	69.2%	1.5%	1.4%	3,345	2,177	53.7%	1.6%	1.5%	
ヨーロッパ小計	11,767	9,896	18.9%	6.2%	7.6%	35,093	24,686	42.2%	7.7%	8.5%	17,803	13,131	35.6%	8.5%	9.1%	
東アジア	中国	66,702	27,715	140.7%	35.3%	21.4%	144,192	59,680	141.6%	31.7%	20.5%	69,421	30,903	124.6%	33.1%	21.5%
	台湾	23,726	23,290	1.9%	12.5%	18.0%	53,496	46,975	13.9%	11.8%	16.2%	25,166	22,834	10.2%	12.0%	15.9%
	香港	5,253	5,210	0.8%	2.8%	4.0%	12,617	11,371	11.0%	2.8%	3.9%	5,986	5,869	2.0%	2.9%	4.1%
	韓国	17,266	16,535	4.4%	9.1%	12.8%	34,808	30,920	12.6%	7.6%	10.6%	15,969	15,285	4.5%	7.6%	10.6%
東アジア小計	112,947	72,750	55.3%	59.7%	56.1%	245,113	148,946	64.6%	53.9%	51.2%	116,542	74,891	55.6%	55.5%	52.2%	
東南アジア	フィリピン	1,025	823	24.5%	0.5%	0.6%	2,712	2,143	26.6%	0.6%	0.7%	1,221	1,022	19.5%	0.6%	0.7%
	ベトナム	544	335	62.4%	0.3%	0.3%	1,061	532	99.4%	0.2%	0.2%	511	262	95.0%	0.2%	0.2%
	タイ	2,238	2,700	-17.1%	1.2%	2.1%	4,500	4,950	-9.1%	1.0%	1.7%	2,108	2,520	-16.3%	1.0%	1.8%
	インドネシア	3,527	3,137	12.4%	1.9%	2.4%	7,778	6,436	20.9%	1.7%	2.2%	3,212	2,857	12.4%	1.5%	2.0%
	マレーシア	3,104	1,647	88.5%	1.6%	1.3%	6,849	3,647	87.8%	1.5%	1.3%	2,998	1,761	70.2%	1.4%	1.2%
	シンガポール	3,639	3,210	13.4%	1.9%	2.5%	10,240	8,261	24.0%	2.3%	2.8%	4,588	4,058	13.1%	2.2%	2.8%
	インド	736	463	59.0%	0.4%	0.4%	1,937	1,114	73.9%	0.4%	0.4%	879	606	45.0%	0.4%	0.4%
	その他	1,637	778	110.4%	0.9%	0.6%	2,865	1,520	88.5%	0.6%	0.5%	1,407	764	84.2%	0.7%	0.5%
東南アジア小計	16,450	13,093	25.6%	8.7%	10.1%	37,942	28,603	32.7%	8.3%	9.8%	16,924	13,850	22.2%	8.1%	9.6%	
中東	イスラエル	384	93	312.9%	0.2%	0.1%	1,116	233	379.0%	0.2%	0.1%	556	129	331.0%	0.3%	0.1%
	カタール	44	17	158.8%	0.0%	0.0%	71	32	121.9%	0.0%	0.0%	35	13	169.2%	0.0%	0.0%
	UAE	337	226	49.1%	0.2%	0.2%	829	476	74.2%	0.2%	0.2%	400	211	89.6%	0.2%	0.1%
	サウジアラビア	144	48	200.0%	0.1%	0.0%	397	132	200.8%	0.1%	0.0%	151	75	101.3%	0.1%	0.1%
	トルコ	307	75	309.3%	0.2%	0.1%	634	179	254.2%	0.1%	0.1%	311	79	293.7%	0.1%	0.1%
	その他	401	221	81.4%	0.2%	0.2%	1,064	655	62.4%	0.2%	0.2%	616	382	61.3%	0.3%	0.3%
中東小計	1,617	680	137.8%	0.9%	0.5%	4,111	1,707	140.8%	0.9%	0.6%	2,069	889	132.7%	1.0%	0.6%	
オセアニア	オーストラリア	14,747	11,333	30.1%	7.8%	8.7%	42,765	30,201	41.6%	9.4%	10.4%	17,328	13,676	26.7%	8.3%	9.5%
	ニュージーランド	1,126	949	18.7%	0.6%	0.7%	3,335	2,666	25.1%	0.7%	0.9%	1,456	1,164	25.1%	0.7%	0.8%
	その他	48	12	300.0%	0.0%	0.0%	86	539	-84.0%	0.0%	0.2%	46	282	-83.7%	0.0%	0.2%
	オセアニア小計	15,921	12,294	29.5%	8.4%	9.5%	46,186	33,406	38.3%	10.1%	11.5%	18,830	15,122	24.5%	9.0%	10.5%
アフリカ	143	97	47.4%	0.1%	0.1%	426	207	105.8%	0.1%	0.1%	226	111	103.6%	0.1%	0.1%	
海外その他	4,462	2,600	71.6%	2.4%	2.0%	10,383	6,406	62.1%	2.3%	2.2%	3,666	2,782	31.8%	1.7%	1.9%	
外国人合計	189,125	129,684	45.8%			455,110	290,637	56.6%			209,951	143,579	46.2%			
日本人合計	198,858	220,267	-9.7%			299,676	318,046	-5.8%			185,796	199,811	-7.0%			
合計	387,983	349,951	10.9%			754,786	608,683	24.0%			395,747	343,390	15.2%			

	2025	2024	伸率・前年同月差
販売可能客室数	575,814室	579,469室	-0.6%
稼働客室数	395,747室	343,390室	15.2%
稼働率	68.7%	59.3%	9.4ポイント増
外国人比率 (延べ人数ベース)	60.3%	47.7%	12.6ポイント増
外国人比率 (延べ部屋数ベース)	53.1%	41.8%	11.3ポイント増

(注)実人数もしくは延べ人数の集計がない施設の数値については、回答のあった施設の平均値(国・地域別)をもとに算出。小数点第一位未満を四捨五入しているため、合計と一致しない場合がある。

(1)調査時期: 2025年1月1日~2025年1月31日

(2)対象施設数: 108ホテル(18,737室)