

令和6年11月29日

お知らせ

公益社団法人 京都市観光協会 (DMO KYOTO)
公益財団法人 京都文化交流コンベンションビューロー

京都市観光協会データ月報（2024年10月）について

このたび、京都市観光協会データ月報（2024年10月）をとりまとめましたのでお知らせします。今回のホテル統計の対象施設数は112軒、旅館統計の対象施設数は23軒です。

10月の調査結果のポイント

ホテル統計

稼働率は88.8%となり、前年同月から上昇、コロナ禍以降での最高値となった

京都市内主要ホテル112施設における2024年10月の客室稼働率は88.8%となり、コロナ禍以降での最高値となった。前年同月の82.9%からは5.9ポイント増、2019年同月の86.1%からは2.7ポイント増となった。円安や国慶節（10月1日～10月7日）などの影響で外国人宿泊需要が増加し、5か月ぶりにコロナ禍前の水準を上回った（P7,8,10）。

日本人延べ宿泊数の2019年同月比は、前月から比べると減少幅が縮小した

調査対象施設における日本人延べ宿泊数は339,653泊となり、前月（9月）の302,474泊から12.3%増となった。調査対象施設数の変化を考慮しない場合、前年同月比は12.0%減、2019年同月比は31.4%増となった（P7）。

コロナ禍前からの調査対象かつ開業済みであった施設のみ（44施設）で比較すると、前年同月から13.9%減となった。2019年同月からは14.4%減となった。前月から比べると2019年同月からの減少幅が縮小した。残暑が落ち着き、旅行がしやすい気候になったことが要因の一つであると考えられる（P7,9）。

外国人延べ宿泊数は、円安などの影響で、8か月連続で2019年同月を上回り続けている

調査対象施設における外国人延べ宿泊数は653,000泊となり、前月（9月）467,008泊から39.8%増となった。調査対象施設数の変化を考慮しない場合、前年同月比は30.4%増、2019年同月比は102.4%増となった（P7）。

コロナ禍前からの調査対象かつ開業済みであった施設のみ（44施設）で比較すると、前年同月から33.5%増となった。2019年同月比は27.7%増となった。8か月連続で2019年同月を上回り続けている（P7,9）。

総延べ宿泊者数に占める外国人比率は65.8%となり、2019年同月の55.5%からは10.3ポイント増となった。統計を開始した2014年以降で最も外国人比率が高くなった今年4月の70.1%から7か月連続で60%を超えた（P7,8,10）。

国・地域別構成比は4か月ぶりにアメリカが1位、中国も2019年同月を上回る水準にまで回復した

外国人延べ宿泊数を国・地域別構成比で見ると、アメリカが20.9%（2019年同月14.4%）と最も多く、次いで中国が16.8%（同24.7%）、オーストラリアが6.5%（同6.1%）と続いた。4か月ぶりにアメリカが1位となった。10月に欧米豪が増加するのは、祝日やスクールホリデー、紅葉を目的にした訪日が増えるタイミングであり、例年通りである。中国の延べ宿泊数も、直行便の増加や国慶節の影響などで、2019年同月から5.2%増となり、コロナ禍前を上回る水準にまで回復した（P11,12）。

平均客室単価・客室収益指数ともに2019年同月を上回り続けている

平均客室単価は22,708円となり、前年同月の19,423円からは16.9%増、2019年同月の16,739円からは35.7%増となった。客室収益指数（平均客室単価に客室稼働率を乗じた指標で、1室あたりの売上高に相当する）は20,165円となり、前年同月の16,102円から25.2%増、2019年同月の14,412円からは39.9%増となった。

また、平均客室単価を米国ドル建てで換算した場合、2019年同月比は2.2%減と、コロナ禍前の水準を下回る傾向が続いている（P13,14）。

旅館統計

客室稼働率は76.2%となり、前年同月や2019年同月の水準を上回った

市内主要旅館23施設における10月の稼働率は76.2%となり、前月（9月）の70.7%から5.5ポイント増となった。前年同月の72.7%から3.5ポイント増、コロナ禍前である2019年同月の70.0%から6.2ポイント増となった。例年、修学旅行が多く実施される時期であることに加えて、外国人需要の増加が続いていることで、稼働率が高まった（P16～18）。

市場環境全般

「行こう指数」は、2019年当時の水準を上回る状況が続いている

日本人の京都訪問意向「行こう指数」の2024年10月の値は132.4（2019年の平均値を100とした場合）となり、前年同月（146.0）を下回ったものの、2019年同月（99.7）の水準を上回った（P21）。

京都市内における宿泊施設の施設数は前年同月比3.2%増、客室数は前年同月比1.4%増となった

2024年10月末時点での京都市内における営業許可を受けた宿泊施設の施設数は、前月から24軒開業、6軒廃業、差し引き18軒増加して、3,523軒となり、前年同月の3,415軒からは3.2%の増加となった。総客室数は59,434室となり、前年同月の58,602室から1.4%の増加となった（P22）。

日帰り客を含めた市内の日本人来街者指数は、2か月連続で2019年当時の水準を上回った

2024年10月の来街者指数は108.3（2019年の平均値を100とした場合）となり、コロナ禍前である2019年同月の95.1を13.2ポイント上回った。2か月連続で2019年同月の水準を上回った（P23）。

市内4百貨店の免税売上額は約39.6億円となり、2019年同月から約3倍の増加となった

2024年10月の市内4百貨店における免税売上額は約39.6億円となった。コロナ禍前である2019年10月（約13.5億円）からは約3倍の増加となった。免税売上額が総売上額に占める割合は18.9%となった。免税売上額に占める中国人の割合は55.7%（2019年同月は75.5%）となった（P25）。

観光案内所の来所者数は、2019年当時の水準を下回っている

2024年10月の来所者数はコロナ禍前である2019年同月からは33.5%減に留まっており、2019年当時の水準を下回っている。外国人比率は59.5%となった（P26）。

今後の見通し

10月時点の今後の客室稼働率の予測値は、11月87.2%（前年同月85.5%、2019年同月88.4%）、12月78.1%（前年同月76.7%、2019年同月76.1%）、1月70.4%（前年同月60.3%、2019年同月65.6%）となった。京都における紅葉の見頃が例年よりも後ろ倒しになっており、12月でも紅葉を目的とした宿泊需要が高まるものと見込まれる。また、中国において日本人向けの短期滞在査証（ビザ）免除措置が11月30日から再開されるため、今後、航空路線の直行便などの増加が見込まれる。外国人宿泊客の増加に伴って平日の稼働率が底上げされており、稼働率と販売価格の上昇にともなって、客室収益指数（販売可能な客室1室あたりの収益）がより一層高まるものと考えられる（P10）。

10月の調査結果のポイント	1
ホテル統計	1
旅館統計	2
市場環境全般	2
今後の見通し	2
京都市観光協会データ月報（2024年10月）本編	3
調査概要	4
(1) 全体概要	4
(2) 調査対象	4
(3) 分析数値	4
(4) 休業の扱いについて	4
(5) データ分析用ダッシュボードの提供について	5
(6) その他	5
ホテル統計	7
(1) 主要指標の一覧	7
(2) 延べ宿泊数 2019年同月比の推移	9
(3) 客室稼働率・外国人比率の推移	10
(4) 国・地域別の延べ宿泊数 構成比	11
(5) 国・地域別の延べ宿泊数 前年同月比・2019年同月比（単位 %）	12
(6) 中国人延べ宿泊者数の2019年同月比（2019年から調査対象施設のみ）	12
(7) 平均客室単価および客室収益指数	13
旅館統計	16
(1) 主要指標の一覧	16
(2) 稼働率の推移、延べ宿泊数の前年同月比・2019年同月比の推移、外国人比率の推移	17
市場環境全般	19
(1) 宿泊予約サイトにおける12週間先までの客室販売価格の推移	19
(2) 京都観光意向指数（通称：行こう指数）	21
(3) 京都市内の宿泊施設数・客室の推移	22
(4) ビッグデータにもとづく京都市内の人流・滞在状況	23
(5) 京都市内4百貨店における免税売上げ	25
(6) 京都総合観光案内所（京なび）利用者数 ※ JR京都駅ビル2階	26
(7) 為替レートの推移	27
京都112ホテル宿泊状況調査結果 集計表（2024年10月）	28

調査概要

(1) 全体概要

- 京都市内における日本人および外国人の宿泊状況等をタイムリーに把握できるよう、平成26年（2014年）4月以降、京都市内の主な宿泊施設の協力を得て、国・地域別の調査（「実人数」「延べ泊数」「延べ部屋数」）を毎月実施。※全国で唯一の取組（京都市観光協会調べ）。
- なお、本調査では、ビジネス、観光を問わず、日本国籍以外のパスポートを有する人すべてを「外国人」として定義しています。

(2) 調査対象

2024年10月時点	ホテル		旅館	
	施設数	客室数	施設数	客室数
調査対象	112	18,812	23	577
市内全体 ^{※1}	267	37,099	367	5,311
カバー率	41.9%	50.7%	6.3%	10.9%

- ※1 平成30年の旅館業法改正にともないホテル・旅館の区分が廃止されたため、市内全体におけるホテルの施設数および客室数は、区分が廃止される直前までの旅館の数値に変動が無いものと仮定して算出している。
- ※2 前年と本年では対象施設数が異なる場合があるため、今回発表する前年の数値は昨年発表値と異なる。
- ※3 P14の客室収益指数（RevPAR）等の数値は、ホテルデータサービス会社STR（本社：イギリス・ロンドン）からの提供によるもので、上記ホテル施設数とは対象が一部異なる。

(3) 分析数値

「販売可能客室数」...日々販売されている客室数の月間累積値を示す。

例) 100部屋を有する施設にて、20室が改装工事中、80室を30日間販売していた場合
販売可能客室数：80室×30日＝2,400室

「客室稼働率」...「販売可能客室数」における「稼働客室数」の割合

「外国人比率」...「総延べ人数」における「外国人延べ人数」の割合

「構成比」...「外国人延べ人数」における「各国・地域の延べ人数」の割合

「伸率」...「前年の各国・地域の延べ人数」に対する「本年の各国・地域の延べ人数」の伸率

(4) 休業の扱いについて

調査対象期間（2024年10月1日～10月31日）中、対象施設が臨時的に休業した場合は、通常営業していた期間のみを対象にして客室稼働率を算出します。

例) 100部屋を有する施設が、以下のように営業をしていた場合


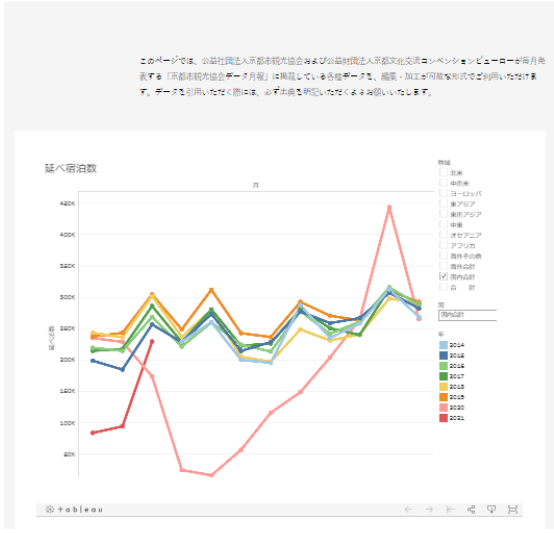
- ① 10月1日～10日期間（10日）は100室のまま通常営業し、利用のあった客室数は200室
- ② 10月11日～20日期間（10日）は50室に絞って営業し、利用のあった客室数は100室
- ③ 10月21日～31日の期間（11日）は休業

販売可能客室数：100室×10日（①期間）＋50室×10日（②期間）＝1,500室

客室稼働率：利用のあった客室数300室÷営業期間中の販売可能客室数1,500室＝20%

(5) データ分析用ダッシュボードの提供について

これまでデータ月報で発表してきた各種データを、自由に分析・加工していただける機能（Tableauダッシュボード）を、京都市観光協会ウェブサイト内にて提供しております。

<p>利用方法</p>	<p>京都市観光協会公式HP https://www.kyokanko.or.jp/dashboard 申込フォームより必要事項をご記入の上、ご利用ください</p> 
<p>利用可能データ</p>	<ul style="list-style-type: none"> ● 延べ宿泊数、実宿泊客数、稼働客室数の 前年同月比の月次推移 ● 客室稼働率の月次推移 ● 1部屋当たり宿泊客数、1人当たり宿泊日数の月次推移 ● 国・地域別の延べ宿泊数の 前年同月比の月次推移 ● 平均客室単価および客室収益指数の月次推移 ● 行こう指数の月次推移 ● 市内開業済・開業予定の 宿泊施設の位置情報（Googleマイマップ）
<p>分析画面イメージ</p>	 <p>京都観光データダッシュボード 延べ宿泊数</p> <p>このページでは、公益社団法人京都市観光協会および公益財団法人京都文化交際コンベンションビューローが毎月発表する「京都市観光協会データ月報」に掲載している各種データを、検索・加工が可能な形式でご提供いたします。データを引用いただく際には、必ず出典を明記いただくようお願いいたします。</p> <p>分析項目によっては、年月などの時点や、国籍・地域などで絞り込んだ表示切替を瞬時に行うことができます。</p> <p>Excel形式等でダウンロードすることができ、用途に合わせて自由に分析、デザイン加工などをしていただくことができます。</p>

(6) その他

- 京都市観光協会データ月報は、調査対象施設のみなさまのご協力、ならびに京都市観光協会会員および京都文化交流コンベンションビューロー賛助会員からの会費をもとに運営しております。
- 本資料の数値を引用する場合は、「出典：京都市観光協会データ月報」を明示してください。ただし、P14のSTRデータについては、STRの書面による許諾を伴わない再出版もしくは二次使用は固く禁じられています。報道・メディア媒体への掲載については、(公社)京都市観光協会(担当：堀江)までお問合せください。
- 各種数値は、データ提供元である宿泊施設等からの訂正等により、後日予告なく修正される場合があります。原則として、後から発表される数値を正しいものとして利用いただくようお願いいたします。
- 京都市全体の観光動向の把握については、ほぼすべての市内宿泊施設(旅館業法許可施設)を対象とする「京都観光総合調査」(京都市から年1回発表)が基本指標となります。当調査は、インバウンドマーケットの傾向を把握するための、京都市内の主な宿泊施設を対象とする標本調査であるため、その他ホテルや旅館、簡易宿所、いわゆる「民泊」等に宿泊した外国人客は含まれておらず、訪日外客数(日本全体)との比較等も参考分析という位置づけとなります。
- ご協力いただいている本調査対象ホテルには、エリア・客室数・ADRなどに分類集計したデータ、日毎稼働率の実績・予約データ(いずれも非公開)を毎月ご提供しております。調査参画をご希望の場合は、下記までお問合せください。

<本件に関するお問合せ先>

公益社団法人 京都市観光協会

TEL : 075-213-0070 e-mail:marketing@kyokanko.or.jp

担当：企画推進課 神田、堀江

ホテル統計

(1) 主要指標の一覧

指標	2024年10月	2024年09月	前月 伸率・差	2023年10月	前年同月 伸率・差	2019年10月	2019年同月 伸率・差
調査・集計時点	2024年10月	2024年09月	—	2024年10月	—	2020年10月	—
調査対象施設数	112	109	—	112	—	62	—
販売可能客室数	583,088 室	549,002 室	△ 6.2 %	582,939 室	△ 0.0 %	381,827 室	△ 52.7 %
稼働客室数	517,793 室	420,994 室	△ 23.0 %	483,092 室	△ 7.2 %	328,883 室	△ 57.4 %
客室稼働率	88.8 %	76.7 %	△ 12.1 pts	82.9 %	△ 5.9 pts	86.1 %	△ 2.7 pts
日本人延べ宿泊数	339,653 泊	302,474 泊	△ 12.3 %	386,025 泊	▼ 12.0 %	258,507 泊	△ 31.4 %
外国人延べ宿泊数	653,000 泊	467,008 泊	△ 39.8 %	500,723 泊	△ 30.4 %	322,609 泊	△ 102.4 %
総延べ宿泊数	992,653 泊	769,482 泊	△ 29.0 %	886,748 泊	△ 11.9 %	581,116 泊	△ 70.8 %
外国人比率	65.8 %	60.7 %	△ 5.1 pts	56.5 %	△ 9.3 pts	55.5 %	△ 10.3 pts
1部屋当たり宿泊客数	1.92 人	1.83 人	△ 0.09 人	1.84 人	△ 0.08 人	1.77 人	△ 0.15 人
1人当たり宿泊日数	2.05 泊	2.28 泊	▼ 0.23 泊	1.93 泊	△ 0.12 泊	1.85 泊	△ 0.20 泊

コロナ禍前からの調査対象かつ開業済みであった施設のみに絞った場合の主要指標

指標	2024年10月	2024年09月	前月 伸率・差	2023年10月	前年同月 伸率・差	2019年10月	2019年同月 伸率・差
調査・集計時点	2024年10月	2024年09月	—	2024年10月	—	2020年10月	—
調査対象施設数	44	44	—	44	—	44	—
販売可能客室数	334,893 室	324,180 室	△ 3.3 %	335,420 室	▼ 0.2 %	333,343 室	△ 0.5 %
稼働客室数	300,293 室	246,884 室	△ 21.6 %	281,155 室	△ 6.8 %	292,466 室	△ 2.7 %
客室稼働率	89.7 %	76.2 %	△ 13.5 pts	83.8 %	△ 5.9 pts	87.7 %	△ 2.0 pts
日本人延べ宿泊数	207,982 泊	184,924 泊	△ 12.5 %	241,663 泊	▼ 13.9 %	243,010 泊	▼ 14.4 %
外国人延べ宿泊数	348,287 泊	254,764 泊	△ 36.7 %	260,885 泊	△ 33.5 %	272,741 泊	△ 27.7 %
総延べ宿泊数	556,269 泊	439,688 泊	△ 26.5 %	502,548 泊	△ 10.7 %	515,751 泊	△ 7.9 %
外国人比率	62.6 %	57.9 %	△ 4.7 pts	51.9 %	△ 10.7 pts	52.9 %	△ 9.7 pts
1部屋当たり宿泊客数	1.85 人	1.78 人	△ 0.07 人	1.79 人	△ 0.06 人	1.76 人	△ 0.09 人
1人当たり宿泊日数	2.04 泊	2.18 泊	▼ 0.14 泊	1.90 泊	△ 0.14 泊	1.82 泊	△ 0.22 泊

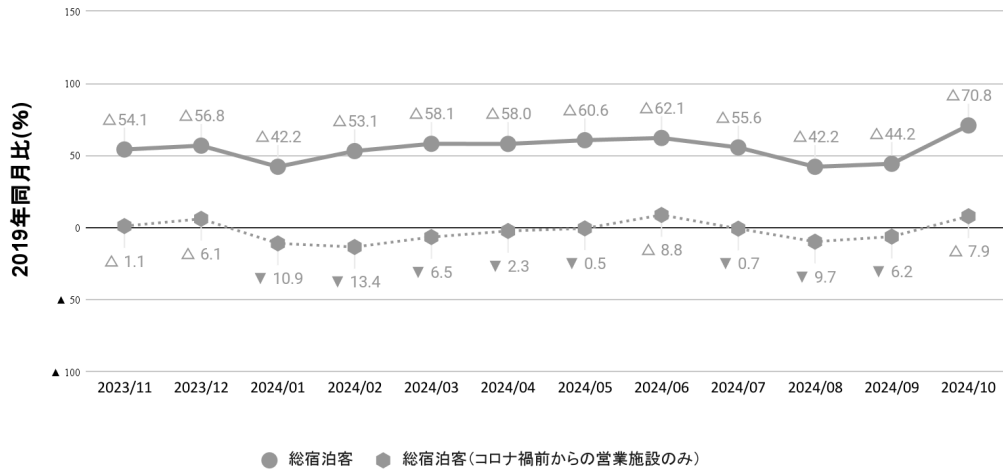
【参考】京都市全体および日本全体との比較（単位 %）

年	月	客室稼働率			延べ宿泊数 前年比			延べ宿泊数 外国人比率		
		ホテル	京都市	日本	ホテル	京都市	日本	ホテル	京都市	日本
		統計	全体	全体	統計	全体	全体	統計	全体	全体
2022	1	32.3	29.1	39.2	△187.2	△104.3	△64.5	0.4	0.6	0.8
	2	31.2	27.9	38.4	△99.0	△43.7	△32.0	0.4	0.6	0.9
	3	45.2	41.3	47.5	△54.0	△34.4	△22.6	0.6	1.1	1.0
	4	45.8	42.7	50.5	△161.1	△111.3	△49.9	0.9	1.0	1.6
	5	49.1	45.9	51.2	△348.4	△272.9	△79.4	1.1	1.6	1.8
	6	50.0	46.3	53.3	△232.3	△189.3	△75.9	1.7	1.5	1.8
	7	47.1	44.8	54.8	△69.3	△75.2	△33.2	2.2	2.1	1.7
	8	49.9	46.5	57.9	△112.0	△99.4	△53.2	4.0	2.4	1.5
	9	54.2	52.1	57.1	△134.0	△144.6	△75.7	3.8	3.1	2.1
	10	63.7	57.6	61.5	△88.5	△94.6	△40.2	13.1	10.4	4.8
	11	79.5	71.0	66.1	△48.4	△48.5	△26.8	17.7	17.3	8.3
	12	73.4	63.7	63.3	△138.0	△49.7	△20.3	24.7	22.5	12.8
2023	1	55.2	46.4	53.6	△89.7	△68.3	△38.9	29.7	26.8	15.3
	2	63.1	54.2	61.8	△142.0	△120.6	△76.7	26.4	25.4	14.4
	3	78.0	68.1	66.9	△98.4	△75.0	△51.5	37.5	33.1	14.9
	4	80.0	71.0	64.3	△101.5	△102.8	△35.4	56.3	45.2	20.9
	5	76.7	70.7	65	△68.5	△69.8	△34.1	45.3	36.5	17.8
	6	71.4	65.6	64.6	△64.8	△53.4	△31.5	52.1	41.0	20.6
	7	66.1	59.6	65.6	△65.0	△48.4	△31.9	57.4	48.0	20.6
	8	68.9	63.3	70.5	△54.0	△49.8	△28.6	51.1	42.3	16.5
	9	75.7	71.4	68.7	△54.2	△48.3	△27.7	51.7	44.4	19.5
	10	82.9	77.6	71.2	△46.5	△44.4	△21.5	56.5	47.3	22.8
	11	85.8	80.6	72.3	△16.5	△17.7	△14.8	51.5	45.7	22.5
	12	76.7	71.4	65.8	△10.2	△9.1	△8.2	47.7	39.4	24.2
2024	1	60.3	54.8	58.8	△16.8	△16.6	△15.6	48.7	46.1	24.6
	2	69.9	64.7	66.9	△20.7	△16.9	△16.3	48.3	43.7	24.1
	3	81.1	77.4	69.2	△12.8	△9.4	△8.7	59.1	52.6	23.6
	4	86.0	81.7	68.8	△14.4	△4.5	△14.0	70.1	59.4	27.9
	5	83.6	77.1	67.9	△13.8	△11.0	△9.4	62.9	53.0	25.2
	6	79.3	72.0	67.1	△17.6	△9.9	△11.1	64.6	52.6	26.7
	7	75.4	68.0	69.2	△17.6	△5.5	△7.8	66.2	58.7	25.9
	8	72.8	66.6	71.4	△7.7	△0.2	△6.5	61.2	53.1	20.4
	9	76.7	-	-	△4.5	-	-	60.7	-	-
	10	88.8	-	-	△13.7	-	-	65.8	-	-

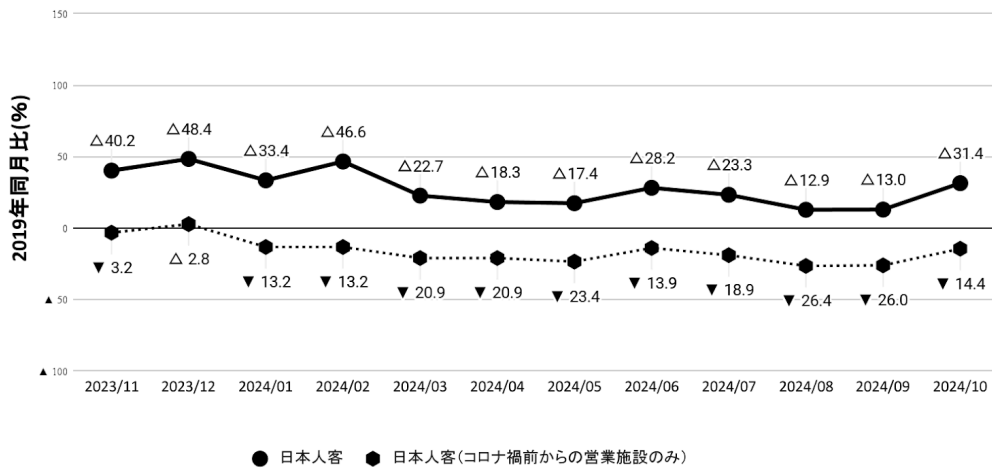
注) 京都市全体および日本全体の値は、観光庁 宿泊旅行統計 2次速報値をもとに集計

(2) 延べ宿泊数 2019年同月比の推移

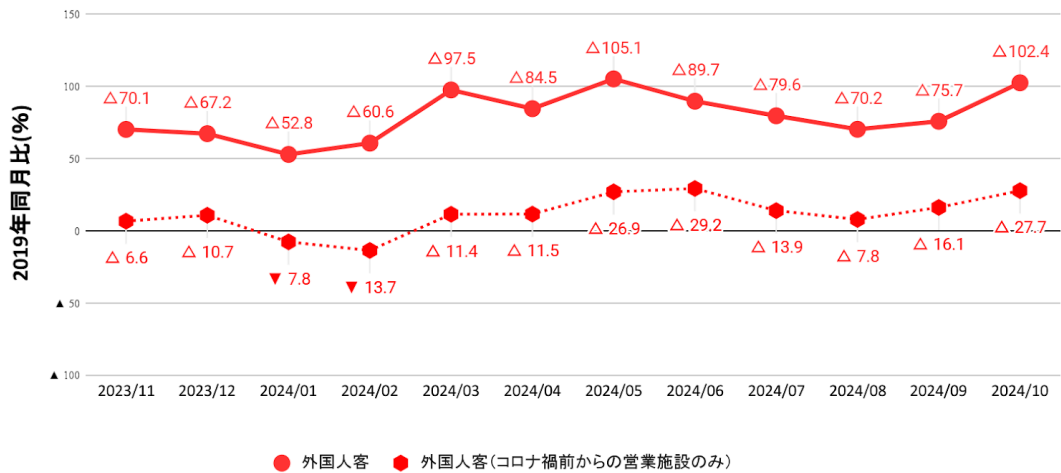
延べ宿泊数（総宿泊客）の2019年同月比



延べ宿泊数（日本人客）の2019年同月比

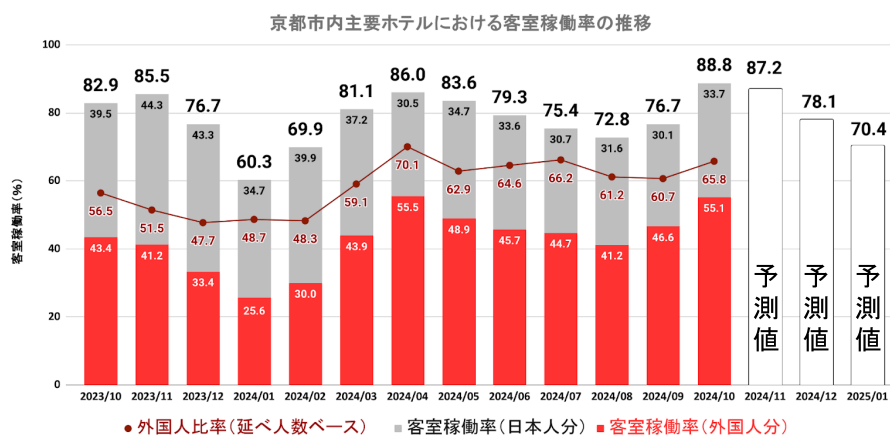


延べ宿泊数（外国人客）の2019年同月比



(3) 客室稼働率・外国人比率の推移

- 京都市内主要ホテル112施設における2024年10月の客室稼働率は88.8%となり、コロナ禍以降での最高値となった。前年同月の82.9%からは5.9ポイント増、2019年同月の86.1%からは2.7ポイント増となった。円安や国慶節（10月1日～10月7日）などの影響で外国人宿泊需要が増加し、5か月ぶりにコロナ禍前の水準を上回った。
- 外国人比率は65.8%となり、2019年同月の55.5%からは10.3ポイント増となった。統計を開始した2014年以降で最も外国人比率が高くなった今年4月70.1%から7か月連続で60%を超えた。
- 10月時点の今後の客室稼働率の予測値は、11月87.2%（前年同月85.5%、2019年同月88.4%）、12月78.1%（前年同月76.7%、2019年同月76.1%）、1月70.4%（前年同月60.3%、2019年同月65.6%）となった。京都における紅葉の見頃が例年よりも後ろ倒しになっており、12月でも紅葉を目的とした宿泊需要が高まるものと見込まれる。また、中国において日本人向けの短期滞在査証（ビザ）免除措置が11月30日から再開されるため、今後、航空路線の直行便などの増加が見込まれる。外国人宿泊客の増加に伴って平日の稼働率が底上げされており、稼働率と販売価格の上昇にともなって、客室収益指数（販売可能な客室1室あたりの収益）がより一層高まるものと考えられる。

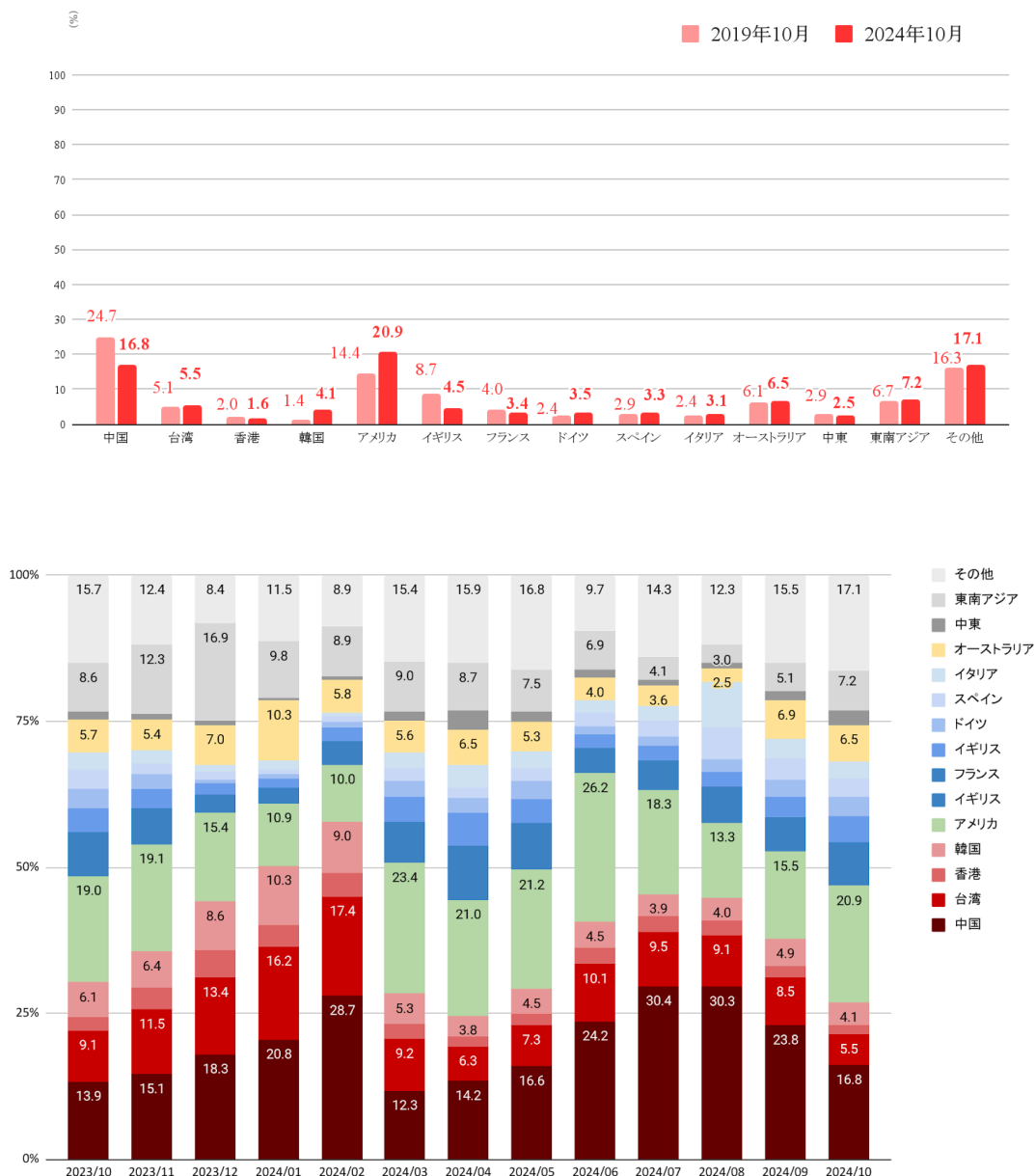


注) 客室稼働率の予測は、調査対象施設の一部における「1か月後」「2か月後」「3か月後」の客室予約状況の前年比データを2017年から収集し、実際の客室稼働率と照らし合わせることで、予測モデルを作成して算出しています。

月別の稼働率・外国人比率の2019年同月差 (%)

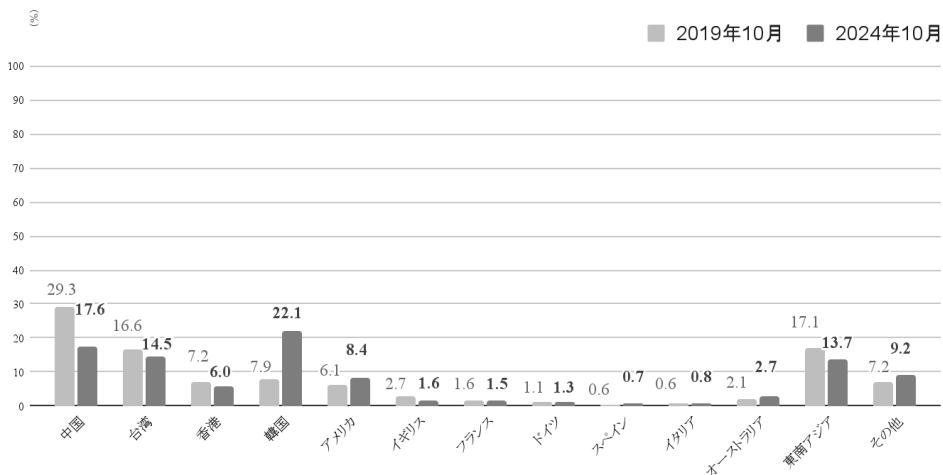
	稼働率			外国人比率		
	当年	2019年	2019年同月差 (pts)	当年	2019年	2019年同月差 (pts)
2023年11月	85.5	88.4	▼2.9	51.5	46.6	△4.9
2023年12月	76.7	76.1	△0.6	47.7	44.8	△2.9
2024年1月	60.3	65.6	▼5.3	48.7	45.3	△3.4
2024年2月	69.9	78.5	▼8.6	48.3	46.0	△2.3
2024年3月	81.1	85.0	▼3.9	59.1	47.3	△11.8
2024年4月	86.0	89.9	▼3.9	70.1	60.0	△10.1
2024年5月	83.6	83.1	△0.5	62.9	49.2	△13.7
2024年6月	79.3	79.8	▼0.5	64.6	55.2	△9.4
2024年7月	75.4	77.1	▼1.7	66.2	57.4	△8.8
2024年8月	72.8	83.1	▼10.3	61.2	51.1	△10.1
2024年9月	76.7	82.9	▼6.2	60.7	49.8	△10.9
2024年10月	88.8	86.1	△2.7	65.8	55.5	△10.3

(4) 国・地域別の延べ宿泊数 構成比



【参考】 訪日外客数・構成比 (国・地域別) (実人数)

出典：日本政府観光局 (JNTO)



(5) 国・地域別の延べ宿泊数 前年同月比・2019年同月比 (単位 %)

	京都主要ホテル		京都主要ホテル (2019年から調査対象施設のみ)		訪日外客 (JNTO)	
	前年同月比	2019年同月比	前年同月比	2019年同月比	前年同月比	2019年同月比
中国	△ 59.6	△ 37.7	△ 81.3	△ 5.2	△ 127.4	▼ 20.2
台湾	▼ 19.8	△ 117.4	▼ 18.8	△ 32.7	△ 12.7	△ 15.8
香港	▼ 16.0	△ 65.6	▼ 14.9	△ 15.7	△ 10.9	△ 10.1
韓国	▼ 12.5	△ 490.6	▼ 1.2	△ 229.9	△ 16.0	△ 271.1
アメリカ	△ 38.5	△ 194.0	△ 26.6	△ 77.3	△ 31.4	△ 81.6
イギリス	△ 42.4	△ 5.2	△ 39.2	▼ 31.0	△ 38.0	▼ 24.6
フランス	△ 37.4	△ 71.0	△ 59.8	△ 4.5	△ 43.6	△ 25.2
ドイツ	△ 31.5	△ 194.4	△ 35.8	△ 88.4	△ 40.1	△ 64.8
スペイン	△ 43.6	△ 134.4	△ 57.2	△ 92.9	△ 51.0	△ 70.3
イタリア	△ 33.1	△ 162.5	△ 30.0	△ 95.4	△ 54.0	△ 70.4
オーストラリア	△ 48.3	△ 117.3	△ 66.8	△ 34.1	△ 45.5	△ 74.9
中東	△ 99.1	△ 70.8	△ 73.8	▼ 0.7	△ 104.2	△ 74.8
東南アジア	△ 10.0	△ 119.4	△ 1.0	△ 28.0	△ 12.6	△ 5.8

(6) 中国人延べ宿泊者数の2019年同月比 (2019年から調査対象施設のみ)

	2019年同月比	前月差 (pts)
2023	1	▼ 91.7% ▼ 4.2
	2	▼ 95.3% ▼ 3.6
	3	▼ 88.0% △ 7.3
	4	▼ 80.4% △ 7.6
	5	▼ 74.7% △ 5.7
	6	▼ 66.2% △ 8.5
	7	▼ 59.6% △ 6.6
	8	▼ 54.9% △ 4.7
	9	▼ 41.4% △ 13.5
	10	▼ 41.0% △ 0.4
	11	▼ 39.1% △ 1.9
	12	▼ 36.9% △ 2.2
2024	1	▼ 51.8% ▼ 14.9
	2	▼ 38.6% △ 13.2
	3	▼ 36.5% △ 2.1
	4	▼ 7.1% △ 29.4
	5	▼ 0.8% △ 6.3
	6	△ 0.4% △ 1.2
	7	▼ 5.7% ▼ 6.1
	8	▼ 17.9% ▼ 12.2
	9	▼ 2.4% △ 15.5
	10	△ 5.2% △ 7.6

(7) 平均客室単価および客室収益指数

7-1. 調査対象施設の一部における主要経営指標

- 平均客室単価は22,708円となり、前年同月の19,423円からは16.9%増、2019年同月の16,739円からは35.7%増となった。客室収益指数（平均客室単価に客室稼働率を乗じた指標で、1室あたりの売上高に相当する）は20,165円となり、前年同月の16,102円から25.2%増、2019年同月の14,412円からは39.9%増となった。

月別の客室平均単価

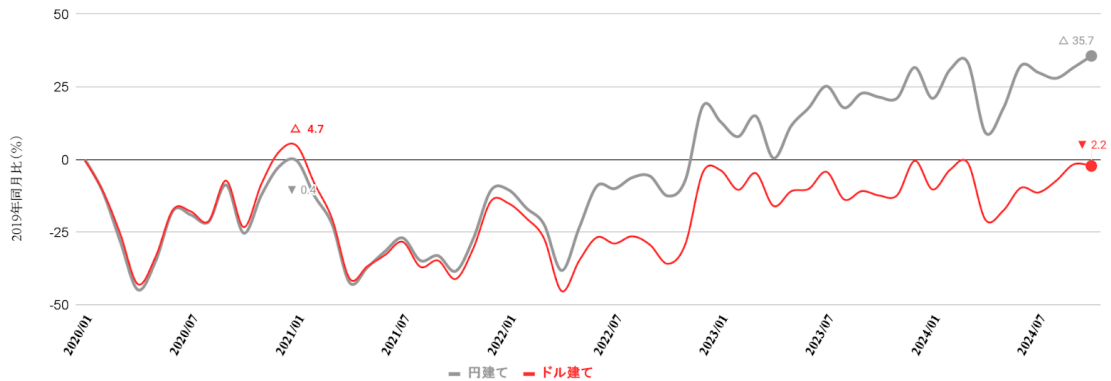
	本年（円）	前年（円）	前年比（%）	2019年（円）	2019年比（%）
2023年 1 1月	24,458	18,406	△ 32.9	20,186	△ 21.2
2023年 1 2月	18,204	15,079	△ 20.7	13,825	△ 31.7
2024年 1月	15,390	13,114	△ 17.4	12,712	△ 21.1
2024年 2月	16,541	13,158	△ 25.7	12,628	△ 31.0
2024年 3月	22,925	18,058	△ 27.0	17,185	△ 33.4
2024年 4月	24,406	20,228	△ 20.7	22,341	△ 9.2
2024年 5月	20,342	17,762	△ 14.5	17,318	△ 17.5
2024年 6月	17,429	15,464	△ 12.7	13,181	△ 32.2
2024年 7月	18,147	16,833	△ 7.8	13,966	△ 29.9
2024年 8月	17,710	15,807	△ 12.0	13,838	△ 28.0
2024年 9月	17,353	15,789	△ 9.9	13,175	△ 31.7
2024年 1 0月	22,708	19,423	△ 16.9	16,739	△ 35.7

月別の客室収益指数

	本年（円）	前年（円）	前年比（%）	2019年（円）	2019年比（%）
2023年 1 1月	20,912	14,633	△ 42.9	17,844	△ 17.2
2023年 1 2月	13,962	11,113	△ 25.6	10,521	△ 32.7
2024年 1月	9,280	7,239	△ 28.2	8,339	△ 11.3
2024年 2月	11,562	8,263	△ 39.9	9,913	△ 16.6
2024年 3月	18,592	14,176	△ 31.2	14,607	△ 27.3
2024年 4月	20,989	16,182	△ 29.7	20,085	△ 4.5
2024年 5月	17,006	13,623	△ 24.8	14,391	△ 18.2
2024年 6月	13,821	11,041	△ 25.2	10,518	△ 31.4
2024年 7月	13,683	11,127	△ 23.0	10,768	△ 27.1
2024年 8月	12,893	10,891	△ 18.4	11,499	△ 12.1
2024年 9月	13,310	11,952	△ 11.4	10,922	△ 21.9
2024年 1 0月	20,165	16,102	△ 25.2	14,412	△ 39.9

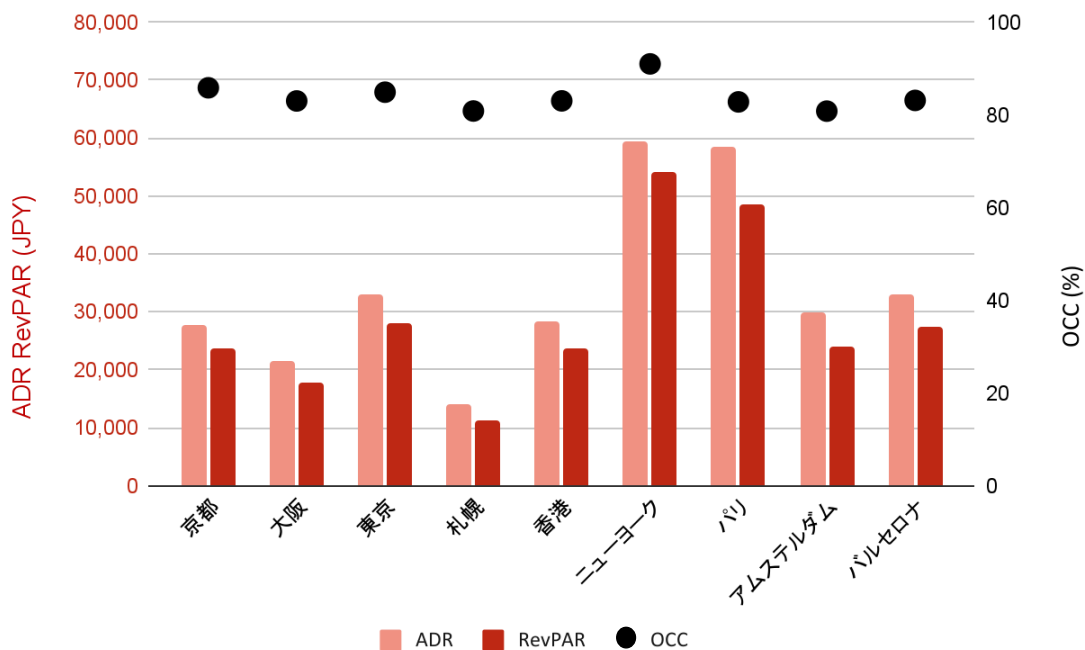
7-2. 平均客室単価の2019年同月比推移と為替の影響

- 2024年10月の平均客室単価の2019年同月比は、日本円建てで計算すると35.7%増となった。米ドル建てで換算した場合は2.2%減となり、コロナ禍前の水準を下回る傾向が続いている。



7-3. 2024年10月の主要都市別主要経営指標 (出典：STR)

- 京都市観光協会の提携先であるSTRのデータによると、全ての主要都市で稼働率（OCC）が高い水準となった。
- 全ての主要都市で、ADR、RevPARが2019年を上回った。



主要都市別OCC・ADR・RevPAR 過去からの比較（2024年10月）

	OCC		ADR		RevPAR	
	前年同月比	2019年同月比	前年同月比	2019年同月比	前年同月比	2019年同月比
京都	△5.9%	△1.0%	△24.1%	△49.5%	△31.4%	△51.0%
大阪	△0.6%	▼4.4%	△17.9%	△60.4%	△18.6%	△53.4%
東京	△4.2%	▼3.5%	△27.2%	△43.4%	△32.5%	△38.4%
札幌	△9.9%	▼2.7%	△17.4%	△25.6%	△29.1%	△22.2%
香港	△6.9%	△23.4%	▼5.2%	△82.3%	△1.3%	△125.0%
ニューヨーク	△4.6%	△0.6%	△10.7%	△84.6%	△15.8%	△85.7%
パリ	△3.4%	▼0.2%	▼4.2%	△112.1%	▼1.0%	△111.8%
アムステルダム	△0.8%	データ未取得	▼0.4%	データ未取得	△0.4%	データ未取得
バルセロナ	▼3.6%	データ未取得	△4.2%	データ未取得	△0.4%	データ未取得

【用語解説】

OCC Occupancy Ratio の略で客室稼働率を示す。

ADR Average Daily Rate の略で平均客室単価を示す。

RevPAR Revenue Per Available Roomsの略で客室収益指標を示す。販売可能客室数あたりの客室売上の数値で、客室稼働率(OCC)×平均客室単価(ADR)で算出される。

当データについては、STRの書面による許諾を伴わない再出版もしくは二次使用は固く禁じられております。
報道・メディア媒体への掲載については、（公社）京都市観光協会（担当：堀江）までお問合せください。

旅館統計

(1) 主要指標の一覧

- 市内主要旅館23施設における10月の稼働率は76.2%となり、前月（9月）の70.7%から5.5ポイント増となった。前年同月の72.7%から3.5ポイント増、コロナ禍前である2019年同月の70.0%から6.2ポイント増となった。例年、修学旅行が多く実施される時期であることに加えて、外国人需要の増加が続いていることで、稼働率が高まった。
- 日本人延べ宿泊数は前年同月比15.4%減、2019年同月比17.0%減となった。外国人延べ宿泊数は前年同月10.0%増、2019年同月比46.6%増となった（ただし、調査対象施設数が異なることに留意が必要である）。外国人比率は15.9%となった。

	2024年10月	2024年9月	前月比・差	2023年10月	前年同月 比・差	2019年10月	2019年同月 比・差
調査対象施設数	23	23		27		24	
販売可能客室数 (1カ月の延べ数)	16,870	15,519	△ 8.7%	18,855	▼ 10.5%	17,464	▼ 3.4%
稼働客室数 (月間)	12,863	10,965	△ 17.3%	13,707	▼ 6.2%	12,219	△ 5.3%
客室稼働率	76.2%	70.7%	△ 5.5pts	72.7%	△ 3.5pts	70.0%	△ 6.2pts
総延べ宿泊数	44,352	39,110	△ 13.4%	50,513	▼ 12.2%	49,763	▼ 10.9%
総実宿泊客数	29,690	25,099	△ 18.3%	35,765	▼ 17.0%	36,296	▼ 18.2%
一部屋当たり客数	3.45	3.57	▼ 0.12	3.69	▼ 0.24	4.07	▼ 0.62
一人当たり宿泊日数	1.49	1.56	▼ 0.06	1.41	△ 0.08	1.37	△ 0.12
日本人延べ宿泊数	37,290	34,385	△ 8.4%	44,092	▼ 15.4%	44,947	▼ 17.0%
日本人実宿泊客数	24,660	21,412	△ 15.2%	30,855	▼ 20.1%	33,256	▼ 25.8%
一人当たり宿泊日数 (日本人)	1.51	1.61	▼ 0.09	1.43	△ 0.08	1.35	△ 0.16
外国人延べ宿泊数	7,062	4,725	△ 49.5%	6,421	△ 10.0%	4,816	△ 46.6%
外国人実宿泊客数	5,030	3,687	△ 36.4%	4,911	△ 2.4%	3,040	△ 65.5%
一人当たり宿泊日数 (外国人)	1.40	1.28	△ 0.12	1.31	△ 0.10	1.58	▼ 0.18
外国人比率	15.9%	12.1%	△ 3.8pts	12.7%	△ 3.2pts	9.7%	△ 6.2pts
価格変動率	△ 11.3%	△ 14.3%	▼ 3.0pts	-	-	-	-

注) 旅館の価格変動率は、食事無しの素泊まりの場合の価格をもとに算出しております。前月、前年同月の値は当時の発表数値であり、調査対象施設数が異なる場合があるため、比較する際には注意が必要です。

(2) 稼働率の推移、延べ宿泊数の前年同月比・2019年同月比の推移、外国人比率の推移

京都市主要旅館の稼働率の推移 (%)

	2024年	2023年	2019年
1月	37.7	39.1	42.2
2月	43.3	41.3	47.1
3月	60.3	55.8	57.2
4月	67.5	65.8	79.2
5月	78.3	75.3	77.6
6月	71.6	74.2	69.9
7月	47.9	44.2	50.4
8月	42.5	43.1	47.3
9月	70.7	68.8	61.1
10月	76.2	72.7	70.0
11月		77.9	71.3
12月		68.0	62.9
年間		61.1	61.7

延べ宿泊数 前年同月比・2019年同月比

	日本人客 (前年同月比)	外国人客 (前年同月比)	総宿泊客 (前年同月比)	日本人客 (2019年同月比)	外国人客 (2019年同月比)	総宿泊客 (2019年同月比)
2023年11月	▼ 5.5%	△ 92.2%	△ 1.4%	▼ 8.0%	▼ 1.0%	▼ 7.1%
2023年12月	▼ 17.6%	△ 46.2%	▼ 11.8%	▼ 25.6%	△ 23.0%	▼ 20.9%
2024年1月	▼ 17.3%	△ 17.9%	▼ 8.7%	▼ 36.5%	▼ 48.1%	▼ 40.7%
2024年2月	▼ 35.3%	△ 58.6%	▼ 17.4%	▼ 38.7%	▼ 13.8%	▼ 31.4%
2024年3月	▼ 20.7%	△ 44.4%	▼ 1.1%	▼ 24.4%	△ 27.5%	▼ 7.91%
2024年4月	▼ 21.1%	△ 4.8%	▼ 13.9%	▼ 34.1%	△ 1.1%	▼ 25.3%
2024年5月	▼ 9.4%	△ 5.2%	▼ 7.9%	▼ 20.4%	△ 28.8%	▼ 16.7%
2024年6月	▼ 19.0%	△ 16.5%	▼ 16.3%	▼ 27.1%	△ 18.4%	▼ 24.0%
2024年7月	▼ 3.8%	△ 13.2%	△ 2.2%	▼ 23.5%	▼ 1.0%	▼ 16.0%
2024年8月	▼ 36.1%	▼ 4.9%	▼ 22.4%	▼ 69.9%	△ 11.2%	▼ 50.3%
2024年9月	▼ 15.0%	▼ 0.4%	▼ 13.4%	▼ 9.7%	△ 19.9%	▼ 6.9%
2024年10月	▼ 15.4%	△ 10.0%	▼ 12.2%	▼ 17.0%	△ 46.6%	▼ 10.9%

外国人比率

	2024年	2023年	2019年
1月	31.8%	24.6%	36.3%
2月	36.6%	19.1%	29.1%
3月	44.0%	30.1%	31.7%
4月	33.7%	27.7%	24.9%
5月	11.7%	10.2%	7.5%
6月	10.7%	7.7%	6.9%
7月	39.1%	35.3%	33.2%
8月	54.0%	44.1%	24.1%
9月	12.1%	10.5%	9.4%
10月	15.9%	12.7%	9.7%
11月		13.5%	12.7%
12月		15.1%	9.7%

市場環境全般

(1) 宿泊予約サイトにおける12週間先までの客室販売価格の推移

- 京都市内宿泊施設の12週間先までの客室販売価格は、紅葉シーズンである12月初旬までの日程では、前年同月の水準を大幅に上回っている。

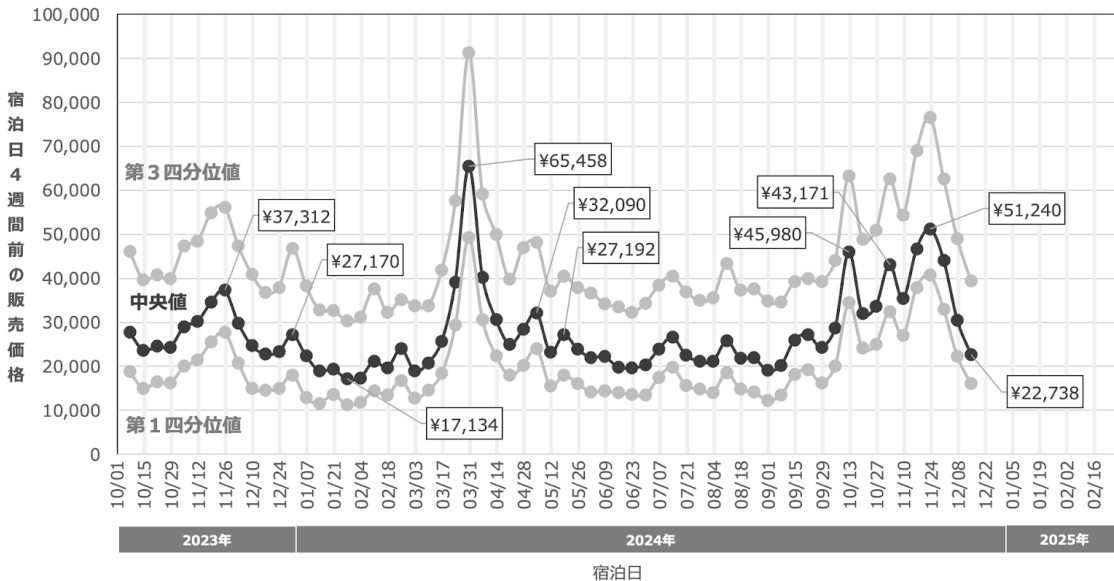
調査期間	概ね毎週火曜日に価格検索を実施 検索日の週末から、12週先の週末までの12回分のデータを取得
調査対象	トラベルコで京都市内のホテル・旅館・簡易宿所等の宿泊施設を検索したときに表示される価格
検索条件	「1室2名食事なし、税抜価格、毎週土曜日にチェックインし翌日の日曜日にチェックアウト」の条件で表示される価格を集計。
集計条件	異常に高額な施設（外れ値）の影響を回避するため、平均値ではなく中央値を算出。 予約サイトに掲載されている価格は、最終的に購入されなかった客室の価格も含まれることになる。一方で、P14のSTR社による平均客室単価（ADR）は、実際に購入された価格をもとに算出される。したがって、これらの値は単純に比較できるものではない。

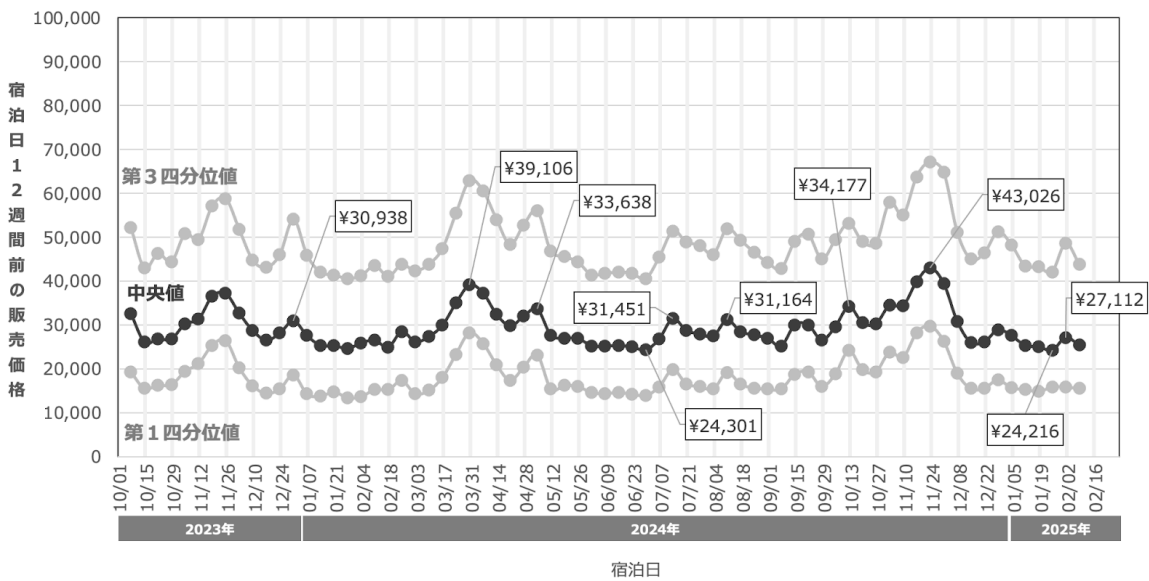
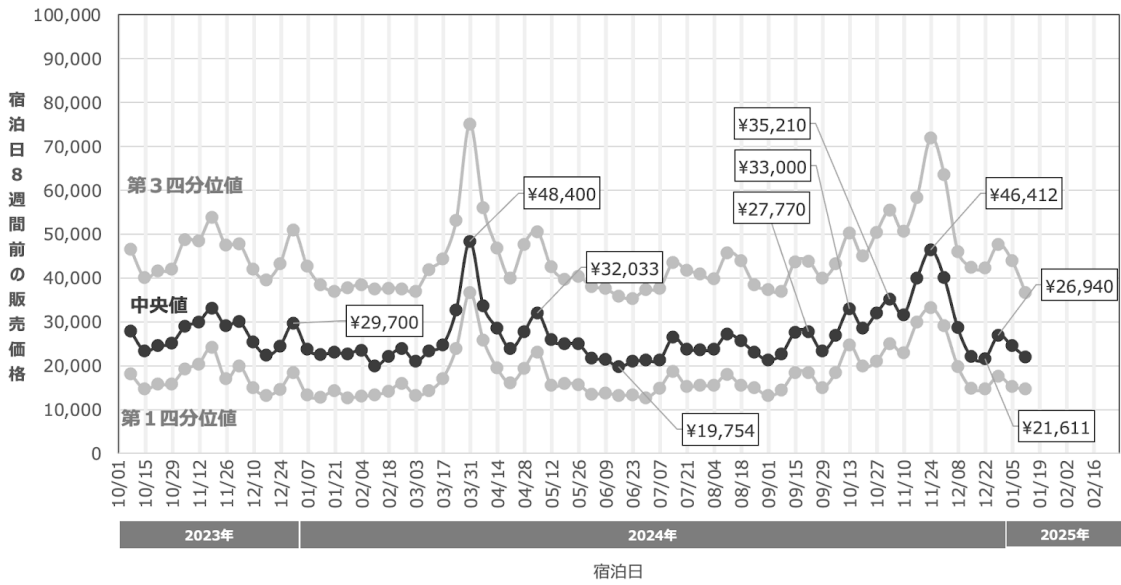
第3四分位値： 価格が低い施設から順番に並べたとき、初めから数えて75%の位置にあたる施設の価格。

中央値： 価格が低い施設から順番に並べたとき、初めから数えて50%の位置にあたる施設の価格。

第1四分位値： 価格が低い施設から順番に並べたとき、初めから数えて25%の位置にあたる施設の価格。

予約サイトにおける客室販売価格の推移





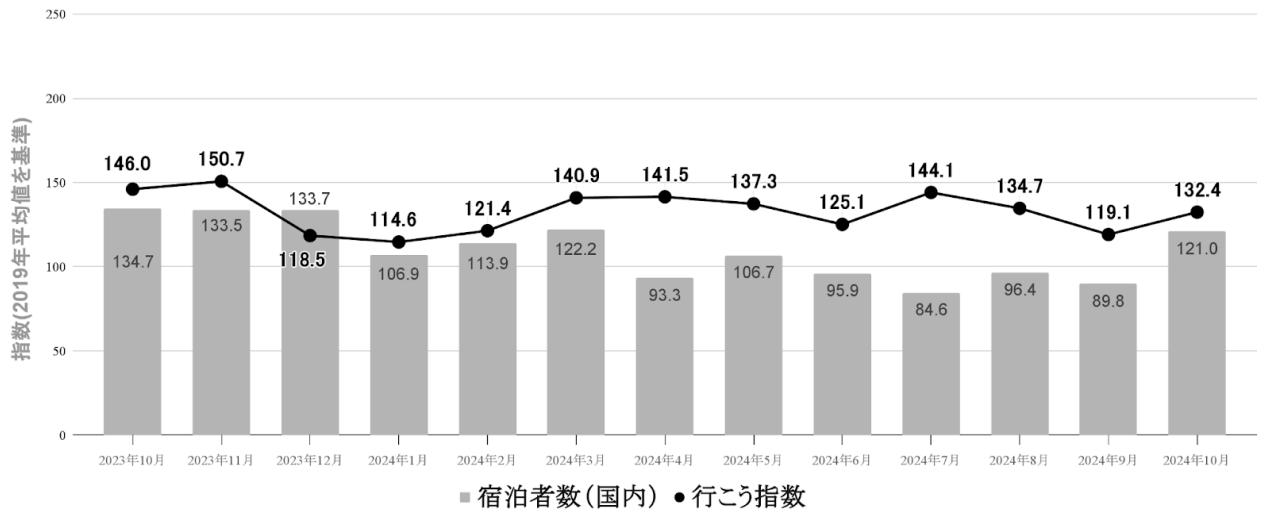
検索時に指定した宿泊日	検索したタイミング	価格の中央値 (円)	前年同時期の中央値 (円)	前年同期比
2024/11/23	宿泊日の4週間前	51,240	37,312	△ 37.3%
2024/11/30		44,131	29,814	△ 48.0%
2024/12/7		30,536	24,662	△ 23.8%
2024/12/14		22,738	22,816	▼ 0.3%
2024/12/21	宿泊日の8週間前	21,611	24,504	▼ 11.8%
2024/12/28		26,940	29,700	▼ 9.3%
2025/1/4		24,548	23,800	△ 3.1%
2025/1/11		22,000	22,594	▼ 2.6%
2025/1/18	宿泊日の12週間前	25,081	25,300	▼ 0.9%
2025/1/25		24,216	24,584	▼ 1.5%
2025/2/1		27,112	25,920	△ 4.6%
2025/2/8		25,418	26,484	▼ 4.0%

(2) 京都観光意向指数（通称：行こう指数）

2-1. 日本人の訪問意向

- インターネット上における京都観光への訪問意向に関するデータをもとに集計した「行こう指数」の2024年10月の値は132.4（2019年の平均値を100とした場合）となり、前年同月（146.0）を下回ったものの、2019年同月（99.7）の水準を上回った。観光需要を喚起する情報量は増えているものと思われる。

日本人における京都観光訪問意向指数(行こう指数)の推移



2024年10月に注目を集めた京都観光関連の主な番組・ニュース

報道日時	媒体	局名・掲載媒体	番組名・記事名	内容、取材スポットなど
10/1 (火)	TV	TBSテレビ 日本テレビ フジテレビ ほか	「GUCCI COSMOS ANEXPLORATION OF HERITAGE」グッチ日本上陸60周年記念展	京都市京セラ美術館
10/1 (火)	Web	TBSテレビ	京都で”手ぶら観光”を！新・巡回バス「HANDS FREE BUS」試験導入 オーバーツーリズムによる混雑の緩和を目指す	HANDS FREE BUS
10/3 (木)	TV	テレビ東京	タクシー運転手さん一番うまい店にもう一度連れてって	BIGOLI京都本店、五辻の昆布、燻製マーケット
10/11 (金)	Web	BCN RETAIL	京都で全国のクリエイターが自由に展示・販売する「art Dive2024」を開催！	京都市勧業館みやこめッセ
10/15 (火)	TV	TBSテレビ	THE TIME, <ニュース関心度ランキング>5位・秋の京都・オーバーツーリズム新対策	清水寺
10/20 (日)	SNS	X	GI菊花賞反響ほか	京都競馬場
10/22 (火)	Web	京都新聞 日刊スポーツ ほか	たいまつ、闇夜に燃え盛る 京都・鞍馬の火祭り	由岐神社
10/25 (金)	Web	ABC：朝日放送 47NEWS：共同通信 ほか	大河ドラマ「光る君へ」撮影終了	平安神宮

出所) VLeライナック社「i-Catch」、「Destination Insights with Google」

ヴァリュース社「dockpit」、当協会運営「京都観光Navi」データを活用し独自に集計

(3) 京都市内の宿泊施設数・客室の推移

- 2024年10月末時点での京都市内における営業許可を受けた宿泊施設の施設数は、前月から24軒開業、6軒廃業、差し引き18軒増加して、3,523軒となり、前年同月の3,415軒からは3.2%の増加となった。総客室数は59,434室となり、前年同月の58,602室から1.4%の増加となった。

	施設数						客室数				参考
	ホテル 旅館 施設数	簡易宿所 施設数	総施設数	前年比	開業	廃業	ホテル 旅館 客室数	簡易宿所 客室数	総客室数	前年比	民泊 施設数
2014年度 (2015.3月末)	542	460	1,002	—	106	-	26,260	2,929	29,189	—	—
2015年度 (2016.3月末)	532	696	1,228	△ 22.6%	255	29	26,297	3,489	29,786	△ 2.0%	—
2016年度 (2017.3月末)	550	1,493	2,043	△ 66.4%	838	23	27,753	6,134	33,887	△ 13.8%	—
2017年度 (2018.3月末)	575	2,291	2,866	△ 40.3%	909	86	29,172	9,247	38,419	△ 13.4%	—
2018年度 (2019.3月末)	624	2,990	3,614	△ 26.1%	919	171	33,608	12,539	46,147	△ 20.1%	490
2019年度 (2020.3月末)	656	3,337	3,993	△ 10.5%	663	284	36,243	17,228	53,471	△ 15.9%	716
2020年度 (2021.3月末)	679	3,104	3,783	▼ 5.3%	422	632	39,729	16,454	56,183	△ 5.1%	614
2021年度 (2022.3月末)	680	2,887	3,567	▼ 5.7%	203	419	42,065	16,551	58,616	△ 4.3%	590
2022年度 (2023.3月末)	650	2,794	3,444	▼ 3.4%	143	266	42,579	16,001	58,580	▼ 0.1%	560
2023年度 (2024.3月末)	638	2,814	3,452	△ 0.2%	224	216	42,678	16,582	59,260	△ 1.2%	628

	施設数						客室数				参考
	ホテル 旅館 施設数	簡易宿所 施設数	総施設数	前年同月比	開業	廃業	ホテル 旅館 客室数	簡易宿所 客室数	総客室数	前年 同月比	民泊 施設数
2023.10月末	640	2,775	3,415	▼ 2.7%	16	15	42,442	16,161	58,602	▼ 1.6%	—
2023.11月末	641	2,777	3,418	▼ 1.8%	17	14	42,582	16,211	58,793	▼ 0.7%	—
2023.12月末	637	2,790	3,427	▼ 1.5%	18	9	42,390	16,325	58,715	▼ 1.0%	—
2024.1月末	634	2,798	3,432	▼ 0.8%	18	13	42,264	16,410	58,674	▼ 0.0%	—
2024.2月末	634	2,801	3,435	▼ 0.3%	17	14	42,337	16,467	58,804	△ 0.4%	—
2024.3月末	638	2,814	3,452	△ 0.2%	25	8	42,678	16,582	59,260	△ 1.2%	—
2024.4月末	634	2,826	3,460	△ 0.6%	23	15	42,410	16,653	59,063	△ 1.1%	637
2024.5月末	632	2,822	3,454	△ 0.7%	16	22	42,277	16,629	58,906	△ 0.6%	650
2024.6月末	631	2,833	3,464	△ 1.5%	17	7	42,210	16,694	58,904	△ 1.3%	681
2024.7月末	632	2,846	3,478	△ 2.4%	19	5	42,277	16,771	59,047	△ 1.5%	693
2024.8月末	634	2,857	3,491	△ 2.4%	14	1	42,410	16,835	59,246	△ 1.3%	732
2024.9月末	635	2,870	3,505	△ 2.7%	17	3	42,477	16,912	59,389	△ 1.3%	748
2024.10月末	634	2,889	3,523	△ 3.2%	24	6	42,410	17,024	59,434	△ 1.4%	759

出所) 京都市 保健福祉局「旅館業法に基づく許可施設数の推移」をもとに集計

注) 客室数は年度末(毎年3月末)時点しか発表されないため、それ以外の月の数値は、年度末の施設あたり客室数をもとに補完推計して算出しています。

(4) ビッグデータにもとづく京都市内の人流・滞在状況

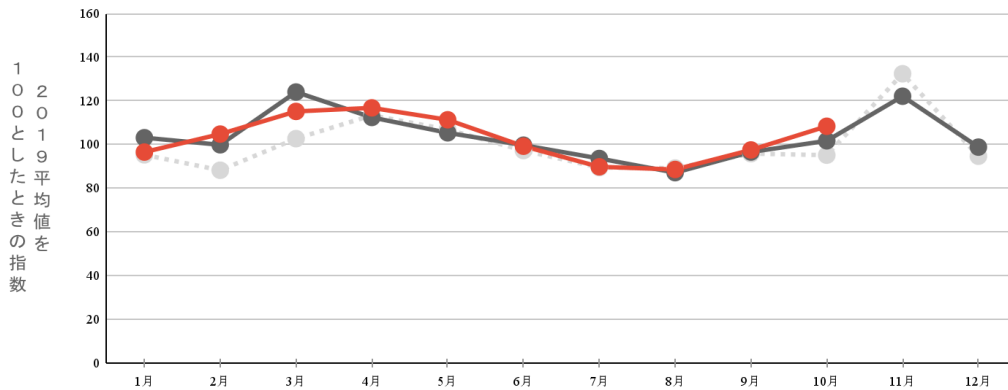
4-1. 市内の日本人来街者数の実績

京都市内の主要地点39箇所における日本人来街者数^{*}を、携帯電話の位置情報をもとにしたビッグデータから以下の通り集計した。

- 2024年10月の来街者指数は108.3（2019年の平均値を100とした場合）となり、2019年同月の95.1を13.2ポイント上回った。2か月連続で2019年同月の水準を上回った。
- 地点別を指数で見ると、大河ドラマで注目されている大原野など郊外のエリアを中心に2019年同月から増加した。

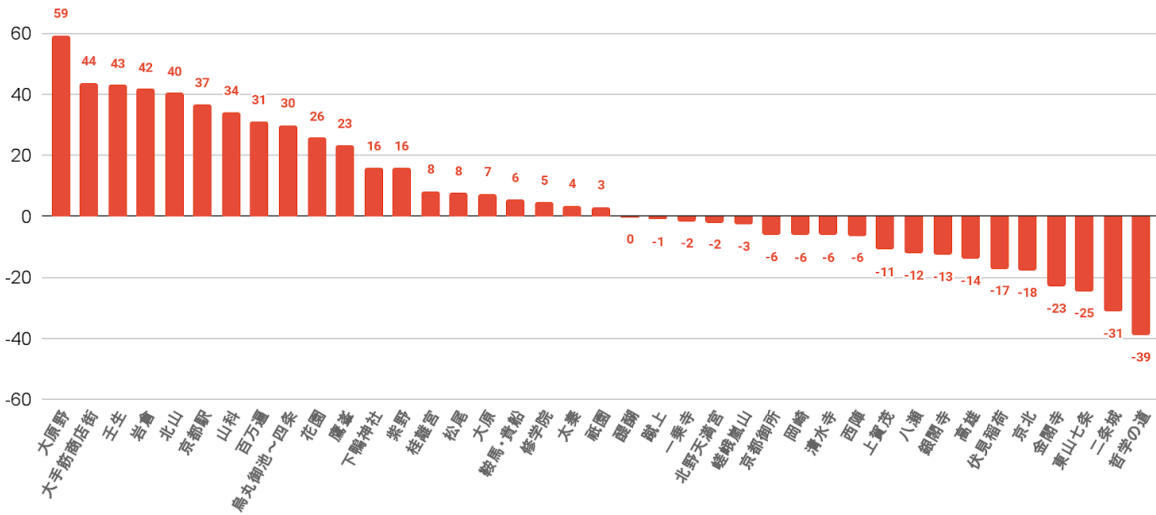
※ 測定の対象とする地域内の居住者や、通勤等の目的で頻繁に来訪・滞在する人以外で、当該地域を訪れる人の数

京都市内39地点における日本人来街者指数の推移



	1月	2月	3月	4月	5月	6月	7月	8月	9月	10月	11月	12月
● 2019	95.3	88.2	102.7	113.3	106.8	97.2	89.4	89.2	95.8	95.1	132.4	94.6
● 2023	103.1	99.8	124.0	112.4	105.3	99.7	93.6	87.1	96.5	101.7	122.1	98.8
● 2024	96.5	104.7	115.1	116.8	111.3	99.2	89.8	88.5	97.5	108.3		

京都市内39地点における 日本人来街者数 2019年同月増減率



出所) KDDI社のスマートフォン位置情報 (KDDI Location Analyzer) をもとに集計

2022年6月分から上記システムの集計精度が高まったため、過去のデータとの単純比較はできません。

4-2. 年代別の分布

- 京都駅周辺の来街者数は、60代以下の年代は前年同月を上回った。
- 年代別構成比での60代以上が占める割合は30.4%となり、前年同月の31.6%を下回った。

京都駅周辺の来街者数の前年同月比

年	月	20代	30代	40代	50代	60代	70歳以上
2023	10	▼ 10.2%	▼ 9.9%	▼ 2.9%	△ 3.2%	▼ 18.8%	△ 10.7%
2023	11	▼ 4.4%	▼ 9.6%	▼ 3.5%	△ 3.6%	▼ 23.1%	△ 1.8%
2023	12	▼ 1.8%	▼ 8.0%	△ 1.6%	△ 12.5%	▼ 16.3%	△ 13.0%
2024	1	▼ 3.4%	▼ 9.2%	▼ 1.0%	△ 13.6%	▼ 14.3%	△ 22.8%
2024	2	△ 14.2%	△ 14.9%	△ 13.8%	△ 7.7%	△ 7.2%	▼ 0.9%
2024	3	△ 10.1%	△ 11.1%	△ 7.6%	△ 4.2%	▼ 0.3%	▼ 15.6%
2024	4	△ 16.7%	△ 10.7%	△ 8.0%	△ 5.9%	△ 2.8%	▼ 6.8%
2024	5	△ 3.9%	△ 10.6%	△ 8.7%	△ 8.3%	△ 9.1%	△ 2.3%
2024	6	△ 7.8%	△ 14.4%	△ 6.4%	△ 5.0%	△ 1.9%	▼ 4.1%
2024	7	▼ 2.2%	△ 2.8%	▼ 0.2%	▼ 1.5%	▼ 1.0%	▼ 8.8%
2024	8	△ 4.9%	△ 3.7%	△ 1.7%	△ 0.9%	▼ 0.4%	▼ 11.5%
2024	9	△ 2.4%	△ 9.7%	△ 7.5%	△ 4.9%	△ 0.2%	▼ 4.9%
2024	10	△ 4.7%	△ 7.4%	△ 5.5%	△ 5.0%	△ 4.6%	▼ 4.1%

京都駅周辺の来街者の年代別構成比

年	月	20代	30代	40代	50代	60代	70歳以上
2023	10	19.6%	15.8%	16.9%	16.2%	13.3%	18.3%
2023	11	19.9%	15.0%	16.1%	16.1%	13.8%	19.2%
2023	12	21.8%	16.4%	17.9%	16.5%	12.3%	15.1%
2024	1	22.5%	17.0%	18.2%	16.7%	11.6%	14.0%
2024	2	23.0%	16.6%	18.3%	16.9%	11.8%	13.4%
2024	3	22.2%	15.3%	18.1%	16.9%	12.3%	15.1%
2024	4	20.7%	15.5%	17.3%	16.5%	12.6%	17.4%
2024	5	20.8%	16.7%	17.1%	16.3%	13.0%	16.3%
2024	6	21.0%	16.8%	17.2%	16.4%	12.8%	15.8%
2024	7	21.1%	17.0%	18.1%	16.9%	13.0%	14.0%
2024	8	24.2%	16.9%	19.8%	16.8%	11.2%	11.2%
2024	9	22.9%	16.9%	17.7%	16.5%	12.0%	14.0%
2024	10	19.7%	16.3%	17.2%	16.4%	13.4%	17.0%

出所) KDDI社のスマートフォン位置情報(KDDI Location Analyzer)をもとに集計

(5) 京都市内4百貨店における免税売上げ

	2024年10月	2023年10月	前年同月比	2019年10月	2019年同月比
免税件数	49,292件	37,038件	△33.1%	27,798件	△ 77.3%
免税単価	8万0,318円	8万2,152円	▼ 2.2%	4万8,706円	△ 64.9%
免税売上額	39億5,903万円	30億4,274万円	△30.1%	13億5,393万円	△192.4%
総売上額	208億9,649万円	207億1,390万円	△ 0.9%	160億1,670万円	△ 30.5%
免税売上割合	18.9%	14.7%	△ 4.3pts	8.5%	△ 10.5pts

※総売上額には免税対象とならない飲食サービス売上げ等も含まれます (税別)

		免税売上 (万円)					免税割合				
		当年	前年	前年比	2019年	2019年比	当年	前年	前年差 (pts)	2019年	2019年差 (pts)
2023	11月	342,893	97,562	△ 251.5%	159,972	△ 114.3%	15.2%	4.9%	△ 10.3	8.0%	△ 7.2
	12月	349,058	122,130	△ 185.8%	142,600	△ 144.8%	12.2%	4.6%	△ 7.6	5.5%	△ 6.7
2024	1月	245,432	98,573	△ 149.0%	122,300	△ 100.7%	12.4%	5.5%	△ 6.9	6.2%	△ 6.2
	2月	336,352	91,314	△ 268.3%	167,735	△ 100.5%	18.0%	5.9%	△ 12.1	9.9%	△ 8.1
	3月	395,491	113,098	△ 249.7%	172,657	△ 129.1%	17.0%	5.7%	△ 11.3	8.3%	△ 8.7
	4月	511,563	152,514	△ 235.4%	199,274	△ 156.7%	24.1%	8.6%	△ 15.5	10.9%	△ 13.2
	5月	590,716	143,937	△ 310.4%	161,464	△ 265.9%	26.3%	8.3%	△ 18.1	8.8%	△ 17.5
	6月	511,399	188,915	△ 170.7%	146,483	△ 249.1%	22.4%	10.0%	△ 12.4	7.8%	△ 14.6
	7月	488,571	217,563	△ 124.6%	142,213	△ 243.5%	21.6%	10.8%	△ 10.8	7.3%	△ 14.3
	8月	342,221	204,311	△ 67.5%	124,208	△ 175.5%	19.1%	12.0%	△ 7.1	7.3%	△ 11.7
	9月	310,947	237,931	△ 30.7%	118,425	△ 162.6%	15.8%	13.0%	△ 2.8	5.7%	△ 10.1
	10月	395,903	304,274	△ 30.1%	135,393	△ 192.4%	18.9%	14.7%	△ 4.3	8.5%	△ 10.5

免税売上額に占める国・地域別割合 (構成比)

順位	2024年10月				2019年10月	
	国・地域名	構成比	前年同月差	2019年同月差	国・地域名	構成比
1	中国	55.7%	△ 5.2pts	▼ 19.7pts	中国	75.5%
2	アメリカ	8.7%	△ 1.8pts	△ 6.2pts	台湾	4.8%
3	台湾	7.9%	▼ 4.2pts	△ 3.1pts	香港	2.9%
4	韓国	4.8%	▼ 0.5pts	△ 3.6pts	アメリカ	2.5%
5	香港	4.6%	▼ 2.3pts	△ 1.7pts	韓国	1.2%

注) 2年以上外国に滞在する日本人が一時帰国し、入国後 6か月未満である場合も免税対象となります。
これに該当する免税売上げは国・地域別構成比の計算に含めているが、ランキングからは除外しています。

(6) 京都総合観光案内所（京なび）利用者数 ※JR京都駅ビル2階

相談者数 (人)	2024年 10月	2024年 9月	前月比	2023年 10月	前年 同月比	2019年 10月	2019年 同月比
日本人	14,590	13,249	△ 10.1%	18,856	▼ 22.6%	29,915	▼ 51.2%
外国人	21,477	16,571	△ 29.6%	21,543	▼ 0.3%	32,250	▼ 33.4%
合計	36,067	29,820	△ 20.9%	40,399	▼ 10.7%	62,165	▼ 42.0%
外国人 比率	59.5%	55.6%	△ 3.9 pts	53.3%	△ 6.2 pts	51.9%	△ 7.6 pts

来所者数 (自動カウント機 による)	2024年 10月	2024年 9月	前月比	2023年 10月	前年 同月比	2019年 10月	2019年 同月比
	78,427	70,870	△ 10.7%	79,161	▼ 0.9%	117,942	▼ 33.5%

外国人相談者における国・地域別割合

順位	2024年10月		2024年9月		2023年10月		2019年10月	
	国・地域名	構成比	国・地域名	構成比	国・地域名	構成比	国・地域名	構成比
1	アメリカ	14.4%	アメリカ	12.2%	アメリカ	12.3%	中国	13.6%
2	オーストラリア	11.5%	中国	9.5%	韓国	9.1%	アメリカ	11.1%
3	フランス	9.2%	オーストラリア	9.3%	オーストラリア	8.2%	フランス	9.6%
4	ドイツ	5.1%	フランス	6.4%	フランス	7.7%	英国	7.9%
5	中国	5.1%	ドイツ	5.8%	中国	5.9%	オーストラリア	6.6%

(7) 為替レートの推移

時点	米ドル	ユーロ	英ポンド	豪ドル	香港ドル	台湾ドル	中国人民元	タイバーツ	韓国ウォン	
2019	1月	108.0	123.0	136.8	76.0	13.5	3.497	15.8	3.35	9.5
	2月	109.4	123.8	139.6	76.9	13.6	3.544	16.1	3.45	9.7
	3月	110.2	124.2	142.6	76.7	13.7	3.567	16.3	3.43	9.6
	4月	110.7	124.1	141.7	77.6	13.8	3.582	16.3	3.43	9.6
	5月	108.9	121.4	136.8	74.2	13.6	3.480	15.6	3.38	9.1
	6月	107.1	120.5	133.0	73.1	13.4	3.414	15.4	3.39	9.0
	7月	107.3	120.0	131.2	73.6	13.4	3.445	15.4	3.44	9.0
	8月	105.3	116.8	125.3	70.0	13.1	3.348	14.7	3.38	8.6
	9月	106.5	116.7	128.5	71.1	13.3	3.414	14.8	3.43	8.8
	10月	107.2	117.9	132.4	71.4	13.4	3.482	14.9	3.48	8.9
	11月	107.9	118.8	136.3	72.3	13.5	3.535	15.2	3.52	9.1
	12月	108.2	119.8	139.0	73.1	13.6	3.568	15.3	3.54	9.1
2022	1月	113.9	128.5	151.7	80.5	14.3	4.108	17.8	3.38	9.4
	2月	114.2	129.1	151.9	80.4	14.3	4.090	17.9	3.45	9.4
	3月	117.5	129.1	152.2	85.3	14.7	4.128	18.4	3.49	9.5
	4月	125.0	135.0	159.5	91.1	15.6	4.284	19.3	3.66	10.0
	5月	127.8	134.8	156.2	88.6	16.0	4.309	18.8	3.66	10.0
	6月	132.9	140.1	161.1	92.1	16.6	4.480	19.7	3.76	10.3
	7月	135.8	138.0	160.2	91.8	17.0	4.538	20.0	3.69	10.3
	8月	134.2	135.3	158.0	92.0	16.8	4.452	19.6	3.69	10.1
	9月	142.1	140.2	158.2	93.7	17.8	4.545	20.1	3.79	10.1
	10月	146.2	143.4	162.4	91.7	18.3	4.567	20.2	3.80	10.1
	11月	141.5	143.7	163.1	91.9	17.8	4.487	19.5	3.83	10.3
	12月	134.1	141.4	160.4	89.1	16.9	4.366	19.0	3.80	10.3
2023	1月	129.4	139.2	155.7	88.7	16.2	4.240	18.9	3.86	10.3
	2月	131.8	140.8	156.5	89.8	16.5	4.359	19.1	3.83	10.2
	3月	132.9	141.8	158.4	87.4	16.6	4.343	19.1	3.80	10.1
	4月	132.4	144.7	161.9	87.3	16.6	4.325	19.1	3.82	9.9
	5月	136.4	147.7	167.5	89.3	17.1	4.433	19.3	3.94	10.2
	6月	140.3	151.6	174.4	92.7	17.6	4.545	19.4	3.97	10.7
	7月	140.3	154.6	177.8	93.1	17.6	4.492	19.3	4.00	10.8
	8月	143.8	156.5	180.2	92.0	18.1	4.513	19.7	4.06	10.8
	9月	146.7	156.3	179.3	92.8	18.4	4.573	19.9	4.05	10.9
	10月	148.6	156.5	178.1	93.1	18.7	4.593	20.1	4.02	10.9
	11月	149.0	160.6	182.2	95.3	18.8	4.657	20.4	4.15	11.3
	12月	143.1	155.8	178.4	94.5	18.0	4.569	19.9	4.04	10.9
2024	1月	145.7	158.4	182.4	95.3	18.3	4.662	20.1	4.08	10.9
	2月	148.5	159.8	184.8	95.6	18.7	4.717	20.4	4.09	11.0
	3月	148.7	161.2	186.3	96.2	18.7	4.637	20.4	4.09	11.1
	4月	152.5	163.2	188.3	97.9	19.2	4.708	20.9	4.10	11.0
	5月	155.3	167.4	193.5	101.5	19.6	4.794	21.3	4.19	11.3
	6月	156.9	168.5	196.8	102.9	19.8	4.834	21.4	4.22	11.3
	7月	157.2	169.9	199.2	103.5	19.8	4.807	21.4	4.28	11.3
	8月	145.4	159.9	185.5	95.4	18.4	4.500	20.2	4.14	10.7
	9月	142.6	157.8	185.5	95.1	18.0	4.450	20.0	4.22	10.6
	10月	148.7	161.7	191.6	98.5	18.8	4.646	20.8	4.41	10.8

※韓国ウォンは100ウォンあたりのレート

出所) 三菱UFJリサーチ&コンサルティング 外国為替相場

宿泊状況調査結果詳細 (2024年10月)

(公社)京都市観光協会
(公財)京都文化交流コンベンションビューロー

国・地域		2024年(10月)														
		実人数					延べ人数					延べ部屋数				
		2024	2023	伸率	2024 構成比	2023 構成比	2024	2023	伸率	2024 構成比	2023 構成比	2024	2023	伸率	2024 構成比	2023 構成比
北米	アメリカ	50,148	37,937	32.2%	19.2%	18.1%	136,471	98,544	38.5%	20.9%	19.7%	64,673	48,351	33.8%	20.1%	19.2%
	カナダ	7,885	6,075	29.8%	3.0%	2.9%	21,817	15,903	37.2%	3.3%	3.2%	10,612	7,838	35.4%	3.3%	3.1%
	北米小計	58,033	44,012	31.9%	22.2%	20.9%	158,288	114,447	38.3%	24.2%	22.9%	75,285	56,189	34.0%	23.4%	22.3%
中南米	メキシコ	2,857	1,900	50.4%	1.1%	0.9%	7,814	5,233	49.3%	1.2%	1.0%	3,586	2,585	38.7%	1.1%	1.0%
	ブラジル	1,910	1,674	14.1%	0.7%	0.8%	4,737	3,865	22.6%	0.7%	0.8%	2,360	2,046	15.3%	0.7%	0.8%
	その他	2,942	1,447	103.3%	1.1%	0.7%	5,869	3,087	90.1%	0.9%	0.6%	3,195	1,673	91.0%	1.0%	0.7%
	南米小計	7,709	5,021	53.5%	3.0%	2.4%	18,420	12,185	51.2%	2.8%	2.4%	9,141	6,304	45.0%	2.8%	2.5%
ヨーロッパ	イギリス	11,376	9,051	25.7%	4.4%	4.3%	29,605	20,786	42.4%	4.5%	4.2%	14,652	10,931	34.0%	4.6%	4.3%
	フランス	7,491	6,117	22.5%	2.9%	2.9%	22,291	16,223	37.4%	3.4%	3.2%	11,082	8,418	31.6%	3.4%	3.3%
	ドイツ	8,097	6,153	31.6%	3.1%	2.9%	23,044	17,529	31.5%	3.5%	3.5%	12,212	9,776	24.9%	3.8%	3.9%
	イタリア	6,879	5,393	27.6%	2.6%	2.6%	20,174	15,160	33.1%	3.1%	3.0%	10,511	8,006	31.3%	3.3%	3.2%
	オランダ	2,212	2,219	-0.3%	0.8%	1.1%	6,760	6,668	1.4%	1.0%	1.3%	3,607	3,213	12.3%	1.1%	1.3%
	スペイン	7,321	4,994	46.6%	2.8%	2.4%	21,643	15,070	43.6%	3.3%	3.0%	11,014	7,842	40.4%	3.4%	3.1%
	スイス	2,355	1,840	28.0%	0.9%	0.9%	7,089	4,869	45.6%	1.1%	1.0%	3,233	2,391	35.2%	1.0%	0.9%
	スウェーデン	1,162	830	40.0%	0.4%	0.4%	2,903	1,997	45.4%	0.4%	0.4%	1,482	1,085	36.6%	0.5%	0.4%
	フィンランド	468	411	13.9%	0.2%	0.2%	1,395	1,208	15.5%	0.2%	0.2%	745	630	18.3%	0.2%	0.2%
	ロシア	1,845	598	208.5%	0.7%	0.3%	4,685	1,674	179.9%	0.7%	0.3%	2,289	900	154.3%	0.7%	0.4%
	その他	10,543	8,373	25.9%	4.0%	4.0%	28,306	21,860	29.5%	4.3%	4.4%	14,463	11,620	24.5%	4.5%	4.6%
ヨーロッパ小計	59,749	45,979	29.9%	22.9%	21.9%	167,895	123,044	36.5%	25.7%	24.6%	85,290	64,812	31.6%	26.5%	25.7%	
東アジア	中国	51,116	31,018	64.8%	19.6%	14.8%	109,867	68,854	59.6%	16.8%	13.8%	54,966	34,936	57.3%	17.1%	13.8%
	台湾	17,157	23,314	-26.4%	6.6%	11.1%	35,986	44,882	-19.8%	5.5%	9.0%	17,816	22,455	-20.7%	5.5%	8.9%
	香港	5,089	5,587	-8.9%	1.9%	2.7%	10,692	12,730	-16.0%	1.6%	2.5%	5,255	5,947	-11.6%	1.6%	2.4%
	韓国	14,187	16,633	-14.7%	5.4%	7.9%	26,856	30,709	-12.5%	4.1%	6.1%	13,080	15,286	-14.4%	4.1%	6.1%
	東アジア小計	87,549	76,552	14.4%	33.5%	36.4%	183,401	157,175	16.7%	28.1%	31.4%	91,117	78,624	15.9%	28.3%	31.1%
東南アジア	フィリピン	1,246	1,350	-7.7%	0.5%	0.6%	2,982	3,162	-5.7%	0.5%	0.6%	1,378	1,417	-2.8%	0.4%	0.6%
	ベトナム	591	690	-14.3%	0.2%	0.3%	985	1,235	-20.2%	0.2%	0.2%	496	625	-20.6%	0.2%	0.2%
	タイ	3,413	4,589	-25.6%	1.3%	2.2%	6,867	7,818	-12.2%	1.1%	1.6%	3,308	3,782	-12.5%	1.0%	1.5%
	インドネシア	2,170	2,174	-0.2%	0.8%	1.0%	4,770	4,335	10.0%	0.7%	0.9%	2,250	2,068	8.8%	0.7%	0.8%
	マレーシア	2,904	2,798	3.8%	1.1%	1.3%	6,975	6,093	14.5%	1.1%	1.2%	3,302	2,932	12.6%	1.0%	1.2%
	シンガポール	5,719	5,730	-0.2%	2.2%	2.7%	15,519	14,314	8.4%	2.4%	2.9%	7,411	6,710	10.4%	2.3%	2.7%
	インド	2,137	1,426	49.9%	0.8%	0.7%	5,548	3,648	52.1%	0.8%	0.7%	2,629	1,794	46.5%	0.8%	0.7%
	その他	1,770	950	86.3%	0.7%	0.5%	3,639	2,383	52.7%	0.6%	0.5%	1,908	1,304	46.3%	0.6%	0.5%
東南アジア小計	19,950	19,707	1.2%	7.6%	9.4%	47,285	42,988	10.0%	7.2%	8.6%	22,682	20,632	9.9%	7.1%	8.2%	
中東	イスラエル	3,769	1,767	113.3%	1.4%	0.8%	10,202	4,640	119.9%	1.6%	0.9%	4,770	2,277	109.5%	1.5%	0.9%
	カタール	33	42	-21.4%	0.0%	0.0%	80	153	-47.7%	0.0%	0.0%	35	73	-52.1%	0.0%	0.0%
	UAE	507	302	67.9%	0.2%	0.1%	1,315	670	96.3%	0.2%	0.1%	597	333	79.3%	0.2%	0.1%
	サウジアラビア	323	229	41.0%	0.1%	0.1%	843	588	43.4%	0.1%	0.1%	348	312	11.5%	0.1%	0.1%
	トルコ	318	235	35.3%	0.1%	0.1%	770	569	35.3%	0.1%	0.1%	404	312	29.5%	0.1%	0.1%
	その他	884	556	59.0%	0.3%	0.3%	2,966	1,503	97.3%	0.5%	0.3%	1,518	809	87.6%	0.5%	0.3%
	中東小計	5,834	3,131	86.3%	2.2%	1.5%	16,176	8,123	99.1%	2.5%	1.6%	7,672	4,116	86.4%	2.4%	1.6%
オセアニア	オーストラリア	15,179	10,417	45.7%	5.8%	5.0%	42,619	28,732	48.3%	6.5%	5.7%	20,984	14,337	46.4%	6.5%	5.7%
	ニュージーランド	1,628	1,146	42.1%	0.6%	0.5%	4,244	3,120	36.0%	0.6%	0.6%	2,036	1,512	34.7%	0.6%	0.6%
	その他	80	164	-51.2%	0.0%	0.1%	189	372	-49.2%	0.0%	0.1%	92	226	-59.3%	0.0%	0.1%
	オセアニア小計	16,887	11,727	44.0%	6.5%	5.6%	47,052	32,224	46.0%	7.2%	6.4%	23,112	16,075	43.8%	7.2%	6.4%
アフリカ	258	396	-34.8%	0.1%	0.2%	733	1,192	-38.5%	0.1%	0.2%	422	750	-43.7%	0.1%	0.3%	
海外その他	5,141	3,576	43.8%	2.0%	1.7%	13,750	9,345	47.1%	2.1%	1.9%	6,824	4,960	37.6%	2.1%	2.0%	
外国人合計	261,110	210,101	24.3%			653,000	500,723	30.4%			321,545	252,462	27.4%			
日本人合計	223,838	249,197	-10.2%			339,653	386,025	-12.0%			196,248	230,630	-14.9%			
合計	484,948	459,298	5.8%			992,653	886,748	11.9%			517,793	483,092	7.2%			

	2024	2023	伸率・前年同月差
販売可能客室数	583,088室	582,939室	0.0%
稼働客室数	517,793室	483,092室	7.2%
稼働率	88.8%	82.9%	5.9ポイント増
外国人比率 (延べ人数ベース)	65.8%	56.5%	9.3ポイント増
外国人比率 (延べ部屋数ベース)	62.1%	52.3%	9.8ポイント増

(注)実人数もしくは延べ人数の集計がない施設の数値については、回答のあった施設の平均値(国・地域別)をもとに算出。小数点第一位未満を四捨五入しているため、合計と一致しない場合がある。

(1)調査時期:2024年10月1日~2024年10月31日

(2)対象施設数:112ホテル(18,812室)

宿泊状況調査結果詳細 (2024年1月~10月累計)

(公社)京都市観光協会
(公財)京都文化交流コンベンションビューロー

国・地域		2024年(1月~10月)														
		実人数					延べ人数					延べ部屋数				
		2024	2023	伸率	2024 構成比	2023 構成比	2024	2023	伸率	2024 構成比	2023 構成比	2024	2023	伸率	2024 構成比	2023 構成比
北米	アメリカ	327,361	252,512	29.6%	17.1%	19.1%	991,155	724,521	36.8%	51.7%	54.7%	431,057	338,308	27.4%	22.5%	25.5%
	カナダ	44,028	32,670	34.8%	2.3%	2.5%	136,186	100,571	35.4%	7.1%	7.6%	62,208	47,732	30.3%	3.2%	3.6%
	北米小計	371,389	285,182	30.2%	19.4%	21.5%	1,127,341	825,092	36.6%	58.7%	62.3%	493,265	386,040	27.8%	25.7%	29.1%
中南米	メキシコ	17,976	11,501	56.3%	0.9%	0.9%	54,047	35,820	50.9%	2.8%	2.7%	23,947	15,716	52.4%	1.2%	1.2%
	ブラジル	10,785	6,693	61.1%	0.6%	0.5%	34,274	20,553	66.8%	1.8%	1.6%	15,812	9,771	61.8%	0.8%	0.7%
	その他	15,012	7,725	94.3%	0.8%	0.6%	34,477	20,154	71.1%	1.8%	1.5%	17,763	10,480	69.5%	0.9%	0.8%
	南米小計	43,773	25,919	68.9%	2.3%	2.0%	122,798	76,527	60.5%	6.4%	5.8%	57,522	35,967	59.9%	3.0%	2.7%
ヨーロッパ	イギリス	59,756	45,759	30.6%	3.1%	3.5%	191,580	136,661	40.2%	10.0%	10.3%	92,689	70,478	31.5%	4.8%	5.3%
	フランス	48,247	36,180	33.4%	2.5%	2.7%	153,508	114,808	33.7%	8.0%	8.7%	77,592	59,775	29.8%	4.0%	4.5%
	ドイツ	40,499	28,664	41.3%	2.1%	2.2%	126,031	93,769	34.4%	6.6%	7.1%	66,287	51,312	29.2%	3.5%	3.9%
	イタリア	51,013	36,398	40.2%	2.7%	2.7%	170,545	118,035	44.5%	8.9%	8.9%	84,137	60,164	39.8%	4.4%	4.5%
	オランダ	13,245	11,253	17.7%	0.7%	0.8%	46,085	35,942	28.2%	2.4%	2.7%	23,455	18,565	26.3%	1.2%	1.4%
	スペイン	44,318	29,462	50.4%	2.3%	2.2%	140,894	90,442	55.8%	7.3%	6.8%	69,466	45,619	52.3%	3.6%	3.4%
	スイス	13,389	10,339	29.5%	0.7%	0.8%	39,992	29,771	34.3%	2.1%	2.2%	18,910	14,763	28.1%	1.0%	1.1%
	スウェーデン	5,553	4,409	25.9%	0.3%	0.3%	16,048	12,823	25.2%	0.8%	1.0%	8,301	6,727	23.4%	0.4%	0.3%
	フィンランド	2,454	2,050	19.7%	0.1%	0.2%	8,217	6,977	17.8%	0.4%	0.5%	4,257	3,864	10.2%	0.2%	0.3%
	ロシア	8,964	3,249	175.9%	0.5%	0.2%	25,189	9,594	162.5%	1.3%	0.7%	12,670	4,954	155.8%	0.7%	0.4%
	その他	60,199	43,492	38.4%	3.1%	3.3%	189,594	137,007	38.4%	9.9%	10.3%	97,047	71,919	34.9%	5.1%	5.4%
ヨーロッパ小計	347,637	251,255	38.4%	18.1%	19.0%	1,107,683	785,829	41.0%	57.7%	59.3%	554,811	408,140	35.9%	28.9%	30.8%	
東アジア	中国	466,846	178,164	162.0%	24.3%	13.5%	1,102,003	448,692	145.6%	57.4%	33.9%	548,791	226,599	142.2%	28.6%	17.1%
	台湾	207,056	179,150	15.6%	10.8%	13.5%	475,841	386,627	23.1%	24.8%	29.2%	231,032	189,013	22.2%	12.0%	14.3%
	香港	52,885	54,504	-3.0%	2.8%	4.1%	127,265	127,342	-0.1%	6.6%	9.6%	62,490	62,492	0.0%	3.3%	4.7%
	韓国	114,276	101,298	12.8%	6.0%	7.6%	260,259	233,101	11.7%	13.6%	17.6%	130,186	119,331	9.1%	6.8%	9.0%
	東アジア小計	841,063	513,116	63.9%	43.8%	38.7%	1,965,368	1,195,762	64.4%	102.4%	90.3%	972,499	597,435	62.8%	50.7%	45.1%
東南アジア	フィリピン	8,925	9,095	-1.9%	0.5%	0.7%	24,440	19,530	25.1%	1.3%	1.5%	11,485	9,839	16.7%	0.6%	0.7%
	ベトナム	5,378	5,388	-0.2%	0.3%	0.4%	10,175	8,879	14.6%	0.5%	0.7%	4,865	5,034	-3.4%	0.3%	0.4%
	タイ	22,113	19,935	10.9%	1.2%	1.5%	48,861	41,357	18.1%	2.5%	3.1%	23,402	20,312	15.2%	1.2%	1.5%
	インドネシア	20,222	17,015	18.8%	1.1%	1.3%	46,914	37,492	25.1%	2.4%	2.8%	20,396	17,791	14.6%	1.1%	1.3%
	マレーシア	18,918	16,576	14.1%	1.0%	1.3%	46,401	41,100	12.9%	2.4%	3.1%	21,551	20,018	7.7%	1.1%	1.5%
	シンガポール	38,155	38,708	-1.4%	2.0%	2.9%	108,827	106,173	2.5%	5.7%	8.0%	50,684	50,283	0.8%	2.6%	3.8%
	インド	17,183	12,275	40.0%	0.9%	0.9%	49,325	26,693	84.8%	2.6%	2.0%	22,284	14,512	53.6%	1.2%	1.1%
	その他	10,210	6,188	65.0%	0.5%	0.5%	26,481	23,066	14.8%	1.4%	1.7%	13,204	10,846	21.7%	0.7%	0.8%
	東南アジア小計	141,104	125,180	12.7%	7.4%	9.5%	361,424	304,290	18.8%	18.8%	23.0%	167,871	148,635	12.9%	8.7%	11.2%
中東	イスラエル	15,424	14,552	6.0%	0.8%	1.1%	39,743	37,414	6.2%	2.1%	2.8%	19,223	19,246	-0.1%	1.0%	1.5%
	カタール	514	428	20.1%	0.0%	0.0%	1,367	1,259	8.6%	0.1%	0.1%	569	489	16.4%	0.0%	0.0%
	UAE	4,005	2,109	89.9%	0.2%	0.2%	9,855	5,934	66.1%	0.5%	0.4%	4,281	2,577	66.1%	0.2%	0.2%
	サウジアラビア	2,664	1,617	64.7%	0.1%	0.1%	7,456	3,807	95.8%	0.4%	0.3%	2,936	1,952	50.4%	0.2%	0.1%
	トルコ	4,245	1,934	119.5%	0.2%	0.1%	11,074	4,943	124.0%	0.6%	0.4%	5,697	2,697	111.2%	0.3%	0.2%
	その他	5,642	4,261	32.4%	0.3%	0.3%	19,960	15,272	30.7%	1.0%	1.2%	10,281	7,312	40.6%	0.5%	0.6%
	中東小計	32,494	24,901	30.5%	1.7%	1.9%	89,455	68,629	30.3%	4.7%	5.2%	42,987	34,273	25.4%	2.2%	2.6%
オセアニア	オーストラリア	91,891	61,220	50.1%	4.8%	4.6%	287,573	183,988	56.3%	15.0%	13.9%	136,535	89,926	51.8%	7.1%	6.8%
	ニュージーランド	8,856	6,458	37.1%	0.5%	0.5%	28,692	19,453	47.5%	1.5%	1.5%	13,340	9,522	40.1%	0.7%	0.7%
	その他	541	601	-10.0%	0.0%	0.0%	2,206	1,760	25.3%	0.1%	0.1%	1,153	928	24.2%	0.1%	0.1%
	オセアニア小計	101,288	68,279	48.3%	5.3%	5.2%	318,471	205,201	55.2%	16.6%	15.5%	151,028	100,376	50.5%	7.9%	7.6%
アフリカ	2,391	4,829	-50.5%	0.1%	0.4%	6,718	6,188	8.6%	0.4%	0.5%	3,767	4,374	-13.9%	0.2%	0.3%	
海外その他	37,740	25,763	46.5%	2.0%	1.9%	112,576	64,201	75.3%	5.9%	4.8%	49,657	35,209	41.0%	2.6%	2.7%	
外国人合計	1,918,879	1,324,424	44.9%			5,211,834	3,531,719	47.6%			2,493,407	1,750,449	42.4%			
日本人合計	1,906,867	2,259,330	-15.6%			3,257,273	3,944,792	-17.4%			1,953,341	2,378,100	-17.9%			
合計	3,825,746	3,583,754	6.8%			8,469,107	7,476,511	13.3%			4,446,748	4,128,549	7.7%			

	2024	2023	伸率・前年同月差
販売可能客室数	5,743,695室	5,745,948室	0.0%
稼働客室数	4,446,748室	4,128,549室	7.7%
稼働率	77.4%	71.9%	5.5ポイント増
外国人比率 (延べ人数ベース)	61.5%	47.2%	14.3ポイント増
外国人比率 (延べ部屋数ベース)	56.1%	42.4%	13.7ポイント増

(注)実人数もしくは延べ人数の集計がない施設の数値については、回答のあった施設の平均値(国・地域別)をもとに算出。

(1)調査時期:2024年1月1日~10月31日

(2)回答施設数:【2024】1月(110ホテル、18,900室)、2月(111ホテル、18,993室)、3月(112ホテル、19,231室)、4月(110ホテル、19,081室)、5月(110ホテル、18,878室)、6月(115ホテル、18,963室)、7月(113ホテル、19,005室)8月(113ホテル、19,005室)、9月(109ホテル、18,301室)、10月(112ホテル、18,812室)