

令和6年3月29日

お知らせ

公益社団法人 京都市観光協会 (DMO KYOTO)  
公益財団法人 京都文化交流コンベンションビューロー

## 京都市観光協会データ月報 (2024年2月) について

このたび、京都市観光協会データ月報(2024年2月)をとりまとめましたのでお知らせします。今回のホテル統計の対象施設数は111軒、旅館統計の対象施設数は24軒です。

### 2月の調査結果のポイント

#### ホテル統計

#### **稼働率は69.9%となり、前年同月から上昇も、2か月連続で2019年同月の水準を下回った**

京都市内主要ホテル111施設における2024年2月の客室稼働率は69.9%となり、前年同月の62.8%からは7.1ポイント増となった。2019年同月の78.5%からは8.6ポイント減となり、2か月連続で2019年同月の水準を下回った。春節にともなう中国本土からの訪日需要が回復しきっていないことが影響したものと考えられる(P8,9,11)。

#### **日本人延べ宿泊数は、物価高の影響で宿泊需要が低下し、2か月連続で2019年同月の水準を下回った**

調査対象施設における日本人延べ宿泊数は351,557泊となり、前月(1月)の319,087泊から10.2%増となった。調査対象施設数の変化を考慮しない場合、前年同月比は14.6%減、2019年同月比は46.6%増となった(P8)。

コロナ禍前からの調査対象かつ開業済みであった施設のみ(42施設)で比較すると、前年同月から3.9%減となった。物価高の影響などで宿泊需要が低下したと考えられるが、前年同月は「全国旅行支援」が実施されていたことも影響していると考えられる。2019年同月からは13.2%減となり、2か月連続で10%を超える下落となった(P8,10)。

#### **外国人延べ宿泊数は、春節期間における中国人宿泊需要の減少により、2019年当時の水準を下回った**

調査対象施設における外国人延べ宿泊数は328,156泊となり、前月(1月)の302,717泊から8.4%増となった。調査対象施設数の変化を考慮しない場合、2019年同月比は60.6%増となった。

コロナ禍前からの調査対象かつ開業済みであった施設のみ(42施設)で比較すると、2019年同月比は13.7%減となり、2か月連続でコロナ禍前2019年同月を下回った。中国の不景気などの影響により、2019年当時よりも春節期間(2月10日～2月17日)の宿泊需要が減少したことが主な要因であると考えられる(P8,10)。

総延べ宿泊者数に占める外国人比率は48.3%となった。2019年同月の46.0%からは2.3ポイント増となり、6か月連続で2019年同月を上回った。また、2月としては2014年の統計開始以降最も高い水準となった(P8,9,11)。

#### **国・地域別構成比では、3か月連続で中国が1位となった**

外国人延べ宿泊数を国・地域別構成比で見ると、中国が28.7%(2019年同月43.1%)と最も多く、次いで台湾が17.4%(同15.3%)、アメリカが10.0%(同6.8%)と続いた。3か月連続で中国が1位となった(P12)。

#### **平均客室単価・客室収益指数ともに2019年同月を上回り続けている**

平均客室単価は16,541円となり、前年同月の13,158円からは25.7%増、2019年同月の12,628円からは31.0%増となった。客室収益指数(平均客室単価に客室稼働率を乗じた指標で、1室あたりの売上高に相当する)は11,562円となり、前年同月の8,263円から39.9%増、2019年同月の9,913円からは16.6%

増となった。

また、平均客室単価を米国ドル建てで換算した場合、2019年同月比は3.5%減となっており、外国人にとっては割安に感じる状況となっている(P14.15)。

## 旅館統計

### 客室稼働率は43.3%となり、2か月連続で2019年の稼働率を下回った

市内主要旅館24施設における2月の稼働率は43.3%となり、前月(1月)の37.7%から5.5ポイント増、前年同月の41.3%から1.9ポイント増、コロナ禍前である2019年同月の47.1%から3.9ポイント減となった。2か月連続で2019年の稼働率を下回った。なお、外国人比率は36.6%となり、2月としては2019年の統計開始以降、最も高い水準となった(P17~19)。

## 市場環境全般

### 「行こう指数」は、2019年当時の水準を上回る状況が続いている

日本人による京都訪問意向「行こう指数」の2024年2月の値は121.4(2019年の平均値を100とした場合)となり、前年同月(110.0)や2019年当時の水準(86.6)を上回る状況が続いている(P22)。

### 京都市内における宿泊施設の施設数は前年同月比0.3%減、客室数は前年同月比1.7%減となった

2024年2月末時点での京都市内における営業許可を受けた宿泊施設の施設数は、前月から17軒開業、14軒廃業、差し引き3軒増加して、3,435軒となり、前年同月の3,446軒からは0.3%の減少となった。総客室数(推計)は57,572室となり、前年同月の58,574室から1.7%の減少となった(P23)。

### 日帰り客を含めた市内の日本人来街者指数は、2019年当時の水準を3か月連続で上回った

2024年2月の来街者指数は104.7(2019年の平均値を100とした場合)となり、コロナ禍前である2019年同月の88.2を16.5ポイント上回った。2019年を上回るのは3か月連続である(P24)。

### 市内4百貨店の免税売上額は約33.6億円となり、2019年同月の免税売上額から約2倍となった

2024年2月の市内4百貨店における免税売上額は約33.6億円と前月(1月)の約24.6億円から増加し、コロナ禍前である2019年1月(約16.8億円)からは円安の影響もあり約2倍となった。免税売上額が総売上額に占める割合は18.0%となり、統計開始以降過去最高値となった。免税売上額に占める中国人の割合は59.7%(2019年同月は84.1%)となった(P26)。

### 観光案内所の来所者数は、2019年当時の水準まで至っていない

2024年2月の来所者数は前月(1月)から5.6%増となった。2019年同月からは37.3%減に留まっており、客室稼働率等と比べると回復していない。外国人比率は40.6%となり、2019年同月の36.2%から4.4ポイント増加した(P27)。

## 今後の見通し

2月時点の今後の客室稼働率の予測値は、3月74.2%(前年同月78.0%、2019年同月85.0%)、4月75.0%(前年同月78.8%、2019年同月89.9%)、5月61.2%(前年同月76.5%、2019年同月83.1%)となった。

桜の開花時期とイースター休暇(3/29~4/7頃)を迎えることで、3月、4月の稼働率が比較的高くなる見込みではあるものの、人手不足の影響で稼働率を抑えて売上を確保する経営方針に移行している施設もあり、稼働率は2019年当時を上回る水準までは達しないと考えられる。

ただ、一部ホテルへのヒアリングによると、中国本土からの宿泊も徐々に増えてきており、また欧米系を中心に秋や来年の春に向けての予約や問合せが増えている状況であり、今後も多方面の国・地域からの安定した宿泊需要を期待することができる見通しである(P11)。

参考：新型コロナウイルス感染症に伴う緊急事態宣言等の期間

時期	京都	東京	海外渡航規制など	
2020年	1月			
	2月		中国人の入国を禁止 2/6~	
	3月		外国人の入国を原則禁止 3/19~	
	4月	緊急事態宣言（1回目）4/16~5/21	緊急事態宣言（1回目）4/7~5/25	
	5月	他府県への移動自粛 5/22~6/19	他府県への移動自粛 5/26~6/19	
	6月	京都で食べよう、泊まろうキャンペーン 6/19~9/30		
	7月			
	8月	GoToトラベルキャンペーン 7/22~12/27		
	9月		GoToトラベルキャンペーン 10/1~12/27	
	10月		※東京が目的地	
	11月		もっとTokyo 10/23~11/28	一部地域の外国人のビジネス往來を解禁 11/1~
	12月			
2021年	1月	緊急事態宣言（2回目）1/14~2/28	緊急事態宣言（2回目）1/8~3/21	すべての国からの外国人の新規入国を原則停止 12/28~
	2月			
	3月			
	4月	まん延防止等重点措置 4/12~4/24	まん延防止等重点措置 4/12~4/24	
	5月	緊急事態宣言（3回目）4/25~6/20	緊急事態宣言（3回目）4/25~6/20	
	6月	まん延防止等重点措置 6/21~7/11	まん延防止等重点措置 6/21~7/11	
	7月			
	8月	まん延防止等重点措置 8/2~8/19	緊急事態宣言（4回目）7/12~9/30	
	9月	緊急事態宣言（4回目）8/20~9/30		
	10月			
	11月	きょうと魅力再発見旅プロジェクト 10/22~2/1	KYOTOagain! 11/1~12/31	外国人の新規入国を条件付きで解禁 11/8~
	12月	※1/4~近畿府県民に拡大 ※1/12~近畿府県民、順次新規予約停止		外国人の新規入国を原則停止 11/30~
2022年	1月	平日キャンペーン 1/17~2/28	まん延防止等重点措置 1/21~3/21	
	2月	まん延防止等重点措置 1/27~3/21		
	3月	きょうと魅力再発見旅プロジェクト 3/22~10/10		観光目的以外の外国人の新規入国を容認 日本人を含む入国上限 1日5,000人に 3/1~
	4月			
	5月	※GW（4/30~5/8）を除く		
	6月	※6/1~近畿府県民に拡大（奈良県民除く）		入国上限 1日20,000人に 6/1~ 添乗員付きパッケージツアー客の受入再開 6/10~
	7月	※7/1~奈良県民に拡大		
	8月	※7/15~9/11大阪府民は対象外		
	9月	※9/12~大阪府民に拡大		
	10月	京都「にち・とま」キャンペーン 8月お盆明け~10/31	もっとTokyo 9/1~6/30 ※年末年始・GWを除く	入国上限 1日5万人に 添乗員なしのパッケージツアー受入 9/7~ 入国上限 撤廃 個人旅行者の入国解禁など 10/11~
	11月	全国旅行支援（京都） 10/11~12/27	全国旅行支援（東京） 10/20~12/27	
	12月			
2023年	1月	全国旅行支援（京都） 1/10~6/30	全国旅行支援（東京） 1/10~6/30	
	2月			
	3月	※GW期間を除く	※GW期間を除く	
	4月			
	5月			
	6月			水際対策 終了 ワクチン証明書等の提出不要に 4/29~
	7月			
	8月			中国 団体旅行解禁 8/10~
	9月			
	10月			
	11月			
	12月	全国旅行支援（京都） 12/1~12/27		
2024年	1月	全国旅行支援（京都） 1/9~1/31		
	2月			
	3月			

<b>2月の調査結果のポイント</b>	<b>1</b>
ホテル統計	1
旅館統計	2
市場環境全般	2
今後の見通し	2
<b>京都市観光協会データ月報（2024年2月）本編</b>	<b>4</b>
調査概要	5
(1) 全体概要	5
(2) 調査対象	5
(3) 分析数値	5
(4) 休業の扱いについて	5
(5) データ分析用ダッシュボードの提供について	6
(6) その他	6
ホテル統計	8
(1) 主要指標の一覧	8
(2) 延べ宿泊数 2019年同月比の推移	10
(3) 客室稼働率・外国人比率の推移	11
(4) 国・地域別の延べ宿泊数 構成比	12
(5) 国・地域別の延べ宿泊数 前年同月比・2019年同月比（単位 %）	13
(6) 入国制限緩和以降の中国人延べ宿泊者数の2019年同月比（2019年から調査対象施設のみ）	13
(7) 平均客室単価および客室収益指数	14
旅館統計	17
(1) 主要指標の一覧	17
(2) 稼働率の推移、延べ宿泊数の前年同月比・2019年同月比の推移、外国人比率の推移	18
市場環境全般	20
(1) 宿泊予約サイトにおける12週間先までの客室販売価格の推移	20
(2) 京都観光意向指数（通称：行こう指数）	22
(3) 京都市内の宿泊施設数・客室の推移	23
(4) ビッグデータにもとづく京都市内の人流・滞在状況	24
(5) 京都市内4百貨店における免税売上げ	26
(6) 京都総合観光案内所（京なび）利用者数 ※ JR京都駅ビル2階	27
(7) 為替レートの推移	28
<b>京都111ホテル宿泊状況調査結果 集計表（2024年2月）</b>	<b>29</b>

## 調査概要

### (1) 全体概要

- 京都市内における日本人および外国人の宿泊状況等をタイムリーに把握できるよう、平成26年(2014年)4月以降、京都市内の主な宿泊施設の協力を得て、国・地域別の調査(「実人数」「延べ泊数」「延べ部屋数」)を毎月実施。※全国で唯一の取組(京都市観光協会調べ)。
- なお、本調査では、ビジネス、観光を問わず、日本国籍以外のパスポートを有する人すべてを「外国人」として定義しています。

### (2) 調査対象

2024年2月時点	ホテル		旅館	
	施設数	客室数	施設数	客室数
調査対象	111	18,993	24	605
市内全体 <sup>※1</sup>	267	36,220	367	5,311
カバー率	41.6%	52.4%	6.5%	11.4%

- ※1 平成30年の旅館業法改正にともないホテル・旅館の区分が廃止されたため、市内全体におけるホテルの施設数および客室数は、区分が廃止される直前までの旅館の数値に変動が無いものと仮定して算出している。
- ※2 前年と本年では対象施設数が異なる場合があるため、今回発表する前年の数値は昨年発表値と異なる。
- ※3 P15の客室収益指数(RevPAR)等の数値は、ホテルデータサービス会社STR(本社:イギリス・ロンドン)からの提供によるもので、上記ホテル施設数とは対象が一部異なる。

### (3) 分析数値

「販売可能客室数」...日々販売されている客室数の月間累積値を示す。

例)100部屋を有する施設にて、20室が改装工事中、80室を30日間販売していた場合

販売可能客室数:80室×30日=2,400室

「客室稼働率」...「販売可能客室数」における「稼働客室数」の割合

「外国人比率」...「総延べ人数」における「外国人延べ人数」の割合

「構成比」...「外国人延べ人数」における「各国・地域の延べ人数」の割合

「伸率」...「前年の各国・地域の延べ人数」に対する「本年の各国・地域の延べ人数」の伸率

### (4) 休業の扱いについて

調査対象期間(2024年2月1日～2月29日)中、対象施設が臨時的に休業した場合は、通常営業していた期間のみを対象にして客室稼働率を算出します。

例)100部屋を有する施設が、以下のように営業をしていた場合

① 2月1日～10日期間(10日)は100室のまま通常営業し、利用のあった客室数は200室

② 2月11日～20日期間(10日)は50室に絞って営業し、利用のあった客室数は100室


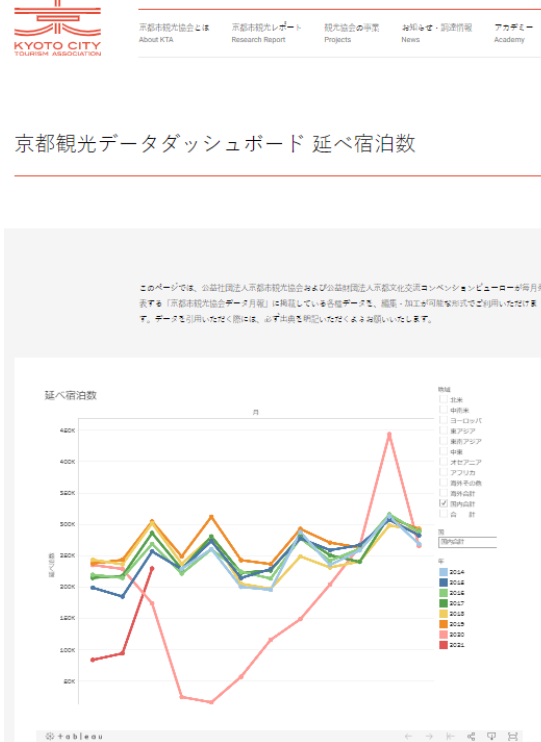
③ 2月21日～29日の期間(9日)は休業

販売可能客室数: 100室×10日(①期間) + 50室×10日(②期間) = 1,500室

客室稼働率 : 利用のあった客室数300室 ÷ 営業期間中の販売可能客室数1,500室 = 20%

(5) データ分析用ダッシュボードの提供について

これまでデータ月報で発表してきた各種データを、自由に分析・加工していただける機能(Tableauダッシュボード)を、京都市観光協会ウェブサイト内にて提供しております。

<p>利用方法</p>	<p>京都市観光協会公式HP  <a href="https://www.kyokanko.or.jp/dashboard">https://www.kyokanko.or.jp/dashboard</a>                  申込フォームより必要事項をご記入の上、ご利用ください</p>	
<p>利用可能データ</p>	<ul style="list-style-type: none"> <li>● 延べ宿泊数、実宿泊客数、稼働客室数の 前年同月比の月次推移</li> <li>● 客室稼働率の月次推移</li> <li>● 1部屋当たり宿泊客数、1人当たり宿泊日数の月次推移</li> <li>● 国・地域別の延べ宿泊数の 前年同月比の月次推移</li> <li>● 平均客室単価および客室収益指数の月次推移</li> <li>● 行こう指数の月次推移</li> <li>● 市内開業済・開業予定の 宿泊施設の位置情報(Googleマイマップ)</li> </ul>	
<p>分析画面イメージ</p>	 <p>京都観光データダッシュボード 延べ宿泊数</p> <p>このページでは、公益社団法人京都市観光協会および公益財団法人京都文化芸術コンベンションビューローが毎月発表する「京都市観光協会データ月報」に掲載している各指標データ、地図、加工が可能な形式でご利用いただけます。データをご利用いただく際は、必ず当館を参照いただくようお願いいたします。</p>	<p>分析項目によっては、年月などの時点や、国籍・地域などで絞り込んだ表示切替を瞬時に行うことができます。</p> <p>Excel形式等でダウンロードすることができ、用途に合わせて自由に分析、デザイン加工などをしていただくことができます。</p>

(6) その他

- 京都市観光協会データ月報は、調査対象施設のみなさまのご協力、ならびに京都市観光協会会員および京都文化交流コンベンションビューロー賛助会員からの会費をもとに運営しております。
- 本資料の数値を引用する場合は、「出典:京都市観光協会データ月報」を明示してください。ただし、P15のSTRデータについては、STRの書面による許諾を伴わない再出版もしくは二次使用は固く禁じられています。報道・メディア媒体への掲載については、(公社)京都市観光協会(担当:堀江)までお問合せください。
- 各種数値は、データ提供元である宿泊施設等からの訂正等により、後日予告なく修正される場合があります。原則として、後から発表される数値を正しいものとして利用いただくようお願いいたします。
- 京都市全体の観光動向の把握については、ほぼすべての市内宿泊施設(旅館業法許可施設)を対象とする「京都観光総合調査」(京都市から年1回発表)が基本指標となります。当調査は、インバウンドマーケットの傾向を把握するための、京都市内の主な宿泊施設を対象とする標本調査であるため、その他ホテルや旅館、簡易宿所、いわゆる「民泊」等に宿泊した外国人客は含まれておらず、訪日外客数(日本全体)との比較等も参考分析という位置づけとなります。
- ご協力いただいている本調査対象ホテルには、エリア・客室数・ADRなどに分類集計したデータ、日毎稼働率の実績・予約データ(いずれも非公開)を毎月ご提供しております。調査参画をご希望の場合は、下記までお問合せください。

<本件に関するお問合せ先>

公益社団法人 京都市観光協会

TEL:075-213-0070 e-mail:marketing@kyokanko.or.jp

担当:企画推進課 神田、堀江

## ホテル統計

### (1) 主要指標の一覧

指標	2024年2月	2024年1月	前月 伸率・差	2023年2月	前年同月 伸率・差	2019年2月	2019年 同月 伸率・差
調査・集計時点	2024年2月	2024年1月	—	2023年2月	—	2020年2月	—
調査対象施設数	111	110	—	111	—	55	—
販売可能客室数	548,229 室	582,373 室	▼5.9%	530,136 室	△3.4%	322,099 室	△70.2%
稼働客室数	383,389 室	351,100 室	△9.2%	332,805 室	△15.2%	252,720 室	△51.7%
客室稼働率	69.9 %	60.3 %	△9.6pts	62.8 %	△7.1pts	78.5 %	▼8.6pts
日本人延べ宿泊数	351,557 泊	319,087 泊	△10.2%	411,833 泊	▼14.6%	239,795 泊	△46.6%
外国人延べ宿泊数	328,156 泊	302,717 泊	△8.4%	151,391 泊	△116.8%	204,309 泊	△60.6%
総延べ宿泊数	679,713 泊	621,804 泊	△9.3%	563,224 泊	△20.7%	444,104 泊	△53.1%
外国人比率	48.3 %	48.7 %	▼0.4pts	26.9 %	△21.4pts	46.0 %	△2.3pts
1部屋当たり宿泊客数	1.77 人	1.77 人	△0.00人	1.69 人	△0.08人	1.76 人	△0.02人
1人当たり宿泊日数	1.98 泊	1.96 泊	△0.02泊	1.88 泊	△0.10泊	1.66 泊	△0.32泊

### コロナ禍前からの調査対象かつ開業済みであった施設のみに絞った場合の主要指標

指標	2024年2月	2024年1月	前月 伸率・差	2023年2月	前年同月 伸率・差	2019年2月	2019年 同月 伸率・差
調査・集計時点	2024年2月	2024年1月	—	2023年2月	—	2020年2月	—
調査対象施設数	42	42	—	42	—	42	—
販売可能客室数	283,388 室	302,487 室	▼6.3%	275,087 室	△3.0%	275,255 室	△3.0%
稼働客室数	191,301 室	172,109 室	△11.2%	167,421 室	△14.3%	222,183 室	▼13.9%
客室稼働率	67.5 %	56.9 %	△10.6pts	60.9 %	△6.6pts	80.7 %	▼13.2pts
日本人延べ宿泊数	192,876 泊	173,409 泊	△11.2%	200,681 泊	▼3.9%	222,195 泊	▼13.2%
外国人延べ宿泊数	145,305 泊	131,203 泊	△10.7%	72,654 泊	△100.0%	168,342 泊	▼13.7%
総延べ宿泊数	338,181 泊	304,612 泊	△11.0%	273,335 泊	△23.7%	390,537 泊	▼13.4%
外国人比率	43.0 %	43.1 %	▼0.1pts	26.6 %	△16.4pts	43.1 %	▼0.1pts
1部屋当たり宿泊客数	1.77 人	1.77 人	▼0.00人	1.63 人	△0.14人	1.76 人	△0.01人
1人当たり宿泊日数	1.94 泊	1.96 泊	▼0.02泊	1.75 泊	△0.20泊	1.63 泊	△0.31泊

注) 集計過程で補正処理を行っている都合上、各種指標には小数点以下の端数が発生しており、伸率・差の値は上記の整数値で計算した場合と必ずしも一致しない場合があります。



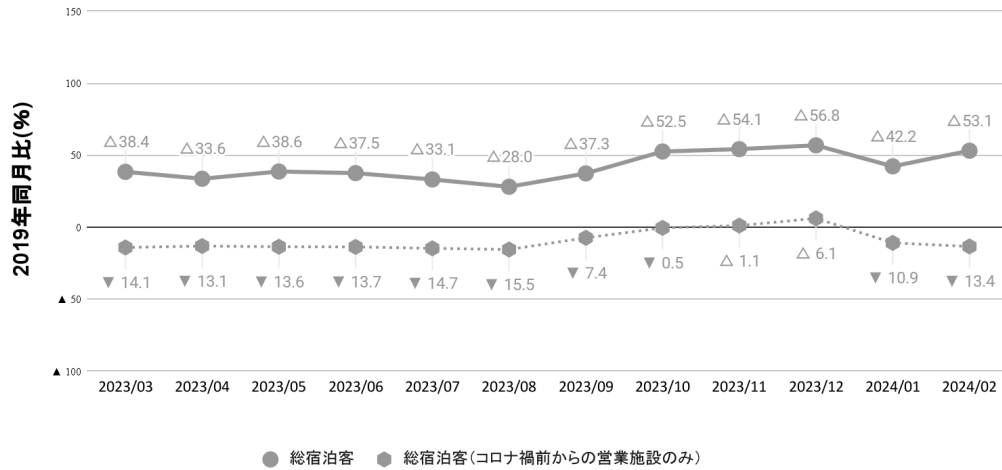
【参考】京都市全体および日本全体との比較(単位 %)

年	月	客室稼働率			延べ宿泊数 前年比			延べ宿泊数 外国人比率		
		ホテル	京都市	日本	ホテル	京都市	日本	ホテル	京都市	日本
		統計	全体	全体	統計	全体	全体	統計	全体	全体
2021	1	13.4	14.4	26.2	▼79.2	▼77.3	▼59.9	1.6	2.2	2.6
	2	19.7	19.2	30.5	▼61.8	▼64.9	▼52.9	0.6	0.8	1.2
	3	31.4	32.1	40.2	△25.8	△2.4	△14.0	1.3	2.1	1.0
	4	21.1	20.9	35.8	△384.9	△228.3	△131.2	0.7	0.8	1.0
	5	14.0	13.5	30.1	△360.7	△194.4	△163.0	0.6	0.8	1.2
	6	19.7	18.4	32.4	△92.7	△42.7	△37.6	0.5	0.8	1.2
	7	30.1	28.7	43.4	△87.7	△46.4	△38.6	0.5	0.9	2.5
	8	26.6	25.2	40.5	△34.4	△9.2	△18.5	0.5	1.0	1.9
	9	27.1	24.2	35.2	▼13.1	▼30.5	▼13.8	0.5	0.6	1.2
	10	38.8	34.1	46.7	▼2.9	▼19.0	▼2.6	0.6	0.8	0.9
	11	58.9	55.4	54.1	△1.6	▼8.0	△5.4	0.5	0.7	0.9
	12	55.2	48.2	54.1	△55.6	△36.8	△40.0	0.4	0.7	0.8
2022	1	32.3	29.1	39.2	△187.2	△104.3	△64.5	0.4	0.6	0.8
	2	31.2	27.9	38.4	△99.0	△43.7	△32.0	0.4	0.6	0.9
	3	45.2	41.3	47.5	△54.0	△34.4	△22.6	0.6	1.1	1.0
	4	45.8	42.7	50.5	△161.1	△111.3	△49.9	0.9	1.0	1.6
	5	49.1	45.9	51.2	△348.4	△272.9	△79.4	1.1	1.6	1.8
	6	50.0	46.3	53.3	△232.3	△189.3	△75.9	1.7	1.5	1.8
	7	47.1	44.8	54.8	△69.3	△75.2	△33.2	2.2	2.1	1.7
	8	49.9	46.5	57.9	△112.0	△99.4	△53.2	4.0	2.4	1.5
	9	54.2	52.1	57.1	△134.0	△144.6	△75.7	3.8	3.1	2.1
	10	63.7	57.6	61.5	△88.5	△94.6	△40.2	13.1	10.4	4.8
	11	79.5	71.0	66.1	△48.4	△48.5	△26.8	17.7	17.3	8.3
	12	73.4	63.7	63.3	△138.0	△49.7	△20.3	24.7	22.5	12.8
2023	1	55.2	46.4	53.6	△89.7	△68.3	△38.9	29.7	26.8	15.3
	2	63.1	54.2	61.8	△142.0	△120.6	△76.7	26.4	25.4	14.4
	3	78.0	68.1	66.9	△98.4	△75.0	△51.5	37.5	33.1	14.9
	4	78.8	71.0	64.3	△101.5	△102.8	△35.4	55.2	45.2	20.9
	5	76.5	70.7	65	△68.5	△69.8	△34.1	44.4	36.5	17.8
	6	72.2	65.6	64.6	△64.8	△53.4	△31.5	51.2	41.0	20.6
	7	66.7	59.6	65.6	△65.0	△48.4	△31.9	54.9	48.0	20.6
	8	69.3	63.3	70.5	△54.0	△49.8	△28.6	48.8	42.3	16.5
	9	75.8	71.4	68.7	△54.2	△48.3	△27.7	51.8	44.4	19.5
	10	82.9	77.6	71.2	△46.5	△44.4	△21.5	56.5	47.3	22.8
	11	85.8	80.6	72.3	△16.5	△17.7	△14.8	51.5	45.7	22.5
	12	76.7	71.4	65.8	△10.2	△9.1	△8.2	47.7	39.4	24.2
2024	1	60.3	-	-	△16.8	-	-	48.7	-	-
	2	69.9	-	-	△20.7	-	-	48.3	-	-

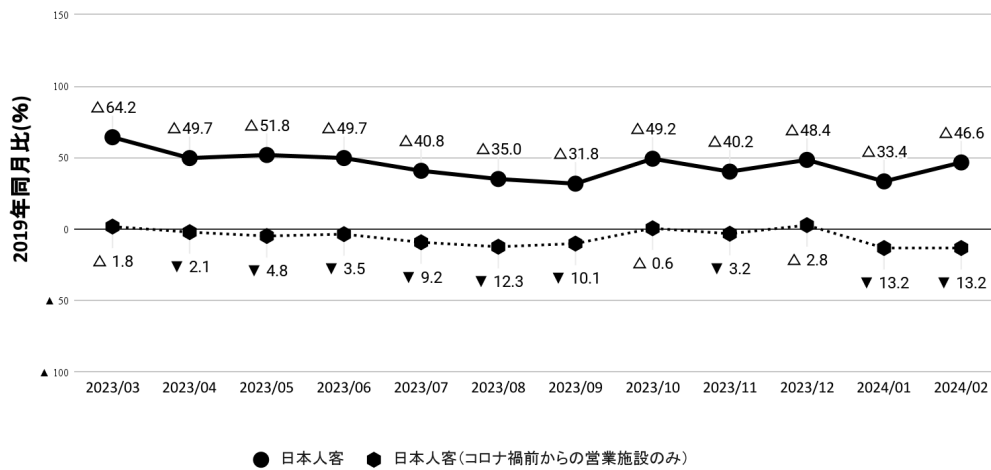
注)京都市全体および日本全体の値は、観光庁 宿泊旅行統計 2次速報値をもとに集計

(2) 延べ宿泊数 2019年同月比の推移

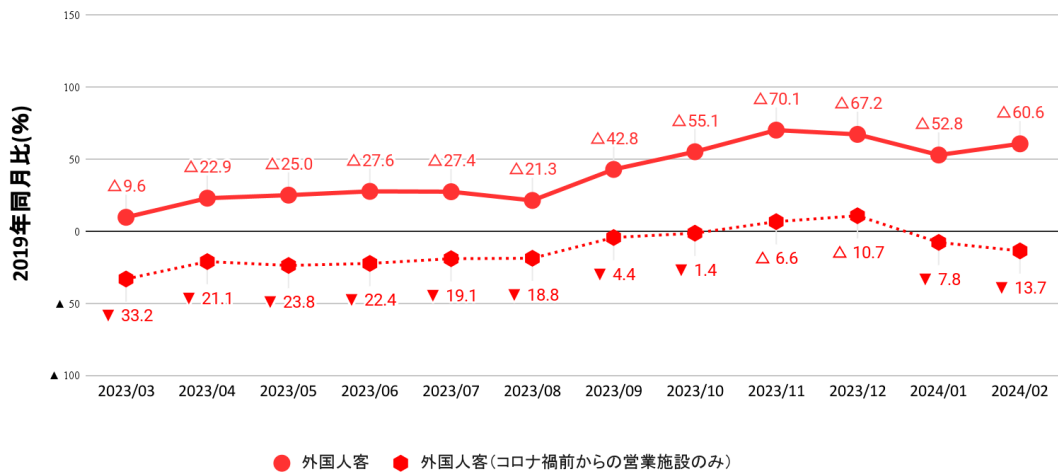
延べ宿泊数(総宿泊客)の2019年同月比



延べ宿泊数(日本人客)の2019年同月比

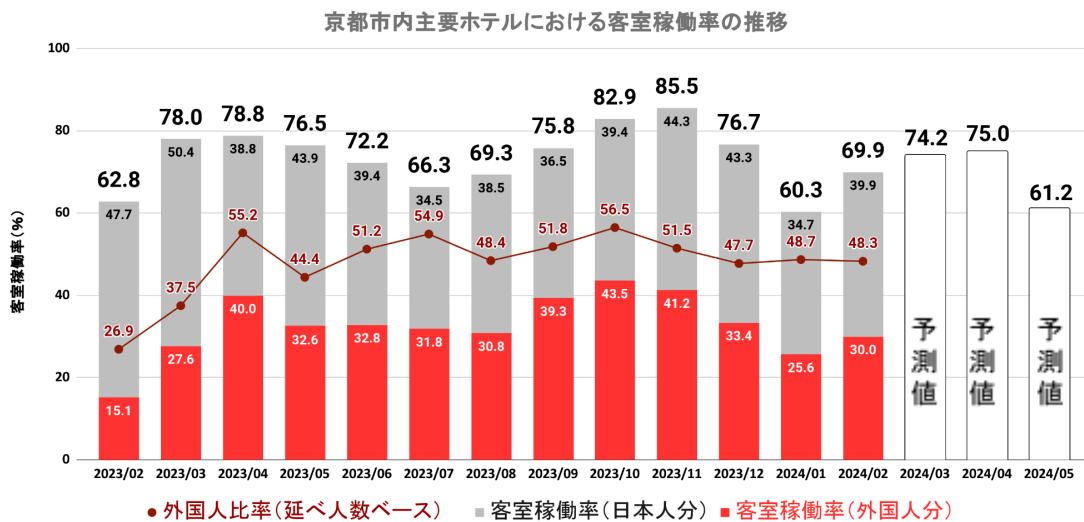


延べ宿泊数(外国人客)の2019年同月比



### (3) 客室稼働率・外国人比率の推移

- 京都市内主要ホテル111施設における2024年2月の客室稼働率は69.9%となり、前年同月の62.8%からは7.1ポイント増となった。2019年同月の78.5%からは8.6ポイント減となり、2か月連続で2019年同月の水準を下回った。春節にともなう中国本土からの訪日需要が回復しきっていないことが影響したものと考えられる。
- 外国人比率は48.3%となり、2019年同月の46.0%からは2.3ポイント増となった。6か月連続で2019年同月を上回った。また、2月としては2014年の統計開始以降最も高い水準となった。
- 2月時点の今後の客室稼働率の予測値は、3月74.2%（前年同月78.0%、2019年同月85.0%）、4月75.0%（前年同月78.8%、2019年同月89.9%）、5月61.2%（前年同月76.5%、2019年同月83.1%）となった。桜の開花時期とイースター休暇（3/29～4/7頃）を迎えることで、3月、4月の稼働率が比較的高くなる見込みではあるものの、人手不足の影響で稼働率を抑えて売上を確保する経営方針に移行している施設もあり、稼働率は2019年当時を上回る水準までは達しないと考えられる。ただ、一部ホテルへのヒアリングによると、中国本土からの宿泊も徐々に増えてきており、また欧米系を中心に秋や来年の春に向けての予約や問合せが増えている状況であり、今後も多方面の国・地域からの安定した宿泊需要を期待することができる見通しである。

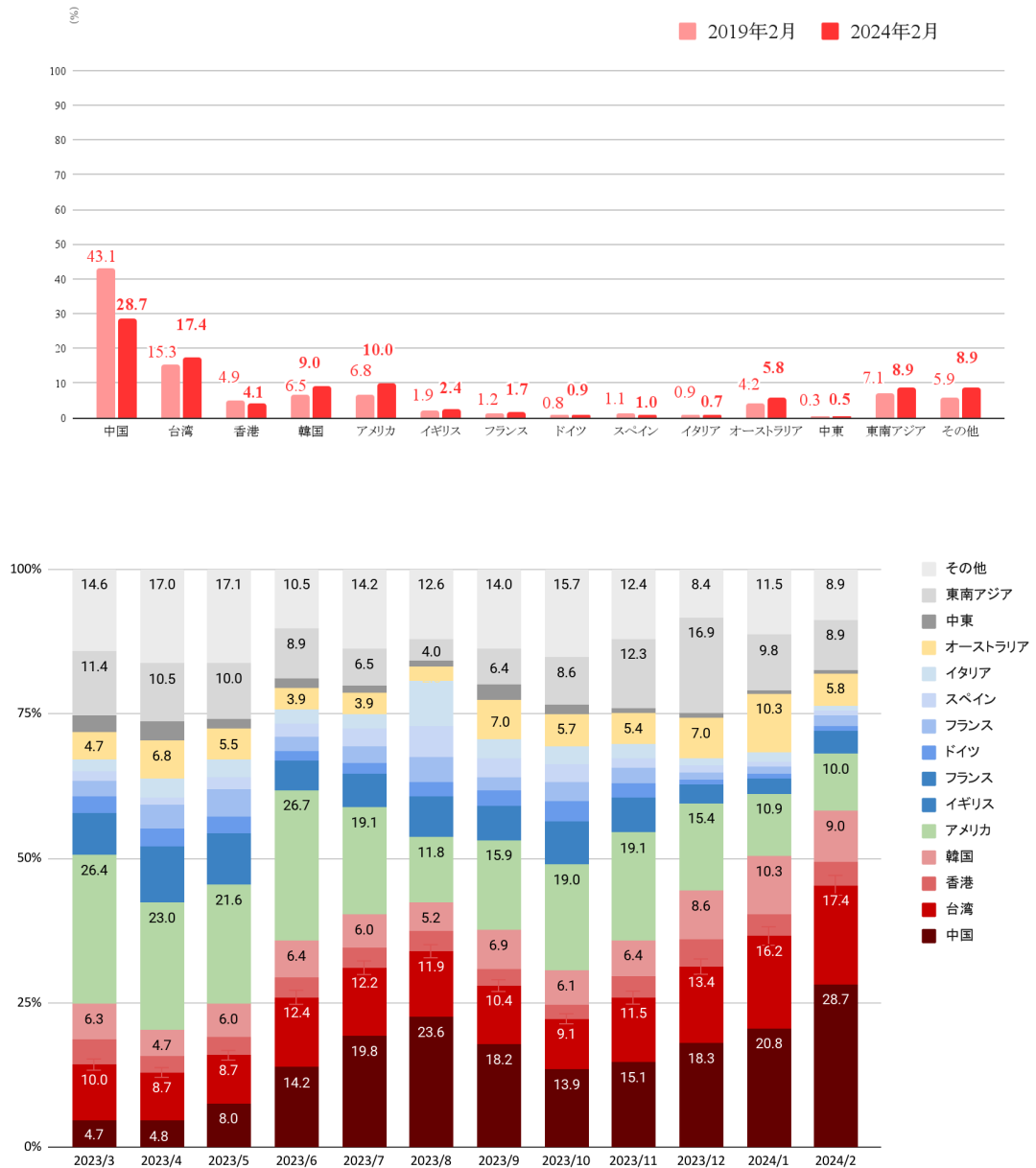


注)客室稼働率の予測は、調査対象施設の一部における「1か月後」「2か月後」「3か月後」の客室予約状況の前年比データを2017年から収集し、実際の客室稼働率と照らし合わせることで、予測モデルを作成して算出しています。

#### 月別の稼働率・外国人比率の2019年同月差 (%)

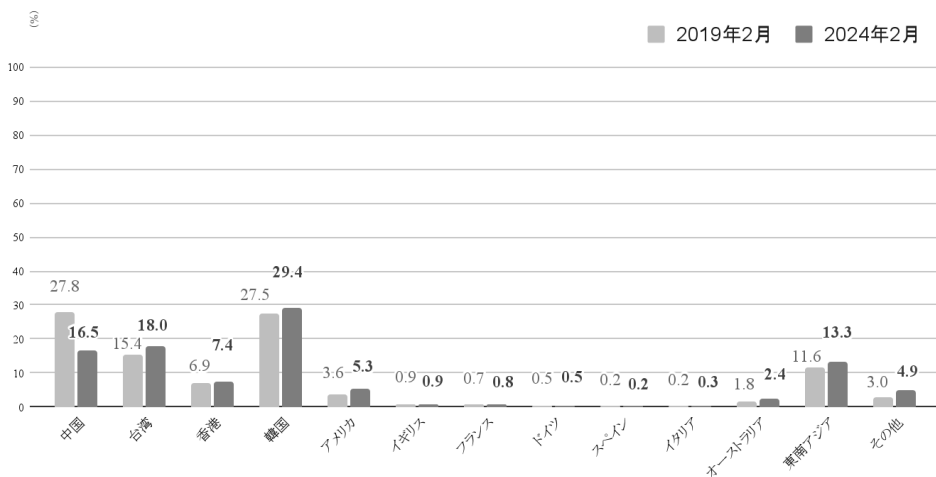
	稼働率			外国人比率		
	当年	2019年	2019年同月差 (pts)	当年	2019年	2019年同月差 (pts)
2023年3月	78.0	85.0	▼7.0	37.5	47.3	▼9.8
2023年4月	78.8	89.9	▼11.1	55.2	60.0	▼4.8
2023年5月	76.5	83.1	▼6.6	44.4	49.2	▼4.8
2023年6月	72.2	79.8	▼7.6	51.2	55.2	▼4.0
2023年7月	66.3	77.1	▼10.8	54.9	57.4	▼2.5
2023年8月	69.3	83.1	▼13.8	48.4	51.1	▼2.7
2023年9月	75.8	82.9	▼7.1	51.8	49.8	△2.0
2023年10月	82.9	86.1	▼3.2	56.5	55.5	△1.0
2023年11月	85.5	88.4	▼2.9	51.5	46.6	△4.9
2023年12月	76.7	76.1	△0.6	47.7	44.8	△2.9
2024年1月	60.3	65.6	▼5.3	48.7	45.3	△3.4
2024年2月	69.9	78.5	▼8.6	48.3	46.0	△2.3

(4) 国・地域別の延べ宿泊数 構成比



【参考】 訪日外客数・構成比(国・地域別) (実人数)

出典: 日本政府観光局 (JNTO)



(5) 国・地域別の延べ宿泊数 前年同月比・2019年同月比(単位 %)

	京都主要ホテル		京都主要ホテル (2019年から調査対象施設のみ)		訪日外客(JNTO)	
	前年同月比	2019年同月比	前年同月比	2019年同月比	前年同月比	2019年同月比
中国	△ 1,013.6	△ 7.1	△ 1,080.4	▼ 38.6	△ 1,169.1	▼ 36.5
台湾	△ 83.4	△ 82.4	△ 73.4	△ 15.6	△ 102.1	△ 25.6
香港	△ 13.6	△ 33.0	▼ 0.2	▼ 10.1	△ 72.4	△ 14.8
韓国	△ 36.6	△ 123.8	△ 13.0	△ 3.5	△ 44.0	△ 14.3
アメリカ	△ 47.0	△ 134.2	△ 33.0	△ 54.8	△ 71.1	△ 60.5
イギリス	△ 82.9	△ 106.7	△ 50.1	△ 20.9	△ 66.0	△ 10.0
フランス	△ 80.3	△ 125.6	△ 90.0	△ 34.6	△ 81.3	△ 28.2
ドイツ	△ 58.2	△ 98.1	△ 19.3	△ 33.4	△ 60.2	△ 11.3
スペイン	△ 119.7	△ 45.7	△ 127.0	△ 18.7	△ 90.9	△ 39.0
イタリア	△ 74.9	△ 38.2	△ 59.1	▼ 27.5	△ 65.2	△ 28.9
オーストラリア	△ 112.2	△ 124.0	△ 93.0	△ 19.9	△ 76.4	△ 39.5
中東	△ 56.4	△ 159.9	△ 54.6	△ 89.9	未発表	未発表
東南アジア	△ 49.1	△ 101.0	△ 38.4	△ 19.7	△ 45.3	△ 23.2

(6) 入国制限緩和以降の中国人延べ宿泊者数の2019年同月比(2019年から調査対象施設のみ)

	2019年 同月比	前月差 (pts)
2022	10	▼ 97.1%
	11	▼ 94.1%
	12	▼ 87.5%
2023	1	▼ 91.7%
	2	▼ 95.3%
	3	▼ 88.0%
	4	▼ 80.4%
	5	▼ 74.7%
	6	▼ 66.2%
	7	▼ 59.6%
	8	▼ 54.9%
	9	▼ 41.4%
	10	▼ 41.0%
	11	▼ 39.1%
	12	▼ 36.9%
2024	1	▼ 51.8%
	2	▼ 38.6%

(7) 平均客室単価および客室収益指数

7-1. 調査対象施設の一部における主要経営指標

- 平均客室単価は16,541円となり、前年同月の13,158円からは25.7%増、2019年同月の12,628円からは31.0%増となった。客室収益指数(平均客室単価に客室稼働率を乗じた指標で、1室あたりの売上高に相当する)は11,562円となり、前年同月の8,263円から39.9%増、2019年同月の9,913円からは16.6%増となった。

月別の客室平均単価

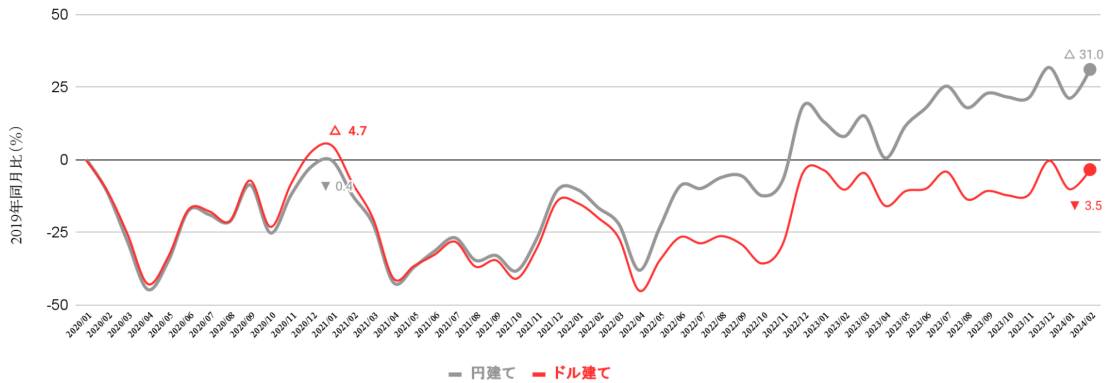
	本年(円)	前年(円)	前年比(%)	2019年(円)	2019年比(%)
2023年 3月	19,754	13,758	△ 43.6	17,185	△ 14.9
2023年 4月	22,451	14,237	△ 57.7	22,341	△ 0.5
2023年 5月	19,326	14,057	△ 37.5	17,318	△ 11.6
2023年 6月	15,533	11,338	△ 37.0	13,181	△ 17.8
2023年 7月	17,491	12,613	△ 38.7	13,966	△ 25.2
2023年 8月	16,303	11,967	△ 36.2	13,838	△ 17.8
2023年 9月	16,179	11,868	△ 36.3	13,175	△ 22.8
2023年 10月	20,329	14,782	△ 37.5	16,739	△ 21.4
2023年 11月	24,458	18,406	△ 32.9	20,186	△ 21.2
2023年 12月	18,204	15,079	△ 20.7	13,825	△ 31.7
2024年 1月	15,390	13,114	△ 17.4	12,712	△ 21.1
2024年 2月	16,541	13,158	△ 25.7	12,628	△ 31.0

月別の客室収益指数

	本年(円)	前年(円)	前年比(%)	2019年(円)	2019年比(%)
2023年 3月	15,408	6,219	△ 147.8	14,607	△ 5.5
2023年 4月	17,691	6,521	△ 171.3	20,085	▼ 11.9
2023年 5月	14,784	6,902	△ 114.2	14,391	△ 2.7
2023年 6月	11,215	5,669	△ 97.8	10,518	△ 6.6
2023年 7月	11,597	5,941	△ 95.2	10,768	△ 7.7
2023年 8月	11,298	5,972	△ 89.2	11,499	▼ 1.8
2023年 9月	12,264	6,432	△ 90.7	10,922	△ 12.3
2023年 10月	16,853	9,416	△ 79.0	14,412	△ 16.9
2023年 11月	20,912	14,633	△ 42.9	17,844	△ 17.2
2023年 12月	13,962	11,113	△ 25.6	10,521	△ 32.7
2024年 1月	9,280	7,239	△ 28.2	8,339	△ 11.3
2024年 2月	11,562	8,263	△ 39.9	9,913	△ 16.6

## 7-2. 平均客室単価の2019年同月比推移と為替の影響

- 2024年2月の平均客室単価の2019年同月比は、日本円建てで計算すると31.0%増となった。米  
国ドル建てで換算した場合は3.5%減となった。日本人客と外国人客で客室価格に対する評価が  
変わる(外国人にとっては、コロナ禍前よりも割安に感じる状態が続いている)ことに留意が必  
要である。



## 7-3. 2024年2月の主要都市別主要経営指標 (出典:STR)

STRとの契約の都合上、過去のデータについては、  
非公開とさせていただきます。

何卒ご了承のほどよろしくお願い申し上げます。

STRとの契約の都合上、過去のデータについては、  
非公開とさせていただきます。

何卒ご了承のほどよろしくお願い申し上げます。

【用語解説】

OCC Occupancy Ratio の略で客室稼働率を示す。

ADR Average Daily Rate の略で平均客室単価を示す。

RevPAR Revenue Per Available Roomsの略で客室収益指標を示す。販売可能客室数あたりの客室売上の数値で、客室稼働率(OCC)×平均客室単価(ADR)で算出される。

当データについては、STRの書面による許諾を伴わない再出版もしくは二次使用は固く禁じられております。  
報道・メディア媒体への掲載については、(公社)京都市観光協会(担当:堀江)までお問合せください。



## 旅館統計

### (1) 主要指標の一覧

- 市内主要旅館24施設における2月の稼働率は43.3%となり、前月(1月)の37.7%から5.5ポイント増、前年同月の41.3%から1.9ポイント増、コロナ禍前である2019年同月の47.1%から3.9ポイント減となった。2か月連続で2019年の稼働率を下回った。
- 日本人延べ宿泊数は前年同月比35.3%減、2019年同月比38.7%減となった。外国人延べ宿泊数は前年同月比58.6%増、2019年同月比13.8%減となり、コロナ禍前を下回った(ただし、調査対象施設数が異なることに留意が必要である)。なお、外国人比率は36.6%となり、2月としては2019年の統計開始以降、最も高い水準となった。

### 旅館統計

	2024年2月	2024年1月	前月比・差	2023年2月	前年同月 比・差	2019年2月	2019年同月 比・差
調査対象施設数	24	25		30		30	
販売可能客室数 (1カ月の延べ数)	16,243	15,273	△ 6.4%	15,667	△ 3.7%	15,768	△ 3.0%
稼働客室数(月間)	7,028	5,761	△ 22.0%	6,475	△ 8.5%	7,433	▼ 5.5%
客室稼働率	43.3%	37.7%	△ 5.5pts	41.3%	△ 1.9pts	47.1%	▼ 3.9pts
総延べ宿泊数	15,832	15,454	△ 2.4%	19,159	▼ 17.4%	23,093	▼ 31.4%
総実宿泊客数	10,282	10,217	△ 0.6%	13,804	▼ 25.5%	15,444	▼ 33.4%
一部屋当たり客数	2.25	2.68	▼ 0.43	2.96	▼ 0.71	3.11	▼ 0.85
一人当たり宿泊日数	1.54	1.51	△ 0.03	1.39	△ 0.15	1.50	△ 0.04
日本人延べ宿泊数	10,034	10,547	▼ 4.9%	15,503	▼ 35.3%	16,368	▼ 38.7%
日本人実宿泊客数	6,396	7,116	▼ 10.1%	10,148	▼ 37.0%	11,226	▼ 43.0%
一人当たり宿泊日数 (日本人)	1.57	1.48	△ 0.09	1.53	△ 0.04	1.46	△ 0.11
外国人延べ宿泊数	5,798	4,907	△ 18.2%	3,656	△ 58.6%	6,725	▼ 13.8%
外国人実宿泊客数	3,886	3,101	△ 25.3%	3,656	△ 6.3%	4,218	▼ 7.9%
一人当たり宿泊日数 (外国人)	1.49	1.58	▼ 0.09	1.00	△ 0.49	1.59	▼ 0.10
外国人比率	36.6%	31.8%	△ 4.9pts	19.1%	△ 17.5pts	29.1%	△ 7.5pts
価格変動率	△ 66.4%	△ 64.5%	△ 1.9pts	-	-	-	-

注)旅館の価格変動率は、食事無しの素泊まりの場合の価格をもとに算出しております。前月、前年同月の値は当時の発表数値であり、調査対象施設数が異なる場合があるため、比較する際には注意が必要です。

(2) 稼働率の推移、延べ宿泊数の前年同月比・2019年同月比の推移、外国人比率の推移

京都市主要旅館の稼働率の推移(%)

	2024年	2023年	2019年
1月	37.7	39.1	42.2
2月	43.3	41.3	47.1
3月		55.8	57.2
4月		65.8	79.2
5月		75.3	77.6
6月		74.2	69.9
7月		44.2	50.4
8月		43.1	47.3
9月		68.8	61.1
10月		72.7	70.0
11月		77.9	71.3
12月		68.0	62.9
年間		61.1	61.7

延べ宿泊数 前年同月比・2019年同月比

	日本人客 (前年同月比)	外国人客 (前年同月比)	総宿泊客 (前年同月比)	日本人客 (2019年同月比)	外国人客 (2019年同月比)	総宿泊客 (2019年同月比)
2023年3月	△ 5.6%	△ 29851.9%	△ 50.9%	▼ 4.7%	▼ 11.7%	▼ 7.0%
2023年4月	△ 83.6%	△ 13582.7%	△ 152.7%	▼ 16.5%	▼ 3.5%	▼ 13.2%
2023年5月	▼ 12.2%	△ 9904.8%	▼ 2.3%	▼ 12.2%	△ 22.4%	▼ 9.6%
2023年6月	▼ 9.3%	△ 5313.0%	▼ 1.9%	▼ 10.0%	△ 1.6%	▼ 9.2%
2023年7月	▼ 40.0%	△ 6927.8%	▼ 7.8%	▼ 20.5%	▼ 12.6%	▼ 17.9%
2023年8月	△ 10.9%	△ 7793.8%	△ 96.2%	▼ 52.8%	△ 17.0%	▼ 36.0%
2023年9月	▼ 3.0%	△ 2409.5%	△ 7.9%	△ 6.2%	△ 20.3%	△ 7.5%
2023年10月	△ 6.0%	△ 729.6%	△ 19.2%	▼ 1.9%	△ 33.3%	△ 1.5%
2023年11月	▼ 5.5%	△ 92.2%	△ 1.4%	▼ 8.0%	▼ 1.0%	▼ 7.1%
2023年12月	▼ 17.6%	△ 46.2%	▼ 11.8%	▼ 25.6%	△ 23.0%	▼ 20.9%
2024年1月	▼ 17.3%	△ 17.9%	▼ 8.7%	▼ 36.5%	▼ 48.1%	▼ 40.7%
2024年2月	▼ 35.3%	△ 58.6%	▼ 17.4%	▼ 38.7%	▼ 13.8%	▼ 31.4%

外国人比率

	2024年	2023年	2019年
1月	31.8%	24.6%	36.3%
2月	36.6%	19.1%	29.1%
3月		30.1%	31.7%
4月		27.7%	24.9%
5月		10.2%	7.5%
6月		7.7%	6.9%
7月		35.3%	33.2%
8月		44.1%	24.1%
9月		10.5%	9.4%
10月		12.7%	9.7%
11月		13.5%	12.7%
12月		15.1%	9.7%

## 市場環境全般

### (1) 宿泊予約サイトにおける12週間先までの客室販売価格の推移

- 京都市内宿泊施設の12週間先までの客室販売価格は、おおむね前年同期を上回っている。特に、3/30(土)の4週間前時点で6万円を超えており、前年同期から大幅に増加している。

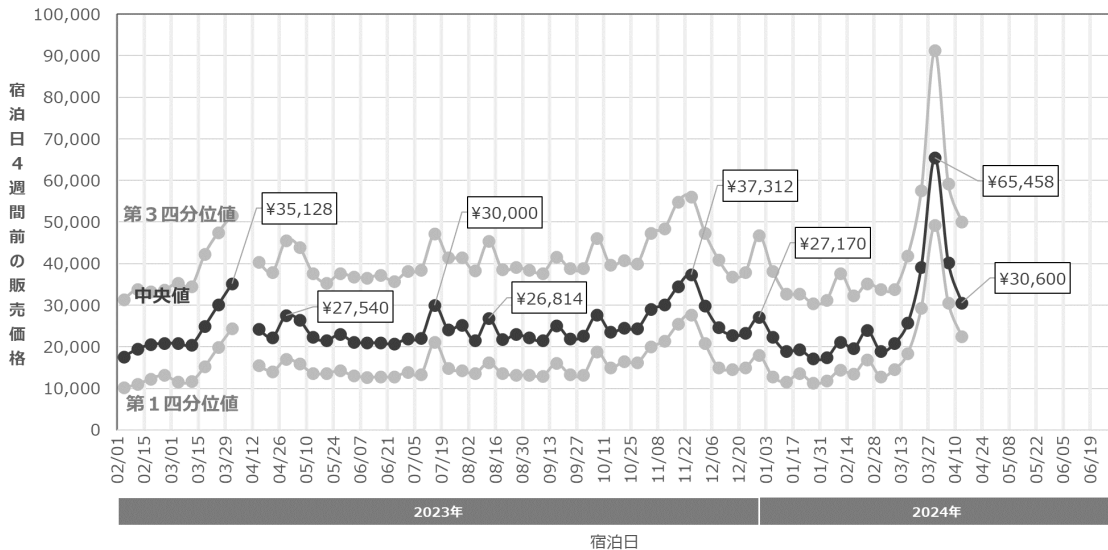
調査期間	概ね毎週火曜日に価格検索を実施 検索日の週末から、12週先の週末までの12回分のデータを取得
調査対象	トラベルコで京都市内のホテル・旅館・簡易宿所等の宿泊施設を検索したときに表示される価格
検索条件	「1室2名食事なし、税抜価格、毎週土曜日にチェックインし翌日の日曜日にチェックアウト」の条件で表示される価格を集計。
集計条件	異常に高額な施設(外れ値)の影響を回避するため、平均値ではなく中央値を算出。 予約サイトに掲載されている価格は、最終的に購入されなかった客室の価格も含まれることになる。一方で、P15のSTR社による平均客室単価(ADR)は、実際に購入された価格をもとに算出される。したがって、これらの値は単純に比較できるものではない。

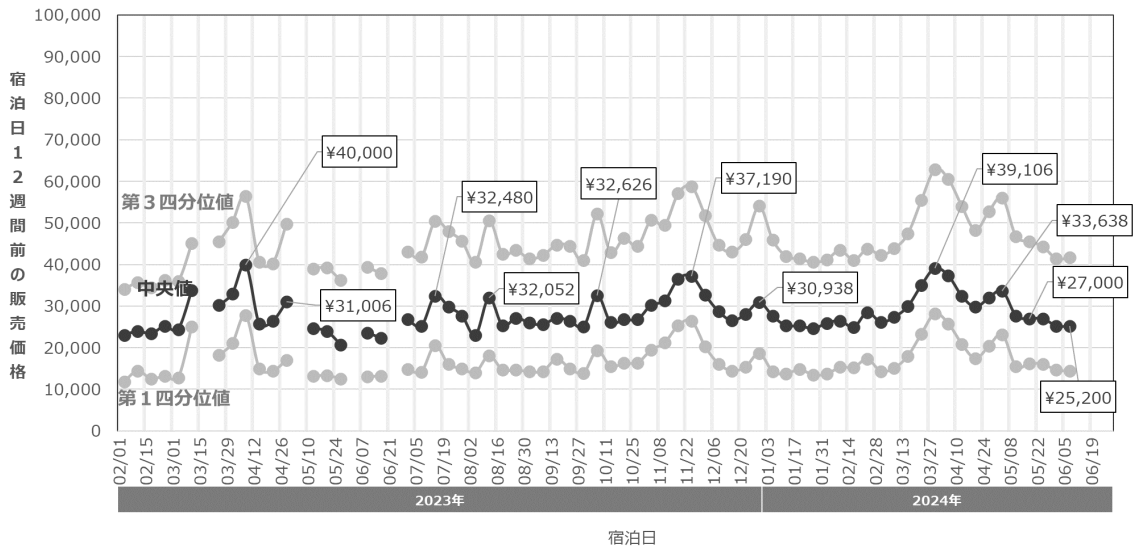
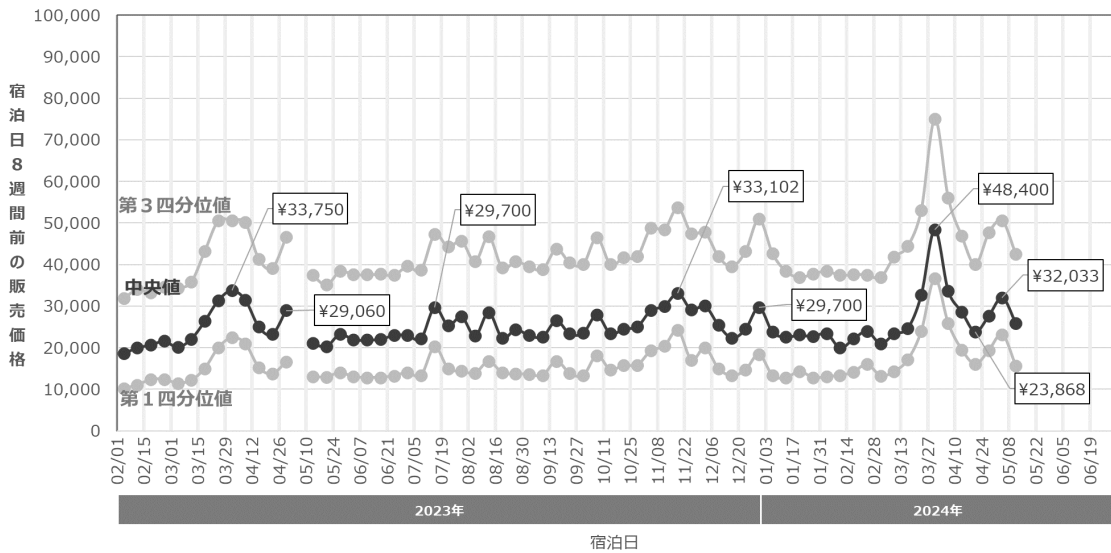
第3四分位値: 価格が低い施設から順番に並べたとき、初めから数えて75%の位置にあたる施設の価格。

中央値: 価格が低い施設から順番に並べたとき、初めから数えて50%の位置にあたる施設の価格。

第1四分位値: 価格が低い施設から順番に並べたとき、初めから数えて25%の位置にあたる施設の価格。

### 予約サイトにおける客室販売価格の推移





検索時に指定した宿泊日	検索したタイミング	価格の中央値(円)	前年同時期の中央値(円)	前年同期比
2024/3/23	宿泊日の4週間前	39,160	30,100	△ 30.1%
2024/3/30		65,458	35,128	△ 86.3%
2024/4/6		40,294	-	-
2024/4/13		30,600	24,270	△ 26.1%
2024/4/20	宿泊日の8週間前	23,868	23,240	△ 2.7%
2024/4/27		27,720	29,060	▼ 4.6%
2024/5/4		32,033	-	-
2024/5/11		25,920	21,120	△ 22.7%
2024/5/18	宿泊日の12週間前	27,000	24,000	△ 12.5%
2024/5/25		27,000	20,750	△ 30.1%
2024/6/1		25,202	-	-
2024/6/8		25,200	23,598	△ 6.8%

※2024年4月6日、5月4日、6月1日の前年同期は、調査対象となるサンプル数が少ない為、データが欠損しております。

(2) 京都観光意向指数(通称:行こう指数)

2-1. 日本人の訪問意向

- インターネット上における京都観光への訪問意向に関するデータをもとに集計した「行こう指数」の2024年2月の値は121.4(2019年の平均値を100とした場合)となり、前年同月(110.0)や2019年当時の水準(86.6)を上回った。大河ドラマや映画の舞台となり、関連イベント情報なども増加していることも、「行こう指数」が高まった要因であると思われる。

日本人における京都観光訪問意向指数(行こう指数)の推移



2024年2月に注目を集めた京都観光関連の主な番組・ニュース

報道日時	媒体	局名・掲載媒体	番組名・記事名	内容、取材スポットなど
2/2(金)	Web	京都新聞	京都市左京区の吉田神社「追儺式」	吉田神社
2/7(水)	Web	IGNITE	アートあふれる早春の京都。「ARTISTS' FAIR KYOTO」サテライトイベントでカフェやギャラリーに作品展示	京都国立博物館
2/12(月)	TV	日本テレビ	情報ライブミヤネ屋	竹林の小径
2/19(月)	Web	WWD JAPAN	「グッチ」の世界巡回展が京都に上陸 ブランドの伝統とクラフツマンシップを紹介	京都市京セラ美術館
2/20(火)	TV	フジテレビ、日本テレビ、TBS	映画「陰陽師0」キックオフイベントin 京都	仁和寺
2/24(木)	TV	テレビ東京	ハーフタイムツアーズスペシャル	京都駅、八坂神社 祇園祭
2/25(日)	SNS	X	木村拓哉YouTubeロケ	和菓子屋など

出所) VLeライナック社「i-Catch」、「Destination Insights with Google」

ヴァリュース社「dockpit」、当協会運営「京都観光Navi」データを活用し独自に集計

(3) 京都市内の宿泊施設数・客室の推移

- 2024年2月末時点での京都市内における営業許可を受けた宿泊施設の施設数は、前月から17軒開業、14軒廃業、差し引き3軒増加して、3,435軒となり、前年同月の3,446軒からは0.3%の減少となった。総客室数(推計)は57,572室となり、前年同月の58,574室から1.7%の減少となった。

	施設数						客室数			
	ホテル・旅館施設数	簡易宿所施設数	総施設数	前年比	新規開業	廃業	ホテル・旅館客室数	簡易宿所客室数	総客室数	前年比
2014年度(2015.3月末)	542	460	1,002	—	106	-	26,260	2,929	29,189	—
2015年度(2016.3月末)	532	696	1,228	△ 22.6%	255	29	26,297	3,489	29,786	△ 2.0%
2016年度(2017.3月末)	550	1,493	2,043	△ 66.4%	838	23	27,753	6,134	33,887	△ 13.8%
2017年度(2018.3月末)	575	2,291	2,866	△ 40.3%	909	86	29,172	9,247	38,419	△ 13.4%
2018年度(2019.3月末)	624	2,990	3,614	△ 26.1%	919	171	33,608	12,539	46,147	△ 20.1%
2019年度(2020.3月末)	656	3,337	3,993	△ 10.5%	663	284	36,243	17,228	53,471	△ 15.9%
2020年度(2021.3月末)	679	3,104	3,783	▼ 5.3%	422	632	39,729	16,454	56,183	△ 5.1%
2021年度(2022.3月末)	680	2,887	3,567	▼ 5.7%	203	419	42,065	16,551	58,616	△ 4.3%
2022年度(2023.3月末)	650	2,794	3,444	▼ 3.4%	143	266	42,579	16,001	58,580	▼ 0.1%

	施設数						客室数			
	ホテル・旅館施設数	簡易宿所施設数	総施設数	前年同月比	新規開業	廃業	ホテル・旅館客室数	簡易宿所客室数	総客室数	前年同月比
2023.2月末	653	2,793	3,446	▼ 4.2%	11	26	42,577	15,997	58,574	▼ 0.6%
2023.3月末	650	2,794	3,444	▼ 3.4%	21	23	42,579	16,001	58,580	▼ 0.1%
2023.4月末	646	2,792	3,438	▼ 3.6%	16	22	42,317	15,990	58,307	▼ 0.5%
2023.5月末	647	2,784	3,431	▼ 3.1%	23	30	42,382	15,944	58,326	▼ 0.3%
2023.6月末	640	2,774	3,414	▼ 3.1%	16	33	41,924	15,886	57,810	▼ 1.2%
2023.7月末	640	2,756	3,396	▼ 3.5%	12	30	41,924	15,783	57,707	▼ 1.8%
2023.8月末	642	2,768	3,410	▼ 2.8%	22	8	42,055	15,852	57,907	▼ 1.9%
2023.9月末	642	2,772	3,414	▼ 2.5%	24	20	42,055	15,875	57,930	▼ 2.2%
2023.10月末	640	2,775	3,415	▼ 2.7%	16	15	41,924	15,892	57,816	▼ 2.9%
2023.11月末	641	2,777	3,418	▼ 1.8%	17	14	41,989	15,904	57,893	▼ 2.3%
2023.12月末	637	2,790	3,427	▼ 1.5%	18	9	41,727	15,978	57,706	▼ 2.7%
2024.1月末	634	2,798	3,432	▼ 0.8%	18	13	41,531	16,024	57,555	▼ 1.9%
2024.2月末	634	2,801	3,435	▼ 0.3%	17	14	41,531	16,041	57,572	▼ 1.7%

出所)京都市 保健福祉局「旅館業法に基づく許可施設数の推移」をもとに集計

注)客室数は年度末(毎年3月末)時点しか発表されないため、それ以外の月の数値は、年度末の施設あたり客室数をもとに補完推計して算出しています。

(4) ビッグデータにもとづく京都市内の人流・滞在状況

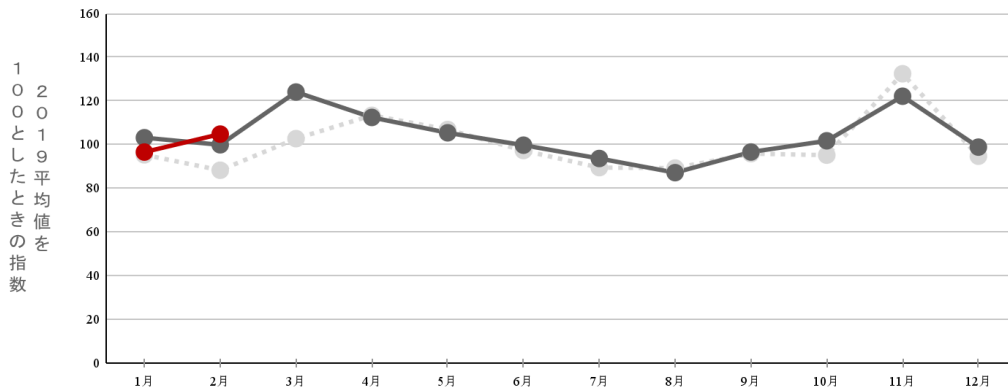
4-1. 市内の日本人来街者数の実績

京都市内の主要地点39箇所における日本人来街者数<sup>※</sup>を、携帯電話の位置情報をもとにしたビッグデータから以下の通り集計した。

- 2024年2月の来街者指数は104.7(2019年の平均値を100とした場合)となり、コロナ禍前である2019年同月の88.2を16.5ポイント上回った。2019年を上回るのは3か月連続である。
- 地点別の指数の2019年同月比をみると、多くの地点で2019年を上回った。

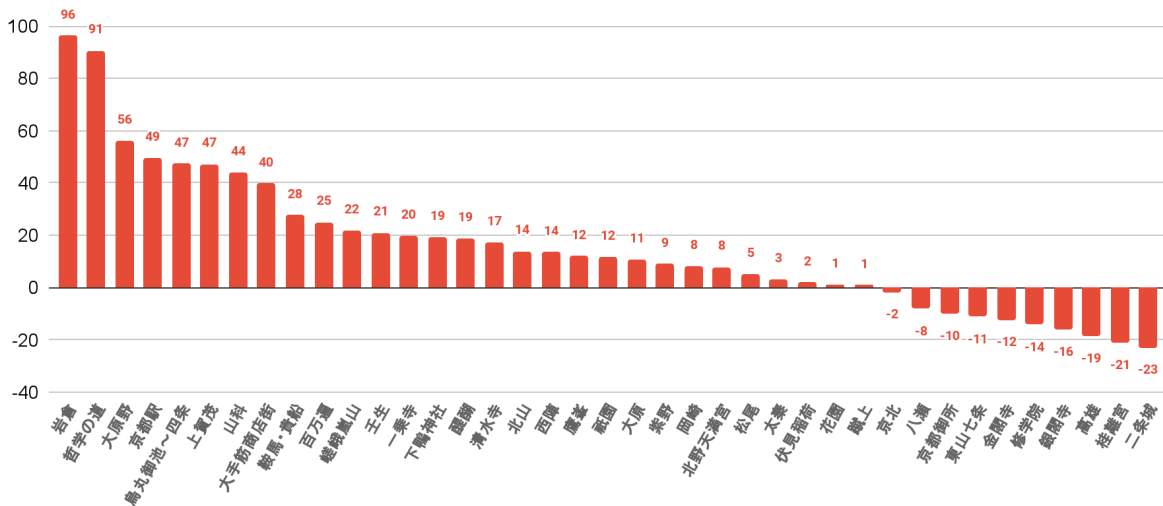
※ 測定の対象とする地域内の居住者や、通勤等の目的で頻繁に来訪・滞在する人以外で、当該地域を訪れる人の数

京都市内39地点における日本人来街者指数の推移



	1月	2月	3月	4月	5月	6月	7月	8月	9月	10月	11月	12月
● 2019	95.3	88.2	102.7	113.3	106.8	97.2	89.4	89.2	95.8	95.1	132.4	94.6
● 2023	103.1	99.8	124.0	112.4	105.3	99.7	93.6	87.1	96.5	101.7	122.1	98.8
● 2024	96.5	104.7										

京都市内39地点における 日本人来街者数 2019年同月増減率



出所) KDDI社のスマートフォン位置情報(KDDI Location Analyzer)をもとに集計

2022年6月分から上記システムの集計精度が高まった為、過去のデータとの単純比較はできません。



#### 4-2. 年代別の分布

- 京都駅周辺の来街者数は、70歳以上の年代以外は前年を上回った。
- 年代別構成比での60代以上が占める割合は25.2%と前月25.6%から減少した。3か月連続で30%を下回った。

京都駅周辺の来街者数の前年同月比

年	月	20代	30代	40代	50代	60代	70歳以上
2023	2	△ 76.5%	△ 73.6%	△ 80.0%	△ 95.4%	△ 54.4%	△ 134.9%
2023	3	△ 56.4%	△ 46.4%	△ 51.2%	△ 64.8%	△ 32.5%	△ 107.3%
2023	4	△ 29.5%	△ 22.0%	△ 28.6%	△ 41.7%	△ 3.1%	△ 63.5%
2023	5	△ 29.4%	△ 14.9%	△ 19.5%	△ 30.2%	▼ 3.2%	△ 42.2%
2023	6	△ 2.3%	▼ 10.7%	△ 0.2%	△ 8.9%	▼ 16.9%	△ 14.1%
2023	7	▼ 1.1%	▼ 5.3%	△ 1.8%	△ 12.6%	▼ 12.5%	△ 26.8%
2023	8	△ 4.3%	△ 1.1%	△ 11.8%	△ 21.9%	▼ 5.5%	△ 38.1%
2023	9	▼ 5.0%	▼ 11.0%	▼ 1.9%	△ 9.8%	▼ 13.8%	△ 21.9%
2023	10	▼ 10.2%	▼ 9.9%	▼ 2.9%	△ 3.2%	▼ 18.8%	△ 10.7%
2023	11	▼ 4.4%	▼ 9.6%	▼ 3.5%	△ 3.6%	▼ 23.1%	△ 1.8%
2023	12	▼ 1.8%	▼ 8.0%	△ 1.6%	△ 12.5%	▼ 16.3%	△ 13.0%
2024	1	▼ 3.4%	▼ 9.2%	▼ 1.0%	△ 13.6%	▼ 14.3%	△ 22.8%
2024	2	△ 14.2%	△ 14.9%	△ 13.8%	△ 7.7%	△ 7.2%	▼ 0.9%

京都駅周辺の来街者の年代別構成比

年	月	20代	30代	40代	50代	60代	70歳以上
2023	2	22.1%	15.9%	17.7%	17.2%	12.1%	14.9%
2023	3	20.8%	14.2%	17.3%	16.7%	12.7%	18.3%
2023	4	18.8%	14.8%	17.0%	16.5%	13.1%	19.8%
2023	5	21.4%	16.1%	16.8%	16.0%	12.7%	17.0%
2023	6	20.5%	15.5%	17.0%	16.4%	13.3%	17.3%
2023	7	21.2%	16.2%	17.8%	16.9%	12.9%	15.1%
2023	8	23.2%	16.4%	19.6%	16.7%	11.3%	12.7%
2023	9	23.1%	15.9%	17.0%	16.3%	12.4%	15.3%
2023	10	19.6%	15.8%	16.9%	16.2%	13.3%	18.3%
2023	11	19.9%	15.0%	16.1%	16.1%	13.8%	19.2%
2023	12	21.8%	16.4%	17.9%	16.5%	12.3%	15.1%
2024	1	22.5%	17.0%	18.2%	16.7%	11.6%	14.0%
2024	2	23.0%	16.6%	18.3%	16.9%	11.8%	13.4%

出所)KDDI社のスマートフォン位置情報(KDDI Location Analyzer)をもとに集計

(5) 京都市内4百貨店における免税売上げ

	2024年2月	2023年2月	前年同月比	2019年2月	2019年同月比
免税件数	36,412件	10,813件	△236.7%	30,352件	△ 20.0%
免税単価	9万2,374円	8万4,448円	△ 9.4%	5万5,263円	△ 67.2%
免税売上額	33億6,352万円	9億1,314万円	△268.3%	16億7,735万円	△100.5%
総売上額	186億9,126万円	156億253万円	△ 19.8%	169億173万円	△ 10.6%
免税売上割合	18.0%	5.9%	△ 12.1pts	9.9%	△ 8.1pts

※総売上額には免税対象とならない飲食サービス売上げ等も含まれます(税別)

		免税売上(万円)					免税割合				
		当年	前年	前年比	2019年	2019年比	当年	前年	前年差 (pts)	2019年	2019年差 (pts)
2023	2月	226,152	11,283	△ 1904.4%	167,735	△ 34.8%	14.6%	0.9%	△ 13.7	9.9%	△ 4.7
	3月	113,084	9,375	△ 1106.2%	172,657	▼ 34.5%	5.8%	0.6%	△ 5.2	8.3%	▼ 2.5
	4月	152,514	10,638	△ 1333.7%	199,274	▼ 23.5%	8.6%	0.7%	△ 7.9	10.9%	▼ 2.3
	5月	143,956	11,246	△ 1180.1%	161,464	▼ 10.8%	8.0%	0.7%	△ 7.3	9.0%	▼ 1.0
	6月	188,915	13,800	△ 1268.9%	146,483	△ 29.0%	10.0%	0.8%	△ 9.2	7.8%	△ 2.2
	7月	217,563	20,561	△ 958.1%	142,221	△ 53.0%	10.6%	1.2%	△ 9.4	7.3%	△ 3.3
	8月	204,311	17,404	△ 1073.9%	124,208	△ 64.5%	12.0%	1.2%	△ 10.8	7.3%	△ 4.7
	9月	237,931	17,715	△ 1243.1%	118,425	△ 100.9%	13.0%	1.1%	△ 11.9	5.7%	△ 7.3
	10月	304,274	54,331	△ 460.0%	135,393	△ 124.7%	14.7%	3.1%	△ 11.6	8.5%	△ 6.2
	11月	342,893	97,562	△ 251.5%	159,972	△ 114.3%	15.2%	4.9%	△ 10.3	8.0%	△ 7.2
	12月	349,058	122,130	△ 185.8%	142,600	△ 144.8%	12.2%	4.6%	△ 7.6	5.5%	△ 6.7
	2024	1月	245,432	98,573	△ 149.0%	122,300	△ 100.7%	12.4%	5.5%	△ 6.9	6.2%
2月		336,352	91,314	△ 268.3%	167,735	△ 100.5%	18.0%	5.9%	△ 12.1	9.9%	△ 8.1

免税売上額に占める国・地域別割合(構成比)

順位	2024年2月				2019年1月	
	国・地域名	構成比	前年同月差	2019年同月差	国・地域名	構成比
1	中国	59.7%	△ 30.9pts	▼ 24.4pts	中国	84.1%
2	台湾	15.1%	▼ 12.3pts	△ 10.3pts	台湾	4.9%
3	韓国	6.1%	▼ 1.3pts	△ 3.7pts	香港	3.0%
4	香港	5.8%	▼ 7.0pts	△ 2.8pts	韓国	2.4%
5	アメリカ	2.6%	▼ 1.8pts	△ 2.1pts	シンガポール	0.6%

注)2年以上外国に滞在する日本人が一時帰国し、入国後6か月未満である場合も免税対象となります。

これに該当する免税売上げは国・地域別構成比の計算に含めているが、ランキングからは除外しています。

(6) 京都総合観光案内所(京なび)利用者数 ※JR京都駅ビル2階

相談者数 (人)	2024年 2月	2024年 1月	前月比	2023年 2月	前年 同月比	2019年 2月	2019年 同月比
日本人	16,804	13,822	△ 21.6%	17,855	▼ 5.9%	30,073	▼ 44.1%
外国人	11,508	10,573	△ 8.8%	7,051	△ 63.2%	17,089	▼ 32.7%
合計	28,312	24,395	△ 16.1%	24,906	△ 13.7%	47,162	▼ 40.0%
外国人 比率	40.6%	43.3%	▼ 2.7 pts	28.3%	△ 12.3 pts	36.2%	△ 4.4 pts

来所者数 (自動カウント機 による)	61,242	58,010	△ 5.6%	55,620	△ 10.1%	97,711	▼ 37.3%
--------------------------	--------	--------	--------	--------	---------	--------	---------

外国人相談者における国・地域別割合

順位	2024年2月		2024年1月		2023年2月		2019年2月	
	国・地域名	構成比	国・地域名	構成比	国・地域名	構成比	国・地域名	構成比
1	中国	15.3%	韓国	17.4%	韓国	19.1%	中国	27.4%
2	韓国	14.6%	台湾	15.7%	台湾	15.0%	韓国	16.0%
3	台湾	12.0%	オーストラリア	8.5%	アメリカ	8.9%	台湾	10.2%
4	アメリカ	8.1%	アメリカ	7.7%	マレーシア	7.3%	オーストラリア	5.9%
5	オーストラリア	5.6%	中国	7.7%	香港	7.3%	アメリカ	5.1%

## (7) 為替レートの推移

時点	米ドル	ユーロ	英ポンド	豪ドル	香港ドル	台湾ドル	中国人民元	タイバーツ	韓国ウォン	
2019	1月	108.0	123.0	136.8	76.0	13.5	3.497	15.8	3.35	9.5
	2月	<b>109.4</b>	<b>123.8</b>	<b>139.6</b>	<b>76.9</b>	<b>13.6</b>	<b>3.544</b>	<b>16.1</b>	<b>3.45</b>	<b>9.7</b>
	3月	110.2	124.2	142.6	76.7	13.7	3.567	16.3	3.43	9.6
	4月	110.7	124.1	141.7	77.6	13.8	3.582	16.3	3.43	9.6
	5月	108.9	121.4	136.8	74.2	13.6	3.480	15.6	3.38	9.1
	6月	107.1	120.5	133.0	73.1	13.4	3.414	15.4	3.39	9.0
	7月	107.3	120.0	131.2	73.6	13.4	3.445	15.4	3.44	9.0
	8月	105.3	116.8	125.3	70.0	13.1	3.348	14.7	3.38	8.6
	9月	106.5	116.7	128.5	71.1	13.3	3.414	14.8	3.43	8.8
	10月	107.2	117.9	132.4	71.4	13.4	3.482	14.9	3.48	8.9
	11月	107.9	118.8	136.3	72.3	13.5	3.535	15.2	3.52	9.1
	12月	108.2	119.8	139.0	73.1	13.6	3.568	15.3	3.54	9.1
2022	1月	113.9	128.5	151.7	80.5	14.3	4.108	17.8	3.38	9.4
	2月	<b>114.2</b>	<b>129.1</b>	<b>151.9</b>	<b>80.4</b>	<b>14.3</b>	<b>4.090</b>	<b>17.9</b>	<b>3.45</b>	<b>9.4</b>
	3月	117.5	129.1	152.2	85.3	14.7	4.128	18.4	3.49	9.5
	4月	125.0	135.0	159.5	91.1	15.6	4.284	19.3	3.66	10.0
	5月	127.8	134.8	156.2	88.6	16.0	4.309	18.8	3.66	10.0
	6月	132.9	140.1	161.1	92.1	16.6	4.480	19.7	3.76	10.3
	7月	135.8	138.0	160.2	91.8	17.0	4.538	20.0	3.69	10.3
	8月	134.2	135.3	158.0	92.0	16.8	4.452	19.6	3.69	10.1
	9月	142.1	140.2	158.2	93.7	17.8	4.545	20.1	3.79	10.1
	10月	146.2	143.4	162.4	91.7	18.3	4.567	20.2	3.80	10.1
	11月	141.5	143.7	163.1	91.9	17.8	4.487	19.5	3.83	10.3
	12月	134.1	141.4	160.4	89.1	16.9	4.366	19.0	3.80	10.3
2023	1月	129.4	139.2	155.7	88.7	16.2	4.240	18.9	3.86	10.3
	2月	<b>131.8</b>	<b>140.8</b>	<b>156.5</b>	<b>89.8</b>	<b>16.5</b>	<b>4.359</b>	<b>19.1</b>	<b>3.83</b>	<b>10.2</b>
	3月	132.9	141.8	158.4	87.4	16.6	4.343	19.1	3.80	10.1
	4月	132.4	144.7	161.9	87.3	16.6	4.325	19.1	3.82	9.9
	5月	136.4	147.7	167.5	89.3	17.1	4.433	19.3	3.94	10.2
	6月	140.3	151.6	174.4	92.7	17.6	4.545	19.4	3.97	10.7
	7月	140.3	154.6	177.8	93.1	17.6	4.492	19.3	4.00	10.8
	8月	143.8	156.5	180.2	92.0	18.1	4.513	19.7	4.06	10.8
	9月	146.7	156.3	179.3	92.8	18.4	4.573	19.9	4.05	10.9
	10月	148.6	156.5	178.1	93.1	18.7	4.593	20.1	4.02	10.9
	11月	149.0	160.6	182.2	95.3	18.8	4.657	20.4	4.15	11.3
	12月	143.1	155.8	178.4	94.5	18.0	4.569	19.9	4.04	10.9
2024	1月	145.7	158.4	182.4	95.3	18.3	4.662	20.1	4.08	10.9
	2月	<b>148.5</b>	<b>159.8</b>	<b>184.8</b>	<b>95.6</b>	<b>18.7</b>	<b>4.717</b>	<b>20.4</b>	<b>4.09</b>	<b>11.0</b>

※韓国ウォンは100ウォンあたりのレート

出所)三菱UFJリサーチ&コンサルティング 外国為替相場

# 宿泊状況調査結果詳細 (2024年2月)

(公社)京都市観光協会  
(公財)京都文化交流コンベンションビューロー

国・地域		2024年(2月)														
		実人数					延べ人数					延べ部屋数				
		2024	2023	伸率	2024 構成比	2023 構成比	2024	2023	伸率	2024 構成比	2023 構成比	2024	2023	伸率	2024 構成比	2023 構成比
北米	アメリカ	13,409	8,261	62.3%	10.1%	13.1%	32,715	22,258	47.0%	10.0%	14.7%	17,527	10,981	59.6%	10.7%	13.5%
	カナダ	1,880	1,007	86.7%	1.4%	1.6%	4,723	3,243	45.6%	1.4%	2.1%	2,512	1,680	49.5%	1.5%	2.1%
	北米小計	15,289	9,268	65.0%	11.5%	14.7%	37,438	25,501	46.8%	11.4%	16.8%	20,039	12,661	58.3%	12.2%	15.6%
中南米	メキシコ	785	233	236.9%	0.6%	0.4%	2,397	704	240.5%	0.7%	0.5%	1,195	300	298.3%	0.7%	0.4%
	ブラジル	567	194	192.3%	0.4%	0.3%	1,914	698	174.2%	0.6%	0.5%	819	307	166.8%	0.5%	0.4%
	その他	724	281	157.7%	0.5%	0.4%	2,153	1,010	113.2%	0.7%	0.7%	1,059	537	97.2%	0.6%	0.7%
	南米小計	2,076	708	193.2%	1.6%	1.1%	6,464	2,412	168.0%	2.0%	1.6%	3,073	1,144	168.6%	1.9%	1.4%
ヨーロッパ	イギリス	2,770	1,430	93.7%	2.1%	2.3%	7,835	4,284	82.9%	2.4%	2.8%	3,868	2,336	65.6%	2.4%	2.9%
	フランス	1,996	1,050	90.1%	1.5%	1.7%	5,573	3,091	80.3%	1.7%	2.0%	2,846	1,714	66.0%	1.7%	2.1%
	ドイツ	1,130	642	76.0%	0.9%	1.0%	3,039	1,921	58.2%	0.9%	1.3%	1,817	1,133	60.4%	1.1%	1.4%
	イタリア	733	390	87.9%	0.6%	0.6%	2,447	1,399	74.9%	0.7%	0.9%	1,215	821	48.0%	0.7%	1.0%
	オランダ	366	208	76.0%	0.3%	0.3%	1,159	587	97.4%	0.4%	0.4%	646	367	76.0%	0.4%	0.5%
	スペイン	1,188	549	116.4%	0.9%	0.9%	3,205	1,459	119.7%	1.0%	1.0%	1,759	800	119.9%	1.1%	1.0%
	スイス	396	283	39.9%	0.3%	0.4%	1,083	877	23.5%	0.3%	0.6%	588	462	27.3%	0.4%	0.6%
	スウェーデン	250	107	133.6%	0.2%	0.2%	760	170	347.1%	0.2%	0.1%	421	100	321.0%	0.3%	0.1%
	フィンランド	220	89	147.2%	0.2%	0.1%	837	343	144.0%	0.3%	0.2%	397	192	106.8%	0.2%	0.2%
	ロシア	262	68	285.3%	0.2%	0.1%	763	256	198.0%	0.2%	0.2%	423	137	208.8%	0.3%	0.2%
	その他	1,952	926	110.8%	1.5%	1.5%	5,603	3,166	77.0%	1.7%	2.1%	3,118	1,814	71.9%	1.9%	2.2%
ヨーロッパ小計	11,263	5,742	96.2%	8.5%	9.1%	32,304	17,553	84.0%	9.8%	11.6%	17,098	9,876	73.1%	10.4%	12.2%	
東アジア	中国	39,475	3,376	1069.3%	29.8%	5.3%	94,343	8,472	1013.6%	28.7%	5.6%	47,971	5,059	848.2%	29.2%	6.2%
	台湾	24,482	13,951	75.5%	18.5%	22.1%	56,979	31,072	83.4%	17.4%	20.5%	27,241	15,780	72.6%	16.6%	19.4%
	香港	5,760	5,552	3.7%	4.3%	8.8%	13,429	11,817	13.6%	4.1%	7.8%	6,675	6,487	2.9%	4.1%	8.0%
	韓国	13,719	10,361	32.4%	10.3%	16.4%	29,553	21,634	36.6%	9.0%	14.3%	14,791	11,605	27.5%	9.0%	14.3%
	東アジア小計	83,436	33,240	151.0%	62.9%	52.6%	194,304	72,995	166.2%	59.2%	48.2%	96,678	38,931	148.3%	58.8%	48.0%
東南アジア	フィリピン	850	791	7.5%	0.6%	1.3%	2,465	1,174	110.0%	0.8%	0.8%	1,153	841	37.1%	0.7%	1.0%
	ベトナム	628	158	297.5%	0.5%	0.3%	1,104	269	310.4%	0.3%	0.2%	503	130	286.9%	0.3%	0.2%
	タイ	2,102	1,516	38.7%	1.6%	2.4%	5,011	3,247	54.3%	1.5%	2.1%	2,478	1,691	46.5%	1.5%	2.1%
	インドネシア	1,584	1,359	16.6%	1.2%	2.2%	3,650	2,252	62.1%	1.1%	1.5%	1,633	1,401	16.6%	1.0%	1.7%
	マレーシア	2,738	1,558	75.7%	2.1%	2.5%	6,648	4,221	57.5%	2.0%	2.8%	2,950	2,014	46.5%	1.8%	2.5%
	シンガポール	2,755	2,517	9.5%	2.1%	4.0%	7,724	6,916	11.7%	2.4%	4.6%	3,868	3,516	10.0%	2.4%	4.3%
	インド	401	477	-15.9%	0.3%	0.8%	1,179	468	151.9%	0.4%	0.3%	662	528	25.4%	0.4%	0.7%
	その他	441	351	25.6%	0.3%	0.6%	1,484	1,082	37.2%	0.5%	0.7%	780	589	32.4%	0.5%	0.7%
東南アジア小計	11,499	8,727	31.8%	8.7%	13.8%	29,265	19,629	49.1%	8.9%	13.0%	14,027	10,710	31.0%	8.5%	13.2%	
中東	イスラエル	126	142	-11.3%	0.1%	0.2%	341	363	-6.1%	0.1%	0.2%	200	224	-10.7%	0.1%	0.3%
	カタール	37	13	184.6%	0.0%	0.0%	60	33	81.8%	0.0%	0.0%	34	11	209.1%	0.0%	0.0%
	UAE	163	105	55.2%	0.1%	0.2%	443	294	50.7%	0.1%	0.2%	186	150	24.0%	0.1%	0.2%
	サウジアラビア	87	84	3.6%	0.1%	0.1%	192	134	43.3%	0.1%	0.1%	104	67	55.2%	0.1%	0.1%
	トルコ	49	19	157.9%	0.0%	0.0%	212	54	292.6%	0.1%	0.0%	134	32	318.8%	0.1%	0.0%
	その他	188	133	41.4%	0.1%	0.2%	535	262	104.2%	0.2%	0.2%	297	185	60.5%	0.2%	0.2%
	中東小計	650	496	31.0%	0.5%	0.8%	1,783	1,140	56.4%	0.5%	0.8%	955	669	42.8%	0.6%	0.8%
オセアニア	オーストラリア	6,040	2,983	102.5%	4.6%	4.7%	19,041	8,974	112.2%	5.8%	5.9%	9,126	4,713	93.6%	5.5%	5.8%
	ニュージーランド	574	244	135.2%	0.4%	0.4%	1,746	621	181.2%	0.5%	0.4%	891	355	151.0%	0.5%	0.4%
	その他	175	160	9.4%	0.1%	0.3%	547	209	161.7%	0.2%	0.1%	294	129	127.9%	0.2%	0.2%
	オセアニア小計	6,789	3,387	100.4%	5.1%	5.4%	21,334	9,804	117.6%	6.5%	6.5%	10,311	5,197	98.4%	6.3%	6.4%
アフリカ	131	144	-9.0%	0.1%	0.2%	316	235	34.5%	0.1%	0.2%	231	134	72.4%	0.1%	0.2%	
海外その他	1,505	1,424	5.7%	1.1%	2.3%	4,948	2,122	133.2%	1.5%	1.4%	2,111	1,845	14.4%	1.3%	2.3%	
外国人合計	132,638	63,136	110.1%			328,156	151,391	116.8%			164,523	81,167	102.7%			
日本人合計	210,766	236,250	-10.8%			351,557	411,833	-14.6%			218,866	251,638	-13.0%			
合計	343,404	299,386	14.7%			679,713	563,224	20.7%			383,389	332,805	15.2%			

	2024	2023	伸率・前年同月差
販売可能客室数	548,229室	530,136室	3.4%
稼働客室数	383,389室	332,805室	15.2%
稼働率	69.9%	62.8%	7.1ポイント増
外国人比率 (延べ人数ベース)	48.3%	26.9%	21.4ポイント増
外国人比率 (延べ部屋数ベース)	42.9%	24.4%	18.5ポイント増

(注)実人数もしくは延べ人数の集計がない施設の数値については、回答のあった施設の平均値(国・地域別)をもとに算出。小数点第一位未満を四捨五入しているため、合計と一致しない場合がある。

(1)調査時期:2024年2月1日~2024年2月29日

(2)対象施設数:111ホテル(18,993室)

# 宿泊状況調査結果詳細 (2024年1月~2月累計)

(公社)京都市観光協会  
(公財)京都文化交流コンベンションビューロー

国・地域		2024年(1月~2月)														
		実人数					延べ人数					延べ部屋数				
		2024	2023	伸率	2024 構成比	2023 構成比	2024	2023	伸率	2024 構成比	2023 構成比	2024	2023	伸率	2024 構成比	2023 構成比
北米	アメリカ	25,664	15,827	62.2%	10.2%	12.3%	65,804	42,786	53.8%	26.1%	33.2%	34,963	22,077	58.4%	13.9%	17.1%
	カナダ	3,465	2,249	54.1%	1.4%	1.7%	9,240	6,392	44.6%	3.7%	5.0%	4,805	3,371	42.5%	1.9%	2.6%
	北米小計	29,129	18,076	61.1%	11.6%	14.0%	75,044	49,178	52.6%	29.8%	38.1%	39,768	25,448	56.3%	15.8%	19.7%
中南米	メキシコ	1,679	459	265.8%	0.7%	0.4%	4,878	1,372	255.5%	1.9%	1.1%	2,472	622	297.4%	1.0%	0.5%
	ブラジル	1,514	468	223.5%	0.6%	0.4%	4,975	1,628	205.6%	2.0%	1.3%	2,140	741	188.8%	0.9%	0.6%
	その他	1,505	450	234.4%	0.6%	0.3%	4,193	1,934	116.8%	1.7%	1.5%	2,132	1,020	109.0%	0.8%	0.8%
	南米小計	4,698	1,377	241.2%	1.9%	1.1%	14,046	4,934	184.7%	5.6%	3.8%	6,744	2,383	183.0%	2.7%	1.8%
ヨーロッパ	イギリス	4,475	2,493	79.5%	1.8%	1.9%	12,464	7,318	70.3%	5.0%	5.7%	6,399	4,140	54.6%	2.5%	3.2%
	フランス	3,254	1,740	87.0%	1.3%	1.3%	9,139	4,960	84.3%	3.6%	3.8%	4,790	2,855	67.8%	1.9%	2.2%
	ドイツ	2,025	1,170	73.1%	0.8%	0.9%	5,542	3,661	51.4%	2.2%	2.8%	3,274	2,203	48.6%	1.3%	1.7%
	イタリア	2,105	966	117.9%	0.8%	0.7%	7,151	3,538	102.1%	2.8%	2.7%	3,629	1,970	84.2%	1.4%	1.5%
	オランダ	784	405	93.6%	0.3%	0.3%	2,238	1,211	84.8%	0.9%	0.9%	1,236	722	71.2%	0.5%	0.6%
	スペイン	2,102	1,093	92.3%	0.8%	0.8%	5,894	2,999	96.5%	2.3%	2.3%	3,147	1,631	92.9%	1.3%	1.3%
	スイス	756	538	40.5%	0.3%	0.4%	1,885	1,570	20.1%	0.7%	1.2%	1,015	869	16.8%	0.4%	0.7%
	スウェーデン	480	241	99.2%	0.2%	0.2%	1,284	448	186.6%	0.5%	0.3%	699	257	172.0%	0.3%	0.2%
	フィンランド	324	122	165.6%	0.1%	0.1%	1,116	443	151.9%	0.4%	0.3%	551	259	112.7%	0.2%	0.2%
	ロシア	613	241	154.4%	0.2%	0.2%	1,444	623	131.8%	0.6%	0.5%	776	336	131.0%	0.3%	0.3%
	その他	3,449	1,797	91.9%	1.4%	1.4%	9,773	5,667	72.5%	3.9%	4.4%	5,339	3,230	65.3%	2.1%	2.5%
ヨーロッパ小計	20,367	10,806	88.5%	8.1%	8.4%	57,930	32,438	78.6%	23.0%	25.1%	30,855	18,472	67.0%	12.3%	14.3%	
東アジア	中国	66,669	7,469	792.6%	26.5%	5.8%	157,247	19,207	718.7%	62.5%	14.9%	80,658	10,688	654.7%	32.0%	8.3%
	台湾	45,244	29,605	52.8%	18.0%	23.0%	106,118	65,377	62.3%	42.2%	50.7%	50,926	32,503	56.7%	20.2%	25.2%
	香港	10,671	11,392	-6.3%	4.2%	8.8%	24,756	24,805	-0.2%	9.8%	19.2%	12,509	12,991	-3.7%	5.0%	10.1%
	韓国	26,746	19,501	37.2%	10.6%	15.1%	60,607	44,474	36.3%	24.1%	34.5%	30,072	23,192	29.7%	11.9%	18.0%
	東アジア小計	149,330	67,967	119.7%	59.3%	52.7%	348,728	153,863	126.6%	138.6%	119.3%	174,165	79,374	119.4%	69.2%	61.5%
東南アジア	フィリピン	1,694	1,659	2.1%	0.7%	1.3%	4,753	2,196	116.4%	1.9%	1.7%	2,517	1,578	59.5%	1.0%	1.2%
	ベトナム	919	1,044	-12.0%	0.4%	0.8%	1,601	930	72.2%	0.6%	0.7%	759	693	9.5%	0.3%	0.5%
	タイ	4,504	2,797	61.0%	1.8%	2.2%	10,011	5,877	70.3%	4.0%	4.6%	4,963	2,936	69.0%	2.0%	2.3%
	インドネシア	4,754	2,652	79.3%	1.9%	2.1%	10,395	5,085	104.4%	4.1%	3.9%	4,584	2,752	66.6%	1.8%	2.1%
	マレーシア	4,326	3,056	41.6%	1.7%	2.4%	10,559	7,479	41.2%	4.2%	5.8%	4,783	3,671	30.3%	1.9%	2.8%
	シンガポール	5,946	5,428	9.5%	2.4%	4.2%	16,247	14,576	11.5%	6.5%	11.3%	8,108	7,401	9.6%	3.2%	5.7%
	インド	787	1,192	-34.0%	0.3%	0.9%	2,340	922	153.8%	0.9%	0.7%	1,281	1,043	22.8%	0.5%	0.8%
	その他	881	795	10.8%	0.4%	0.6%	3,051	2,429	25.6%	1.2%	1.9%	1,563	1,253	24.7%	0.6%	1.0%
東南アジア小計	23,811	18,623	27.9%	9.5%	14.4%	58,957	39,494	49.3%	23.4%	30.6%	28,558	21,327	33.9%	11.3%	16.5%	
中東	イスラエル	230	250	-8.0%	0.1%	0.2%	590	584	1.0%	0.2%	0.5%	346	356	-2.8%	0.1%	0.3%
	カタール	54	46	17.4%	0.0%	0.0%	92	114	-19.3%	0.0%	0.1%	47	43	9.3%	0.0%	0.0%
	UAE	327	203	61.1%	0.1%	0.2%	781	530	47.4%	0.3%	0.4%	351	269	30.5%	0.1%	0.2%
	サウジアラビア	152	192	-20.8%	0.1%	0.1%	339	357	-5.0%	0.1%	0.3%	187	194	-3.6%	0.1%	0.2%
	トルコ	128	78	64.1%	0.1%	0.1%	386	192	101.0%	0.2%	0.1%	207	102	102.9%	0.1%	0.1%
	その他	410	307	33.6%	0.2%	0.2%	1,207	772	56.3%	0.5%	0.6%	676	477	41.7%	0.3%	0.4%
	中東小計	1,301	1,076	20.9%	0.5%	0.8%	3,395	2,549	33.2%	1.3%	2.0%	1,814	1,441	25.9%	0.7%	1.1%
オセアニア	オーストラリア	16,563	7,375	124.6%	6.6%	5.7%	50,190	20,460	145.3%	19.9%	15.9%	23,281	10,283	126.4%	9.3%	8.0%
	ニュージーランド	1,510	539	180.1%	0.6%	0.4%	4,629	1,502	208.2%	1.8%	1.2%	2,110	768	174.7%	0.8%	0.6%
	その他	187	176	6.3%	0.1%	0.1%	1,086	231	370.1%	0.4%	0.2%	576	140	311.4%	0.2%	0.1%
	オセアニア小計	18,260	8,090	125.7%	7.3%	6.3%	55,905	22,193	151.9%	22.2%	17.2%	25,967	11,191	132.0%	10.3%	8.7%
アフリカ	230	181	27.1%	0.1%	0.1%	537	344	56.1%	0.2%	0.3%	348	177	96.6%	0.1%	0.1%	
海外その他	4,560	2,799	62.9%	1.8%	2.2%	16,331	4,584	256.3%	6.5%	3.6%	5,399	3,588	50.5%	2.1%	2.8%	
外国人合計	251,686	128,995	95.1%			630,873	309,577	103.8%			313,618	163,401	91.9%			
日本人合計	408,481	459,435	-11.1%			670,644	786,072	-14.7%			420,871	491,623	-14.4%			
合計	660,167	588,430	12.2%			1,301,517	1,095,649	18.8%			734,489	655,024	12.1%			

	2024	2023	伸率・前年同月差
販売可能客室数	1,130,602室	1,113,788室	1.5%
稼働客室数	734,489室	655,024室	12.1%
稼働率	65.0%	58.8%	6.2ポイント増
外国人比率 (延べ人数ベース)	48.5%	28.3%	20.2ポイント増
外国人比率 (延べ部屋数ベース)	42.7%	24.9%	17.8ポイント増

(注)実人数もしくは延べ人数の集計がない施設の数値については、回答のあった施設の平均値(国・地域別)をもとに算出。

(1)調査時期:2024年1月1日~2月29日

(2)回答施設数:[2024]1月(110ホテル、18,900室)、2月(111ホテル、18,993室)