

令和6年2月5日

お知らせ

公益社団法人 京都市観光協会 (DMO KYOTO)
公益財団法人 京都文化交流コンベンションビューロー

京都市観光協会データ月報 (2023年12月および年次速報) について

このたび、京都市観光協会データ月報(2023年12月および年次速報)をとりまとめましたのでお知らせします。今回のホテル統計の対象施設数は110軒、旅館統計の対象施設数は25軒です。

12月の調査結果のポイント

ホテル統計

稼働率は76.7%となり、コロナ禍以後、初めて2019年同月の水準を上回った

京都市内主要ホテル110施設における2023年12月の客室稼働率は76.7%となり、前年同月の73.7%からは3.0ポイント増となった。2019年同月の76.1%からは0.6ポイント増となり、コロナ禍以後、初めて2019年同月の水準を上回った(P12,13,15)。

日本人延べ宿泊数は、前年から減少も、2か月ぶりに2019年同月の水準を上回った

調査対象施設における日本人延べ宿泊数は430,745泊となり、前月(11月)の442,259泊から2.6%減となった。調査対象施設数の変化を考慮しない場合、前年同月比は24.0%減、2019年同月比は48.4%増となった(P12)。

コロナ禍前からの調査対象かつ開業済みであった施設のみ(50施設)で比較すると、前年同月から22.6%減となった。「全国旅行支援」(2023年12月1日~12月27日)は前年同月も実施されていたが(2022年10月11日~12月27日)、前年と比べて割引率が低かったことなどが影響し、前年同月を下回ったと考えられる。2019年同月からは2.8%増となり、2か月ぶりに2019年同月を上回った。2019年当時は台風や消費税増税によって旅行需要が低下していたことが要因の一つと考えられる(P12,14)。

外国人比率は47.7%となり、12月として統計開始以降最も高い水準となった

調査対象施設における外国人延べ宿泊数は393,568泊となり、前月(11月)の468,871泊から16.1%減となった。調査対象施設数の変化を考慮しない場合、2019年同月比は67.2%増となった。

コロナ禍前からの調査対象かつ開業済みであった施設のみ(50施設)で比較すると、2019年同月比は10.7%増となり、2か月連続でコロナ禍前2019年同月を上回った(P12,14)。

総延べ宿泊者数に占める外国人比率は47.7%となった。2019年同月の44.8%からは2.9ポイント増となり、4か月連続で2019年同月を上回った。また、12月としては2014年の統計開始以降最も高い水準となった(P12,15)。

国・地域別構成比では、3か月ぶりに中国が1位となった

外国人延べ宿泊数を国・地域別構成比で見ると、中国が18.3%(2019年同月31.4%)と最も多く、次いでアメリカが15.4%(同13.5%)、台湾が13.4%(同9.3%)と続いた。3か月ぶりに中国が1位となった。なお、中国人宿泊客の2019年同月比は36.9%減となり、前月の39.1%減からは回復した。日本への直行便数が回復傾向にあることなどが影響していると考えられる(P16,17)。

平均客室単価・客室収益指数ともに2019年同月比が過去最高となった

平均客室単価は18,204円となり、前年同月の15,079円からは20.7%増、2019年同月の13,825円からは31.7%増となった。客室収益指数(平均客室単価に客室稼働率を乗じた指標で、1室あたりの売上高に相当する)は13,962円となり、前年同月の11,113円から25.6%増、2019年同月の10,521円からは32.7%増となった。平均客室単価、客室収益指数ともに2019年同月比が過去最高となった。

また、平均客室単価を米国ドル建てで換算した場合、2019年同月比は0.4%減となり、2019年同月と同水準となった(P19,20)。

旅館統計

客室稼働率は68.0%となり、4か月連続で2019年当時の水準を上回った

市内主要旅館25施設における12月の稼働率は68.0%となり、前月(11月)の77.9%から9.9ポイント減、前年同月の67.3%から0.7ポイント増、コロナ禍前である2019年同月の62.9%から5.1ポイント増となった。2019年同月を上回るのは4か月連続である。外国人比率は今年4月以降9か月連続で2019年同月を上回り続けている(P22~24)。

市場環境全般

「行こう指数」は、2019年当時の水準を上回る状況が続いている

日本人による京都観光への訪問意向「行こう指数」の2023年12月の値は118.5(2019年の平均値を100とした場合)となり、前月(11月)の150.7からは大きく下落したものの、前年同月の102.7は上回った(P27)。

京都市内における宿泊施設の施設数は前年同月比1.5%減、客室数は前年同月比2.7%減となった

2023年12月末時点での京都市内における営業許可を受けた宿泊施設の施設数は、前月から18軒開業、9軒廃業、差し引き9軒増加して、3,427軒となり、前年同月の3,478軒からは1.5%の減少となった。総客室数(推計)は57,706室となり、前年同月の59,305室から2.7%の減少となった(P32)。

日帰り客を含めた市内の日本人来街者指数は、2019年当時の水準を2か月ぶりに上回った

2023年12月の来街者指数は98.8(2019年の平均値を100とした場合)となり、2019年同月の94.6を上回った。2019年当時の水準を上回るのは2か月ぶりである(P33)。

市内4百貨店の免税売上額は約34.9億円となり、統計開始以降最高額となった

2023年12月の市内4百貨店における免税売上額は約34.9億円と前月(11月)の約34.3億円から増加した。コロナ禍前である2019年12月(約14.3億円)からは円安の影響もあり144.8%増となっており、統計開始以降最高額となった。免税売上額に占める中国人の割合は47.8%(2019年同月は71.7%)となった(P35)。

観光案内所の来所者数は、2019年当時の水準まで至っていない

2023年12月の来所者数は前月(11月)から19.0%減となった。2019年同月比でも32.3%減に留まっており、客室稼働率等と比べると回復していない。外国人比率は44.0%となり、2019年同月の39.0%から5.0ポイント増加した(P36)。

今後の見通し

12月時点の今後の客室稼働率の予測値は、1月56.6%(2019年同月65.6%)、2月60.0%(同78.5%)、3月72.3%(同85.0%)となった。2月は春節休暇(2024年2月10日~2月17日)があり、例年であれば中華圏の宿泊客が増加する時期ではあるが、現時点では予約状況への影響は限定的である。一方、3月下旬の桜の開花シーズンやイースター休暇の予約は増えつつあり、円安を背景に欧米系の訪日客を中心とした一定の需要が期待できる(P15)。

ホテル統計

2023年客室稼働率は73.4%となり、前年の52.0%を上回ったものの、2019年の水準まで至っていない

京都市内主要ホテル(109軒～115軒※月によって異なる)の2023年の客室稼働率は73.4%となった。前年の52.0%を21.4ポイント上回ったものの、コロナ禍前2019年の81.3%からは7.9ポイント減に留まった。2023年は、入国時水際対策の撤廃、中国人の団体旅行の解禁、歴史的な円安の影響で、月を追うごとに2019年当時の水準に近づくように稼働率の上昇が続いたが、2019年同月を上回ったのは12月のみであり、年単位での比較では2019年に届かなかった。

2023年平均客室単価は18,199円、客室収益指数は13,356円となり、2019年を上回る水準となった

京都市内主要ホテルの2023年の平均客室単価は18,199円となり、前年の13,406円、2019年の15,610円を上回った。年間の平均客室単価は2014年の統計開始以降、最高値となった。客室収益指数(平均客室単価に客室稼働率を乗じた指標で、1室あたりの売上高に相当する)は13,356円となり、前年の6,977円、2019年の12,691円を上回った。原材料費の高騰や人手不足の影響により、利益確保のために稼働率よりも価格重視にシフトした施設が増えていたと考えられる。

主要指標の年次推移

	客室稼働率(%)	平均客室単価 (円)	客室収益指数 (円)
2015年	85.8	データ無し	データ無し
2016年	88.2	16,348	14,425
2017年	88.0	16,583	14,596
2018年	85.2	16,144	13,748
2019年	81.3	15,610	12,691
2020年	34.6	12,408	4,293
2021年	30.2	11,455	3,457
2022年	52.0	13,406	6,977
2023年	73.4	18,199	13,356

京都市内主要ホテルの客室稼働率(%)

	2023年	2022年	前年差 (pts)	2019年	2019年差 (pts)
1月	55.2	32.3	△22.9	65.6	▲ 10.3
2月	63.1	31.2	△31.9	78.5	▲ 15.4
3月	78.0	45.2	△32.8	85.0	▲ 7.0
4月	78.8	45.8	△33.0	89.9	▲ 11.0
5月	76.5	49.1	△27.4	83.1	▲ 6.6
6月	72.2	50.0	△22.3	79.8	▲ 7.6
7月	66.3	47.1	△19.2	77.1	▲ 10.8
8月	69.3	49.9	△19.4	83.1	▲ 13.8
9月	75.8	54.2	△21.6	82.9	▲ 7.1
10月	82.9	63.7	△19.2	86.1	▲ 3.2
11月	85.5	79.5	△6.0	88.4	▲ 2.9
12月	76.7	73.7	△3.1	76.1	△ 0.6
年間	73.4	52.0	△21.3	81.3	▲ 7.9

京都市内主要ホテルの平均客室単価(円)

	2023年	2022年	前年比	2019年	2019年比
1月	14,365	12,064	△19.1%	12,712	△13.0%
2月	13,626	10,204	△33.5%	12,628	△7.9%
3月	19,754	13,758	△43.6%	17,185	△14.9%
4月	22,451	14,237	△57.7%	22,341	△0.5%
5月	19,326	14,057	△37.5%	17,318	△11.6%
6月	15,533	11,338	△37.0%	13,181	△17.8%
7月	17,491	12,613	△38.7%	13,966	△25.2%
8月	16,303	11,967	△36.2%	13,838	△17.8%
9月	16,179	11,868	△36.3%	13,175	△22.8%
10月	20,329	14,782	△37.5%	16,739	△21.4%
11月	24,458	18,406	△32.9%	20,186	△21.2%
12月	18,204	15,079	△20.7%	13,825	△31.7%
年間加重平均	18,199	13,406	△35.7%	15,610	△16.6%

京都市内主要ホテルの客室収益指数(円)

	2023年	2022年	前年比	2019年	2019年比
1月	7,935	3,896	△103.7%	8,333	▼4.8%
2月	8,592	3,182	△170.0%	9,908	▼13.3%
3月	15,410	6,213	△148.0%	14,611	△5.5%
4月	17,696	6,527	△171.1%	20,077	▼11.9%
5月	14,780	6,897	△114.3%	14,394	△2.7%
6月	11,216	5,664	△98.0%	10,518	△6.6%
7月	11,602	5,947	△95.1%	10,772	△7.7%
8月	11,293	5,968	△89.2%	11,495	▼1.8%
9月	12,259	6,430	△90.7%	10,918	△12.3%
10月	16,855	9,418	△79.0%	14,418	△16.9%
11月	20,904	14,627	△42.9%	17,841	△17.2%
12月	13,969	11,110	△25.7%	10,522	△32.8%
年間加重平均	13,356	6,977	△91.4%	12,691	△5.2%

旅館統計

2023年の客室稼働率は61.1%となり、前年の47.5%を上回り、2019年の水準にまで回復した

京都市内主要旅館(25軒～28軒※月によって異なる)の2023年の客室稼働率は61.1%となり、前年の47.5%を13.6ポイント上回った。2019年の61.7%からは0.6%減となり、ほぼコロナ禍前2019年と同水準にまで回復したといえる。ただ、人手不足の影響などで販売可能客室数を減らしている施設もあることや、新型コロナウイルスの影響の余波で今なお修学旅行の1室あたりの利用人数を減らして受け入れている施設もあるなど、2019年と同水準の稼働率でも経営に対する影響は異なることに留意が必要である。

京都市内主要旅館の稼働率の年次推移(%)

	2023年	2022年	前年差 (pts)	2019年	2019年差 (pts)
1月	39.1	18.8	△ 20.4	42.2	▼ 3.0
2月	41.3	14.9	△ 26.4	47.1	▼ 5.8
3月	55.8	27.9	△ 27.9	57.2	▼ 1.4
4月	65.8	30.4	△ 35.4	79.2	▼ 13.4
5月	75.3	64.0	△ 11.4	77.6	▼ 2.3
6月	74.2	62.5	△ 11.6	69.9	△ 4.2
7月	44.2	37.6	△ 6.6	50.4	▼ 6.2
8月	43.1	25.8	△ 17.3	47.3	▼ 4.2
9月	68.8	59.8	△ 9.0	61.1	△ 7.7
10月	72.7	60.0	△ 12.7	70.0	△ 2.7
11月	77.9	69.2	△ 8.7	71.3	△ 6.6
12月	68.0	67.3	△ 0.7	62.9	△ 5.1
年間	61.1	47.5	△ 13.6	61.7	▼ 0.6

注) 集計過程で補正処理を行っている都合上、各種指標には小数点以下の端数が発生しており、伸率・差の値は上記の整数値で計算した場合と必ずしも一致しない場合があります。

参考：新型コロナウイルス感染症に伴う緊急事態宣言等の期間

時期	京都	東京	海外渡航規制など		
2020年	1月				
	2月		中国人の入国を禁止 2/6～		
	3月		外国人の入国を原則禁止 3/19～		
	4月	緊急事態宣言（1回目）4/16～5/21	緊急事態宣言（1回目）4/7～5/25		
	5月	他府県への移動自粛 5/22～6/19	他府県への移動自粛 5/26～6/19		
	6月	京都で食べよう、泊まろうキャンペーン 6/19～9/30			
	7月				
	8月	GoToトラベルキャンペーン 7/22～12/27			
	9月				
	10月		GoToトラベルキャンペーン 10/1～12/27 ※東京が目的地		
	11月		もっとTokyo 10/23～11/28	一部地域の外国人のビジネス往來を解禁 11/1～	
	12月				
2021年	1月	緊急事態宣言（2回目）1/14～2/28	緊急事態宣言（2回目）1/8～3/21	すべての国からの外国人の新規入国を原則停止 12/28～	
	2月				
	3月				
	4月	まん延防止等重点措置 4/12～4/24	まん延防止等重点措置 4/12～4/24		
	5月	緊急事態宣言（3回目）4/25～6/20	緊急事態宣言（3回目）4/25～6/20		
	6月	まん延防止等重点措置 6/21～7/11	まん延防止等重点措置 6/21～7/11		
	7月				
	8月	まん延防止等重点措置 8/2～8/19	緊急事態宣言（4回目）7/12～9/30		
	9月	緊急事態宣言（4回目）8/20～9/30			
	10月				
	11月	きょうと魅力再発見旅プロジェクト 10/22～2/1 ※1/4～近畿府県民に拡大 ※1/12～近畿府県民、順次新規予約停止	KYOTOagain! 11/1～12/31	外国人の新規入国を条件付きで解禁 11/8～ 外国人の新規入国を原則停止 11/30～	
	12月				
2022年	1月	平日キャンペーン 1/17～2/28	まん延防止等重点措置 1/21～3/21		
	2月	まん延防止等重点措置 1/27～3/21			
	3月	きょうと魅力再発見旅プロジェクト 3/22～10/10		観光目的以外の外国人の新規入国を容認 日本人を含む入国上限 1日5,000人に 3/1～	
	4月				
	5月	※GW（4/30～5/8）を除く			
	6月	※6/1～近畿府県民に拡大（奈良県民除く）		入国上限 1日20,000人に 6/1～ 添乗員付きパッケージツアー客の受入再開 6/10～	
	7月	※7/1～奈良県民に拡大			
	8月	※7/15～9/11大阪府民は対象外			
	9月	※9/12～大阪府民に拡大	京都「にち・とま」キャンペーン 8月お盆明け～10/31	もっとTokyo 9/1～6/30 ※年末年始・GWを除く	入国上限 1日5万人に 添乗員なしのパッケージツアー受入 9/7～ 入国上限 撤廃 個人旅行者の入国解禁など 10/11～
	10月	全国旅行支援（京都） 10/11～12/27	全国旅行支援（東京） 10/20～12/27		
	11月				
	12月				
2023年	1月	全国旅行支援（京都） 1/10～6/30 ※GW期間を除く	全国旅行支援（東京） 1/10～6/30 ※GW期間を除く		
	2月				
	3月				
	4月				
	5月				
	6月			水際対策 終了 ワクチン証明書等の提出不要に 4/29～	
	7月				
	8月			中国 団体旅行解禁 8/10～	
	9月				
	10月				
	11月				
	12月	全国旅行支援（京都） 12/1～12/27			
2024年	1月	全国旅行支援（京都） 1/9～1/31			

12月の調査結果のポイント	1
ホテル統計	1
旅館統計	2
市場環境全般	2
今後の見通し	2
2023年 年次速報	3
ホテル統計	3
旅館統計	6
京都市観光協会データ月報（2023年12月）本編	8
調査概要	9
(1) 全体概要	9
(2) 調査対象	9
(3) 分析数値	9
(4) 休業の扱いについて	9
(5) データ分析用ダッシュボードの提供について	10
(6) その他	10
ホテル統計	12
(1) 主要指標の一覧	12
(2) 延べ宿泊数 2019年同月比の推移	14
(3) 客室稼働率・外国人比率の推移	15
(4) 国・地域別の延べ宿泊数 構成比	16
(5) 国・地域別の延べ宿泊数 前年同月比・2019年同月比（単位：%）	17
(6) 入国制限緩和以降の中国人延べ宿泊者数の2019年同月比（2019年から調査対象施設のみ）	17
(7) 外国人宿泊者実人数、訪日外国人の前月比、2019年同月	18
(8) 平均客室単価および客室収益指数	19
旅館統計	22
(1) 主要指標の一覧	22
(2) 稼働率の推移、延べ宿泊数の前年同月比・2019年同月比の推移、外国人比率の推移	23
(3) 販売可能客室数の“本来の販売可能客室数”からの割合の推移	24
市場環境全般	25
(1) 宿泊予約サイトにおける12週間先までの客室販売価格の推移	25
(2) 京都観光意向指数（通称：行こう指数）	27
(3) 国内主要空港別の国際線到着便座席数の推移・方面別の国際線到着便座席数の推移	31
(4) 京都市内の宿泊施設数・客室の推移	32
(5) ビッグデータにもとづく京都市内の人流・滞在状況	33
(6) 京都市内4百貨店における免税売上げ	35
(7) 京都総合観光案内所（京なび）利用者数 ※ JR京都駅ビル2階	36
(8) 為替レートの推移	37
京都110ホテル宿泊状況調査結果 集計表（2023年12月）	38

調査概要

(1) 全体概要

- 京都市内における日本人および外国人の宿泊状況等をタイムリーに把握できるよう、平成26年(2014年)4月以降、京都市内の主な宿泊施設の協力を得て、国・地域別の調査(「実人数」「延べ泊数」「延べ部屋数」)を毎月実施。※全国で唯一の取組(京都市観光協会調べ)。
- なお、本調査では、ビジネス、観光を問わず、日本国籍以外のパスポートを有する人すべてを「外国人」として定義しています。

(2) 調査対象

2023年12月時点	ホテル		旅館	
	施設数	客室数	施設数	客室数
調査対象	110	18,925	25	604
市内全体 ^{※1}	270	36,416	367	5,311
カバー率	40.7%	52.0%	6.8%	11.4%

- ※1 平成30年の旅館業法改正にともないホテル・旅館の区分が廃止されたため、市内全体におけるホテルの施設数および客室数は、区分が廃止される直前までの旅館の数値に変動が無いものと仮定して算出している。
- ※2 前年と本年では対象施設数が異なる場合があるため、今回発表する前年の数値は昨年の発表値と異なる。
- ※3 P20の客室収益指数(RevPAR)等の数値は、ホテルデータサービス会社STR(本社:イギリス・ロンドン)からの提供によるもので、上記ホテル施設数とは対象が一部異なる。

(3) 分析数値

「販売可能客室数」...日々販売されている客室数の月間累積値を示す。

例)100部屋を有する施設にて、20室が改装工事中、80室を30日間販売していた場合

販売可能客室数:80室×30日=2,400室

「客室稼働率」...「販売可能客室数」における「稼働客室数」の割合

「外国人比率」...「総延べ人数」における「外国人延べ人数」の割合

「構成比」...「外国人延べ人数」における「各国・地域の延べ人数」の割合

「伸率」...「前年の各国・地域の延べ人数」に対する「本年の各国・地域の延べ人数」の伸率

(4) 休業の扱いについて

調査対象期間(2023年12月1日~12月31日)中、対象施設が臨時的に休業した場合は、通常営業していた期間のみを対象にして客室稼働率を算出します。

例)100部屋を有する施設が、以下のように営業をしていた場合

① 12月1日~10日期間(10日)は100室のまま通常営業し、利用のあった客室数は200室

② 12月11日~20日期間(10日)は50室に絞って営業し、利用のあった客室数は100室

③ 12月21日~31日の期間(11日)は休業

販売可能客室数:100室×10日(①期間)+50室×10日(②期間)=1,500室

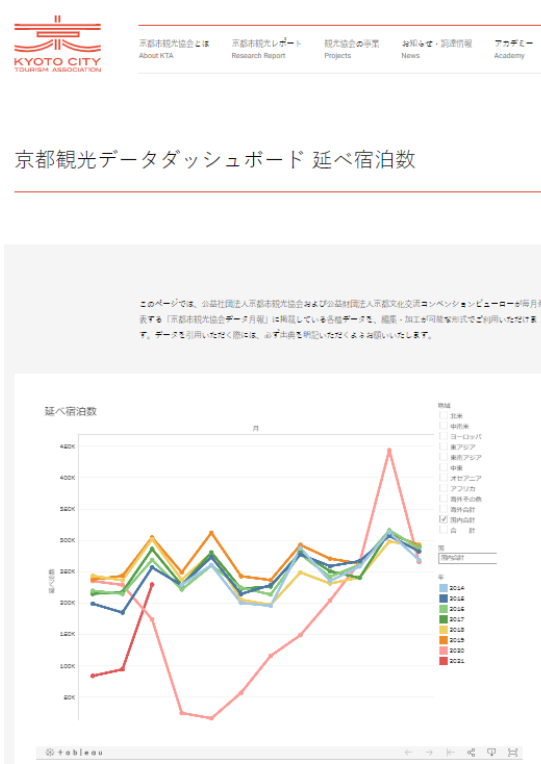
客室稼働率:利用のあった客室数300室÷営業期間中の販売可能客室数1,500室=20%

調査対象施設における2023年12月の臨時休業状況

臨時休業日数	全日休業 (31日間)	20日以上 ～31日未満	10日以上 ～20日未満	10日未満	休業なし
ホテル施設数	0(0.0%)	0(0.0%)	0(0.0%)	0(0.0%)	110(100%)
旅館施設数	1(4.0%)	0(0.0%)	3(12.0%)	15(60.0%)	6(24.0%)

(5) データ分析用ダッシュボードの提供について

これまでデータ月報で発表してきた各種データを、自由に分析・加工していただける機能(Tableauダッシュボード)を、京都市観光協会ウェブサイト内にて提供しております。

利用方法	<p>京都市観光協会公式HP</p> <p>https://www.kyokanko.or.jp/dashboard</p> <p>申込フォームより必要事項をご記入の上、ご利用ください</p>
利用可能データ	<ul style="list-style-type: none"> ● 延べ宿泊数、実宿泊客数、稼働客室数の 前年同月比の月次推移 ● 客室稼働率の月次推移 ● 1部屋当たり宿泊客数、1人当たり宿泊日数の月次推移 ● 国・地域別の延べ宿泊数の 前年同月比の月次推移 ● 平均客室単価および客室収益指数の月次推移 ● 行こう指数の月次推移 ● 市内開業済・開業予定の 宿泊施設の位置情報(Googleマイマップ)
分析画面イメージ	 <p>分析項目によっては、年月などの時点や、国籍・地域などで絞り込んだ表示切替を瞬時に行うことができます。</p> <p>Excel形式等でダウンロードすることができ、用途に合わせて自由に分析、デザイン加工などをいただくことができます。</p>

(6) その他

- 京都市観光協会データ月報は、調査対象施設のみなさまのご協力、ならびに京都市観光協会会員および京都文化交流コンベンションビューロー賛助会員からの会費をもとに運営しております。
- 本資料の数値を引用する場合は、「出典:京都市観光協会データ月報」を明示してください。ただし、P20のSTRデータについては、STRの書面による許諾を伴わない再出版もしくは二次使用は固く禁じられています。報道・メディア媒体への掲載については、(公社)京都市観光協会(担当:堀江)までお問合せください。
- 各種数値は、データ提供元である宿泊施設等からの訂正等により、後日予告なく修正される場合があります。原則として、後から発表される数値を正しいものとして利用いただくようお願いいたします。
- 京都市全体の観光動向の把握については、ほぼすべての市内宿泊施設(旅館業法許可施設)を対象とする「京都観光総合調査」(京都市から年1回発表)が基本指標となります。当調査は、インバウンドマーケットの傾向を把握するための、京都市内の主な宿泊施設を対象とする標本調査であるため、その他ホテルや旅館、簡易宿所、いわゆる「民泊」等に宿泊した外国人客は含まれておらず、訪日外客数(日本全体)との比較等も参考分析という位置づけとなります。
- ご協力いただいている本調査対象ホテルには、エリア・客室数・ADRなどに分類集計したデータ、日毎稼働率の実績・予約データ(いずれも非公開)を毎月ご提供しております。調査参画をご希望の場合は、下記までお問合せください。

<本件に関するお問合せ先>

公益社団法人 京都市観光協会

TEL:075-213-0070 e-mail:marketing@kyokanko.or.jp

担当:企画推進課 神田、堀江

ホテル統計

(1) 主要指標の一覧

指標	2023年12月	2023年11月	前月 伸率・差	2022年12月	前年同月 伸率・差	2019年12月	2019年 同月 伸率・差
調査・集計時点	2023年12月	2023年11月	—	2023年12月	—	2020年12月	—
調査対象施設数	110	112	—	110	—	65	—
販売可能客室数	586,675 室	568,852 室	△3.1%	583,496 室	△0.5%	382,105 室	△53.5%
稼働客室数	450,180 室	486,195 室	▼7.4%	429,902 室	△4.7%	290,809 室	△54.8%
客室稼働率	76.7 %	85.5 %	▼8.8pts	73.7 %	△3.0pts	76.1 %	△0.6pts
日本人延べ宿泊数	430,745 泊	442,259 泊	▼2.6%	566,739 泊	▼24.0%	290,235 泊	△48.4%
外国人延べ宿泊数	393,568 泊	468,871 泊	▼16.1%	181,292 泊	△117.1%	235,446 泊	△67.2%
総延べ宿泊数	824,313 泊	911,130 泊	▼9.5%	748,031 泊	△10.2%	525,681 泊	△56.8%
外国人比率	47.7 %	51.5 %	▼3.8pts	24.2 %	△23.5pts	44.8 %	△2.9pts
1部屋当たり宿泊客数	1.83 人	1.87 人	▼0.04人	1.74 人	△0.09人	1.81 人	△0.02人
1人当たり宿泊日数	2.10 泊	2.23 泊	▼0.13泊	1.94 泊	△0.16泊	1.84 泊	△0.26泊

コロナ禍前からの調査対象かつ開業済みであった施設のみに絞った場合の主要指標

指標	2023年12月	2023年11月	前月 伸率・差	2022年12月	前年同月 伸率・差	2019年12月	2019年 同月 伸率・差
調査・集計時点	2023年12月	2023年11月	—	2023年12月	—	2020年12月	—
調査対象施設数	50	50	—	50	—	50	—
販売可能客室数	359,073 室	347,490 室	△3.3%	359,104 室	▼0.0%	347,137 室	△3.4%
稼働客室数	277,343 室	298,060 室	▼7.0%	272,863 室	△1.6%	267,313 室	△3.8%
客室稼働率	77.2 %	85.8 %	▼8.6pts	76.0 %	△1.2pts	77.0 %	△0.2pts
日本人延べ宿泊数	286,904 泊	293,417 泊	▼2.2%	370,623 泊	▼22.6%	279,106 泊	△2.8%
外国人延べ宿泊数	225,421 泊	255,701 泊	▼11.8%	114,957 泊	△96.1%	203,547 泊	△10.7%
総延べ宿泊数	512,325 泊	549,118 泊	▼6.7%	485,580 泊	△5.5%	482,653 泊	△6.1%
外国人比率	44.0 %	46.6 %	▼2.6pts	23.7 %	△20.3pts	42.2 %	△1.8pts
1部屋当たり宿泊客数	1.85 人	1.84 人	△0.00人	1.78 人	△0.07人	1.81 人	△0.04人
1人当たり宿泊日数	2.01 泊	2.09 泊	▼0.08泊	1.91 泊	△0.10泊	1.82 泊	△0.20泊

注) 集計過程で補正処理を行っている都合上、各種指標には小数点以下の端数が発生しており、伸率・差の値は上記の整数値で計算した場合と必ずしも一致しない場合があります。

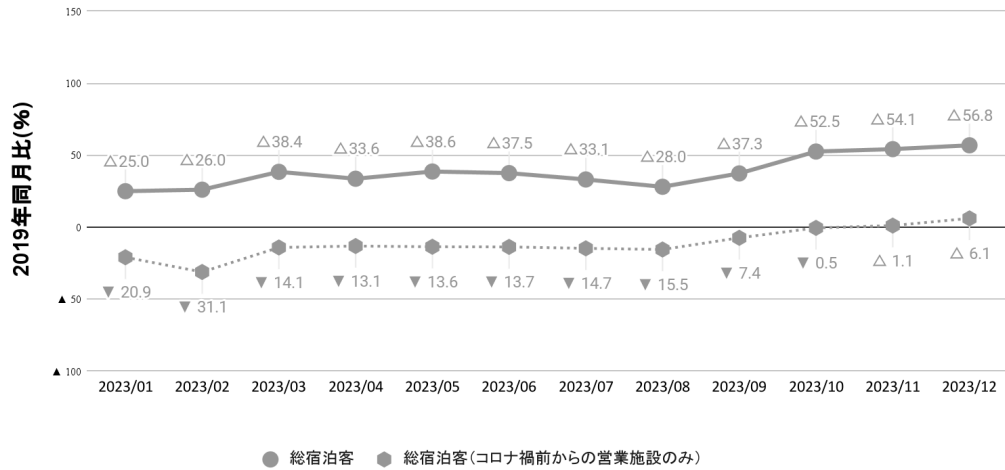
【参考】京都市全体および日本全体との比較(単位 %)

年	月	客室稼働率			延べ宿泊数 前年比			延べ宿泊数 外国人比率		
		ホテル	京都市	日本	ホテル	京都市	日本	ホテル	京都市	日本
		統計	全体	全体	統計	全体	全体	統計	全体	全体
2020	1	66.8	57.3	62.3	△6.0	△89.8	△1.1	49.9	43.9	22.5
	2	54.3	49.2	59.9	▼28.7	△27.8	▼14.0	28.5	28.3	13.0
	3	29.6	31.6	35.9	▼64.2	▼33.9	▼53.2	14.2	15.8	4.7
	4	6.1	6.6	17.2	▼94.8	▼89.8	▼80.9	4.2	4.2	2.1
	5	8.1	5.6	13.6	▼96.0	▼92.2	▼84.9	0.8	3.0	1.7
	6	14.6	14.1	24.8	▼86.8	▼76.7	▼68.9	0.7	2.4	1.3
	7	20.0	20.7	32.5	▼74.6	▼59.7	▼58.3	0.5	1.6	1.0
	8	23.4	22.1	34.7	▼70.2	▼53.4	▼58.6	0.4	1.0	0.8
	9	32.6	30.6	40.3	▼55.5	▼33.6	▼46.6	0.4	0.8	0.7
	10	40.6	38.1	48.5	▼41.4	▼26.3	▼35.2	0.4	0.9	0.8
	11	63.3	57.3	52.8	▼9.9	△8.6	▼30.5	0.6	1.2	1.3
	12	39.0	36.9	42.5	▼37.8	▼19.7	▼40.9	0.7	1.1	1.8
2021	1	13.4	14.4	26.2	▼79.2	▼77.3	▼59.9	1.6	2.2	2.6
	2	19.7	19.2	30.5	▼61.8	▼64.9	▼52.9	0.6	0.8	1.2
	3	31.4	32.1	40.2	△25.8	△2.4	△14.0	1.3	2.1	1.0
	4	21.1	20.9	35.8	△384.9	△228.3	△131.2	0.7	0.8	1.0
	5	14.0	13.5	30.1	△360.7	△194.4	△163.0	0.6	0.8	1.2
	6	19.7	18.4	32.4	△92.7	△42.7	△37.6	0.5	0.8	1.2
	7	30.1	28.7	43.4	△87.7	△46.4	△38.6	0.5	0.9	2.5
	8	26.6	25.2	40.5	△34.4	△9.2	△18.5	0.5	1.0	1.9
	9	27.1	24.2	35.2	▼13.1	▼30.5	▼13.8	0.5	0.6	1.2
	10	38.8	34.1	46.7	▼2.9	▼19.0	▼2.6	0.6	0.8	0.9
	11	58.9	55.4	54.1	△1.6	▼8.0	△5.4	0.5	0.7	0.9
	12	55.2	48.2	54.1	△55.6	△36.8	△40.0	0.4	0.7	0.8
2022	1	32.3	29.1	39.2	△187.2	△104.3	△64.5	0.4	0.6	0.8
	2	31.2	27.9	38.4	△99.0	△43.7	△32.0	0.4	0.6	0.9
	3	45.2	41.3	47.5	△54.0	△34.4	△22.6	0.6	1.1	1.0
	4	45.8	42.7	50.5	△161.1	△111.3	△49.9	0.9	1.0	1.6
	5	49.1	45.9	51.2	△348.4	△272.9	△79.4	1.1	1.6	1.8
	6	50.0	46.3	53.3	△232.3	△189.3	△75.9	1.7	1.5	1.8
	7	47.1	44.8	54.8	△69.3	△75.2	△33.2	2.2	2.1	1.7
	8	49.9	46.5	57.9	△112.0	△99.4	△53.2	4.0	2.4	1.5
	9	54.2	52.1	57.1	△134.0	△144.6	△75.7	3.8	3.1	2.1
	10	63.7	57.6	61.5	△88.5	△94.6	△40.2	13.1	10.4	4.8
	11	79.5	71.0	66.1	△48.4	△48.5	△26.8	17.7	17.3	8.3
	12	73.7	63.7	63.3	△138.0	△49.7	△20.3	24.7	22.5	12.8
2023	1	55.2	46.4	53.6	△89.7	△68.3	△38.9	30.8	26.8	15.3
	2	63.1	54.2	61.8	△142.0	△120.6	△76.7	26.4	25.4	14.4
	3	78.0	68.1	66.9	△98.4	△75.0	△51.5	37.5	33.1	14.9
	4	78.8	71.0	64.3	△101.5	△102.8	△35.4	55.2	45.2	20.9
	5	76.5	70.7	65	△68.5	△69.8	△34.1	44.4	36.5	17.8
	6	72.2	65.6	64.6	△64.8	△53.4	△31.5	51.2	41.0	20.6
	7	66.7	59.6	65.6	△65.0	△48.4	△31.9	54.9	48.0	20.6
	8	69.3	63.3	70.5	△54.0	△49.8	△28.6	48.8	42.3	16.5
	9	75.8	71.4	68.7	△54.2	△48.3	△27.7	51.8	44.4	19.5
	10	82.9	77.6	71.2	△46.5	△44.4	△21.5	56.5	47.3	22.8
	11	85.8	-	-	△16.5	-	-	51.5	-	-
	12	76.7	-	-	△10.2	-	-	47.7	-	-

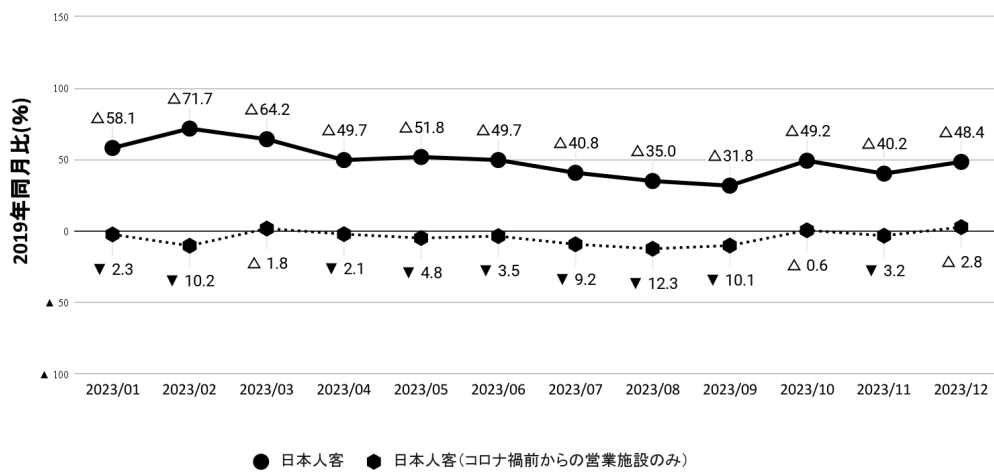
注)京都市全体および日本全体の値は、観光庁 宿泊旅行統計 2次速報値をもとに集計

(2) 延べ宿泊数 2019年同月比の推移

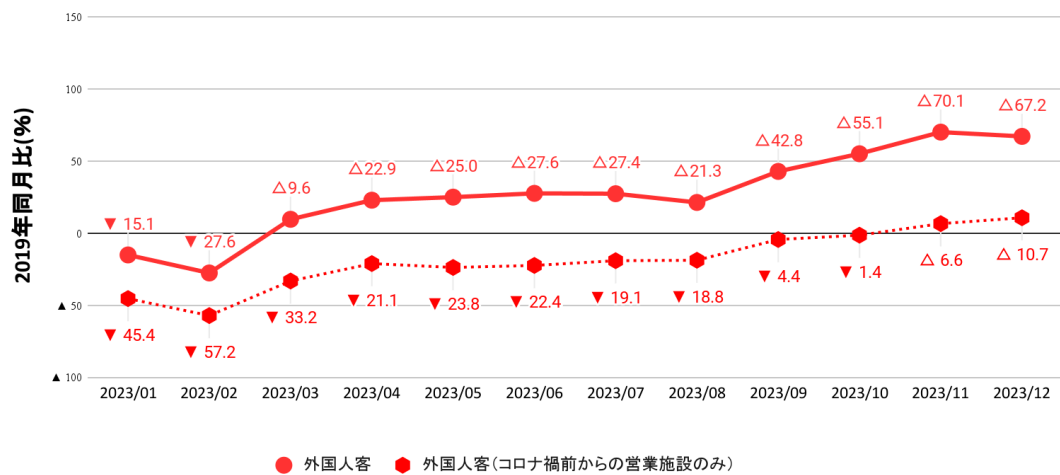
延べ宿泊数(総宿泊客)の2019年同月比



延べ宿泊数(日本人客)の2019年同月比

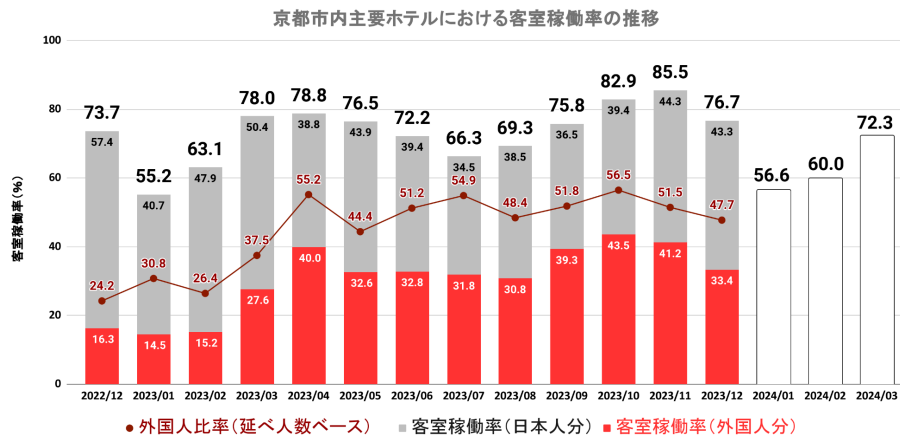


延べ宿泊数(外国人客)の2019年同月比



(3) 客室稼働率・外国人比率の推移

- 京都市内主要ホテル110施設における2023年12月の客室稼働率は76.7%となり、前年同月の73.7%からは3.0ポイント増となった。2019年同月の76.1%からは0.6ポイント増となり、コロナ禍以後、初めて2019年同月の水準を上回った。
- 外国人比率は47.7%となり、2019年同月の44.8%からは2.9ポイント増となり、4か月連続で2019年を上回った。また、12月としては2014年の統計開始以降最も高い水準となった。
- 12月時点の今後の客室稼働率の予測値は、1月56.6%(2019年同月65.6%)、2月60.0%(同78.5%)、3月72.3%(同85.0%)となった。2月は春節休暇(2024年2月10日～2月17日)があり、例年であれば中華圏の宿泊客が増加する時期ではあるが、現時点では予約状況への影響は限定的である。一方、3月下旬の桜の開花シーズンやイースター休暇の予約は増えつつあり、円安を背景に欧米系の訪日客を中心とした一定の需要が期待できる。

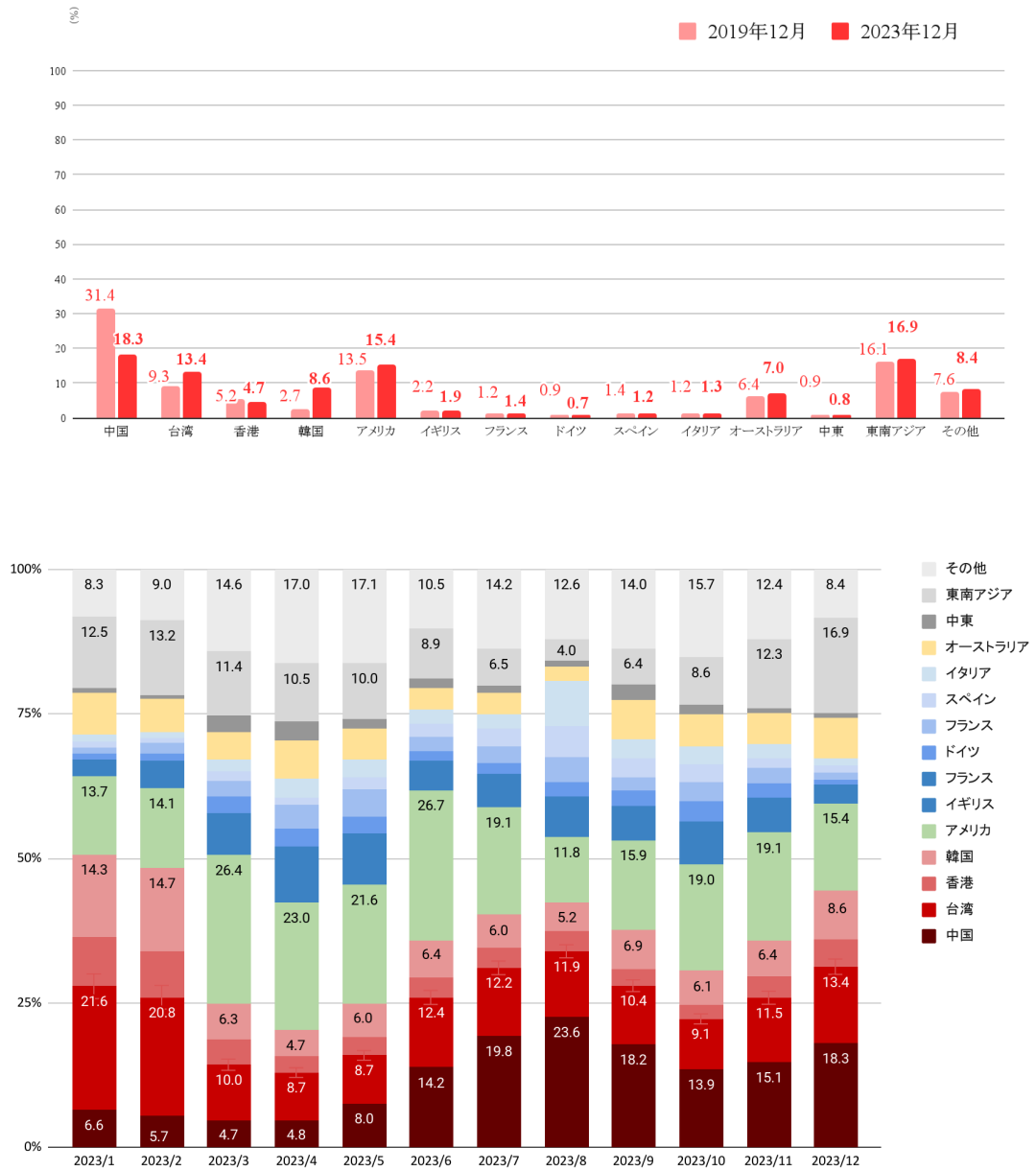


注) 客室稼働率の予測は、調査対象施設の一部における「1か月後」「2か月後」「3か月後」の客室予約状況の前年比データを2017年から収集し、実際の客室稼働率と照らし合わせることで、予測モデルを作成して算出しています。

月別の稼働率・外国人比率の2019年同月差(%)

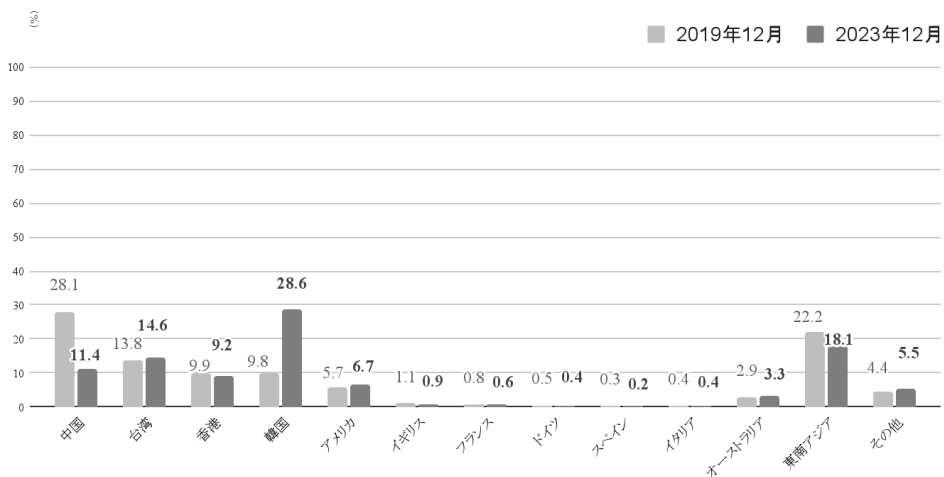
	稼働率			外国人比率		
	当年	2019年	2019年同月差 (pts)	当年	2019年	2019年同月差 (pts)
1月	55.2	65.6	▼10.4	30.8	45.3	▼14.5
2月	63.1	78.5	▼15.4	26.4	46.0	▼19.6
3月	78.0	85.0	▼7.0	37.5	47.3	▼9.8
4月	78.8	89.9	▼11.1	55.2	60.0	▼4.8
5月	76.5	83.1	▼6.6	44.4	49.2	▼4.8
6月	72.2	79.8	▼7.6	51.2	55.2	▼4.0
7月	66.3	77.1	▼10.8	54.9	57.4	▼2.5
8月	69.3	83.1	▼13.8	48.4	51.1	▼2.7
9月	75.8	82.9	▼7.1	51.8	49.8	△2.0
10月	82.9	86.1	▼3.2	56.5	55.5	△1.0
11月	85.5	88.4	▼2.9	51.5	46.6	△4.9
12月	76.7	76.1	△0.6	47.7	44.8	△2.9

(4) 国・地域別の延べ宿泊数 構成比



【参考】 訪日外客数・構成比(国・地域別) (実人数)

出典: 日本政府観光局 (JNTO)



(5) 国・地域別の延べ宿泊数 前年同月比・2019年同月比(単位 %)

	京都主要ホテル		京都主要ホテル (2019年から調査対象施設のみ)		訪日外客(JNTO)	
	前年同月比	2019年同月比	前年同月比	2019年同月比	前年同月比	2019年同月比
中国	△ 411.1	▼ 2.6	△ 394.3	▼ 36.9	△ 832.5	▼ 56.0
台湾	△ 127.0	△ 140.0	△ 109.3	△ 62.1	△ 134.7	△ 14.7
香港	△ 19.6	△ 51.1	△ 12.4	△ 13.1	△ 77.7	△ 0.6
韓国	△ 62.2	△ 431.6	△ 33.8	△ 197.3	△ 71.6	△ 215.7
アメリカ	△ 84.4	△ 90.2	△ 71.0	△ 33.5	△ 67.3	△ 26.8
イギリス	△ 112.8	△ 44.2	△ 126.8	△ 7.9	△ 56.2	▼ 13.9
フランス	△ 39.1	△ 89.2	△ 75.4	△ 4.4	△ 63.9	▼ 12.6
ドイツ	△ 102.7	△ 38.6	△ 69.8	▼ 9.3	△ 53.2	▼ 13.5
スペイン	△ 101.9	△ 51.5	△ 91.0	△ 23.4	△ 82.9	▼ 12.3
イタリア	△ 227.1	△ 74.3	△ 214.7	△ 22.9	△ 116.3	▼ 5.3
オーストラリア	△ 213.6	△ 81.5	△ 175.2	△ 21.3	△ 114.1	△ 23.2
中東	△ 103.9	△ 51.1	△ 112.6	△ 9.1	未発表	未発表
東南アジア	△ 75.5	△ 75.2	△ 56.4	△ 21.5	△ 66.6	▼ 12.2

(6) 入国制限緩和以降の中国人延べ宿泊者数の2019年同月比(2019年から調査対象施設のみ)

		2019年 同月比	前月差 (pts)
2022	10	▼ 97.1%	-
	11	▼ 94.1%	△ 3.0
	12	▼ 87.5%	△ 6.6
2023	1	▼ 91.7%	▼ 4.2
	2	▼ 95.3%	▼ 3.6
	3	▼ 88.0%	△ 7.3
	4	▼ 80.4%	△ 7.6
	5	▼ 74.7%	△ 5.7
	6	▼ 66.2%	△ 8.5
	7	▼ 59.6%	△ 6.6
	8	▼ 54.9%	△ 4.7
	9	▼ 41.4%	△ 13.5
	10	▼ 41.0%	△ 0.4
	11	▼ 39.1%	△ 1.9
	12	▼ 36.9%	△ 2.2

(7) 外国人宿泊者実人数、訪日外国人の前月比、2019年同月

- 京都市内主要ホテル110施設における2023年12月の外国人宿泊客実人数は144,516人となり、前月(11月)の160,910人から10.2%減となった(ただし、調査対象施設が異なる為、比較には留意が必要である。また、本調査には日本在住外国人も含まれている)。
- JNTOが発表した訪日外国人数は約273万人と前月比で12.0%増となった。訪日外国人数と京都市内での外国人実宿泊者数の前月比を比較すると、訪日外国人の増加に合わせて、京都市内宿泊者数が増加しているわけではなく、12月は京都が宿泊地として選ばれにくい状況であったと思われる。

	調査施設数	外国人宿泊客 実人数	前月比	2019年 同月比	訪日外国人数 (JNTO)	前月比	2019年 同月比	
2022	10	116	29,772	△ 335.2%	▼ 79.1%	498,600	△ 141.5%	▼ 80.0%
	11	112	52,220	△ 75.4%	▼ 53.5%	934,500	△ 87.4%	▼ 61.7%
	12	115	71,508	△ 36.9%	▼ 19.0%	1,370,000	△ 46.6%	▼ 45.8%
2023	1	115	70,608	▼ 1.3%	▼ 20.7%	1,497,300	△ 9.3%	▼ 44.3%
	2	110	64,192	▼ 9.1%	▼ 34.5%	1,475,300	▼ 1.5%	▼ 43.4%
	3	111	129,946	△ 102.4%	△ 0.9%	1,817,500	△ 23.2%	▼ 34.2%
	4	110	177,760	△ 36.8%	△ 18.0%	1,949,100	△ 7.2%	▼ 33.4%
	5	110	136,196	▼ 23.4%	△ 9.0%	1,898,900	▼ 2.6%	▼ 31.5%
	6	111	134,422	▼ 1.3%	▼ 5.2%	2,073,300	△ 9.2%	▼ 28.0%
	7	111	146,150	△ 8.7%	△ 2.0%	2,320,600	△ 11.9%	▼ 22.4%
	8	109	140,138	▼ 4.1%	△ 6.0%	2,156,900	▼ 7.1%	▼ 14.4%
	9	109	146,609	△ 4.6%	△ 20.6%	2,184,300	△ 1.3%	▼ 3.9%
	10	110	171,781	△ 17.2%	△ 20.5%	2,516,500	△ 15.2%	△ 0.8%
	11	112	160,910	▼ 6.3%	△ 43.2%	2,440,800	▼ 3.0%	▼ 0.0%
	12	110	144,516	▼ 10.2%	△ 63.8%	2,734,000	△ 12.0%	△ 8.2%

(8) 平均客室単価および客室収益指数

8-1. 調査対象施設の一部における主要経営指標

- 平均客室単価は18,204円となり、前年同月の15,079円からは20.7%増、2019年同月の13,825円からは31.7%増となった。客室収益指数(平均客室単価に客室稼働率を乗じた指標で、1室あたりの売上高に相当する)は13,962円となり、前年同月の11,113円から25.6%増、2019年同月の10,521円からは32.7%増となった。平均客室単価、客室収益指数ともに2019年同月比が過去最高となった。

月別の客室平均単価

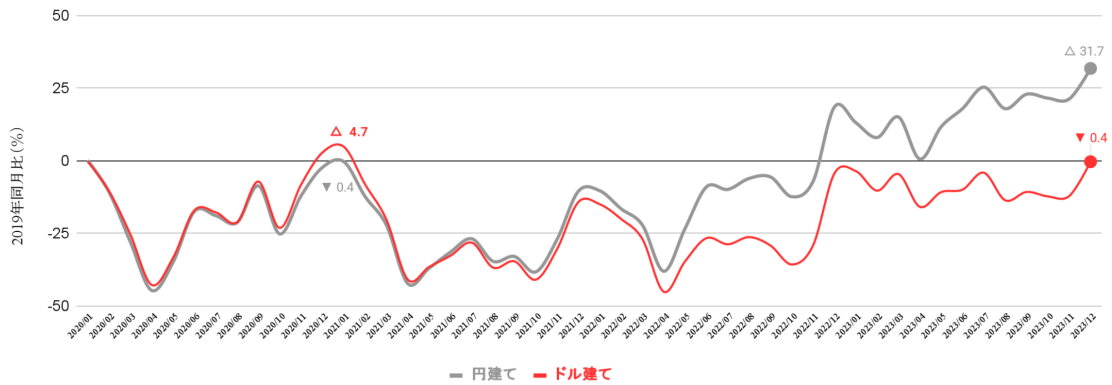
	本年(円)	前年(円)	前年比(%)	2019年(円)	2019年比(%)
2023年 1月	14,365	12,064	△ 19.1	12,712	△ 13.0
2023年 2月	13,626	10,204	△ 33.5	12,628	△ 7.9
2023年 3月	19,754	13,758	△ 43.6	17,185	△ 14.9
2023年 4月	22,451	14,237	△ 57.7	22,341	△ 0.5
2023年 5月	19,326	14,057	△ 37.5	17,318	△ 11.6
2023年 6月	15,533	11,338	△ 37.0	13,181	△ 17.8
2023年 7月	17,491	12,613	△ 38.7	13,966	△ 25.2
2023年 8月	16,303	11,967	△ 36.2	13,838	△ 17.8
2023年 9月	16,179	11,868	△ 36.3	13,175	△ 22.8
2023年 10月	20,329	14,782	△ 37.5	16,739	△ 21.4
2023年 11月	24,458	18,406	△ 32.9	20,186	△ 21.2
2023年 12月	18,204	15,079	△ 20.7	13,825	△ 31.7

月別の客室収益指数

	本年(円)	前年(円)	前年比(%)	2019年(円)	2019年比(%)
2023年 1月	7,929	3,897	△ 103.5	8,339	▼ 4.9
2023年 2月	8,598	3,184	△ 170.1	9,913	▼ 13.3
2023年 3月	15,408	6,219	△ 147.8	14,607	△ 5.5
2023年 4月	17,691	6,521	△ 171.3	20,085	▼ 11.9
2023年 5月	14,784	6,902	△ 114.2	14,391	△ 2.7
2023年 6月	11,215	5,669	△ 97.8	10,518	△ 6.6
2023年 7月	11,597	5,941	△ 95.2	10,768	△ 7.7
2023年 8月	11,298	5,972	△ 89.2	11,499	▼ 1.8
2023年 9月	12,264	6,432	△ 90.7	10,922	△ 12.3
2023年 10月	16,853	9,416	△ 79.0	14,412	△ 16.9
2023年 11月	20,912	14,633	△ 42.9	17,844	△ 17.2
2023年 12月	13,962	11,113	△ 25.6	10,521	△ 32.7

8-2. 平均客室単価の2019年同月比推移と為替の影響

- 2023年12月の平均客室単価の2019年同月比は、日本円建てで計算すると過去最高の31.7%増となった。米国ドル建てで換算した場合は0.4%減となり、約2019年同月と同水準となった。日本人客と外国人客で客室価格に対する評価が変わる(日本人にとっては、コロナ禍前よりも割高に感じる状態が続いている)ことに留意が必要である。



8-3. 2023年12月の主要都市別主要経営指標 (出典:STR)

STRとの契約の都合上、過去のデータについては、
非公開とさせていただきます。

何卒ご了承のほどよろしくお願い申し上げます。

STRとの契約の都合上、過去のデータについては、
非公開とさせていただきます。

何卒ご了承のほどよろしくお願い申し上げます。

【用語解説】

OCC Occupancy Ratio の略で客室稼働率を示す。

ADR Average Daily Rate の略で平均客室単価を示す。

RevPAR Revenue Per Available Roomsの略で客室収益指標を示す。販売可能客室数あたりの客室売上の
数値で、客室稼働率(OCC)×平均客室単価(ADR)で算出される。

当データについては、STRの書面による許諾を伴わない再出版もしくは二次使用は固く禁じられております。
報道・メディア媒体への掲載については、(公社)京都市観光協会(担当:堀江)までお問合せください。

旅館統計

(1) 主要指標の一覧

- 市内主要旅館25施設における12月の稼働率は68.0%となり、前月(11月)の77.9%から9.9ポイント減、前年同月の67.3%から0.7ポイント増、コロナ禍前である2019年同月の62.9%から5.1ポイント増となった。4か月連続で2019年同月を上回ったが、人手不足などの影響で販売客室数を減らしている事にも留意が必要である。
- 日本人延べ宿泊数は前年同月比17.6%減、2019年同月比25.6%減となった。外国人延べ宿泊数は、2019年同月比23.0%増となり、コロナ禍前を上回った。ただし、調査対象施設数が異なることに留意が必要である。
- 外国人比率は、2023年4月以降9か月連続で2019年同月を上回り続けている。

旅館統計

	2023年12月	2023年11月	前月比・差	2022年12月	前年同月比・差	2019年12月	2019年同月比・差
調査対象施設数	25	27		30		30	
販売可能客室数 (1カ月の延べ数)	16,474	18,558	▼ 11.2%	18,893	▼ 12.8%	20,085	▼ 18.0%
稼働客室数(月間)	11,203	14,456	▼ 22.5%	12,713	▼ 11.9%	12,635	▼ 11.3%
客室稼働率	68.0%	77.9%	▼ 9.9pts	67.3%	△ 0.7pts	62.9%	△ 5.1pts
総延べ宿泊数	39,787	48,859	▼ 18.6%	45,094	▼ 11.8%	50,291	▼ 20.9%
総実宿泊客数	23,340	33,722	▼ 30.8%	27,560	▼ 15.3%	29,444	▼ 20.7%
一部屋当たり客数	3.55	3.38	△ 0.17	3.55	△ 0.00	3.98	▼ 0.43
一人当たり宿泊日数	1.70	1.45	△ 0.26	1.64	△ 0.07	1.71	▼ 0.00
日本人延べ宿泊数	33,784	42,263	▼ 20.1%	40,989	▼ 17.6%	45,410	▼ 25.6%
日本人実宿泊客数	18,770	28,810	▼ 34.8%	23,455	▼ 20.0%	26,614	▼ 29.5%
一人当たり宿泊日数 (日本人)	1.80	1.47	△ 0.33	1.75	△ 0.05	1.71	△ 0.09
外国人延べ宿泊数	6,003	6,596	▼ 9.0%	4,105	△ 46.2%	4,881	△ 23.0%
外国人実宿泊客数	4,570	4,912	▼ 7.0%	4,105	△ 11.3%	2,830	△ 61.5%
一人当たり宿泊日数 (外国人)	1.31	1.34	▼ 0.03	1.00	△ 0.31	1.72	▼ 0.41
外国人比率	15.1%	13.5%	△ 1.6pts	9.1%	△ 6.0pts	9.7%	△ 5.4pts
価格変動率	△ 51.5%	△ 10.9%	△ 40.7pts	-	-	-	-

(注)旅館の価格変動率は、食事無しの素泊まりの場合の価格をもとに算出しております。前月、前年同月の値は当時の発表数値であり、調査対象施設数が異なる場合があるため、比較する際には注意が必要です。

(2) 稼働率の推移、延べ宿泊数の前年同月比・2019年同月比の推移、外国人比率の推移

京都市主要旅館の稼働率の推移(%)

	2023年	2022年	2021年	2019年
1月	39.1	18.8	5.8	42.2
2月	41.3	14.9	4.3	47.1
3月	55.8	27.9	17.9	57.2
4月	65.8	30.4	3.9	79.2
5月	75.3	64.0	3.0	77.6
6月	74.2	62.5	11.2	69.9
7月	44.2	37.6	23.5	50.4
8月	43.1	25.8	9.0	47.3
9月	68.8	59.8	11.5	61.1
10月	72.7	60.0	45.1	70.0
11月	77.9	69.2	59.0	71.3
12月	68.0	67.3	47.7	62.9
年間	61.1	47.5	24.1	61.7

延べ宿泊数 前年同月比・2019年同月比

	日本人客 (前年同月比)	外国人客 (前年同月比)	総宿泊客 (前年同月比)	日本人客 (2019年同月比)	外国人客 (2019年同月比)	総宿泊客 (2019年同月比)
12月	△ 23.0%	△ 19447.6%	△ 35.2%	▼ 9.7%	▼ 15.9%	▼ 10.3%
1月	△ 118.6%	△ 208000.0%	△ 189.8%	▼ 23.1%	▼ 56.0%	▼ 35.1%
2月	△ 267.2%	△ 36460.0%	△ 352.7%	▼ 5.3%	▼ 45.6%	▼ 17.0%
3月	△ 5.6%	△ 29851.9%	△ 50.9%	▼ 4.7%	▼ 11.7%	▼ 7.0%
4月	△ 83.6%	△ 13582.7%	△ 152.7%	▼ 16.5%	▼ 3.5%	▼ 13.2%
5月	▼ 12.2%	△ 9904.8%	▼ 2.3%	▼ 12.2%	△ 22.4%	▼ 9.6%
6月	▼ 9.3%	△ 5313.0%	▼ 1.9%	▼ 10.0%	△ 1.6%	▼ 9.2%
7月	▼ 40.0%	△ 6927.8%	▼ 7.8%	▼ 20.5%	▼ 12.6%	▼ 17.9%
8月	△ 10.9%	△ 7793.8%	△ 96.2%	▼ 52.8%	△ 17.0%	▼ 36.0%
9月	▼ 3.0%	△ 2409.5%	△ 7.9%	△ 6.2%	△ 20.3%	△ 7.5%
10月	△ 6.0%	△ 729.6%	△ 19.2%	▼ 1.9%	△ 33.3%	△ 1.5%
11月	▼ 5.5%	△ 92.2%	△ 1.4%	▼ 8.0%	▼ 1.0%	▼ 7.1%
12月	▼ 17.6%	△ 46.2%	▼ 11.8%	▼ 25.6%	△ 23.0%	▼ 20.9%

外国人比率

	2023年	2022年	2021年	2019年
1月	24.6%	0.0%	0.0%	36.3%
2月	19.1%	0.2%	0.5%	29.1%
3月	30.1%	0.2%	0.1%	31.7%
4月	27.7%	0.5%	0.9%	24.9%
5月	10.2%	0.1%	0.4%	7.5%
6月	7.7%	0.1%	0.1%	6.9%
7月	35.3%	0.5%	0.1%	33.2%
8月	44.1%	1.1%	0.5%	24.1%
9月	10.5%	0.5%	0.1%	9.4%
10月	12.7%	1.8%	0.0%	9.7%
11月	13.5%	7.1%	0.2%	12.7%
12月	15.1%	9.1%	0.1%	9.7%

(3) 販売可能客室数の“本来の販売可能客室数”からの割合の推移

- 市内主要旅館25施設における、全日営業していた場合の販売可能客室数(“本来の販売可能客室数”)から実際の販売可能客室数の割合を集計したところ、12月は88.0%となった。人手不足の影響などで休業日を設けた施設もあった。

販売可能客室数の”本来の販売可能客室数”からの割合の推移

	2023年	2022年	2021年	2019年
1月	85.2%	58.7%	37.9%	89.5%
2月	85.3%	48.1%	33.0%	85.8%
3月	93.0%	54.4%	50.1%	88.2%
4月	94.1%	81.7%	89.7%	86.8%
5月	93.1%	90.9%	42.7%	90.1%
6月	90.2%	90.7%	43.7%	91.5%
7月	88.1%	82.6%	75.9%	93.7%
8月	86.2%	80.8%	66.7%	87.1%
9月	89.8%	81.2%	26.9%	82.6%
10月	94.3%	91.9%	76.3%	91.6%
11月	95.9%	94.2%	89.2%	99.4%
12月	88.0%	89.8%	82.2%	95.4%

市場環境全般

(1) 宿泊予約サイトにおける12週間先までの客室販売価格の推移

- 京都市内宿泊施設の12週間先までの客室販売価格は、2月中旬から3月末にかけては前年同期を上回る水準で推移している。

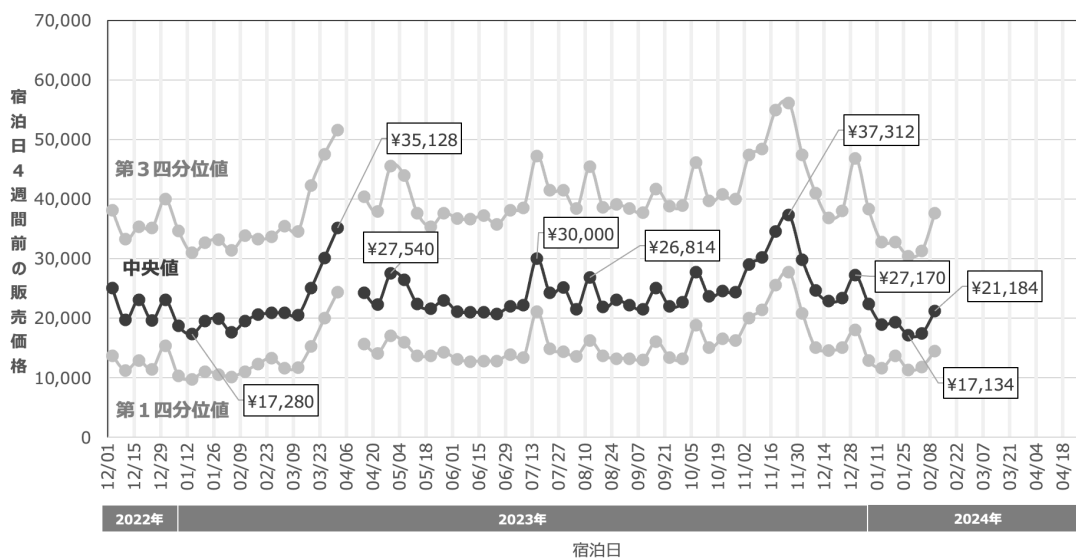
調査期間	概ね毎週火曜日に価格検索を実施 検索日の週末から、12週先の週末までの12回分のデータを取得
調査対象	トラベルコで京都市内のホテル・旅館・簡易宿所等の宿泊施設を検索したときに表示される価格
検索条件	「1室2名食事なし、税抜価格、毎週土曜日にチェックインし翌日の日曜日にチェックアウト」の条件で表示される価格を集計。
集計条件	異常に高額な施設(外れ値)の影響を回避するため、平均値ではなく中央値を算出。 予約サイトに掲載されている価格は、最終的に購入されなかった客室の価格も含まれることになる。一方で、P20のSTR社による平均客室単価(ADR)は、実際に購入された価格をもとに算出される。したがって、これらの値は単純に比較できるものではない。

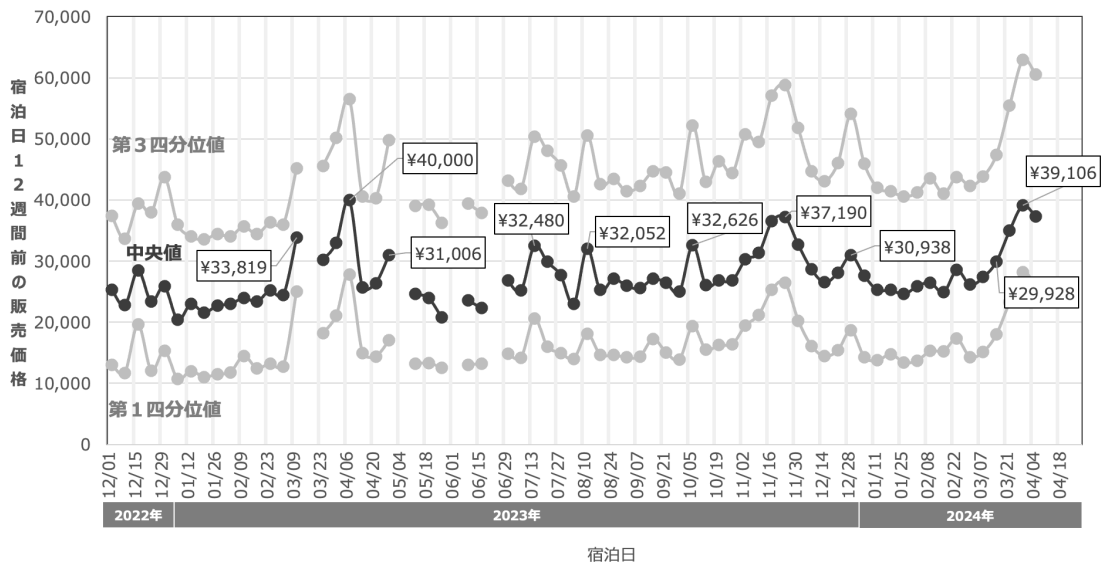
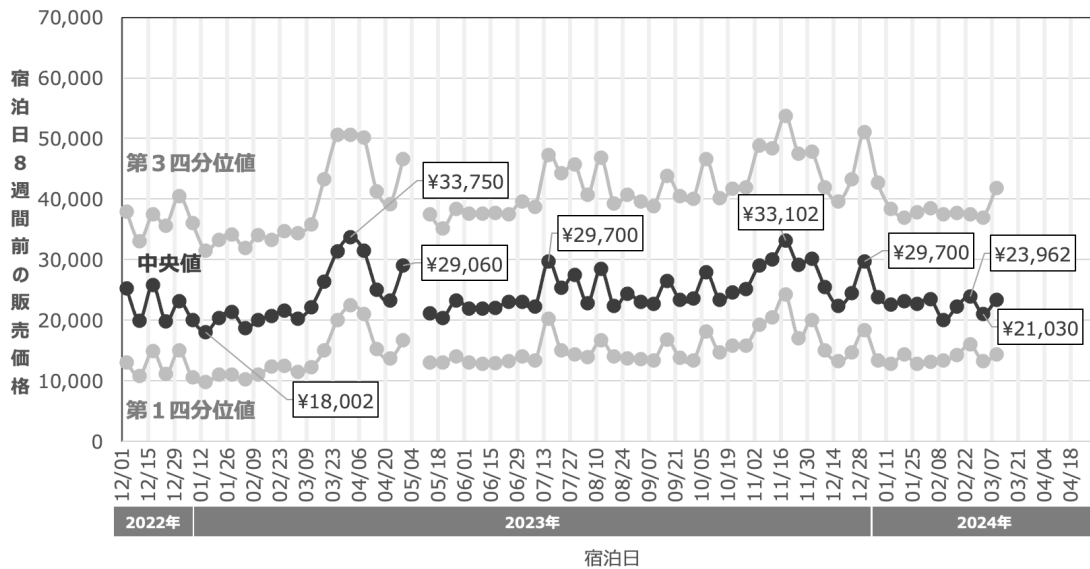
第3四分位値： 価格が低い施設から順番に並べたとき、初めから数えて75%の位置にあたる施設の価格。

中央値： 価格が低い施設から順番に並べたとき、初めから数えて50%の位置にあたる施設の価格。

第1四分位値： 価格が低い施設から順番に並べたとき、初めから数えて25%の位置にあたる施設の価格。

予約サイトにおける客室販売価格の推移





検索時に指定した宿泊日	検索した タイミング	価格の中央値(円)	前年同時期の 中央値(円)	前年同期比
2024/1/20	宿泊日の 4週間前	19,348	19,470	▼ 0.6%
2024/1/27		17,134	19,933	▼ 14.0%
2024/2/3		17,386	17,648	▼ 1.5%
2024/2/10		21,184	19,472	△ 8.8%
2024/2/17	宿泊日の 8週間前	22,205	20,700	△ 7.3%
2024/2/23		23,962	21,600	△ 10.9%
2024/3/2		21,030	20,210	△ 4.1%
2024/3/9		23,376	22,108	△ 5.7%
2024/3/16	宿泊日の 12週間前	29,928	-	-
2024/3/23		35,000	30,240	△ 15.7%
2024/3/30		39,106	33,000	△ 18.5%
2024/4/6		37,300	40,000	▼ 6.8%

※2024年3月16日の前年同期は、調査対象となるサンプル数が少ない為、データが欠損しております。

(2) 京都観光意向指数(通称:行こう指数)

2-1. 日本人の訪問意向

- インターネット上における京都観光への訪問意向に関するデータをもとに集計した「行こう指数」の2023年12月の値は118.5(2019年の平均値を100とした場合)となり、前月11月の150.7からは大きく下落したものの、前年同月の102.7は上回った。

日本人における京都観光訪問意向指数(行こう指数)の推移



2023年12月に注目を集めた京都観光関連の主な番組・ニュース

報道日時	媒体	局名・掲載媒体	番組名・記事名	内容、取材スポットなど
12/1(金)	WEB	産経新聞ほか	市川團十郎襲名披露・顔見世	南座
12/12(火)	TV	NHKなど	2023年「今年の漢字」・「税」決定	清水寺
12/18(月)	SNS	X(旧Twitter)	スーパーホテル行きたい旅行先	#キャンペーン
12/20(水)	SNS	X(旧Twitter)	声優 三川華月さん京都旅行	東映太秦映画村など
12/23(土)	TV	日本テレビ	ぶらり途中下車の旅 京都SP	猫猫寺、三宅八幡宮、あじき路地など
12/31(日)	SNS	X(旧Twitter)	紅白歌合戦、ゆく年くる年	東本願寺、知恩院

出所) VLeライナック社「i-Catch」、「Destination Insights with Google」

ヴァリュース社「dockpit」、当協会運営「京都観光Navi」データを活用し独自に集計

2-2. 外国人の訪日旅行・国際旅行意向

- 全世界のインターネットユーザーによる訪日旅行に関する航空および宿泊需要の検索動向をGoogleが指数化した結果によると、2023年12月は74.4となった。コロナ禍前の2019年同月を大幅に上回り、需要指数は高水準で推移している。特に、オーストラリア・アメリカ・台湾での訪日旅行の潜在需要が高まっている。
- 全世界における国際旅行に関する潜在需要(航空および宿泊需要のGoogle検索動向の指数)は、2023年12月は72.1となり、コロナ禍前の2019年同月比では64.7%増となった。

訪日旅行の潜在需要(航空および宿泊需要の検索動向の指数)

出発国	全世界	アメリカ	イギリス	フランス	豪州	香港	シンガポール	台湾	
目的地	日本	日本	日本	日本	日本	日本	日本	日本	
2022年	1	3.8	7.5	8.4	7.9	4.8	0.7	1.4	2.3
	2	5.0	9.6	9.6	10.7	7.0	1.1	2.2	2.9
	3	6.9	11.4	10.8	13.8	8.9	2.7	4.4	3.0
	4	7.4	12.1	10.5	12.6	10.5	2.5	6.6	2.8
	5	10.2	16.3	12.5	14.3	14.7	3.1	10.9	4.5
	6	10.8	15.4	12.4	16.6	14.5	2.8	9.4	6.0
	7	12.0	19.3	21.1	20.0	15.9	3.1	8.9	5.9
	8	14.5	21.5	22.9	22.4	17.2	3.7	12.2	6.8
	9	32.3	34.8	32.2	34.4	36.1	23.8	38.3	19.2
	10	55.9	53.0	45.0	49.0	58.5	48.2	62.1	41.8
	11	58.4	50.5	44.1	46.9	49.3	52.3	59.6	55.5
	12	57.2	51.5	41.0	43.8	47.7	47.9	59.5	56.0
2023年	1	67.5	76.0	63.6	68.8	69.8	43.7	60.1	52.7
	2	76.5	74.7	63.3	66.1	66.1	55.0	68.7	85.6
	3	74.4	77.2	63.8	71.8	69.3	54.2	69.9	75.5
	4	71.8	76.3	58.8	68.2	70.8	52.8	69.0	70.4
	5	70.7	72.0	57.4	62.5	69.9	52.6	67.1	70.8
	6	72.5	72.3	52.9	55.5	74.7	52.0	70.8	74.6
	7	74.5	72.5	58.6	62.1	84.5	56.8	65.2	76.5
	8	76.2	76.5	62.5	65.7	84.0	57.7	58.6	78.2
	9	77.7	80.2	66.8	67.0	83.3	55.3	62.1	78.8
	10	81.0	76.4	62.5	67.5	81.0	66.0	66.1	85.5
	11	81.9	77.0	60.1	68.3	81.5	62.8	75.0	80.4
	12	74.4	78.6	53.7	60.0	79.7	51.1	71.1	71.3

国際旅行の潜在需要(航空および宿泊需要の検索動向の指数)

出発国		全世界	アメリカ	イギリス	フランス	豪州	香港	シンガポール	台湾
目的地		全世界	全世界	全世界	全世界	全世界	全世界	全世界	全世界
2022年	1	45.4	38.6	44.3	45.2	25.8	8.3	14.2	3.4
	2	55.5	45.6	49.7	61.8	34.6	14.1	21.6	4.2
	3	57.7	48.9	50.0	58.2	46.0	17.5	33.9	4.4
	4	61.7	47.2	54.3	61.3	50.8	17.3	48.7	4.6
	5	68.1	49.3	63.5	64.0	59.1	19.2	59.1	6.8
	6	71.3	52.6	62.8	63.3	64.5	21.2	62.2	9.5
	7	71.2	51.1	64.0	64.1	65.4	22.0	59.9	11.4
	8	72.2	48.6	62.7	62.8	67.4	25.0	63.7	13.2
	9	67.5	45.9	58.4	58.2	68.6	35.6	70.8	22.4
	10	65.5	45.7	57.8	59.9	69.2	45.6	71.3	39.8
	11	65.8	48.3	53.1	57.3	68.9	45.2	71.8	49.0
	12	63.4	49.8	51.0	56.6	66.5	43.8	70.3	49.8
2023年	1	86.1	66.0	80.0	78.3	85.4	51.4	71.5	49.9
	2	79.4	60.9	68.5	76.6	77.7	67.3	76.4	80.9
	3	80.0	60.6	69.5	73.6	76.7	69.5	76.6	78.1
	4	78.2	57.1	67.0	73.2	79.2	67.4	75.8	75.7
	5	78.1	57.9	66.8	67.8	77.0	66.7	80.8	78.6
	6	79.8	59.9	66.9	62.9	79.1	67.5	80.2	80.7
	7	84.9	57.6	72.2	71.8	81.6	69.9	77.0	83.6
	8	82.8	54.2	68.1	70.6	78.2	69.1	73.8	82.8
	9	79.5	53.7	67.7	67.1	77.9	64.3	76.3	82.5
	10	74.1	50.6	61.8	67.4	78.5	67.5	77.1	86.7
	11	72.8	54.4	56.5	64.7	82.3	65.6	83.1	80.7
	12	72.1	55.7	56.8	64.6	82.9	59.5	79.8	71.6

訪日旅行の潜在需要2019年同月比(航空および宿泊需要の検索動向の指数)

出発国		全世界	アメリカ	イギリス	フランス	豪州	香港	シンガポール	台湾
目的地		日本	日本	日本	日本	日本	日本	日本	日本
2022年	1	▼ 90.8%	▼ 79.2%	▼ 78.6%	▼ 79.3%	▼ 89.4%	▼ 97.9%	▼ 95.7%	▼ 94.3%
	2	▼ 88.0%	▼ 74.2%	▼ 73.1%	▼ 71.8%	▼ 82.8%	▼ 96.8%	▼ 93.3%	▼ 93.3%
	3	▼ 82.1%	▼ 66.8%	▼ 67.4%	▼ 62.3%	▼ 73.2%	▼ 91.2%	▼ 88.2%	▼ 93.0%
	4	▼ 76.7%	▼ 59.8%	▼ 62.2%	▼ 60.6%	▼ 62.9%	▼ 90.2%	▼ 80.5%	▼ 91.4%
	5	▼ 68.3%	▼ 44.7%	▼ 51.5%	▼ 49.0%	▼ 47.0%	▼ 89.4%	▼ 67.9%	▼ 87.0%
	6	▼ 64.0%	▼ 46.9%	▼ 50.6%	▼ 34.9%	▼ 42.9%	▼ 87.7%	▼ 72.5%	▼ 80.6%
	7	▼ 58.9%	▼ 37.4%	▼ 20.7%	▼ 31.6%	▼ 34.3%	▼ 85.6%	▼ 71.2%	▼ 81.8%
	8	▼ 49.5%	▼ 31.9%	▼ 22.9%	▼ 20.5%	▼ 33.3%	▼ 82.3%	▼ 61.8%	▼ 76.0%
	9	△ 3.4%	△ 9.2%	▼ 14.4%	△ 6.7%	△ 33.2%	▼ 3.2%	△ 14.7%	▼ 32.0%
	10	△ 68.2%	△ 61.0%	▼ 0.9%	△ 54.3%	△ 108.7%	△ 87.2%	△ 65.4%	△ 43.4%
	11	△ 81.1%	△ 64.2%	△ 29.6%	△ 63.0%	△ 90.0%	△ 120.8%	△ 59.3%	△ 92.1%
	12	△ 99.9%	△ 73.8%	△ 40.3%	△ 64.4%	△ 94.9%	△ 110.5%	△ 77.6%	△ 126.3%
2023年	1	△ 60.9%	△ 109.7%	△ 62.8%	△ 81.1%	△ 52.8%	△ 23.7%	△ 82.5%	△ 31.3%
	2	△ 84.4%	△ 101.0%	△ 77.6%	△ 74.2%	△ 63.4%	△ 55.7%	△ 106.0%	△ 99.0%
	3	△ 92.8%	△ 125.1%	△ 92.1%	△ 96.7%	△ 107.8%	△ 80.0%	△ 87.5%	△ 78.5%
	4	△ 125.2%	△ 153.7%	△ 111.6%	△ 113.2%	△ 150.2%	△ 106.7%	△ 104.6%	△ 113.3%
	5	△ 120.6%	△ 145.0%	△ 123.0%	△ 123.6%	△ 151.7%	△ 82.8%	△ 97.3%	△ 105.5%
	6	△ 142.5%	△ 149.6%	△ 111.0%	△ 117.8%	△ 194.7%	△ 126.2%	△ 106.8%	△ 142.3%
	7	△ 155.7%	△ 135.7%	△ 120.5%	△ 112.7%	△ 249.0%	△ 167.3%	△ 110.9%	△ 135.5%
	8	△ 165.7%	△ 142.4%	△ 110.0%	△ 133.2%	△ 225.3%	△ 178.2%	△ 83.0%	△ 176.5%
	9	△ 149.0%	△ 151.6%	△ 77.6%	△ 107.4%	△ 206.9%	△ 124.6%	△ 85.8%	△ 178.7%
	10	△ 144.1%	△ 132.1%	△ 37.6%	△ 112.7%	△ 188.8%	△ 156.4%	△ 75.8%	△ 193.5%
	11	△ 154.1%	△ 150.2%	△ 76.5%	△ 137.3%	△ 213.8%	△ 165.0%	△ 100.7%	△ 178.2%
	12	△ 160.2%	△ 165.3%	△ 83.6%	△ 125.4%	△ 225.5%	△ 124.7%	△ 112.1%	△ 188.2%

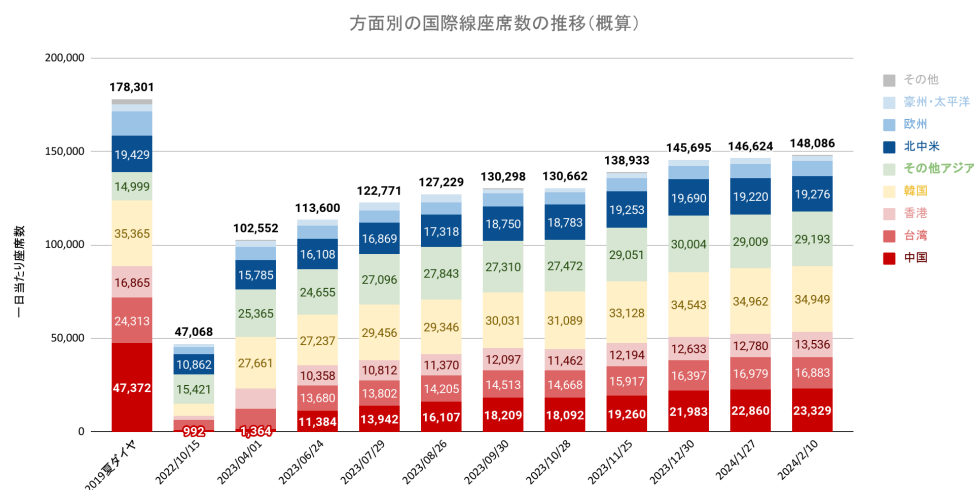
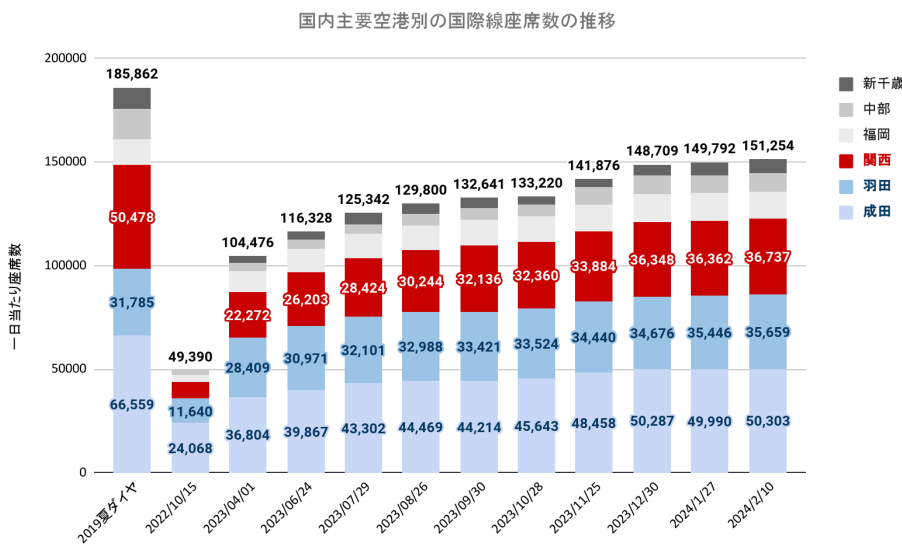
国際旅行の潜在需要2019年同月比(航空および宿泊需要の検索動向の指数)

出発国		全世界	アメリカ	イギリス	フランス	豪州	香港	シンガポール	台湾
目的地		全世界	全世界	全世界	全世界	全世界	全世界	全世界	全世界
2022年	1	▼ 20.2%	△ 2.5%	▼ 28.5%	▼ 17.2%	▼ 52.5%	▼ 84.1%	▼ 72.5%	▼ 92.6%
	2	△ 4.9%	△ 25.4%	▼ 7.2%	△ 13.4%	▼ 32.3%	▼ 71.2%	▼ 55.6%	▼ 91.3%
	3	△ 17.5%	△ 35.7%	▼ 1.3%	△ 15.2%	▼ 1.1%	▼ 64.5%	▼ 35.1%	▼ 90.7%
	4	△ 45.0%	△ 48.4%	△ 11.8%	△ 43.5%	△ 19.3%	▼ 61.5%	▼ 2.0%	▼ 87.8%
	5	△ 53.6%	△ 53.3%	△ 21.0%	△ 58.1%	△ 40.6%	▼ 58.4%	△ 16.0%	▼ 82.9%
	6	△ 44.3%	△ 51.3%	△ 15.6%	△ 42.1%	△ 46.3%	▼ 50.9%	△ 19.9%	▼ 73.8%
	7	△ 35.7%	△ 52.5%	△ 14.1%	△ 26.2%	△ 47.6%	▼ 48.4%	△ 17.6%	▼ 70.4%
	8	△ 42.2%	△ 54.0%	△ 16.0%	△ 28.5%	△ 55.1%	▼ 38.2%	△ 29.0%	▼ 61.1%
	9	△ 39.0%	△ 50.4%	△ 7.5%	△ 22.4%	△ 67.3%	▼ 7.1%	△ 42.0%	▼ 29.7%
	10	△ 42.4%	△ 50.1%	△ 16.7%	△ 29.3%	△ 60.6%	△ 19.8%	△ 36.6%	△ 21.9%
	11	△ 46.3%	△ 53.6%	△ 18.0%	△ 34.8%	△ 61.5%	△ 19.3%	△ 29.2%	△ 52.9%
	12	△ 44.9%	△ 50.4%	△ 15.8%	△ 30.2%	△ 62.6%	△ 17.1%	△ 40.5%	△ 79.6%
2023年	1	△ 51.4%	△ 75.0%	△ 29.2%	△ 43.6%	△ 57.1%	▼ 1.6%	△ 38.6%	△ 8.6%
	2	△ 50.1%	△ 67.7%	△ 27.8%	△ 40.6%	△ 52.2%	△ 37.6%	△ 56.7%	△ 68.5%
	3	△ 62.9%	△ 68.0%	△ 37.2%	△ 45.7%	△ 64.9%	△ 41.2%	△ 46.6%	△ 65.1%
	4	△ 83.6%	△ 79.7%	△ 37.7%	△ 71.3%	△ 85.7%	△ 50.0%	△ 52.7%	△ 102.6%
	5	△ 76.0%	△ 80.0%	△ 27.3%	△ 67.4%	△ 83.2%	△ 44.7%	△ 58.7%	△ 98.3%
	6	△ 61.5%	△ 72.4%	△ 23.1%	△ 41.1%	△ 79.5%	△ 56.3%	△ 54.5%	△ 122.5%
	7	△ 61.9%	△ 71.7%	△ 28.7%	△ 41.5%	△ 84.0%	△ 64.1%	△ 51.3%	△ 117.1%
	8	△ 63.0%	△ 71.9%	△ 26.1%	△ 44.3%	△ 80.0%	△ 70.9%	△ 49.5%	△ 144.2%
	9	△ 63.6%	△ 76.0%	△ 24.5%	△ 41.2%	△ 90.0%	△ 67.5%	△ 53.1%	△ 159.2%
	10	△ 61.3%	△ 66.2%	△ 24.9%	△ 45.5%	△ 82.4%	△ 77.4%	△ 47.8%	△ 165.4%
	11	△ 61.9%	△ 73.2%	△ 25.6%	△ 52.2%	△ 92.7%	△ 73.4%	△ 49.5%	△ 151.7%
	12	△ 64.7%	△ 68.3%	△ 29.1%	△ 48.6%	△ 102.6%	△ 59.1%	△ 59.4%	△ 158.4%

出所) Google Travel Trendsをもとに京都市観光協会にて集計

(3) 国内主要空港別の国際線到着便座席数の推移・方面別の国際線到着便座席数の推移

- 2024年1月10日時点で調査した1月27日の国際線到着便の予定座席数は、関西国際空港では36,362席となり、2019年夏ダイヤの50,478席から28.0%減まで回復している。同じく1月10日時点で調査した2024年2月10日分もほぼ同水準である。ただし、2月10日分は他空港分も含めると2019年夏ダイヤから18.6%減まで回復する見込みである。なお、座席数は調査時点での予定数であり、2019年夏ダイヤの座席数は出典元が異なるため単純比較が出来ないことに留意が必要である。
- 方面別の国際線座席数の推移(概算)でみると、中国方面からの1月30日到着便の予定座席数は2019年夏ダイヤから50.8%減であり増加傾向にあるものの、2019年の水準には満たない状態が続いている。



出所) 週刊トラベルジャーナル、ANA総合研究所「2019年度夏季スケジュール国際線航空輸送座席供給量」
 および空港会社・航空会社のダイヤ情報をもとに京都市観光協会において集計

対象日	2019年夏	2022/10/15	2023/4/1	2023/6/24	2023/7/29	2023/8/26	2023/9/30	2023/10/28	2023/11/25	2023/12/10	2024/1/27	2024/2/10
調査日	2019年夏	2022/10/4	2023/3/16	2023/6/8	2023/7/10	2023/8/9	2023/9/11	2023/10/10	2023/11/9	2023/12/10	2024/1/10	2024/1/10

(4) 京都市内の宿泊施設数・客室の推移

- 2023年12月末時点での京都市内における営業許可を受けた宿泊施設の施設数は、前月から18軒開業、9軒廃業、差し引き9軒増加して、3,427軒となり、前年同月の3,478軒からは1.5%の減少となった。総客室数(推計)は57,706室となり、前年同月の59,305室から2.7%の減少となった。

	施設数						客室数			
	ホテル・ 旅館 施設数	簡易宿所 施設数	総施設数	前年比	新規開業	廃業	ホテル・ 旅館 客室数	簡易宿所 客室数	総客室数	前年比
2014年度 (2015.3月末)	542	460	1,002	—	106	-	26,260	2,929	29,189	—
2015年度 (2016.3月末)	532	696	1,228	△ 22.6%	255	29	26,297	3,489	29,786	△ 2.0%
2016年度 (2017.3月末)	550	1,493	2,043	△ 66.4%	838	23	27,753	6,134	33,887	△ 13.8%
2017年度 (2018.3月末)	575	2,291	2,866	△ 40.3%	909	86	29,172	9,247	38,419	△ 13.4%
2018年度 (2019.3月末)	624	2,990	3,614	△ 26.1%	919	171	33,608	12,539	46,147	△ 20.1%
2019年度 (2020.3月末)	656	3,337	3,993	△ 10.5%	663	284	36,243	17,228	53,471	△ 15.9%
2020年度 (2021.3月末)	679	3,104	3,783	▼ 5.3%	422	632	39,729	16,454	56,183	△ 5.1%
2021年度 (2022.3月末)	680	2,887	3,567	▼ 5.7%	203	419	42,065	16,551	58,616	△ 4.3%
2022年度 (2023.3月末)	650	2,794	3,444	▼ 3.4%	143	266	42,579	16,001	58,580	▼ 0.1%

	施設数						客室数			
	ホテル・ 旅館 施設数	簡易宿所 施設数	総施設数	前年同月 比	新規開業	廃業	ホテル・ 旅館 客室数	簡易宿所 客室数	総客室数	前年同月 比
2022.12月末	669	2,809	3,478	▼ 4.1%	16	17	43,214	16,091	59,305	△ 1.9%
2023.1月末	657	2,804	3,461	▼ 4.2%	9	26	42,638	16,061	58,699	△ 0.2%
2023.2月末	653	2,793	3,446	▼ 4.2%	11	26	42,577	15,997	58,574	▼ 0.6%
2023.3月末	650	2,794	3,444	▼ 3.4%	21	23	42,579	16,001	58,580	▼ 0.1%
2023.4月末	646	2,792	3,438	▼ 3.6%	16	22	42,317	15,990	58,307	▼ 0.5%
2023.5月末	647	2,784	3,431	▼ 3.1%	23	30	42,382	15,944	58,326	▼ 0.3%
2023.6月末	640	2,774	3,414	▼ 3.1%	16	33	41,924	15,886	57,810	▼ 1.2%
2023.7月末	640	2,756	3,396	▼ 3.5%	12	30	41,924	15,783	57,707	▼ 1.8%
2023.8月末	642	2,768	3,410	▼ 2.8%	22	8	42,055	15,852	57,907	▼ 1.9%
2023.9月末	642	2,772	3,414	▼ 2.5%	24	20	42,055	15,875	57,930	▼ 2.2%
2023.10月末	640	2,775	3,415	▼ 2.7%	16	15	41,924	15,892	57,816	▼ 2.9%
2023.11月末	641	2,777	3,418	▼ 1.8%	17	14	41,989	15,904	57,893	▼ 2.3%
2023.12月末	637	2,790	3,427	▼ 1.5%	18	9	41,727	15,978	57,706	▼ 2.7%

出所)京都市 保健福祉局「旅館業法に基づく許可施設数の推移」をもとに集計

注)客室数は年度末(毎年3月末)時点しか発表されないため、それ以外の月の数値は、年度末の施設あたり客室数をもとに補完推計して算出しています。

(5) ビッグデータにもとづく京都市内の人流・滞在状況

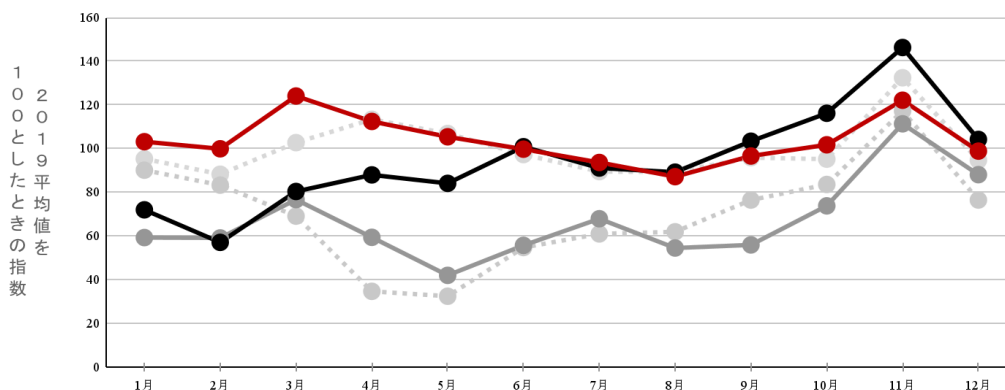
5-1. 市内の日本人来街者数の実績

京都市内の主要地点39箇所における日本人来街者数[※]を、携帯電話の位置情報をもとにしたビッグデータから以下の通り集計した。

- 2023年12月の来街者指数は98.8(2019年の平均値を100とした場合)となり、コロナ禍前である2019年同月(94.6)を4.2ポイント上回った。
- 地点別の指数の2019年同月比をみると、半数の地点で2019年同月を上回った。

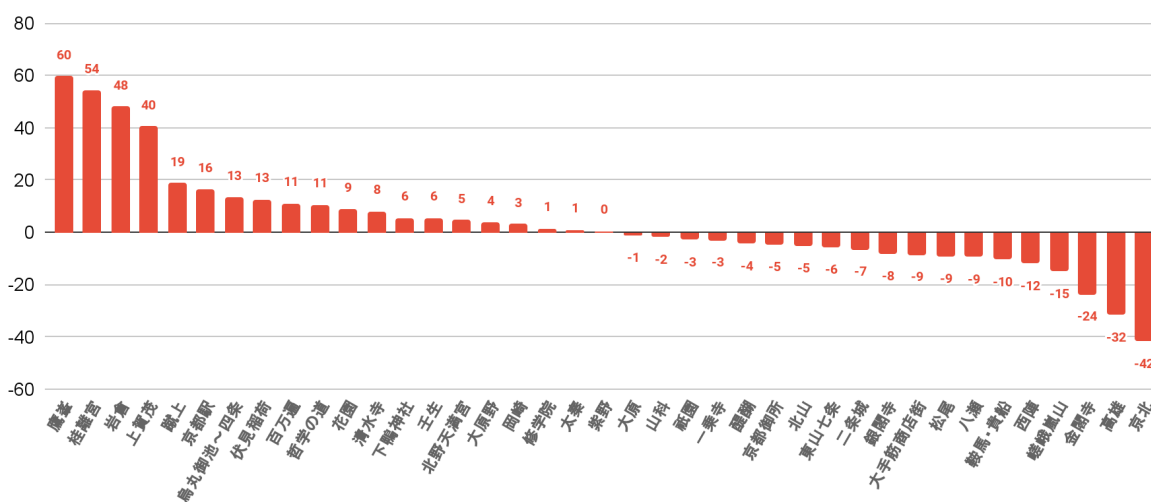
※ 測定の対象とする地域内の居住者や、通勤等の目的で頻繁に来訪・滞在する人以外で、当該地域を訪れる人の数

京都市内39地点における日本人来街者指数の推移



	1月	2月	3月	4月	5月	6月	7月	8月	9月	10月	11月	12月
● 2019	95.3	88.2	102.7	113.3	106.8	97.2	89.4	89.2	95.8	95.1	132.4	94.6
● 2020	90.1	83.2	69.0	34.6	32.3	54.6	60.9	61.8	76.4	83.5	117.2	76.4
● 2021	59.2	59.0	76.6	59.3	41.9	55.6	67.8	54.4	55.8	73.7	111.3	88.0
● 2022	71.9	57.0	80.3	87.9	84.0	100.8	91.0	89.1	103.3	116.1	146.2	104.1
● 2023	103.1	99.8	124.0	112.4	105.3	99.7	93.6	87.1	96.5	101.7	122.1	98.8

京都市内39地点における 日本人来街者数 2019年同月増減率



出所) KDDI社のスマートフォン位置情報(KDDI Location Analyzer)をもとに集計

2022年6月分から上記システムの集計精度が高まった為、過去のデータとの単純比較はできません。

5-2. 年代別の分布

- 京都駅周辺の来街者数は、40代・50代・70歳以上の年代で、前年同月から増加した。
- 年代別構成比での60代以上が占める割合は27.4%と前月33.0%から減少した。

京都駅周辺の来街者数の前年同月比

年	月	20代	30代	40代	50代	60代	70歳以上
2022	12	△ 27.8%	△ 22.3%	△ 20.8%	△ 17.8%	△ 19.8%	△ 17.5%
2022	1	△ 52.1%	△ 48.7%	△ 43.3%	△ 36.7%	△ 44.7%	△ 47.4%
2023	2	△ 76.5%	△ 73.6%	△ 80.0%	△ 95.4%	△ 54.4%	△ 134.9%
2023	3	△ 56.4%	△ 46.4%	△ 51.2%	△ 64.8%	△ 32.5%	△ 107.3%
2023	4	△ 29.5%	△ 22.0%	△ 28.6%	△ 41.7%	△ 3.1%	△ 63.5%
2023	5	△ 29.4%	△ 14.9%	△ 19.5%	△ 30.2%	▼ 3.2%	△ 42.2%
2023	6	△ 2.3%	▼ 10.7%	△ 0.2%	△ 8.9%	▼ 16.9%	△ 14.1%
2023	7	▼ 1.1%	▼ 5.3%	△ 1.8%	△ 12.6%	▼ 12.5%	△ 26.8%
2023	8	△ 4.3%	△ 1.1%	△ 11.8%	△ 21.9%	▼ 5.5%	△ 38.1%
2023	9	▼ 5.0%	▼ 11.0%	▼ 1.9%	△ 9.8%	▼ 13.8%	△ 21.9%
2023	10	▼ 10.2%	▼ 9.9%	▼ 2.9%	△ 3.2%	▼ 18.8%	△ 10.7%
2023	11	▼ 4.4%	▼ 9.6%	▼ 3.5%	△ 3.6%	▼ 23.1%	△ 1.8%
2023	12	▼ 1.8%	▼ 8.0%	△ 1.6%	△ 12.5%	▼ 16.3%	△ 13.0%

京都駅周辺の来街者の年代別構成比

年	月	20代	30代	40代	50代	60代	70歳以上
2022	12	22.1%	17.7%	17.6%	14.6%	14.6%	13.4%
2022	1	23.3%	18.7%	18.4%	14.7%	13.6%	11.4%
2023	2	22.1%	15.9%	17.7%	17.2%	12.1%	14.9%
2023	3	20.8%	14.2%	17.3%	16.7%	12.7%	18.3%
2023	4	18.8%	14.8%	17.0%	16.5%	13.1%	19.8%
2023	5	21.4%	16.1%	16.8%	16.0%	12.7%	17.0%
2023	6	20.5%	15.5%	17.0%	16.4%	13.3%	17.3%
2023	7	21.2%	16.2%	17.8%	16.9%	12.9%	15.1%
2023	8	23.2%	16.4%	19.6%	16.7%	11.3%	12.7%
2023	9	23.1%	15.9%	17.0%	16.3%	12.4%	15.3%
2023	10	19.6%	15.8%	16.9%	16.2%	13.3%	18.3%
2023	11	19.9%	15.0%	16.1%	16.1%	13.8%	19.2%
2023	12	21.8%	16.4%	17.9%	16.5%	12.3%	15.1%

出所)KDDI社のスマートフォン位置情報(KDDI Location Analyzer)をもとに集計

(6) 京都市内4百貨店における免税売上げ

	2023年12月	2022年12月	前年同月比	2019年12月	2019年同月比
免税件数	40,018件	14,805件	△170.3%	27,512件	△ 45.5%
免税単価	8万7,225円	8万2,492円	△ 5.7%	5万1,832円	△ 68.3%
免税売上額	34億9,058万円	12億2,130万円	△185.8%	14億2,600万円	△144.8%
総売上額	285億3,779万円	262億9,250万円	△ 8.5%	259億8,248万円	△ 9.8%
免税売上割合	12.2%	4.6%	△ 7.6pts	5.5%	△ 6.7pts

※総売上額には免税対象とならない飲食サービス売上げ等も含まれます(税別)

		免税売上(万円)					免税割合				
		当年	前年	前年比	2019年	2019年比	当年	前年	前年差 (pts)	2019年	2019年差 (pts)
2023	1月	98,558	12,341	△ 698.6%	122,300	▼ 19.4%	5.5%	0.8%	△ 4.7	6.2%	▼ 0.7
	2月	226,152	11,283	△ 1904.4%	167,735	△ 34.8%	14.6%	0.9%	△ 13.7	9.9%	△ 4.7
	3月	113,084	9,375	△ 1106.2%	172,657	▼ 34.5%	5.8%	0.6%	△ 5.2	8.3%	▼ 2.5
	4月	152,514	10,638	△ 1333.7%	199,274	▼ 23.5%	8.6%	0.7%	△ 7.9	10.9%	▼ 2.3
	5月	143,956	11,246	△ 1180.1%	161,464	▼ 10.8%	8.0%	0.7%	△ 7.3	9.0%	▼ 1.0
	6月	188,915	13,800	△ 1268.9%	146,483	△ 29.0%	10.0%	0.8%	△ 9.2	7.8%	△ 2.2
	7月	217,563	20,561	△ 958.1%	142,221	△ 53.0%	10.6%	1.2%	△ 9.4	7.3%	△ 3.3
	8月	204,311	17,404	△ 1073.9%	124,208	△ 64.5%	12.0%	1.2%	△ 10.8	7.3%	△ 4.7
	9月	237,931	17,715	△ 1243.1%	118,425	△ 100.9%	13.0%	1.1%	△ 11.9	5.7%	△ 7.3
	10月	304,274	54,331	△ 460.0%	135,393	△ 124.7%	14.7%	3.1%	△ 11.6	8.5%	△ 6.2
	11月	342,893	97,562	△ 251.5%	159,972	△ 114.3%	15.2%	4.9%	△ 10.3	8.0%	△ 7.2
	12月	349,058	122,130	△ 185.8%	142,600	△ 144.8%	12.2%	4.6%	△ 7.6	5.5%	△ 6.7

免税売上額に占める国・地域別割合(構成比)

順位	2023年12月				2019年12月	
	国・地域名	構成比	前年同月差	2019年同月差	国・地域名	構成比
1	中国	47.8%	△ 31.6pts	▼ 23.9pts	中国	71.7%
2	台湾	13.2%	▼ 12.9pts	△ 7.2pts	台湾	6.0%
3	香港	7.9%	▼ 7.0pts	△ 3.2pts	香港	4.7%
4	韓国	7.4%	△ 0.6pts	△ 5.7pts	シンガポール	1.9%
5	シンガポール	4.6%	▼ 2.7pts	△ 2.7pts	アメリカ	1.9%

注)2年以上外国に滞在する日本人が一時帰国し、入国後6か月未満である場合も免税対象となります。

これに該当する免税売上げは国・地域別構成比の計算に含めているが、ランキングからは除外しています。

(7) 京都総合観光案内所(京なび)利用者数 ※JR京都駅ビル2階

相談者数 (人)	2023年 12月	2023年 11月	前月比	2022年 12月	前年 同月比	2019年 12月	2019年 同月比
日本人	18,002	22,391	▼ 19.6%	22,290	▼ 19.2%	30,514	▼ 41.0%
外国人	14,116	19,885	▼ 29.0%	9,126	△ 54.7%	19,542	▼ 27.8%
合計	32,118	42,276	▼ 24.0%	31,416	△ 2.2%	50,056	▼ 35.8%
外国人 比率	44.0%	47.0%	▼ 3.1 pts	29.0%	△ 14.9 pts	39.0%	△ 5.0 pts

来所者数 (自動カウント機 による)	2023年 12月	2023年 11月	前月比	2022年 12月	前年 同月比	2019年 12月	2019年 同月比
	69,682	85,989	▼ 19.0%	67,925	△ 2.6%	102,917	▼ 32.3%

外国人相談者における国・地域別割合

順位	2023年12月		2023年11月		2022年12月		2019年12月	
	国・地域名	構成比	国・地域名	構成比	国・地域名	構成比	国・地域名	構成比
1	韓国	15.2%	アメリカ	12.2%	韓国	17.8%	中国	22.0%
2	中国	11.2%	台湾	9.8%	台湾	11.9%	シンガポール	10.7%
3	シンガポール	10.9%	中国	9.4%	アメリカ	11.0%	アメリカ	7.3%
4	台湾	9.4%	韓国	8.4%	香港	10.5%	オーストラリア	7.0%
5	アメリカ	7.2%	シンガポール	6.9%	シンガポール	10.2%	台湾	6.8%

(8) 為替レートの推移

時点	米ドル	ユーロ	英ポンド	豪ドル	香港ドル	台湾ドル	中国人民幣元	タイバーツ	韓国ウォン	
2019	1月	108.0	123.0	136.8	76.0	13.5	3.497	15.8	3.35	9.5
	2月	109.4	123.8	139.6	76.9	13.6	3.544	16.1	3.45	9.7
	3月	110.2	124.2	142.6	76.7	13.7	3.567	16.3	3.43	9.6
	4月	110.7	124.1	141.7	77.6	13.8	3.582	16.3	3.43	9.6
	5月	108.9	121.4	136.8	74.2	13.6	3.480	15.6	3.38	9.1
	6月	107.1	120.5	133.0	73.1	13.4	3.414	15.4	3.39	9.0
	7月	107.3	120.0	131.2	73.6	13.4	3.445	15.4	3.44	9.0
	8月	105.3	116.8	125.3	70.0	13.1	3.348	14.7	3.38	8.6
	9月	106.5	116.7	128.5	71.1	13.3	3.414	14.8	3.43	8.8
	10月	107.2	117.9	132.4	71.4	13.4	3.482	14.9	3.48	8.9
	11月	107.9	118.8	136.3	72.3	13.5	3.535	15.2	3.52	9.1
	12月	108.2	119.8	139.0	73.1	13.6	3.568	15.3	3.54	9.1
2022	1月	113.9	128.5	151.7	80.5	14.3	4.108	17.8	3.38	9.4
	2月	114.2	129.1	151.9	80.4	14.3	4.090	17.9	3.45	9.4
	3月	117.5	129.1	152.2	85.3	14.7	4.128	18.4	3.49	9.5
	4月	125.0	135.0	159.5	91.1	15.6	4.284	19.3	3.66	10.0
	5月	127.8	134.8	156.2	88.6	16.0	4.309	18.8	3.66	10.0
	6月	132.9	140.1	161.1	92.1	16.6	4.480	19.7	3.76	10.3
	7月	135.8	138.0	160.2	91.8	17.0	4.538	20.0	3.69	10.3
	8月	134.2	135.3	158.0	92.0	16.8	4.452	19.6	3.69	10.1
	9月	142.1	140.2	158.2	93.7	17.8	4.545	20.1	3.79	10.1
	10月	146.2	143.4	162.4	91.7	18.3	4.567	20.2	3.80	10.1
	11月	141.5	143.7	163.1	91.9	17.8	4.487	19.5	3.83	10.3
	12月	134.1	141.4	160.4	89.1	16.9	4.366	19.0	3.80	10.3
2023	1月	129.4	139.2	155.7	88.7	16.2	4.240	18.9	3.86	10.3
	2月	131.8	140.8	156.5	89.8	16.5	4.359	19.1	3.83	10.2
	3月	132.9	141.8	158.4	87.4	16.6	4.343	19.1	3.80	10.1
	4月	132.4	144.7	161.9	87.3	16.6	4.325	19.1	3.82	9.9
	5月	136.4	147.7	167.5	89.3	17.1	4.433	19.3	3.94	10.2
	6月	140.3	151.6	174.4	92.7	17.6	4.545	19.4	3.97	10.7
	7月	140.3	154.6	177.8	93.1	17.6	4.492	19.3	4.00	10.8
	8月	143.8	156.5	180.2	92.0	18.1	4.513	19.7	4.06	10.8
	9月	146.7	156.3	179.3	92.8	18.4	4.573	19.9	4.05	10.9
	10月	148.6	156.5	178.1	93.1	18.7	4.593	20.1	4.02	10.9
	11月	149.0	160.6	182.2	95.3	18.8	4.657	20.4	4.15	11.3
	12月	143.1	155.8	178.4	94.5	18.0	4.569	19.9	4.04	10.9

※韓国ウォンは100ウォンあたりのレート

出所)三菱UFJリサーチ&コンサルティング 外国為替相場

宿泊状況調査結果詳細 (2023年12月)

(公社)京都市観光協会
(公財)京都文化交流コンベンションビューロー

国・地域		2023年(11月)														
		実人数					延べ人数					延べ部屋数				
		2023	2022	伸率	2023 構成比	2022 構成比	2023	2022	伸率	2023 構成比	2022 構成比	2023	2022	伸率	2023 構成比	2022 構成比
北米	アメリカ	20,099	10,503	91.4%	13.9%	16.7%	60,604	32,859	84.4%	15.4%	18.1%	28,154	15,117	86.2%	14.4%	16.5%
	カナダ	2,256	1,229	83.6%	1.6%	1.9%	6,288	3,777	66.5%	1.6%	2.1%	3,160	1,925	64.2%	1.6%	2.1%
	北米小計	22,355	11,732	90.5%	15.5%	18.6%	66,892	36,636	82.6%	17.0%	20.2%	31,314	17,042	83.7%	16.0%	18.6%
中南米	メキシコ	1,041	202	415.3%	0.7%	0.3%	3,215	858	274.7%	0.8%	0.5%	1,517	443	242.4%	0.8%	0.5%
	ブラジル	638	179	256.4%	0.4%	0.3%	1,756	660	166.1%	0.4%	0.4%	814	304	167.8%	0.4%	0.3%
	その他	605	145	317.2%	0.4%	0.2%	1,454	622	133.8%	0.4%	0.3%	754	351	114.8%	0.4%	0.4%
	南米小計	2,284	526	334.2%	1.6%	0.8%	6,425	2,140	200.2%	1.6%	1.2%	3,085	1,098	181.0%	1.6%	1.2%
ヨーロッパ	イギリス	2,616	973	168.9%	1.8%	1.5%	7,341	3,449	112.8%	1.9%	1.9%	3,986	1,939	105.6%	2.0%	2.1%
	フランス	1,786	1,139	56.8%	1.2%	1.8%	5,501	3,956	39.1%	1.4%	2.2%	3,033	2,113	43.5%	1.5%	2.3%
	ドイツ	988	443	123.0%	0.7%	0.7%	2,802	1,382	102.7%	0.7%	0.8%	1,644	979	67.9%	0.8%	1.1%
	イタリア	1,658	482	244.0%	1.1%	0.8%	4,982	1,523	227.1%	1.3%	0.8%	2,796	832	236.1%	1.4%	0.9%
	オランダ	375	127	195.3%	0.3%	0.2%	930	437	112.8%	0.2%	0.2%	507	269	88.5%	0.3%	0.3%
	スペイン	1,520	765	98.7%	1.1%	1.2%	4,819	2,387	101.9%	1.2%	1.3%	2,506	1,270	97.3%	1.3%	1.4%
	スイス	462	126	266.7%	0.3%	0.2%	1,341	613	118.8%	0.3%	0.3%	565	353	60.1%	0.3%	0.4%
	スウェーデン	259	70	270.0%	0.2%	0.1%	641	141	354.6%	0.2%	0.1%	334	87	283.9%	0.2%	0.1%
	フィンランド	75	26	188.5%	0.1%	0.0%	364	83	338.6%	0.1%	0.0%	177	50	254.0%	0.1%	0.1%
	ロシア	280	68	311.8%	0.2%	0.1%	757	240	215.4%	0.2%	0.1%	397	131	203.1%	0.2%	0.1%
	その他	1,839	735	150.2%	1.3%	1.2%	5,305	2,423	118.9%	1.3%	1.3%	2,955	1,428	106.9%	1.5%	1.6%
ヨーロッパ小計	11,858	4,954	139.4%	8.2%	7.9%	34,783	16,634	109.1%	8.8%	9.2%	18,900	9,451	100.0%	9.6%	10.3%	
東アジア	中国	28,360	4,729	499.7%	19.6%	7.5%	71,999	14,088	411.1%	18.3%	7.8%	38,243	7,353	420.1%	19.5%	8.0%
	台湾	21,125	8,714	142.4%	14.6%	13.8%	52,644	23,194	127.0%	13.4%	12.8%	26,834	11,911	125.3%	13.7%	13.0%
	香港	7,428	6,108	21.6%	5.1%	9.7%	18,352	15,350	19.6%	4.7%	8.5%	9,201	7,861	17.0%	4.7%	8.6%
	韓国	13,139	8,247	59.3%	9.1%	13.1%	33,754	20,810	62.2%	8.6%	11.5%	17,311	11,371	52.2%	8.8%	12.4%
	東アジア小計	70,052	27,798	152.0%	48.5%	44.1%	176,749	73,442	140.7%	44.9%	40.5%	91,589	38,496	137.9%	46.7%	42.1%
東南アジア	フィリピン	1,239	504	145.8%	0.9%	0.8%	3,582	1,688	112.2%	0.9%	0.9%	1,640	794	106.5%	0.8%	0.9%
	ベトナム	396	540	-26.7%	0.3%	0.9%	816	856	-4.7%	0.2%	0.5%	425	444	-4.3%	0.2%	0.5%
	タイ	4,045	1,915	111.2%	2.8%	3.0%	9,545	4,389	117.5%	2.4%	2.4%	4,688	2,174	115.6%	2.4%	2.4%
	インドネシア	3,735	1,625	129.8%	2.6%	2.6%	9,591	4,299	123.1%	2.4%	2.4%	4,308	2,012	114.1%	2.2%	2.2%
	マレーシア	3,393	1,624	108.9%	2.3%	2.6%	8,268	4,167	98.4%	2.1%	2.3%	3,955	2,024	95.4%	2.0%	2.2%
	シンガポール	10,517	6,706	56.8%	7.3%	10.6%	29,446	20,220	45.6%	7.5%	11.2%	13,121	9,434	39.1%	6.7%	10.3%
	インド	897	304	195.1%	0.6%	0.5%	2,903	894	224.7%	0.7%	0.5%	1,403	506	177.3%	0.7%	0.6%
	その他	587	424	38.4%	0.4%	0.7%	2,428	1,417	71.3%	0.6%	0.8%	1,332	636	109.4%	0.7%	0.7%
	東南アジア小計	24,809	13,642	81.9%	17.2%	21.6%	66,579	37,930	75.5%	16.9%	20.9%	30,872	18,024	71.3%	15.7%	19.7%
中東	イスラエル	116	110	5.5%	0.1%	0.2%	285	366	-22.1%	0.1%	0.2%	139	225	-38.2%	0.1%	0.2%
	カタール	191	56	241.1%	0.1%	0.1%	348	132	163.6%	0.1%	0.1%	147	47	212.8%	0.1%	0.1%
	UAE	406	86	372.1%	0.3%	0.1%	1,024	469	118.3%	0.3%	0.3%	478	221	116.3%	0.2%	0.2%
	サウジアラビア	91	21	333.3%	0.1%	0.0%	264	78	238.5%	0.1%	0.0%	143	48	197.9%	0.1%	0.1%
	トルコ	128	34	276.5%	0.1%	0.1%	352	84	319.0%	0.1%	0.0%	186	59	215.3%	0.1%	0.1%
	その他	298	156	91.0%	0.2%	0.2%	1,045	498	109.8%	0.3%	0.3%	576	275	109.5%	0.3%	0.3%
	中東小計	1,230	463	165.7%	0.9%	0.7%	3,318	1,627	103.9%	0.8%	0.9%	1,669	875	90.7%	0.9%	1.0%
オセアニア	オーストラリア	8,702	2,531	243.8%	6.0%	4.0%	27,530	8,780	213.6%	7.0%	4.8%	13,022	4,201	210.0%	6.6%	4.6%
	ニュージーランド	790	156	406.4%	0.5%	0.2%	2,452	675	263.3%	0.6%	0.4%	1,187	356	233.4%	0.6%	0.4%
	その他	40	9	344.4%	0.0%	0.0%	122	20	510.0%	0.0%	0.0%	55	11	400.0%	0.0%	0.0%
	オセアニア小計	9,532	2,696	253.6%	6.6%	4.3%	30,104	9,475	217.7%	7.6%	5.2%	14,264	4,568	212.3%	7.3%	5.0%
アフリカ	203	36	463.9%	0.1%	0.1%	637	154	313.6%	0.2%	0.1%	299	100	199.0%	0.2%	0.1%	
海外その他	2,193	1,193	83.8%	1.5%	1.9%	8,081	3,254	148.3%	2.1%	1.8%	4,039	1,874	115.5%	2.1%	2.0%	
外国人合計	144,516	63,040	129.2%			393,568	181,292	117.1%			196,031	91,528	114.2%			
日本人合計	247,429	322,803	-23.3%			430,745	566,739	-24.0%			254,149	338,374	-24.9%			
合計	391,945	385,843	1.6%			824,313	748,031	10.2%			450,180	429,902	4.7%			

	2023	2022	伸率・前年同月差
販売可能客室数	586,675室	583,496室	0.5%
稼働客室数	450,180室	429,902室	4.7%
稼働率	76.7%	73.7%	3.0ポイント増
外国人比率 (延べ人数ベース)	47.7%	24.2%	23.5ポイント増
外国人比率 (延べ部屋数ベース)	43.5%	21.3%	22.2ポイント増

(注)実人数もしくは延べ人数の集計がない施設の数値については、回答のあった施設の平均値(国・地域別)をもとに算出。小数点第一位未満を四捨五入しているため、合計と一致しない場合がある。

(1)調査時期:2023年12月1日~2023年12月31日
(2)対象施設数:110ホテル(18,925室)

宿泊状況調査結果詳細 (2023年1月～12月累計)

(公社)京都市観光協会
(公財)京都文化交際コンベンションビューロー

国・地域	2023年(1月～12月)															
	実人数					延べ人数					延べ部屋数					
	2023	2022	伸率	2023 構成比	2022 構成比	2023	2022	伸率	2023 構成比	2022 構成比	2023	2022	伸率	2023 構成比	2022 構成比	
北米	アメリカ	291,087	32,018	809.1%	17.9%	20.3%	833,262	103,042	708.7%	51.3%	65.3%	409,691	51,228	699.7%	25.2%	32.5%
	カナダ	37,258	3,286	1033.8%	2.3%	2.1%	113,697	11,090	925.2%	7.0%	7.0%	56,266	5,556	912.7%	3.5%	3.5%
	北米小計	328,345	35,304	830.1%	20.2%	22.4%	946,959	114,132	729.7%	58.3%	72.4%	465,957	56,784	720.6%	28.7%	36.0%
中南米	メキシコ	14,109	660	2037.7%	0.9%	0.4%	40,866	2,285	1688.4%	2.5%	1.4%	19,136	1,183	1517.6%	1.2%	0.7%
	ブラジル	7,834	585	1239.1%	0.5%	0.4%	23,984	2,034	1079.2%	1.5%	1.3%	11,728	1,044	1023.4%	0.7%	0.7%
	その他	9,526	526	1711.0%	0.6%	0.3%	24,037	2,218	983.7%	1.5%	1.4%	12,724	1,286	889.4%	0.8%	0.8%
	南米小計	31,469	1,771	1676.9%	1.9%	1.1%	88,887	6,537	1259.8%	5.5%	4.1%	43,588	3,513	1140.8%	2.7%	2.2%
ヨーロッパ	イギリス	53,031	3,957	1240.2%	3.3%	2.5%	158,204	13,135	1104.4%	9.7%	8.3%	84,118	7,938	959.7%	5.2%	5.0%
	フランス	41,261	4,300	859.6%	2.5%	2.7%	131,488	18,057	628.2%	8.1%	11.4%	69,803	10,363	573.6%	4.3%	6.6%
	ドイツ	32,875	3,050	977.9%	2.0%	1.9%	105,362	10,664	888.0%	6.5%	6.8%	58,996	7,005	742.2%	3.6%	4.4%
	イタリア	40,892	2,212	1748.6%	2.5%	1.4%	133,373	7,628	1648.5%	8.2%	4.8%	69,062	4,493	1437.1%	4.2%	2.8%
	オランダ	13,027	747	1643.9%	0.8%	0.5%	40,236	2,383	1588.5%	2.5%	1.5%	21,004	1,546	1258.6%	1.3%	1.0%
	スペイン	33,869	2,269	1392.7%	2.1%	1.4%	106,753	7,431	1336.6%	6.6%	4.7%	53,812	4,102	1211.8%	3.3%	2.6%
	スイス	12,293	872	1309.7%	0.8%	0.6%	33,709	3,236	941.7%	2.1%	2.1%	17,174	1,926	791.7%	1.1%	1.2%
	スウェーデン	5,082	480	958.8%	0.3%	0.3%	14,642	1,311	1016.9%	0.9%	0.8%	7,898	853	825.9%	0.5%	0.5%
	フィンランド	2,195	217	911.5%	0.1%	0.1%	8,020	705	1037.6%	0.5%	0.4%	4,402	475	826.7%	0.3%	0.3%
	ロシア	4,711	450	946.9%	0.3%	0.3%	12,343	1,599	671.9%	0.8%	1.0%	6,412	808	693.6%	0.4%	0.5%
	その他	50,686	4,581	1006.4%	3.1%	2.9%	156,706	14,707	965.5%	9.6%	9.3%	82,829	9,022	818.1%	5.1%	5.7%
ヨーロッパ小計	289,922	23,135	1153.2%	17.8%	14.7%	900,836	80,856	1014.1%	55.4%	51.3%	475,510	48,531	879.8%	29.3%	30.8%	
東アジア	中国	235,164	10,887	2060.0%	14.5%	6.9%	583,998	31,042	1781.3%	35.9%	19.7%	301,414	17,739	1599.2%	18.5%	11.2%
	台湾	221,496	16,032	1281.6%	13.6%	10.2%	499,336	43,104	1058.4%	30.7%	27.3%	245,965	22,438	996.2%	15.1%	14.2%
	香港	69,582	11,283	516.7%	4.3%	7.2%	166,135	29,898	455.7%	10.2%	19.0%	82,286	15,551	429.1%	5.1%	9.9%
	韓国	127,442	16,944	652.1%	7.8%	10.7%	295,641	44,131	569.9%	18.2%	28.0%	151,783	25,069	505.5%	9.3%	15.9%
	東アジア小計	653,684	55,146	1085.4%	40.2%	35.0%	1,545,110	148,175	942.8%	95.1%	93.9%	781,448	80,797	867.2%	48.1%	51.2%
東南アジア	フィリピン	11,704	1,063	1001.0%	0.7%	0.7%	26,058	3,606	622.6%	1.6%	2.3%	12,958	1,781	627.6%	0.8%	1.1%
	ベトナム	6,786	1,139	495.8%	0.4%	0.7%	11,163	1,998	458.7%	0.7%	1.3%	6,249	1,144	446.2%	0.4%	0.7%
	タイ	27,848	4,767	484.2%	1.7%	3.0%	60,089	10,681	462.6%	3.7%	6.8%	29,819	5,512	441.0%	1.8%	3.5%
	インドネシア	23,430	2,780	742.8%	1.4%	1.8%	52,922	7,280	627.0%	3.3%	4.6%	25,249	3,543	612.6%	1.6%	2.2%
	マレーシア	23,155	3,181	627.9%	1.4%	2.0%	57,617	8,063	614.6%	3.5%	5.1%	28,146	4,155	577.4%	1.7%	2.6%
	シンガポール	57,651	11,552	399.1%	3.5%	7.3%	157,655	34,632	355.2%	9.7%	22.0%	74,928	16,927	342.7%	4.6%	10.7%
	インド	14,253	838	1600.8%	0.9%	0.5%	32,821	2,618	1153.7%	2.0%	1.7%	17,884	1,696	954.5%	1.1%	1.1%
	その他	7,063	1,327	432.3%	0.4%	0.8%	27,307	3,750	628.2%	1.7%	2.4%	13,359	2,090	539.2%	0.8%	1.3%
	東南アジア小計	171,890	26,647	545.1%	10.6%	16.9%	425,632	72,628	486.0%	26.2%	46.0%	208,592	36,848	466.1%	12.8%	23.4%
中東	イスラエル	15,235	2,464	518.3%	0.9%	1.6%	38,523	5,821	561.8%	2.4%	3.7%	19,915	3,432	480.3%	1.2%	2.2%
	カタール	756	67	1028.4%	0.0%	0.0%	1,489	197	655.8%	0.1%	0.1%	678	76	792.1%	0.0%	0.0%
	UAE	2,997	239	1154.0%	0.2%	0.2%	7,209	997	623.1%	0.4%	0.6%	3,655	498	633.9%	0.2%	0.3%
	サウジアラビア	1,897	96	1876.0%	0.1%	0.1%	4,462	312	1330.1%	0.3%	0.2%	2,367	154	1437.0%	0.1%	0.1%
	トルコ	2,244	143	1469.2%	0.1%	0.1%	5,581	544	925.9%	0.3%	0.3%	3,107	356	772.8%	0.2%	0.2%
	その他	5,208	822	533.6%	0.3%	0.5%	17,577	2,176	707.8%	1.1%	1.4%	8,604	1,451	493.0%	0.5%	0.9%
	中東小計	28,337	3,831	639.7%	1.7%	2.4%	74,841	10,047	644.9%	4.6%	6.4%	38,326	5,967	542.3%	2.4%	3.8%
オセアニア	オーストラリア	78,894	5,589	1311.6%	4.9%	3.5%	234,340	18,704	1152.9%	14.4%	11.9%	116,242	9,973	1065.6%	7.2%	6.3%
	ニュージーランド	8,024	487	1547.6%	0.5%	0.3%	24,058	1,796	1239.5%	1.5%	1.1%	11,786	957	1131.6%	0.7%	0.6%
	その他	564	34	1558.8%	0.0%	0.0%	2,022	112	1705.4%	0.1%	0.1%	1,019	81	1158.0%	0.1%	0.1%
	オセアニア小計	87,482	6,110	1331.8%	5.4%	3.9%	260,420	20,612	1163.4%	16.0%	13.1%	129,047	11,011	1072.0%	7.9%	7.0%
アフリカ	5,145	237	2070.9%	0.3%	0.2%	7,316	896	716.5%	0.5%	0.6%	5,035	712	607.2%	0.3%	0.5%	
海外その他	29,284	5,558	426.9%	1.8%	3.5%	75,447	13,480	459.7%	4.6%	8.5%	42,521	8,476	401.7%	2.6%	5.4%	
外国人合計	1,625,558	157,739	930.5%			4,325,448	467,363	825.5%			2,190,024	252,639	766.9%			
日本人合計	2,789,292	3,145,021	-11.3%			4,813,142	5,348,459	-10.0%			2,890,422	3,278,081	-11.8%			
合計	4,414,850	3,302,760	33.7%			9,138,590	5,815,822	57.1%			5,080,446	3,530,720	43.9%			

	2023	2022	伸率・前年同月差
販売可能客室数	6,922,849室	6,784,443室	2.0%
稼働客室数	5,080,446室	3,530,720室	43.9%
稼働率	73.4%	52.0%	21.4ポイント増
外国人比率 (延べ人数ベース)	47.3%	8.0%	39.3ポイント増
外国人比率 (延べ部屋数ベース)	43.1%	7.2%	35.9ポイント増

(注)実人数もしくは延べ人数の集計がない施設の数値については、回答のあった施設の平均値(国・地域別)をもとに算出。

(1)調査時期:2023年1月1日～2023年12月31日

(2)回答施設数:【2023】1月(115ホテル、19,283室)、2月(110ホテル、19,050室)、3月(111ホテル、19,333室)、4月(110ホテル、19,185室)、5月(110ホテル、19,059室)、6月(111ホテル、19,012室)、7月(111ホテル、18,995室)、8月(109ホテル、18,596室)、9月(109ホテル、18,519室)、10月(109ホテル、18,694室)、11月(112ホテル、18,962室)、12月(110ホテル、18,925室)