

令和5年12月28日

お知らせ

公益社団法人 京都市観光協会 (DMO KYOTO)
公益財団法人 京都文化交流コンベンションビューロー

京都市観光協会データ月報 (2023年11月) について

このたび、京都市観光協会データ月報(2023年11月)をとりまとめましたのでお知らせします。
今回のホテル統計の対象施設数は112軒、旅館統計の対象施設数は27軒です。

11月の調査結果のポイント

ホテル統計

稼働率は85.5%となり、コロナ禍前である2019年同月とほぼ同水準となった

京都市内主要ホテル112施設における2023年11月の客室稼働率は85.5%となり、コロナ禍以降での最高値であった前月(10月)の稼働率82.9%を超えた。前年同月の79.5%からは6.0ポイント増となった。コロナ禍前である2019年同月の88.4%からは2.9ポイント減まで回復した。

なお、紅葉の見物客でとくに賑わう時期(11/17~12/3)のみで集計した平均客室稼働率は83.7%となり、前年同時期の81.7%を上回った。最も稼働率が高くなったのは11月24日(金)の93.0%で、前年同期間中の最高値と同じであった。一方で、最低値は72.5%と、前年の69.4%を上回った。外国人観光客が増えた影響で平日の稼働が底上げされ、繁閑差が縮まったと考えられる(P8,11,12)。

日本人延べ宿泊数は前月から1割以上増えたものの、2019年同月の水準には届かず

調査対象施設における日本人延べ宿泊数は442,259泊となり、前月(10月)の385,730泊から14.7%増となった。調査対象施設数の変化を考慮しない場合、前年同月比は31.6%減、2019年同月比は40.2%増となった(P8)。

コロナ禍前からの調査対象かつ開業済みであった施設のみ(49施設)で比較すると、「全国旅行支援」の影響で日本人宿泊数が増加していた前年同月からは30.0%減、2019年同月からは3.2%減となった(P8,10)。

外国人比率は51.5%となり、11月として統計開始以降最も高い水準となった

調査対象施設における外国人延べ宿泊数は468,871泊となり、前月(10月)の500,392泊から6.3%減となった。10月と比べて11月の外国人宿泊数が少ないのは2019年以前と同様の傾向である。調査対象施設数の変化を考慮しない場合、2019年同月比は70.1%増となった。

コロナ禍前からの調査対象かつ開業済みであった施設のみ(49施設)で比較すると、2019年同月比は6.6%増となり、初めてコロナ禍前2019年同月を上回った(P8,10)。

総延べ宿泊者数に占める外国人比率は51.5%となり、前月の56.5%から下落した。2019年同月の46.6%からは4.9ポイント増となり、3か月連続で2019年同月を上回った。また、11月としては2014年の統計開始以降最も高い水準となった(P11)。

国・地域別構成比では、2か月連続でアメリカが1位となった

外国人延べ宿泊数を国・地域別構成比で見ると、アメリカが19.1%(2019年同月15.7%)と最も多く、次いで中国が15.1%(同28.6%)、台湾が11.5%(同9.3%)と続いた。2か月連続でアメリカが1位となった。なお、中国人宿泊客の2019年同月比は39.1%減となり、前月の41.0%減と同水準であった。航空定期便や観光ビザの発給要件がコロナ禍以前のように戻っていないため、中国人観光客需要に目立った変化は見られなかった(P13,14)。

平均客室単価は2019年の水準を上回っているが、円安の影響でドル換算すると2019年を下回っている

平均客室単価は24,458円となり、前年同月の18,406円からは32.9%増、2019年同月の20,186円からは21.2%増となった。2019年同月を上回るのは、これで12か月連続である。また、客室収益指数(平均客室単価に客室稼働率を乗じた指標で、1室あたりの売上高に相当する)は20,912円となり、前年同月の14,633円から42.9%増、2019年同月の17,844円からは17.2%増となった。

なお、平均客室単価を米国ドル建てで換算した場合、2019年同月比は12.3%減となっており、依然として2019年を下回る状況が続いている。

また、国内外主要都市と比較すると、京都の平均客室単価は、東京などの国内主要都市やアムステルダム、バルセロナよりも高い水準であった(P16,17,18)。

旅館統計

客室稼働率は77.9%となり、3か月連続で2019年当時の水準を上回った

市内主要旅館27施設における11月の稼働率は77.9%となり、前月(10月)の72.7%から5.2ポイント増、前年同月の69.2%から8.7ポイント増、コロナ禍前である2019年同月の71.3%から6.6ポイント増となった。2019年同月を上回るのは3か月連続である。外国人比率は今年4月以降8か月連続で2019年同月を上回り続けている(P19,20,21)。

市場環境全般

「行こう指数」は、2019年当時の水準を上回る状況が続いている

日本人による京都観光への訪問意向「行こう指数」の2023年11月の値は150.7(2019年の平均値を100とした場合)となり、2019年当時の水準を上回る状況が続いている。ただし、「全国旅行支援」があった前年同月の163.2からは減少となった(P24)。

京都市内における宿泊施設の施設数は前年同月比1.8%減、客室数は前年同月比2.3%減となった

2023年11月末時点での京都市内における営業許可を受けた宿泊施設の施設数は、前月から17軒開業、14軒廃業、差し引き3軒増加して、3,418軒となり、前年同月の3,579軒からは1.8%の減少となった。総客室数(推計)は57,893室となり、前年同月の59,226室から2.3%の減少となった(P29)。

日帰り客を含めた市内の日本人来街者指数は、2019年当時の水準を3か月ぶりに下回った

2023年11月の来街者指数は122.1(2019年の平均値を100とした場合)となり、3か月ぶりにコロナ禍前である2019年同月の132.4を下回り、10.3ポイント減となった。紅葉の見頃が遅くなったことや物価高の影響で、観光地を中心に来街者数が減少した(P30)。

市内4百貨店の免税売上額は約34.3億円となり、統計開始以降最高額となった

2023年11月の市内4百貨店における免税売上額は約34.3億円と前月(10月)の約30.4億円から増加した。コロナ禍前である2019年11月(約16.0億円)からは円安の影響もあり114.3%増となっており、統計開始以降最高額となった。免税売上額に占める中国人の割合は43.3%となった(P32)。

観光案内所の来所者数は、2019年当時の水準まで至っていない

2023年11月の来所者数は前月(10月)から8.6%増となった。2019年同月比では33.7%減に留まっており、客室稼働率等と比べると回復していない。外国人比率は47.0%となり、2019年同月の39.9%から7.1ポイント増加した(P33)。

今後の見通し

11月時点の今後の客室稼働率の予測値は、12月67.8%(2019年同月76.1%)、1月59.7%(同65.6%)、2月64.0%(同78.5%)となった。12月以降はコロナ禍前からやや下落する見込みである。12月1日から「全国旅行支援」が再開されたことで、日本人需要が多少底上げされる可能性がある。一方で、一部ホテルへのヒアリングによると、人手不足や原材料費高騰の影響もあり稼働率を高めずに収益を確保できるよう価格重視にシフトしている傾向があり、当面は2019年以前ほどの稼働率には戻りきらない可能性がある(P11)。

参考：新型コロナウイルス感染症に伴う緊急事態宣言等の期間

時期	京都	東京	海外渡航規制など	
2020年	1月			
	2月			
	3月			
	4月	緊急事態宣言（1回目）4/16～5/21	緊急事態宣言（1回目）4/7～5/25	中国人の入国を禁止 2/6～ 外国人の入国を原則禁止 3/19～
	5月	他府県への移動自粛 5/22～6/19	他府県への移動自粛 5/26～6/19	
	6月	京都で食べよう、泊 まろうキャンペーン 6/19～9/30		
	7月			
	8月	GoToトラベル キャンペーン 7/22～12/27		
	9月			
	10月		GoToトラベルキャンペーン	
	11月		10/1～12/27 ※東京が目的地	もっとTokyo 10/23～11/28
	12月			一部地域の外国人のビジネス往来を解禁 11/1～
2021年	1月	緊急事態宣言（2回目）1/14～2/28	緊急事態宣言（2回目）1/8～3/21	すべての国からの外国人の新規入国を原則停 止 12/28～
	2月			
	3月			
	4月	まん延防止等重点措置 4/12～4/24	まん延防止等重点措置 4/12～4/24	
	5月	緊急事態宣言（3回目）4/25～6/20	緊急事態宣言（3回目）4/25～6/20	
	6月	まん延防止等重点措置 6/21～7/11	まん延防止等重点措置 6/21～7/11	
	7月			
	8月	まん延防止等重点措置 8/2～8/19	緊急事態宣言（4回目）7/12～9/30	
	9月	緊急事態宣言（4回目）8/20～9/30		
	10月			
	11月	きょうと魅力再発見旅プロジェクト 10/22～2/1	KYOTOagain! 11/1～12/31	外国人の新規入国を条件付きで解禁 11/8～
	12月	※1/4～近隣府県民に拡大 ※1/12～近隣府県民、順次新規予約停止	平日キャンペーン 1/17～2/28	外国人の新規入国を原則停止 11/30～
2022年	1月			
	2月	まん延防止等重点措置 1/27～3/21	まん延防止等重点措置 1/21～3/21	
	3月	きょうと魅力再発見旅プロジェクト 3/22～10/10		観光目的以外の外国人の新規入国を容認 日本人を含む入国上限 1日5,000人に 3/1～
	4月			
	5月	※GW（4/30～5/8）を除く		
	6月	※6/1～近隣府県民に拡大（奈良県民除 く）		もっとTokyo 6/10～7/31
	7月	※7/1～奈良県民に拡大		入国上限 1日20,000人に 6/1～ 添乗員付きパッケージツアー客の受入再開 6/10～
	8月	※7/15～9/11大阪府民は対象外	京都「にち・とま」 キャンペーン 8月お盆明け～10/31	もっとTokyo 9/1～ ※年末年始・GWを除 く
	9月	※9/12～大阪府民に拡大		入国上限 1日5万人に 添乗員なしのパッケージツアー受入 9/7～ 入国上限 撤廃 個人旅行者の入国解禁など 10/11～
	10月	全国旅行支援（京都） 10/11～12/27	全国旅行支援（東京） 10/20～12/27	
	11月			
	12月			
2023年	1月	全国旅行支援（京都） 1/10～6/30	全国旅行支援（東京） 1/10～6/30	
	2月			
	3月	※GW期間を除く	※GW期間を除く	
	4月			
	5月			水際対策 終了
	6月			ワクチン証明書等の提出不要に 4/29～
	7月			
	8月			
	9月			中国 団体旅行解禁 8/10～
	10月			
	11月			
	12月	全国旅行支援（京都）		

11月の調査結果のポイント	1
ホテル統計	1
旅館統計	2
市場環境全般	2
今後の見通し	2
京都市観光協会データ月報（2023年11月）本編	4
調査概要	5
(1) 全体概要	5
(2) 調査対象	5
(3) 分析数値	5
(4) 休業の扱いについて	5
(5) データ分析用ダッシュボードの提供について	6
(6) その他	6
ホテル統計	8
(1) 主要指標の一覧	8
(2) 延べ宿泊数 2019年同月比の推移	10
(3) 客室稼働率・外国人比率の推移	11
(4) 追加調査：紅葉シーズンの日毎稼働率	12
(5) 国・地域別の延べ宿泊数 構成比	13
(6) 国・地域別の延べ宿泊数 前年同月比・2019年同月比（単位 %）	14
(7) 入国制限緩和以降の中国人延べ宿泊者数の2019年同月比（2019年から調査対象施設のみ）	14
(8) 外国人宿泊者実人数、訪日外国人の前月比、2019年同月	15
(9) 平均客室単価および客室収益指数	16
旅館統計	19
(1) 主要指標の一覧	19
(2) 稼働率の推移、延べ宿泊数の前年同月比・2019年同月比の推移、外国人比率の推移	20
(3) 販売可能客室数の“本来の販売可能客室数”からの割合の推移	21
市場環境全般	22
(1) 宿泊予約サイトにおける12週間先までの客室販売価格の推移	22
(2) 京都観光意向指数（通称：行こう指数）	24
(3) 国内主要空港別の国際線到着便座席数の推移・方面別の国際線到着便座席数の推移	28
(4) 京都市内の宿泊施設数・客室の推移	29
(5) ビッグデータにもとづく京都市内の人流・滞在状況	30
(6) 京都市内4百貨店における免税売上げ 未更新	32
(7) 京都総合観光案内所（京なび）利用者数 ※ JR京都駅ビル2階	33
(8) 為替レートの推移	34
京都112ホテル宿泊状況調査結果 集計表（2023年11月）	35

調査概要

(1) 全体概要

- 京都市内における日本人および外国人の宿泊状況等をタイムリーに把握できるよう、平成26年(2014年)4月以降、京都市内の主な宿泊施設の協力を得て、国・地域別の調査(「実人数」「延べ泊数」「延べ部屋数」)を毎月実施。※全国で唯一の取組(京都市観光協会調べ)。
- なお、本調査では、ビジネス、観光を問わず、日本国籍以外のパスポートを有する人すべてを「外国人」として定義しています。

(2) 調査対象

2023年11月時点	ホテル		旅館	
	施設数	客室数	施設数	客室数
調査対象	112	18,962	27	645
市内全体 ^{※1}	274	36,678	367	5,311
カバー率	40.9%	51.7%	7.4%	12.1%

- ※1 平成30年の旅館業法改正にともないホテル・旅館の区分が廃止されたため、市内全体におけるホテルの施設数および客室数は、区分が廃止される直前までの旅館の数値に変動が無いものと仮定して算出している。
- ※2 前年と本年では対象施設数が異なる場合があるため、今回発表する前年の数値は昨年発表値と異なる。
- ※3 P17の客室収益指数(RevPAR)等の数値は、ホテルデータサービス会社STR(本社:イギリス・ロンドン)からの提供によるもので、上記ホテル施設数とは対象が一部異なる。

(3) 分析数値

「販売可能客室数」...日々販売されている客室数の月間累積値を示す。

例)100部屋を有する施設にて、20室が改装工事中、80室を30日間販売していた場合

販売可能客室数:80室×30日=2,400室

「客室稼働率」...「販売可能客室数」における「稼働客室数」の割合

「外国人比率」...「総延べ人数」における「外国人延べ人数」の割合

「構成比」...「外国人延べ人数」における「各国・地域の延べ人数」の割合

「伸率」...「前年の各国・地域の延べ人数」に対する「本年の各国・地域の延べ人数」の伸率

(4) 休業の扱いについて

調査対象期間(2023年11月1日～11月30日)中、対象施設が臨時的に休業した場合は、通常営業していた期間のみを対象にして客室稼働率を算出します。

例)100部屋を有する施設が、以下のように営業をしていた場合

- ① 11月1日～10日期間(10日)は100室のまま通常営業し、利用のあった客室数は200室
- ② 11月11日～20日期間(10日)は50室に絞って営業し、利用のあった客室数は100室
- ③ 11月21日～30日の期間(10日)は休業

販売可能客室数: 100室×10日(①期間) + 50室×10日(②期間) = 1,500室


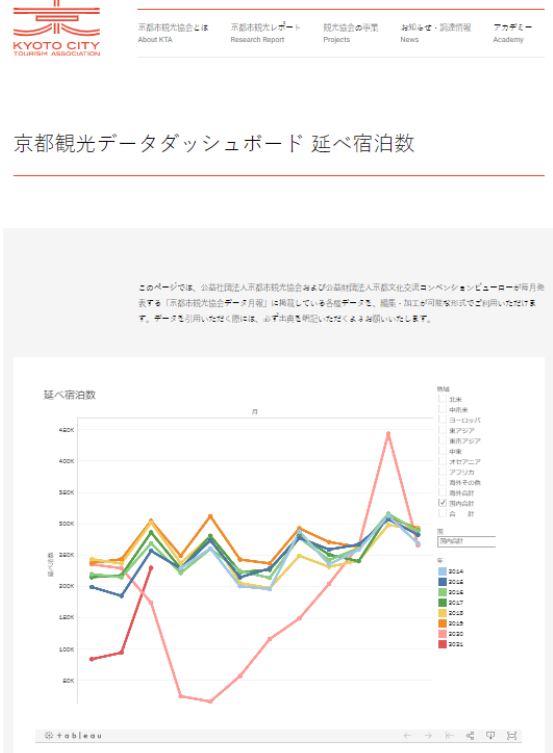
客室稼働率 : 利用のあった客室数300室 ÷ 営業期間中の販売可能客室数1,500室 = 20%

調査対象施設における2023年11月の臨時休業状況

臨時休業日数	全日休業 (30日間)	20日以上 ～30日未満	10日以上 ～20日未満	10日未満	休業なし
ホテル施設数	0(0.0%)	0(0.0%)	0(0.0%)	2(1.8%)	110(98.2%)
旅館施設数	1(3.7%)	0(0.0%)	0(0.0%)	13(48.1%)	13(48.1%)

(5) データ分析用ダッシュボードの提供について

これまでデータ月報で発表してきた各種データを、自由に分析・加工していただける機能(Tableauダッシュボード)を、京都市観光協会ウェブサイト内にて提供しております。

利用方法	<p>京都市観光協会公式HP</p> <p>https://www.kyokanko.or.jp/dashboard</p> <p>申込フォームより必要事項をご記入の上、ご利用ください</p>
利用可能データ	<ul style="list-style-type: none"> ● 延べ宿泊数、実宿泊客数、稼働客室数の 前年同月比の月次推移 ● 客室稼働率の月次推移 ● 1部屋当たり宿泊客数、1人当たり宿泊日数の月次推移 ● 国・地域別の延べ宿泊数の 前年同月比の月次推移 ● 平均客室単価および客室収益指数の月次推移 ● 行こう指数の月次推移 ● 市内開業済・開業予定の 宿泊施設の位置情報(Googleマイマップ) 
分析画面イメージ	 <div style="border: 1px solid #ccc; padding: 5px; margin-top: 10px;"> <p>分析項目によっては、年月などの時点や、国籍・地域などで絞り込んだ表示切替を瞬時に行うことができます。</p> </div> <div style="border: 1px solid #ccc; padding: 5px; margin-top: 10px;"> <p>Excel形式等でダウンロードすることができ、用途に合わせて自由に分析、デザイン加工などをいただくことができます。</p> </div>

(6) その他

- 京都市観光協会データ月報は、調査対象施設のみなさまのご協力、ならびに京都市観光協会会員および京都文化交流コンベンションビューロー賛助会員からの会費をもとに運営しております。
- 本資料の数値を引用する場合は、「出典:京都市観光協会データ月報」を明示してください。ただし、P17のSTRデータについては、STRの書面による許諾を伴わない再出版もしくは二次使用は固く禁じられています。報道・メディア媒体への掲載については、(公社)京都市観光協会(担当:堀江)までお問合せください。
- 各種数値は、データ提供元である宿泊施設等からの訂正等により、後日予告なく修正される場合があります。原則として、後から発表される数値を正しいものとして利用いただくようお願いいたします。
- 京都市全体の観光動向の把握については、ほぼすべての市内宿泊施設(旅館業法許可施設)を対象とする「京都観光総合調査」(京都市から年1回発表)が基本指標となります。当調査は、インバウンドマーケットの傾向を把握するための、京都市内の主な宿泊施設を対象とする標本調査であるため、その他ホテルや旅館、簡易宿所、いわゆる「民泊」等に宿泊した外国人客は含まれておらず、訪日外客数(日本全体)との比較等も参考分析という位置づけとなります。
- ご協力いただいている本調査対象ホテルには、エリア・客室数・ADRなどに分類集計したデータ、日毎稼働率の実績・予約データ(いずれも非公開)を毎月ご提供しております。調査参画をご希望の場合は、下記までお問合せください。

<本件に関するお問合せ先>

公益社団法人 京都市観光協会

TEL:075-213-0070 e-mail:marketing@kyokanko.or.jp

担当:企画推進課 神田、堀江

ホテル統計

(1) 主要指標の一覧

指標	2023年11月	2023年10月	前月 伸率・差	2022年11月	前年同月 伸率・差	2019年11月	2019年 同月 伸率・差
調査・集計時点	2023年11月	2023年10月	—	2023年11月	—	2020年11月	—
調査対象施設数	112	110	—	112	—	63	—
販売可能客室数	568,852 室	586,845 室	▼3.1%	567,420 室	△0.3%	371,100 室	△53.3%
稼働客室数	486,195 室	486,557 室	▼0.1%	450,929 室	△7.8%	327,994 室	△48.2%
客室稼働率	85.5 %	82.9 %	△2.6pts	79.5 %	△6.0pts	88.4 %	▼2.9pts
日本人延べ宿泊数	442,259 泊	385,730 泊	△14.7%	646,580 泊	▼31.6%	315,452 泊	△40.2%
外国人延べ宿泊数	468,871 泊	500,392 泊	▼6.3%	138,821 泊	△237.8%	275,617 泊	△70.1%
総延べ宿泊数	911,130 泊	886,122 泊	△2.8%	785,401 泊	△16.0%	591,069 泊	△54.1%
外国人比率	51.5 %	56.5 %	▼5.0pts	17.7 %	△33.8pts	46.6 %	△4.9pts
1部屋当たり宿泊客数	1.87 人	1.82 人	△0.05人	1.74 人	△0.13人	1.80 人	△0.07人
1人当たり宿泊日数	2.23 泊	2.31 泊	▼0.08泊	1.96 泊	△0.28泊	1.85 泊	△0.38泊

コロナ禍前からの調査対象かつ開業済みであった施設のみに絞った場合の主要指標

指標	2023年11月	2023年10月	前月 伸率・差	2022年11月	前年同月 伸率・差	2019年11月	2019年 同月 伸率・差
調査・集計時点	2023年11月	2023年10月	—	2023年11月	—	2020年11月	—
調査対象施設数	49	49	—	49	—	49	—
販売可能客室数	347,250 室	358,825 室	▼3.2%	347,280 室	▼0.0%	337,020 室	△3.0%
稼働客室数	297,853 室	300,002 室	▼0.7%	285,219 室	△4.4%	301,136 室	▼1.1%
客室稼働率	85.8 %	83.6 %	△2.2pts	82.1 %	△3.7pts	89.4 %	▼3.6pts
日本人延べ宿泊数	293,379 泊	256,501 泊	△14.4%	419,260 泊	▼30.0%	303,080 泊	▼3.2%
外国人延べ宿泊数	255,319 泊	284,140 泊	▼10.1%	85,513 泊	△198.6%	239,432 泊	△6.6%
総延べ宿泊数	548,698 泊	540,641 泊	△1.5%	504,773 泊	△8.7%	542,512 泊	△1.1%
外国人比率	46.5 %	52.6 %	▼6.1pts	16.9 %	△29.6pts	44.1 %	△2.4pts
1部屋当たり宿泊客数	1.84 人	1.80 人	△0.04人	1.77 人	△0.07人	1.80 人	△0.04人
1人当たり宿泊日数	2.09 泊	2.18 泊	▼0.09泊	1.83 泊	△0.26泊	1.83 泊	△0.26泊

注) 集計過程で補正処理を行っている都合上、各種指標には小数点以下の端数が発生しており、伸率・差の値は上記の整数値で計算した場合と必ずしも一致しない場合があります。

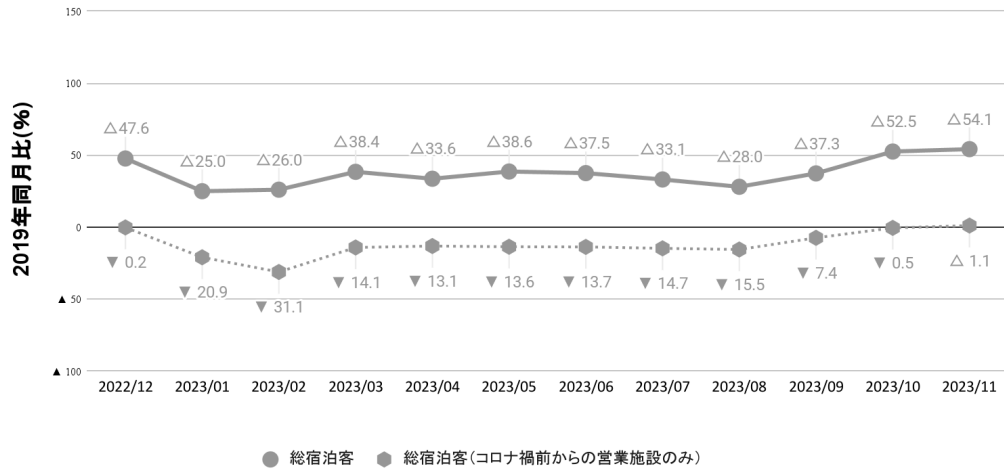
【参考】京都市全体および日本全体との比較(単位 %)

年	月	客室稼働率			延べ宿泊数 前年比			延べ宿泊数 外国人比率		
		ホテル	京都市	日本	ホテル	京都市	日本	ホテル	京都市	日本
		統計	全体	全体	統計	全体	全体	統計	全体	全体
2020	1	66.8	57.3	62.3	△6.0	△89.8	△1.1	49.9	43.9	22.5
	2	54.3	49.2	59.9	▼28.7	△27.8	▼14.0	28.5	28.3	13.0
	3	29.6	31.6	35.9	▼64.2	▼33.9	▼53.2	14.2	15.8	4.7
	4	6.1	6.6	17.2	▼94.8	▼89.8	▼80.9	4.2	4.2	2.1
	5	8.1	5.6	13.6	▼96.0	▼92.2	▼84.9	0.8	3.0	1.7
	6	14.6	14.1	24.8	▼86.8	▼76.7	▼68.9	0.7	2.4	1.3
	7	20.0	20.7	32.5	▼74.6	▼59.7	▼58.3	0.5	1.6	1.0
	8	23.4	22.1	34.7	▼70.2	▼53.4	▼58.6	0.4	1.0	0.8
	9	32.6	30.6	40.3	▼55.5	▼33.6	▼46.6	0.4	0.8	0.7
	10	40.6	38.1	48.5	▼41.4	▼26.3	▼35.2	0.4	0.9	0.8
	11	63.3	57.3	52.8	▼9.9	△8.6	▼30.5	0.6	1.2	1.3
	12	39.0	36.9	42.5	▼37.8	▼19.7	▼40.9	0.7	1.1	1.8
2021	1	13.4	14.4	26.2	▼79.2	▼77.3	▼59.9	1.6	2.2	2.6
	2	19.7	19.2	30.5	▼61.8	▼64.9	▼52.9	0.6	0.8	1.2
	3	31.4	32.1	40.2	△25.8	△2.4	△14.0	1.3	2.1	1.0
	4	21.1	20.9	35.8	△384.9	△228.3	△131.2	0.7	0.8	1.0
	5	14.0	13.5	30.1	△360.7	△194.4	△163.0	0.6	0.8	1.2
	6	19.7	18.4	32.4	△92.7	△42.7	△37.6	0.5	0.8	1.2
	7	30.1	28.7	43.4	△87.7	△46.4	△38.6	0.5	0.9	2.5
	8	26.6	25.2	40.5	△34.4	△9.2	△18.5	0.5	1.0	1.9
	9	27.1	24.2	35.2	▼13.1	▼30.5	▼13.8	0.5	0.6	1.2
	10	38.8	34.1	46.7	▼2.9	▼19.0	▼2.6	0.6	0.8	0.9
	11	58.9	55.4	54.1	△1.6	▼8.0	△5.4	0.5	0.7	0.9
	12	55.2	48.2	54.1	△55.6	△36.8	△40.0	0.4	0.7	0.8
2022	1	32.3	29.1	39.2	△187.2	△104.3	△64.5	0.4	0.6	0.8
	2	31.2	27.9	38.4	△99.0	△43.7	△32.0	0.4	0.6	0.9
	3	45.2	41.3	47.5	△54.0	△34.4	△22.6	0.6	1.1	1.0
	4	45.8	42.7	50.5	△161.1	△111.3	△49.9	0.9	1.0	1.6
	5	49.1	45.9	51.2	△348.4	△272.9	△79.4	1.1	1.6	1.8
	6	50.0	46.3	53.3	△232.3	△189.3	△75.9	1.7	1.5	1.8
	7	47.1	44.8	54.8	△69.3	△75.2	△33.2	2.2	2.1	1.7
	8	49.9	46.5	57.9	△112.0	△99.4	△53.2	4.0	2.4	1.5
	9	54.2	52.1	57.1	△134.0	△144.6	△75.7	3.8	3.1	2.1
	10	63.7	57.6	61.5	△88.5	△94.6	△40.2	13.1	10.4	4.8
	11	79.5	71.0	66.1	△48.4	△48.5	△26.8	17.7	17.3	8.3
	12	73.4	63.7	63.3	△138.0	△49.7	△20.3	24.7	22.5	12.8
2023	1	55.2	46.4	53.6	△89.7	△68.3	△38.9	30.8	26.8	15.3
	2	63.1	54.2	61.8	△142.0	△120.6	△76.7	26.4	25.4	14.4
	3	78.0	68.1	66.9	△98.4	△75.0	△51.5	37.5	33.1	14.9
	4	78.8	71.0	64.3	△101.5	△102.8	△35.4	55.2	45.2	20.9
	5	76.5	70.7	65	△68.5	△69.8	△34.1	44.4	36.5	17.8
	6	72.2	65.6	64.6	△64.8	△53.4	△31.5	51.2	41.0	20.6
	7	66.7	59.6	65.6	△65.0	△48.4	△31.9	54.9	48.0	20.6
	8	69.3	63.3	70.5	△54.0	△49.8	△28.6	48.8	42.3	16.5
	9	75.8	71.4	68.7	△54.2	△48.3	△27.7	51.8	44.4	19.5
	10	82.9	-	-	△46.5	-	-	56.5	-	-
	11	85.8	-	-	△16.5	-	-	51.5	-	-

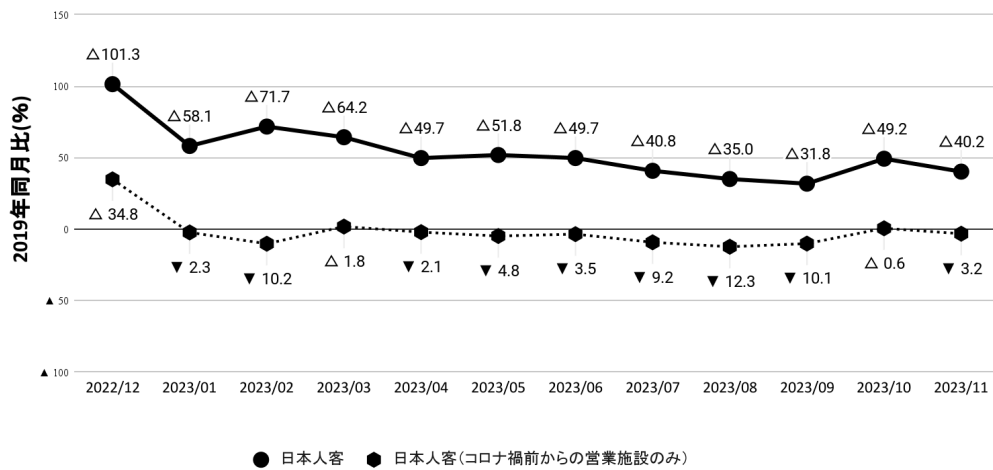
注)京都市全体および日本全体の値は、観光庁 宿泊旅行統計 2次速報値をもとに集計

(2) 延べ宿泊数 2019年同月比の推移

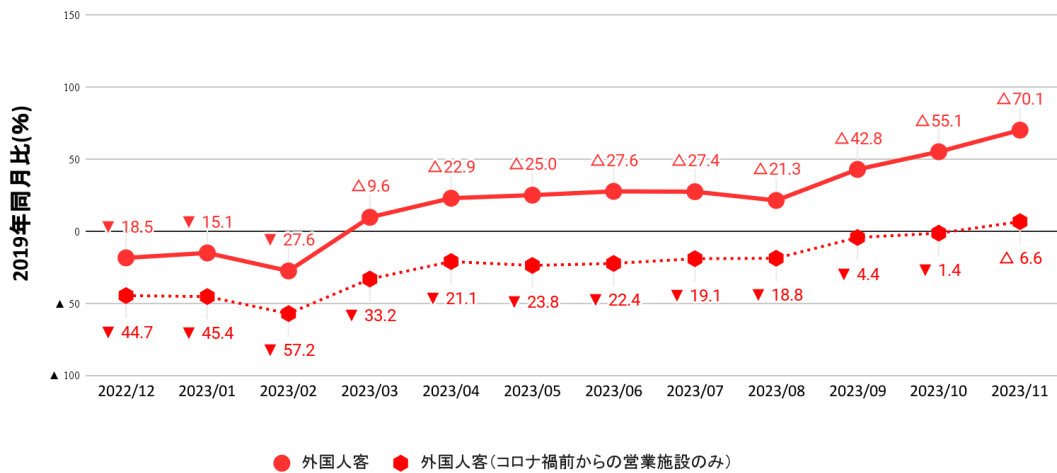
延べ宿泊数(総宿泊客)の2019年同月比



延べ宿泊数(日本人客)の2019年同月比

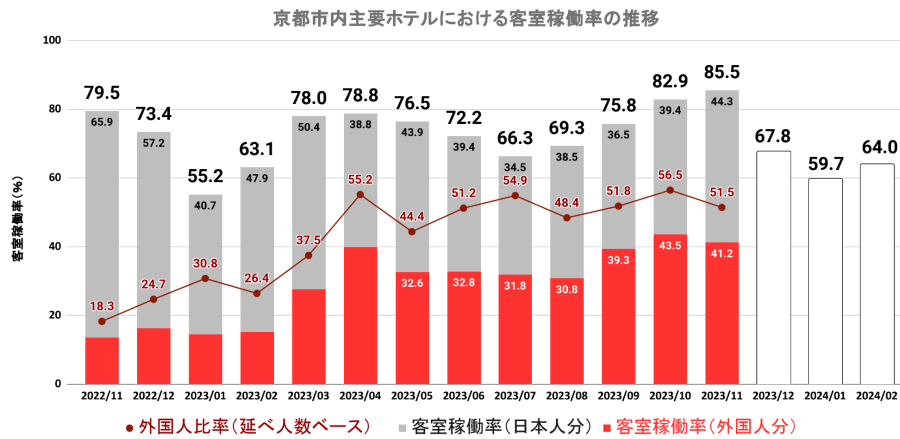


延べ宿泊数(外国人客)の2019年同月比



(3) 客室稼働率・外国人比率の推移

- 京都市内主要ホテル112施設における2023年11月の客室稼働率は85.5%となり、コロナ禍以降での最高値であった前月(10月)の稼働率82.9%を超えた。前年同月の79.5%からは6.0ポイント増となった。コロナ禍前である2019年同月の88.4%からは2.9ポイント減まで回復した。
- 外国人比率は51.5%となり、前月の56.5%から下落した。2019年同月の46.6%からは4.9ポイント増となり、3か月連続で2019年を上回った。また、11月としては2014年の統計開始以降最も高い水準となった。
- 11月時点の今後の客室稼働率の予測値は、12月67.8%(2019年同月76.1%)、1月59.7%(同65.6%)、2月64.0%(同78.5%)となった。12月以降はコロナ禍前からやや下落する見込みである。12月1日から「全国旅行支援」が再開されたことで、日本人需要が多少底上げされる可能性がある。一方で、一部ホテルへのヒアリングによると、人手不足や原材料費高騰の影響もあり稼働率を高めずに収益を確保できるよう価格重視にシフトしている傾向があり、当面は2019年以前ほどの稼働率には戻りきれない可能性がある。



注) 客室稼働率の予測は、調査対象施設の一部における「1か月後」「2か月後」「3か月後」の客室予約状況の前年比データを2017年から収集し、実際の客室稼働率と照らし合わせることで、予測モデルを作成して算出しています。

月別の稼働率・外国人比率の2019年同月差(%)

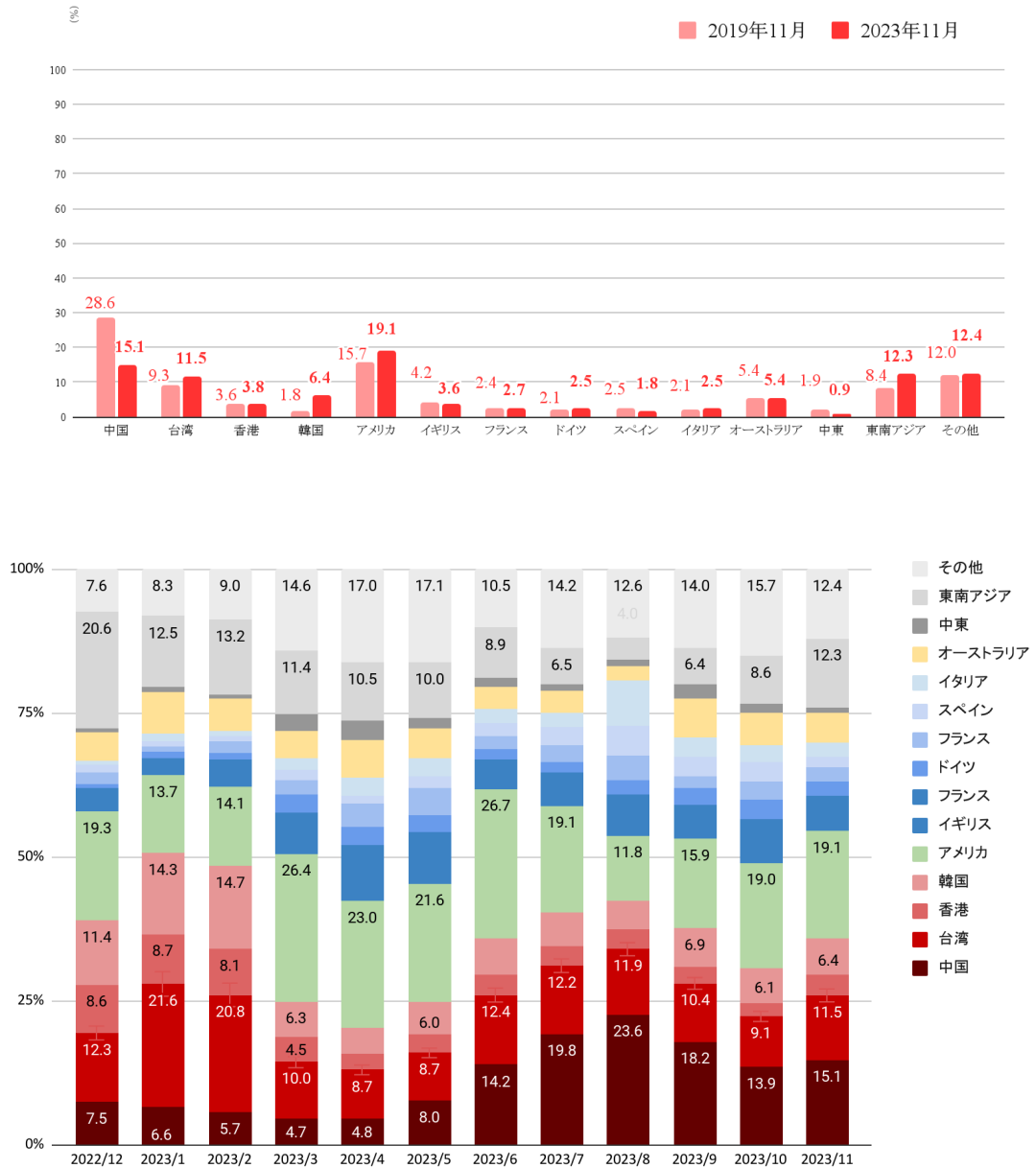
	稼働率			外国人比率		
	当年	2019年	2019年同月差 (pts)	当年	2019年	2019年同月差 (pts)
1月	55.2	65.6	▼10.4	30.8	45.3	▼14.5
2月	63.1	78.5	▼15.4	26.4	46.0	▼19.6
3月	78.0	85.0	▼7.0	37.5	47.3	▼9.8
4月	78.8	89.9	▼11.1	55.2	60.0	▼4.8
5月	76.5	83.1	▼6.6	44.4	49.2	▼4.8
6月	72.2	79.8	▼7.6	51.2	55.2	▼4.0
7月	66.3	77.1	▼10.8	54.9	57.4	▼2.5
8月	69.3	83.1	▼13.8	48.4	51.1	▼2.7
9月	75.8	82.9	▼7.1	51.8	49.8	△2.0
10月	82.9	86.1	▼3.2	56.5	55.5	△1.0
11月	85.5	88.4	▼2.9	51.5	46.6	△4.9
12月		76.1			44.8	

(4) 追加調査:紅葉シーズンの日毎稼働率

- 紅葉の見物客でとくに賑わう時期(11/17~12/3)のみで集計した平均客室稼働率は83.7%となり、前年同時期の81.7%を上回った。最も稼働率が高くなったのは11月24日(金)の93.0%で、前年同期間中の最高値と同じであった。一方で、最低値は72.5%と、前年の69.4%を上回った。外国人観光客が増えた影響で平日の稼働が底上げされ、繁閑差が縮まったと考えられる

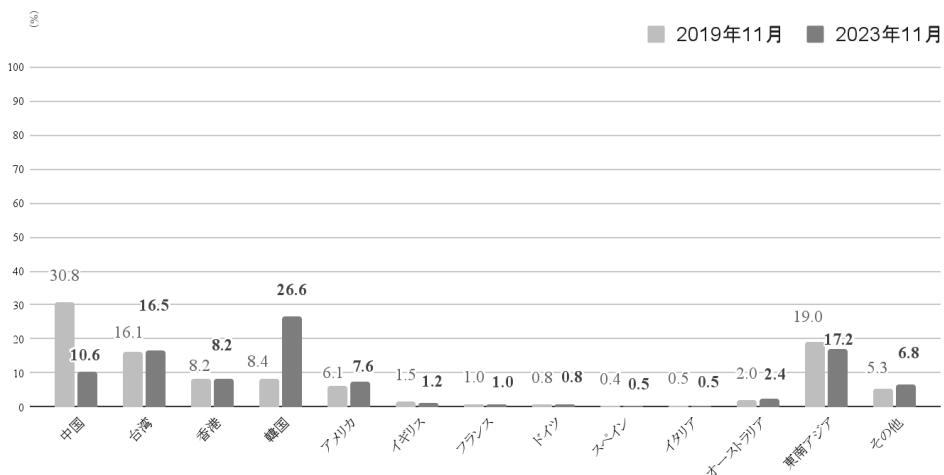
2023年				2022年				前年差 (pts)
日程	曜日	客室稼働率(%)	回答施設数	日程	曜日	客室稼働率(%)	回答施設数	
11/17	金	86.7	33	11/18	金	87.9	37	▼ 1.2
11/18	土	90.6	33	11/19	土	92.8	37	▼ 2.2
11/19	日	78.1	33	11/20	日	77.7	37	△ 0.4
11/20	月	82.2	33	11/21	月	81.9	37	△ 0.3
11/21	火	83.9	33	11/22	火	84.3	37	▼ 0.4
11/22	水	84.9	33	11/23	祝	83.1	37	△ 1.8
11/23	祝	92.3	33	11/24	木	86.0	36	△ 6.3
11/24	金	93.0	33	11/25	金	88.8	36	△ 4.2
11/25	土	92.6	33	11/26	土	93.0	36	▼ 0.4
11/26	日	81.7	33	11/27	日	82.7	36	▼ 1.0
11/27	月	81.9	33	11/28	月	80.6	36	△ 1.3
11/28	火	81.1	33	11/29	火	77.0	35	△ 4.1
11/29	水	79.1	33	11/30	水	73.8	34	△ 5.3
11/30	木	72.5	33	12/1	木	69.4	33	△ 3.1
12/1	金	77.5	19	12/2	金	75.3	33	△ 2.2
12/2	土	86.2	16	12/3	土	83.4	33	△ 2.8
12/3	日	79.3	13	12/4	日	71.8	33	△ 7.5
期間平均		83.7		期間平均		81.7		△ 2.0
繁閑差		20.5		繁閑差		23.6		▼ 3.1

(5) 国・地域別の延べ宿泊数 構成比



【参考】 訪日外客数・構成比(国・地域別)(実人数)

出典: 日本政府観光局(JNTO)



(6) 国・地域別の延べ宿泊数 前年同月比・2019年同月比(単位 %)

	京都主要ホテル		京都主要ホテル (2019年から調査対象施設のみ)		訪日外客(JNTO)	
	前年同月比	2019年同月比	前年同月比	2019年同月比	前年同月比	2019年同月比
中国	△ 804.2	▼ 10.6	△ 824.8	▼ 39.1	△ 1,130.0	▼ 65.6
台湾	△ 272.3	△ 109.6	△ 242.0	△ 37.0	△ 305.5	△ 2.9
香港	△ 86.4	△ 82.0	△ 77.8	△ 34.9	△ 141.4	△ 0.3
韓国	△ 105.4	△ 524.2	△ 67.1	△ 239.3	△ 106.1	△ 217.0
アメリカ	△ 206.2	△ 107.0	△ 163.7	△ 38.5	△ 119.2	△ 24.0
イギリス	△ 314.8	△ 46.9	△ 252.9	▼ 0.3	△ 116.9	▼ 21.8
フランス	△ 112.4	△ 98.7	△ 161.1	△ 0.1	△ 124.1	▼ 0.4
ドイツ	△ 349.1	△ 97.7	△ 380.4	△ 34.0	△ 91.8	▼ 4.7
スペイン	△ 267.8	△ 23.7	△ 243.9	▼ 10.6	△ 205.6	△ 4.4
イタリア	△ 350.7	△ 99.5	△ 358.4	△ 38.4	△ 157.7	△ 8.5
オーストラリア	△ 372.9	△ 72.3	△ 286.9	▼ 4.5	△ 195.0	△ 23.3
中東	▼ 13.2	▼ 20.2	▼ 50.9	▼ 57.1	未発表	未発表
東南アジア	△ 199.4	△ 148.6	△ 150.7	△ 56.3	△ 120.7	▼ 9.1

(7) 入国制限緩和以降の中国人延べ宿泊者数の2019年同月比(2019年から調査対象施設のみ)

		2019年 同月比	前月差 (pts)
2022	10	▼ 97.1%	-
	11	▼ 94.1%	△ 3.0
	12	▼ 87.5%	△ 6.6
2023	1	▼ 91.7%	▼ 4.2
	2	▼ 95.3%	▼ 3.6
	3	▼ 88.0%	△ 7.3
	4	▼ 80.4%	△ 7.6
	5	▼ 74.7%	△ 5.7
	6	▼ 66.2%	△ 8.5
	7	▼ 59.6%	△ 6.6
	8	▼ 54.9%	△ 4.7
	9	▼ 41.4%	△ 13.5
	10	▼ 41.0%	△ 0.4
	11	▼ 39.1%	△ 1.9

(8) 外国人宿泊者実人数、訪日外国人の前月比、2019年同月

- 京都市内主要ホテル112施設における2023年11月の外国人宿泊客実人数は160,910人となり、前月(10月)の171,781人から6.3%減となった(ただし、調査対象施設が異なる為、比較には留意が必要である。また、本調査には日本在住外国人も含まれている)。
- JNTOが発表した訪日外国人数は約244万人と前月比で3.0%減となった。訪日外国人数と京都市内での外国人実宿泊者数の前月比を比較すると、訪日外国人の減少に合わせて、京都市内の宿泊者数も減少している。

	調査施設数	外国人宿泊客 実人数	前月比	2019年 同月比	訪日外国人数 (JNTO)	前月比	2019年 同月比	
2022	10	116	29,772	△ 335.2%	▼ 79.1%	498,600	△ 141.5%	▼ 80.0%
	11	112	52,220	△ 75.4%	▼ 53.5%	934,500	△ 87.4%	▼ 61.7%
	12	115	71,508	△ 36.9%	▼ 19.0%	1,370,000	△ 46.6%	▼ 45.8%
2023	1	115	70,608	▼ 1.3%	▼ 20.7%	1,497,300	△ 9.3%	▼ 44.3%
	2	110	64,192	▼ 9.1%	▼ 34.5%	1,475,300	▼ 1.5%	▼ 43.4%
	3	111	129,946	△ 102.4%	△ 0.9%	1,817,500	△ 23.2%	▼ 34.2%
	4	110	177,760	△ 36.8%	△ 18.0%	1,949,100	△ 7.2%	▼ 33.4%
	5	110	136,196	▼ 23.4%	△ 9.0%	1,898,900	▼ 2.6%	▼ 31.5%
	6	111	134,422	▼ 1.3%	▼ 5.2%	2,073,300	△ 9.2%	▼ 28.0%
	7	111	146,150	△ 8.7%	△ 2.0%	2,320,600	△ 11.9%	▼ 22.4%
	8	109	140,138	▼ 4.1%	△ 6.0%	2,156,900	▼ 7.1%	▼ 14.4%
	9	109	146,609	△ 4.6%	△ 20.6%	2,184,300	△ 1.3%	▼ 3.9%
	10	110	171,781	△ 17.2%	△ 20.5%	2,516,500	△ 15.2%	△ 0.8%
	11	112	160,910	▼ 6.3%	△ 43.2%	2,440,800	▼ 3.0%	▼ 0.0%

(9) 平均客室単価および客室収益指数

9-1. 調査対象施設の一部における主要経営指標

- 平均客室単価は24,458円となり、前年同月の18,406円からは32.9%増、2019年同月の20,186円からは21.2%増となった。2019年同月を上回るのは、これで12か月連続である。一方で、客室収益指数(平均客室単価に客室稼働率を乗じた指標で、1室あたりの売上高に相当する)は20,912円となり、前年同月の14,633円から42.9%増、2019年同月の17,844円からは17.2%増となった。

月別の客室平均単価

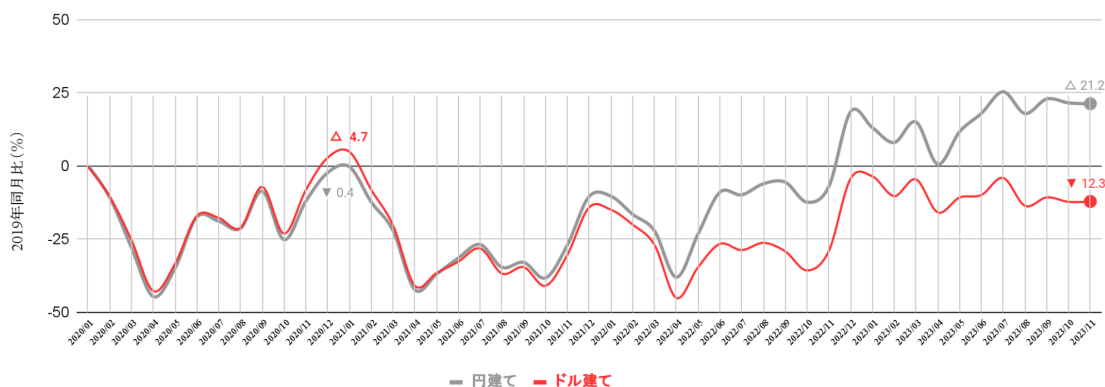
	本年(円)	前年(円)	前年比(%)	2019年(円)	2019年比(%)
2022年 12月	16,376	13,162	△ 24.4	13,825	△ 18.5
2023年 1月	14,365	12,064	△ 19.1	12,712	△ 13.0
2023年 2月	13,626	10,204	△ 33.5	12,628	△ 7.9
2023年 3月	19,754	13,758	△ 43.6	17,185	△ 14.9
2023年 4月	22,451	14,237	△ 57.7	22,341	△ 0.5
2023年 5月	19,326	14,057	△ 37.5	17,318	△ 11.6
2023年 6月	15,533	11,338	△ 37.0	13,181	△ 17.8
2023年 7月	17,491	12,613	△ 38.7	13,966	△ 25.2
2023年 8月	16,303	11,967	△ 36.2	13,838	△ 17.8
2023年 9月	16,179	11,868	△ 36.3	13,175	△ 22.8
2023年 10月	20,329	14,782	△ 37.5	16,739	△ 21.4
2023年 11月	24,458	18,406	△ 32.9	20,186	△ 21.2

月別の客室収益指数

	本年(円)	前年(円)	前年比(%)	2019年(円)	2019年比(%)
2022年 12月	12,020	7,042	△ 70.7	10,521	△ 14.2
2023年 1月	7,929	3,897	△ 103.5	8,339	▼ 4.9
2023年 2月	8,598	3,184	△ 170.1	9,913	▼ 13.3
2023年 3月	15,408	6,219	△ 147.8	14,607	△ 5.5
2023年 4月	17,691	6,521	△ 171.3	20,085	▼ 11.9
2023年 5月	14,784	6,902	△ 114.2	14,391	△ 2.7
2023年 6月	11,215	5,669	△ 97.8	10,518	△ 6.6
2023年 7月	11,597	5,941	△ 95.2	10,768	△ 7.7
2023年 8月	11,298	5,972	△ 89.2	11,499	▼ 1.8
2023年 9月	12,264	6,432	△ 90.7	10,922	△ 12.3
2023年 10月	16,853	9,416	△ 79.0	14,412	△ 16.9
2023年 11月	20,912	14,633	△ 42.9	17,844	△ 17.2

9-2. 平均客室単価の2019年同月比推移と為替の影響

- 2023年11月の平均客室単価の2019年同月比は、日本円建てで計算すると21.2%増となった。しかしながら、米国ドル建てで換算した場合は12.3%減となり、依然として2019年を下回る状況が続いている。日本人客と外国人客で客室価格に対する評価が変わる(外国人客にとっては、コロナ禍前よりも割安に感じる状態が続いている)ことに留意が必要である。



9-3. 2023年11月の主要都市別主要経営指標 (出典:STR)

STRとの契約の都合上、過去のデータについては、
非公開とさせていただきます。

何卒ご了承のほどよろしくお願い申し上げます。

STRとの契約の都合上、過去のデータについては、
非公開とさせていただきます。

何卒ご了承のほどよろしくお願い申し上げます。

【用語解説】

OCC Occupancy Ratio の略で客室稼働率を示す。

ADR Average Daily Rate の略で平均客室単価を示す。

RevPAR Revenue Per Available Roomsの略で客室収益指標を示す。販売可能客室数あたりの客室売上の数値で、客室稼働率(OCC)×平均客室単価(ADR)で算出される。

当データについては、STRの書面による許諾を伴わない再出版もしくは二次使用は固く禁じられております。
報道・メディア媒体への掲載については、(公社)京都市観光協会(担当:堀江)までお問合せください。

旅館統計

(1) 主要指標の一覧

- 市内主要旅館27施設における11月の稼働率は77.9%となり、前月(10月)の72.7%から5.2ポイント増、前年同月の69.2%から8.7ポイント増、コロナ禍前である2019年同月の71.3%から6.6ポイント増となった。3か月連続で2019年同月を上回ったが、人手不足などの影響で販売客室数を減らしている事にも留意が必要である。
- 日本人延べ宿泊数は前年同月比5.5%減、2019年同月比8.0%減となった。外国人延べ宿泊数は、2019年同月比1.0%減となり、コロナ禍前と同水準であった。ただし、調査対象施設数が異なることに留意が必要である。
- 外国人比率は、今年4月以降8か月連続で2019年同月を上回り続けている。

旅館統計

	2023年11月	2023年10月	前月比・差	2022年11月	前年同月比・差	2019年11月	2019年同月比・差
調査対象施設数	27	27		29		29	
販売可能客室数 (1カ月の延べ数)	18,558	18,855	▼ 1.6%	19,226	▼ 3.5%	20,273	▼ 8.5%
稼働客室数(月間)	14,456	13,707	△ 5.5%	13,296	△ 8.7%	14,460	▼ 0.0%
客室稼働率	77.9%	72.7%	△ 5.2pts	69.2%	△ 8.7pts	71.3%	△ 6.6pts
総延べ宿泊数	48,859	50,513	▼ 3.3%	48,163	△ 1.4%	52,613	▼ 7.1%
総実宿泊客数	33,722	35,765	▼ 5.7%	33,637	△ 0.3%	31,914	△ 5.7%
一部屋当たり客数	3.38	3.69	▼ 0.31	3.62	▼ 0.24	3.64	▼ 0.26
一人当たり宿泊日数	1.45	1.41	△ 0.04	1.43	△ 0.02	1.65	▼ 0.20
日本人延べ宿泊数	42,263	44,092	▼ 4.1%	44,731	▼ 5.5%	45,952	▼ 8.0%
日本人実宿泊客数	28,810	30,855	▼ 6.6%	30,205	▼ 4.6%	27,405	△ 5.1%
一人当たり宿泊日数 (日本人)	1.47	1.43	△ 0.04	1.48	▼ 0.01	1.68	▼ 0.21
外国人延べ宿泊数	6,596	6,421	△ 2.7%	3,432	△ 92.2%	6,661	▼ 1.0%
外国人実宿泊客数	4,912	4,911	△ 0.0%	3,432	△ 43.1%	4,509	△ 8.9%
一人当たり宿泊日数 (外国人)	1.34	1.31	△ 0.04	1.00	△ 0.34	1.48	▼ 0.13
外国人比率	13.5%	12.7%	△ 0.8pts	7.1%	△ 6.4pts	12.7%	△ 0.8pts
価格変動率	△ 10.9%	△ 26.5%	▼ 15.6pts	-	-	-	-

注)旅館の価格変動率は、食事無しの素泊まりの場合の価格をもとに算出しております。前月、前年同月の値は当時の発表数値であり、調査対象施設数が異なる場合があるため、比較する際には注意が必要です。

(2) 稼働率の推移、延べ宿泊数の前年同月比・2019年同月比の推移、外国人比率の推移

京都市主要旅館の稼働率の推移(%)

	2023年	2022年	2021年	2019年
1月	39.1	18.8	5.8	42.2
2月	41.3	14.9	4.3	47.1
3月	55.8	27.9	17.9	57.2
4月	65.8	30.4	3.9	79.2
5月	75.3	64.0	3.0	77.6
6月	74.2	62.5	11.2	69.9
7月	44.2	37.6	23.5	50.4
8月	43.1	25.8	9.0	47.3
9月	68.8	59.8	11.5	61.1
10月	72.7	60.0	45.1	70.0
11月	77.9	69.2	59.0	71.3
12月	-	67.3	47.7	62.9
年間		47.5	24.1	61.7

延べ宿泊数 前年同月比・2019年同月比

	日本人客 (前年同月比)	外国人客 (前年同月比)	総宿泊客 (前年同月比)	日本人客 (2019年同月比)	外国人客 (2019年同月比)	総宿泊客 (2019年同月比)
11月	△ 8.5%	△ 5435.5%	△ 16.7%	▼ 2.7%	▼ 48.5%	▼ 8.5%
12月	△ 23.0%	△ 19447.6%	△ 35.2%	▼ 9.7%	▼ 15.9%	▼ 10.3%
1月	△ 118.6%	△ 208000.0%	△ 189.8%	▼ 23.1%	▼ 56.0%	▼ 35.1%
2月	△ 267.2%	△ 36460.0%	△ 352.7%	▼ 5.3%	▼ 45.6%	▼ 17.0%
3月	△ 5.6%	△ 29851.9%	△ 50.9%	▼ 4.7%	▼ 11.7%	▼ 7.0%
4月	△ 83.6%	△ 13582.7%	△ 152.7%	▼ 16.5%	▼ 3.5%	▼ 13.2%
5月	▼ 12.2%	△ 9904.8%	▼ 2.3%	▼ 12.2%	△ 22.4%	▼ 9.6%
6月	▼ 9.3%	△ 5313.0%	▼ 1.9%	▼ 10.0%	△ 1.6%	▼ 9.2%
7月	▼ 40.0%	△ 6927.8%	▼ 7.8%	▼ 20.5%	▼ 12.6%	▼ 17.9%
8月	△ 10.9%	△ 7793.8%	△ 96.2%	▼ 52.8%	△ 17.0%	▼ 36.0%
9月	▼ 3.0%	△ 2409.5%	△ 7.9%	△ 6.2%	△ 20.3%	△ 7.5%
10月	△ 6.0%	△ 729.6%	△ 19.2%	▼ 1.9%	△ 33.3%	△ 1.5%
11月	▼ 5.5%	△ 92.2%	△ 1.4%	▼ 8.0%	▼ 1.0%	▼ 7.1%

外国人比率

	2023年	2022年	2021年	2019年
1月	24.6%	0.0%	0.0%	36.3%
2月	19.1%	0.2%	0.5%	29.1%
3月	30.1%	0.2%	0.1%	31.7%
4月	27.7%	0.5%	0.9%	24.9%
5月	10.2%	0.1%	0.4%	7.5%
6月	7.7%	0.1%	0.1%	6.9%
7月	35.3%	0.5%	0.1%	33.2%
8月	44.1%	1.1%	0.5%	24.1%
9月	10.5%	0.5%	0.1%	9.4%
10月	12.7%	1.8%	0.0%	9.7%
11月	13.5%	7.1%	0.2%	12.7%
12月	-	9.1%	0.1%	9.7%

(3) 販売可能客室数の“本来の販売可能客室数”からの割合の推移

- 市内主要旅館27施設における、全日営業していた場合の販売可能客室数(“本来の販売可能客室数”)から実際の販売可能客室数の割合を集計したところ、11月は95.9%となった。

販売可能客室数の”本来の販売可能客室数”からの割合の推移

	2023年	2022年	2021年	2019年
1月	85.2%	58.7%	37.9%	89.5%
2月	85.3%	48.1%	33.0%	85.8%
3月	93.0%	54.4%	50.1%	88.2%
4月	94.1%	81.7%	89.7%	86.8%
5月	93.1%	90.9%	42.7%	90.1%
6月	90.2%	90.7%	43.7%	91.5%
7月	88.1%	82.6%	75.9%	93.7%
8月	86.2%	80.8%	66.7%	87.1%
9月	89.8%	81.2%	26.9%	82.6%
10月	94.3%	91.9%	76.3%	91.6%
11月	95.9%	94.2%	89.2%	99.4%
12月	-	89.8%	82.2%	95.4%

市場環境全般

(1) 宿泊予約サイトにおける12週間先までの客室販売価格の推移

- 京都市内宿泊施設の12週間先までの客室販売価格は、ほぼ全ての期間で前年同期を上回っている。ただ、3/9の客室販売価格は前年同期から下がっており、今後の価格動向に注視が必要である。

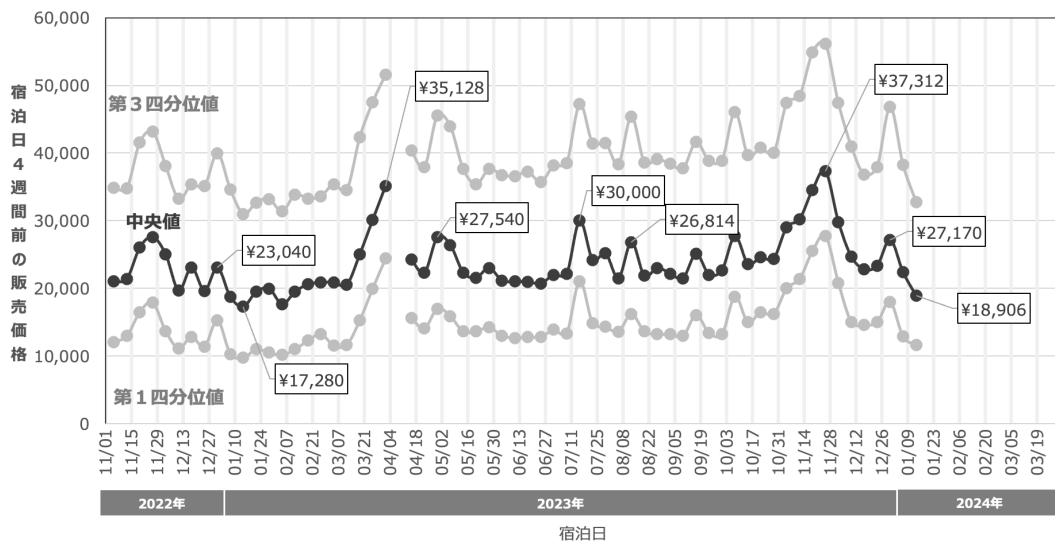
調査期間	概ね毎週火曜日に価格検索を実施 検索日の週末から、12週先の週末までの12回分のデータを取得
調査対象	トラベルコで京都市内のホテル・旅館・簡易宿所等の宿泊施設を検索したときに表示される価格
検索条件	「1室2名食事なし、税抜価格、毎週土曜日にチェックインし翌日の日曜日にチェックアウト」の条件で表示される価格を集計。
集計条件	異常に高額な施設(外れ値)の影響を回避するため、平均値ではなく中央値を算出。 予約サイトに掲載されている価格は、最終的に購入されなかった客室の価格も含まれることになる。一方で、P16のSTR社による平均客室単価(ADR)は、実際に購入された価格をもとに算出される。したがって、これらの値は単純に比較できるものではない。

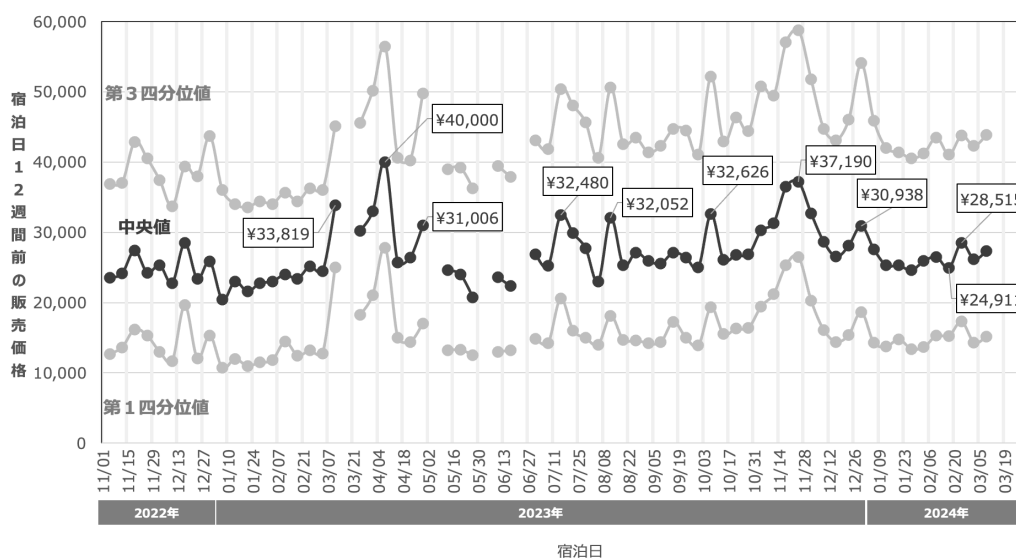
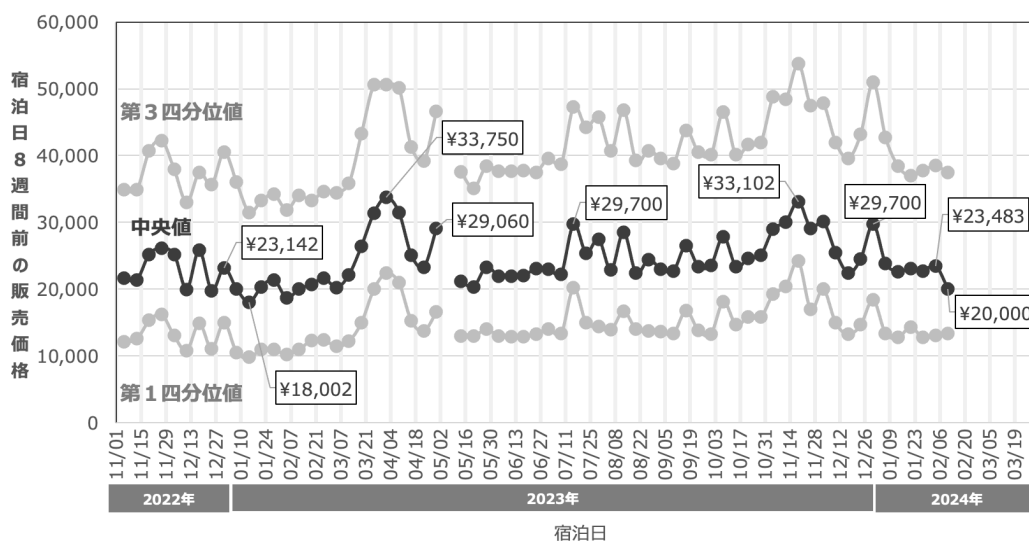
第3四分位値： 価格が低い施設から順番に並べたとき、初めから数えて75%の位置にあたる施設の価格。

中央値： 価格が低い施設から順番に並べたとき、初めから数えて50%の位置にあたる施設の価格。

第1四分位値： 価格が低い施設から順番に並べたとき、初めから数えて25%の位置にあたる施設の価格。

予約サイトにおける客室販売価格の推移





検索時に指定した宿泊日	検索した タイミング	価格の中央値(円)	前年同時期の 中央値(円)	前年同期比
2023/12/23	宿泊日の 4週間前	23,331	19,634	△ 18.8%
2023/12/30		27,170	23,040	△ 17.9%
2024/1/6		22,356	18,720	△ 19.4%
2024/1/13		18,906	17,280	△ 9.4%
2024/1/20	宿泊日の 8週間前	23,100	20,350	△ 13.5%
2024/1/27		22,708	21,388	△ 6.2%
2024/2/3		23,483	18,650	△ 25.9%
2024/2/10		20,000	20,000	△ 0.0%
2024/2/17	宿泊日の 12週間前	24,911	23,401	△ 6.5%
2024/2/23		28,515	25,201	△ 13.2%
2024/3/2		26,142	24,441	△ 7.0%
2024/3/9		27,369	33,819	▼ 19.1%

(2) 京都観光意向指数(通称:行こう指数)

2-1. 日本人の訪問意向

- インターネット上における京都観光への訪問意向に関するデータをもとに集計した「行こう指数」の2023年11月の値は150.7(2019年の平均値を100とした場合)となり、2019年当時の水準を上回る状況が続いている。ただし、「全国旅行支援」があった前年同月の163.2からは減少となった。

日本人における京都観光訪問意向指数(行こう指数)の推移



2023年11月に注目を集めた京都観光関連の主な番組・ニュース

報道日時	媒体	局名・掲載媒体	番組名・記事名	内容、取材スポットなど
11/2(木)	WEB	朝日新聞ほか	京都叡山電鉄で「もみじのトンネル」がライトアップ	叡山電鉄
11/10(金)	TV	テレビ朝日	ザワつく!金曜日	和栗専門店
11/10(金)	TV	フジテレビ	LiveNewsイット!	いけずステッカー
11/10(金)	TV	NHK	ニュース 高台寺紅葉が見頃を迎える	高台寺
11/11(土)	TV	NHK	ブラタモリ	鯖街道
11/11(土)	TV	NHK	どうする家康ツアーズ	明治天皇伏見桃山陵
11/11(土)	TV	フジテレビ	サステイナ!	鶏肉専門店
11/11(土)	TV	日本テレビ	ウェークアップ	アトリエ京ばあむ
11/14(火)	WEB,SNS	X(旧Twitter)	ちいかわグッズショップ	ちいかわグッズショップ(伏見)
11/23(木)	SNS	X(旧Twitter)	10-FEET ワンマンライブ告知	2024/4/24 みやこめっせ
11/23(木)	TV	日本テレビ	秘密のケンミンSHOW極2時間SP!	バス、いけず石
11/23(木)	TV	フジテレビ	旬感LIVEとれたてっ!	嵐山
11/24(金)	SNS	X(旧Twitter)	KANSAI MaaS アプリ記念	#キャンペーン

出所) VLeライナック社「i-Catch」、「Destination Insights with Google」

ヴァリューズ社「dockpit」、当協会運営「京都観光Navi」データを活用し独自に集計

2-2. 外国人の訪日旅行・国際旅行意向

- 全世界のインターネットユーザーによる訪日旅行に関する航空および宿泊需要の検索動向をGoogleが指数化した結果によると、2023年11月は81.9となった。コロナ禍前の2019年同月を大幅に上回り、需要指数は高水準で推移している。特に、オーストラリア・アメリカ・香港・台湾での訪日旅行の潜在需要が高まっている。
- 全世界における国際旅行に関する潜在需要(航空および宿泊需要のGoogle検索動向の指数)は、2023年11月は72.8となり、コロナ禍前の2019年同月比では61.9%増となった。

訪日旅行の潜在需要(航空および宿泊需要の検索動向の指数)

出発国		全世界	アメリカ	イギリス	フランス	豪州	香港	シンガポール	台湾
目的地		日本	日本	日本	日本	日本	日本	日本	日本
2022年	1	3.8	7.5	8.4	6.8	4.8	0.7	1.4	2.3
	2	5.0	9.6	9.6	9.3	7.0	1.1	2.2	2.9
	3	6.9	11.4	10.8	11.9	8.9	2.7	4.4	3.0
	4	7.4	12.1	10.5	10.9	10.5	2.5	6.6	2.8
	5	10.2	16.3	12.5	12.4	14.7	3.1	10.9	4.5
	6	10.8	15.4	12.4	14.3	14.5	2.8	9.4	6.0
	7	12.0	19.3	21.1	17.3	15.9	3.1	8.9	5.9
	8	14.5	21.5	22.9	19.4	17.2	3.7	12.2	6.8
	9	32.3	34.8	32.2	29.8	36.1	23.8	38.3	19.2
	10	55.9	53.0	45.0	42.4	58.5	48.2	62.1	41.8
	11	58.4	50.5	44.1	40.6	49.3	52.3	59.6	55.5
	12	57.2	51.5	41.0	37.9	47.7	47.9	59.5	56.0
2023年	1	67.5	76.0	63.6	59.6	69.8	43.7	60.1	52.7
	2	76.5	74.7	63.3	57.2	66.1	55.0	68.7	85.6
	3	74.4	77.2	63.8	62.2	69.3	54.2	69.9	75.5
	4	71.8	76.3	58.8	59.1	70.8	52.8	69.0	70.4
	5	70.7	72.0	57.4	54.1	69.9	52.6	67.1	70.8
	6	72.5	72.3	52.9	48.0	74.7	52.0	70.8	74.6
	7	74.5	72.5	58.6	53.7	84.5	56.8	65.2	76.5
	8	76.2	76.5	62.5	56.9	84.0	57.7	58.6	78.2
	9	77.7	80.2	66.8	58.0	83.3	55.3	62.1	78.8
	10	81.0	76.4	62.5	58.5	81.0	66.0	66.1	85.5
	11	81.9	77.0	60.1	59.1	81.5	62.8	75.0	80.4

国際旅行の潜在需要(航空および宿泊需要の検索動向の指数)

出発国		全世界	アメリカ	イギリス	フランス	豪州	香港	シンガポール	台湾
目的地		全世界	全世界	全世界	全世界	全世界	全世界	全世界	全世界
2022年	1	45.4	36.1	44.3	45.2	26.8	8.3	14.2	3.4
	2	55.5	42.5	49.7	61.8	35.9	14.1	21.6	4.2
	3	57.7	45.7	50.0	58.2	47.7	17.5	33.9	4.4
	4	61.7	44.0	54.3	61.3	52.8	17.3	48.7	4.6
	5	68.1	46.0	63.5	64.0	61.3	19.2	59.1	6.8
	6	71.3	49.1	62.8	63.3	66.9	21.2	62.2	9.5
	7	71.2	47.7	64.0	64.1	67.9	22.0	59.9	11.4
	8	72.2	45.4	62.7	62.8	69.9	25.0	63.7	13.2
	9	67.5	42.8	58.4	58.2	71.2	35.6	70.8	22.4
	10	65.5	42.7	57.8	59.9	71.8	45.6	71.3	39.8
	11	65.8	45.0	53.1	57.3	71.5	45.2	71.8	49.0
	12	63.4	46.5	51.0	56.6	69.0	43.8	70.3	49.8
2023年	1	86.1	61.6	80.0	78.3	88.6	51.4	71.5	49.9
	2	79.4	56.9	68.5	76.6	80.6	67.3	76.4	80.9
	3	80.0	56.6	69.5	73.6	79.6	69.5	76.6	78.1
	4	78.2	53.3	67.0	73.2	82.2	67.4	75.8	75.7
	5	78.1	54.1	66.8	67.8	79.9	66.7	80.8	78.6
	6	79.8	56.0	66.9	62.9	82.0	67.5	80.2	80.7
	7	84.9	53.7	72.2	71.8	84.7	69.9	77.0	83.6
	8	82.8	50.6	68.1	70.6	81.1	69.1	73.8	82.8
	9	79.5	50.1	67.7	67.1	80.9	64.3	76.3	82.5
	10	74.1	47.3	61.8	67.4	81.5	67.5	77.1	86.7
	11	72.8	50.8	56.5	64.7	85.4	65.6	83.1	80.7

訪日旅行の潜在需要2019年同月比(航空および宿泊需要の検索動向の指数)

出発国		全世界	アメリカ	イギリス	フランス	豪州	香港	シンガポール	台湾
目的地		日本	日本	日本	日本	日本	日本	日本	日本
2022年	1	▼ 90.8%	▼ 79.2%	▼ 78.6%	▼ 82.1%	▼ 89.4%	▼ 97.9%	▼ 95.7%	▼ 94.3%
	2	▼ 88.0%	▼ 74.2%	▼ 73.1%	▼ 75.6%	▼ 82.8%	▼ 96.8%	▼ 93.3%	▼ 93.3%
	3	▼ 82.1%	▼ 66.8%	▼ 67.4%	▼ 67.4%	▼ 73.2%	▼ 91.2%	▼ 88.2%	▼ 93.0%
	4	▼ 76.7%	▼ 59.8%	▼ 62.2%	▼ 65.9%	▼ 62.9%	▼ 90.2%	▼ 80.5%	▼ 91.4%
	5	▼ 68.3%	▼ 44.7%	▼ 51.5%	▼ 55.8%	▼ 47.0%	▼ 89.4%	▼ 67.9%	▼ 87.0%
	6	▼ 64.0%	▼ 46.9%	▼ 50.6%	▼ 43.7%	▼ 42.9%	▼ 87.7%	▼ 72.5%	▼ 80.6%
	7	▼ 58.9%	▼ 37.4%	▼ 20.7%	▼ 40.8%	▼ 34.3%	▼ 85.6%	▼ 71.2%	▼ 81.8%
	8	▼ 49.5%	▼ 31.9%	▼ 22.9%	▼ 31.2%	▼ 33.3%	▼ 82.3%	▼ 61.8%	▼ 76.0%
	9	△ 3.4%	△ 9.2%	▼ 14.4%	▼ 7.6%	△ 33.2%	▼ 3.2%	△ 14.7%	▼ 32.0%
	10	△ 68.2%	△ 61.0%	▼ 0.9%	△ 33.6%	△ 108.7%	△ 87.2%	△ 65.4%	△ 43.4%
	11	△ 81.1%	△ 64.2%	△ 29.6%	△ 41.1%	△ 90.0%	△ 120.8%	△ 59.3%	△ 92.1%
	12	△ 99.9%	△ 73.8%	△ 40.3%	△ 42.4%	△ 94.9%	△ 110.5%	△ 77.6%	△ 126.3%
2023年	1	△ 60.9%	△ 109.7%	△ 62.8%	△ 56.8%	△ 52.8%	△ 23.7%	△ 82.5%	△ 31.3%
	2	△ 84.4%	△ 101.0%	△ 77.6%	△ 50.8%	△ 63.4%	△ 55.7%	△ 106.0%	△ 99.0%
	3	△ 92.8%	△ 125.1%	△ 92.1%	△ 70.3%	△ 107.8%	△ 80.0%	△ 87.5%	△ 78.5%
	4	△ 125.2%	△ 153.7%	△ 111.6%	△ 84.6%	△ 150.2%	△ 106.7%	△ 104.6%	△ 113.3%
	5	△ 120.6%	△ 145.0%	△ 123.0%	△ 93.6%	△ 151.7%	△ 82.8%	△ 97.3%	△ 105.5%
	6	△ 142.5%	△ 149.6%	△ 111.0%	△ 88.6%	△ 194.7%	△ 126.2%	△ 106.8%	△ 142.3%
	7	△ 155.7%	△ 135.7%	△ 120.5%	△ 84.1%	△ 249.0%	△ 167.3%	△ 110.9%	△ 135.5%
	8	△ 165.7%	△ 142.4%	△ 110.0%	△ 101.9%	△ 225.3%	△ 178.2%	△ 83.0%	△ 176.5%
	9	△ 149.0%	△ 151.6%	△ 77.6%	△ 79.6%	△ 206.9%	△ 124.6%	△ 85.8%	△ 178.7%
	10	△ 144.1%	△ 132.1%	△ 37.6%	△ 84.2%	△ 188.8%	△ 156.4%	△ 75.8%	△ 193.5%
	11	△ 154.1%	△ 150.2%	△ 76.5%	△ 105.4%	△ 213.8%	△ 165.0%	△ 100.7%	△ 178.2%

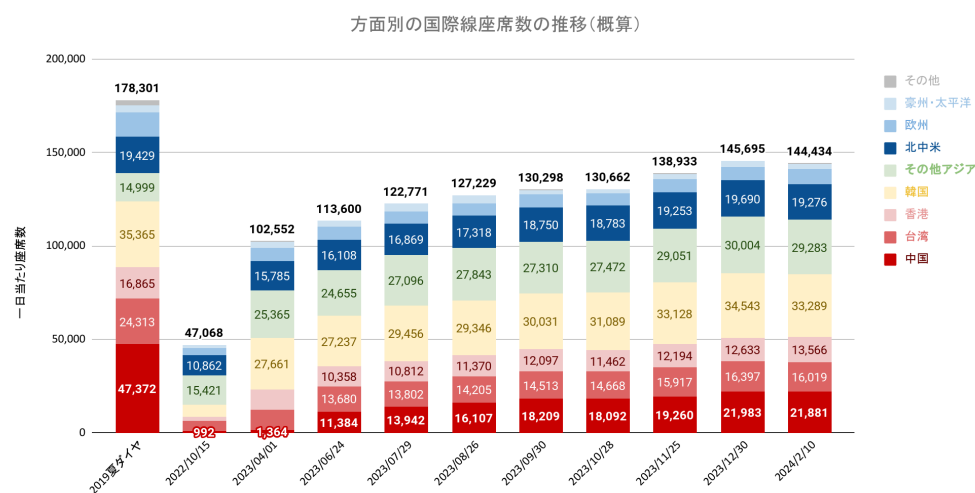
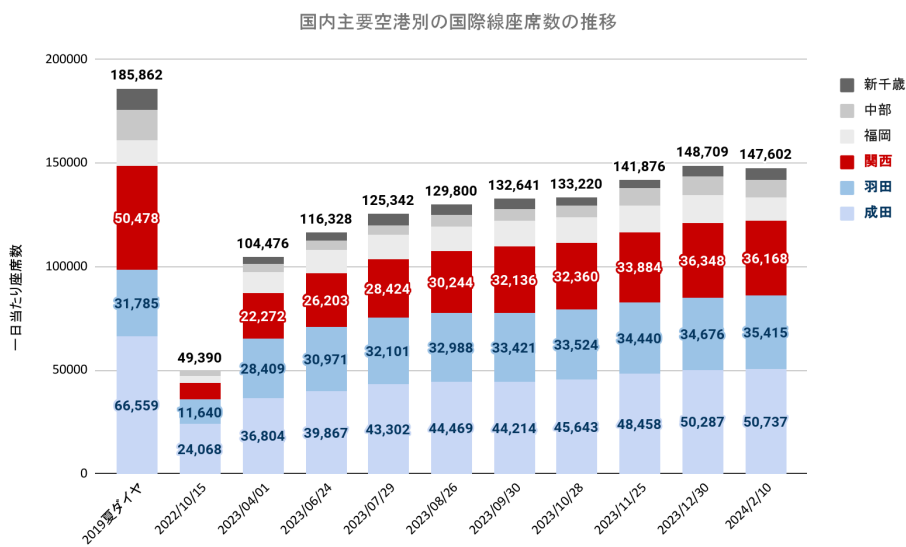
国際旅行の潜在需要2019年同月比(航空および宿泊需要の検索動向の指数)

出発国		全世界	アメリカ	イギリス	フランス	豪州	香港	シンガポール	台湾
目的地		全世界	全世界	全世界	全世界	全世界	全世界	全世界	全世界
2022年	1	▼ 20.2%	▼ 4.4%	▼ 28.5%	▼ 17.2%	▼ 50.7%	▼ 84.1%	▼ 72.5%	▼ 92.6%
	2	△ 4.9%	△ 17.1%	▼ 7.2%	△ 13.4%	▼ 29.7%	▼ 71.2%	▼ 55.6%	▼ 91.3%
	3	△ 17.5%	△ 26.7%	▼ 1.3%	△ 15.2%	△ 2.7%	▼ 64.5%	▼ 35.1%	▼ 90.7%
	4	△ 45.0%	△ 38.6%	△ 11.8%	△ 43.5%	△ 23.8%	▼ 61.5%	▼ 2.0%	▼ 87.8%
	5	△ 53.6%	△ 43.1%	△ 21.0%	△ 58.1%	△ 45.9%	▼ 58.4%	△ 16.0%	▼ 82.9%
	6	△ 44.3%	△ 41.2%	△ 15.6%	△ 42.1%	△ 51.8%	▼ 50.9%	△ 19.9%	▼ 73.8%
	7	△ 35.7%	△ 42.4%	△ 14.1%	△ 26.2%	△ 53.1%	▼ 48.4%	△ 17.6%	▼ 70.4%
	8	△ 42.2%	△ 43.8%	△ 16.0%	△ 28.5%	△ 60.9%	▼ 38.2%	△ 29.0%	▼ 61.1%
	9	△ 39.0%	△ 40.4%	△ 7.5%	△ 22.4%	△ 73.6%	▼ 7.1%	△ 42.0%	▼ 29.7%
	10	△ 42.4%	△ 40.1%	△ 16.7%	△ 29.3%	△ 66.7%	△ 19.8%	△ 36.6%	△ 21.9%
	11	△ 46.3%	△ 43.4%	△ 18.0%	△ 34.8%	△ 67.5%	△ 19.3%	△ 29.2%	△ 52.9%
	12	△ 44.9%	△ 40.4%	△ 15.8%	△ 30.2%	△ 68.7%	△ 17.1%	△ 40.5%	△ 79.6%
2023年	1	△ 51.4%	△ 63.4%	△ 29.2%	△ 43.6%	△ 63.0%	▼ 1.6%	△ 38.6%	△ 8.6%
	2	△ 50.1%	△ 56.5%	△ 27.8%	△ 40.6%	△ 57.9%	△ 37.6%	△ 56.7%	△ 68.5%
	3	△ 62.9%	△ 56.9%	△ 37.2%	△ 45.7%	△ 71.1%	△ 41.2%	△ 46.6%	△ 65.1%
	4	△ 83.6%	△ 67.8%	△ 37.7%	△ 71.3%	△ 92.7%	△ 50.0%	△ 52.7%	△ 102.6%
	5	△ 76.0%	△ 68.1%	△ 27.3%	△ 67.4%	△ 90.1%	△ 44.7%	△ 58.7%	△ 98.3%
	6	△ 61.5%	△ 60.9%	△ 23.1%	△ 41.1%	△ 86.2%	△ 56.3%	△ 54.5%	△ 122.5%
	7	△ 61.9%	△ 60.3%	△ 28.7%	△ 41.5%	△ 90.9%	△ 64.1%	△ 51.3%	△ 117.1%
	8	△ 63.0%	△ 60.4%	△ 26.1%	△ 44.3%	△ 86.8%	△ 70.9%	△ 49.5%	△ 144.2%
	9	△ 63.6%	△ 64.3%	△ 24.5%	△ 41.2%	△ 97.1%	△ 67.5%	△ 53.1%	△ 159.2%
	10	△ 61.3%	△ 55.2%	△ 24.9%	△ 45.5%	△ 89.2%	△ 77.4%	△ 47.8%	△ 165.4%
	11	△ 61.9%	△ 61.6%	△ 25.6%	△ 52.2%	△ 100.0%	△ 73.4%	△ 49.5%	△ 151.7%

出所)Google Travel Trendsをもとに京都市観光協会にて集計

(3) 国内主要空港別の国際線到着便座席数の推移・方面別の国際線到着便座席数の推移

- 2023年12月10日時点で調査した12月30日の国際線到着便の予定座席数は、関西国際空港では36,348席となり、2019年夏ダイヤの50,478席から28.0%減まで回復している。同じく12月10日時点で調査した2024年2月10日分もほぼ同水準である。ただし、2月10日分は他空港分も含めると2019年夏ダイヤから20.6%減まで回復する見込みである。なお、座席数は調査時点での予定数であり、2019年夏ダイヤの座席数は出典元が異なるため単純比較が出来ないことに留意が必要である。
- 方面別の国際線座席数の推移(概算)でみると、中国方面からの12月30日到着便の予定座席数は2019年夏ダイヤから53.6%減であり増加傾向にあるものの、8月10日の団体旅行の解禁に伴って急激に座席数が増加しているわけではない。



出所) 週刊トラベルジャーナル、ANA総合研究所「2019年度夏季スケジュール国際線航空輸送座席供給量」
および空港会社・航空会社のダイヤ情報をもとに京都市観光協会において集計

対象日	2019年夏	2022/10/15	2023/4/1	2023/6/24	2023/7/29	2023/8/26	2023/9/30	2023/10/28	2023/11/25	2023/12/10	2024/2/10
調査日	2019年夏	2022/10/4	2023/3/16	2023/6/8	2023/7/10	2023/8/9	2023/9/11	2023/10/10	2023/11/9	2023/12/10	2023/12/10

(4) 京都市内の宿泊施設数・客室の推移

- 2023年11月末時点での京都市内における営業許可を受けた宿泊施設の施設数は、前月から17軒開業、14軒廃業、差し引き3軒増加して、3,418軒となり、前年同月の3,579軒からは1.8%の減少となった。総客室数(推計)は57,893室となり、前年同月の59,226室から2.3%の減少となった。

	施設数						客室数			
	ホテル・旅館施設数	簡易宿所施設数	総施設数	前年比	新規開業	廃業	ホテル・旅館客室数	簡易宿所客室数	総客室数	前年比
2014年度(2015.3月末)	542	460	1,002	—	106	-	26,260	2,929	29,189	—
2015年度(2016.3月末)	532	696	1,228	△ 22.6%	255	29	26,297	3,489	29,786	△ 2.0%
2016年度(2017.3月末)	550	1,493	2,043	△ 66.4%	838	23	27,753	6,134	33,887	△ 13.8%
2017年度(2018.3月末)	575	2,291	2,866	△ 40.3%	909	86	29,172	9,247	38,419	△ 13.4%
2018年度(2019.3月末)	624	2,990	3,614	△ 26.1%	919	171	33,608	12,539	46,147	△ 20.1%
2019年度(2020.3月末)	656	3,337	3,993	△ 10.5%	663	284	36,243	17,228	53,471	△ 15.9%
2020年度(2021.3月末)	679	3,104	3,783	▼ 5.3%	422	632	39,729	16,454	56,183	△ 5.1%
2021年度(2022.3月末)	680	2,887	3,567	▼ 5.7%	203	419	42,065	16,551	58,616	△ 4.3%
2022年度(2023.3月末)	650	2,794	3,444	▼ 3.4%	143	266	42,579	16,001	58,580	▼ 0.1%

	施設数						客室数			
	ホテル・旅館施設数	簡易宿所施設数	総施設数	前年同月比	新規開業	廃業	ホテル・旅館客室数	簡易宿所客室数	総客室数	前年同月比
2022.11月末	671	2,808	3,479	▼ 4.9%	9	38	43,139	16,087	59,226	△ 1.7%
2022.12月末	669	2,809	3,478	▼ 4.1%	16	17	43,214	16,091	59,305	△ 1.9%
2023.1月末	657	2,804	3,461	▼ 4.2%	9	26	42,638	16,061	58,699	△ 0.2%
2023.2月末	653	2,793	3,446	▼ 4.2%	11	26	42,577	15,997	58,574	▼ 0.6%
2023.3月末	650	2,794	3,444	▼ 3.4%	21	23	42,579	16,001	58,580	▼ 0.1%
2023.4月末	646	2,792	3,438	▼ 3.6%	16	22	42,317	15,990	58,307	▼ 0.5%
2023.5月末	647	2,784	3,431	▼ 3.1%	23	30	42,382	15,944	58,326	▼ 0.3%
2023.6月末	640	2,774	3,414	▼ 3.1%	16	33	41,924	15,886	57,810	▼ 1.2%
2023.7月末	640	2,756	3,396	▼ 3.5%	12	30	41,924	15,783	57,707	▼ 1.8%
2023.8月末	642	2,768	3,410	▼ 2.8%	22	8	42,055	15,852	57,907	▼ 1.9%
2023.9月末	642	2,772	3,414	▼ 2.5%	24	20	42,055	15,875	57,930	▼ 2.2%
2023.10月末	640	2,775	3,415	▼ 2.7%	16	15	41,924	15,892	57,816	▼ 2.9%
2023.11月末	641	2,777	3,418	▼ 1.8%	17	14	41,989	15,904	57,893	▼ 2.3%

出所)京都市 保健福祉局「旅館業法に基づく許可施設数の推移」をもとに集計

注)客室数は年度末(毎年3月末)時点しか発表されないため、それ以外の月の数値は、年度末の施設あたり客室数をもとに補完推計して算出しています。

(5) ビッグデータにもとづく京都市内の人流・滞在状況

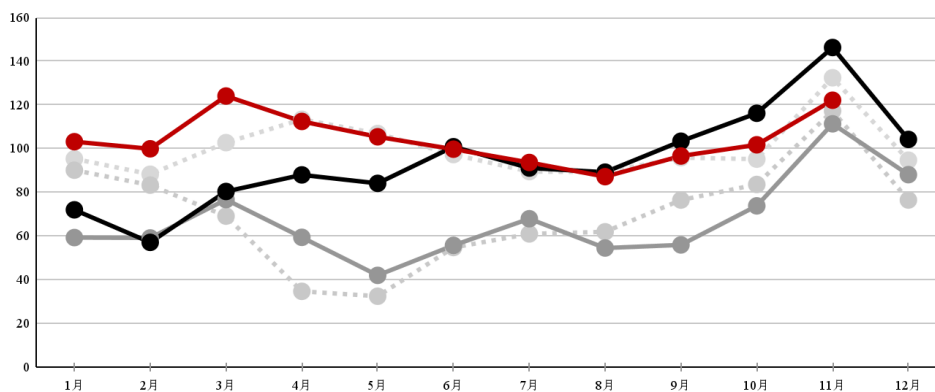
5-1. 市内の日本人来街者数の実績

京都市内の主要地点39箇所における日本人来街者数[※]を、携帯電話の位置情報をもとにしたビッグデータから以下の通り集計した。

- 2023年11月の来街者指数は122.1(2019年の平均値を100とした場合)となり、コロナ禍前である2019年同月(132.4)を10.3ポイント下回った。2019年同月を下回るのは3か月ぶりである。
- 地点別の指数の2019年同月比をみると、観光地を中心に2019年同月を下回っており、紅葉の見頃が遅くなったことなどが影響していると思われる。

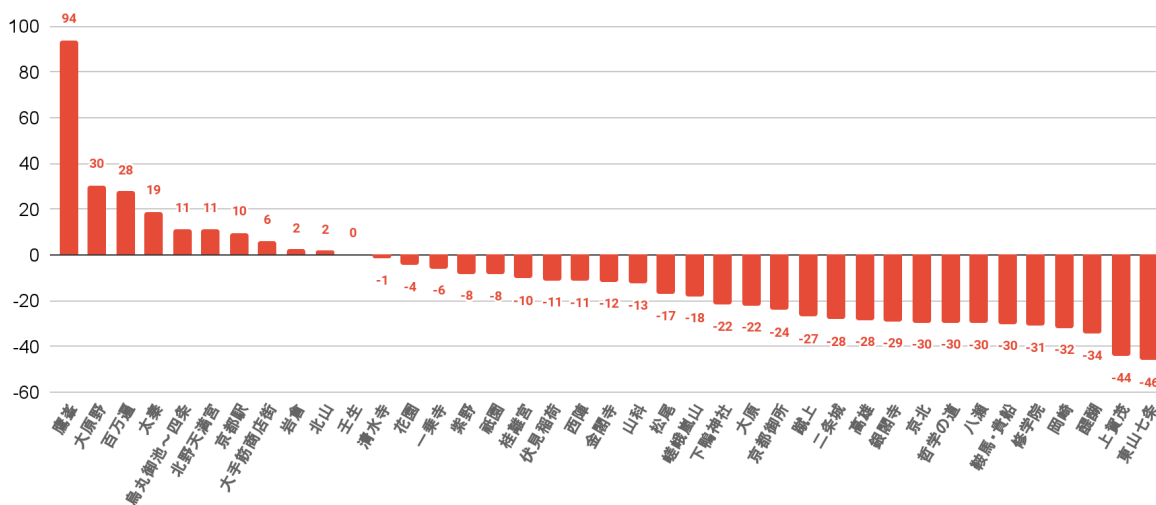
※ 測定の対象とする地域内の居住者や、通勤等の目的で頻繁に来訪・滞在する人以外で、当該地域を訪れる人の数

京都市内39地点における日本人来街者指数の推移



	1月	2月	3月	4月	5月	6月	7月	8月	9月	10月	11月	12月
● 2019	95.3	88.2	102.7	113.3	106.8	97.2	89.4	89.2	95.8	95.1	132.4	94.6
● 2020	90.1	83.2	69.0	34.6	32.3	54.6	60.9	61.8	76.4	83.5	117.2	76.4
● 2021	59.2	59.0	76.6	59.3	41.9	55.6	67.8	54.4	55.8	73.7	111.3	88.0
● 2022	71.9	57.0	80.3	87.9	84.0	100.8	91.0	89.1	103.3	116.1	146.2	104.1
● 2023	103.1	99.8	124.0	112.4	105.3	99.7	93.6	87.1	96.5	101.7	122.1	

京都市内39地点における 日本人来街者数 2019年同月増減率



出所)KDDI社のスマートフォン位置情報(KDDI Location Analyzer)をもとに集計

2022年6月分から上記システムの集計精度が高まった為、過去のデータとの単純比較はできません。

5-2. 年代別の分布

- 京都駅周辺の来街者数は、50代・70歳以上の年代以外は、前年同月から減少した。
- 年代別構成比での60代以上が占める割合は33.0%と前月31.6%から増加した。

京都駅周辺の来街者数の前年同月比

年	月	20代	30代	40代	50代	60代	70歳以上
2022	11	△ 42.8%	△ 41.0%	△ 33.4%	△ 31.8%	△ 31.8%	△ 37.2%
2022	12	△ 27.8%	△ 22.3%	△ 20.8%	△ 17.8%	△ 19.8%	△ 17.5%
2022	1	△ 52.1%	△ 48.7%	△ 43.3%	△ 36.7%	△ 44.7%	△ 47.4%
2023	2	△ 76.5%	△ 73.6%	△ 80.0%	△ 95.4%	△ 54.4%	△ 134.9%
2023	3	△ 56.4%	△ 46.4%	△ 51.2%	△ 64.8%	△ 32.5%	△ 107.3%
2023	4	△ 29.5%	△ 22.0%	△ 28.6%	△ 41.7%	△ 3.1%	△ 63.5%
2023	5	△ 29.4%	△ 14.9%	△ 19.5%	△ 30.2%	▼ 3.2%	△ 42.2%
2023	6	△ 2.3%	▼ 10.7%	△ 0.2%	△ 8.9%	▼ 16.9%	△ 14.1%
2023	7	▼ 1.1%	▼ 5.3%	△ 1.8%	△ 12.6%	▼ 12.5%	△ 26.8%
2023	8	△ 4.3%	△ 1.1%	△ 11.8%	△ 21.9%	▼ 5.5%	△ 38.1%
2023	9	▼ 5.0%	▼ 11.0%	▼ 1.9%	△ 9.8%	▼ 13.8%	△ 21.9%
2023	10	▼ 10.2%	▼ 9.9%	▼ 2.9%	△ 3.2%	▼ 18.8%	△ 10.7%
2023	11	▼ 4.4%	▼ 9.6%	▼ 3.5%	△ 3.6%	▼ 23.1%	△ 1.8%

京都駅周辺の来街者の年代別構成比

年	月	20代	30代	40代	50代	60代	70歳以上
2022	11	19.6%	15.6%	15.7%	14.6%	16.8%	17.7%
2022	12	22.1%	17.7%	17.6%	14.6%	14.6%	13.4%
2022	1	23.3%	18.7%	18.4%	14.7%	13.6%	11.4%
2023	2	22.1%	15.9%	17.7%	17.2%	12.1%	14.9%
2023	3	20.8%	14.2%	17.3%	16.7%	12.7%	18.3%
2023	4	18.8%	14.8%	17.0%	16.5%	13.1%	19.8%
2023	5	21.4%	16.1%	16.8%	16.0%	12.7%	17.0%
2023	6	20.5%	15.5%	17.0%	16.4%	13.3%	17.3%
2023	7	21.2%	16.2%	17.8%	16.9%	12.9%	15.1%
2023	8	23.2%	16.4%	19.6%	16.7%	11.3%	12.7%
2023	9	23.1%	15.9%	17.0%	16.3%	12.4%	15.3%
2023	10	19.6%	15.8%	16.9%	16.2%	13.3%	18.3%
2023	11	19.9%	15.0%	16.1%	16.1%	13.8%	19.2%

出所)KDDI社のスマートフォン位置情報(KDDI Location Analyzer)をもとに集計

(6) 京都市内4百貨店における免税売上げ

	2023年11月	2022年11月	前年同月比	2019年11月	2019年同月比
免税件数	41,996件	11,671件	△259.8%	31,459件	△ 33.5%
免税単価	8万1,649円	8万3,593円	▼ 2.3%	5万0,851円	△ 60.6%
免税売上額	34億2,893万円	9億7,562万円	△251.5%	15億9,972万円	△ 114.3%
総売上額	225億0,521万円	199億3,657万円	△ 12.9%	199億9,025万円	△ 12.6%
免税売上割合	15.2%	4.9%	△ 10.3pts	8.0%	△ 7.2pts

※総売上額には免税対象とならない飲食サービス売上げ等も含まれます(税別)

		免税売上(万円)					免税割合				
		当年	前年	前年比	2019年	2019年比	当年	前年	前年差 (pts)	2019年	2019年差 (pts)
2022	12月	122,074	10,896	△ 1020.4%	142,600	▼ 14.4%	4.7%	0.5%	△ 4.2	5.5%	▼ 0.8
	1月	98,558	12,341	△ 698.6%	122,300	▼ 19.4%	5.5%	0.8%	△ 4.7	6.2%	▼ 0.7
	2月	226,152	11,283	△ 1904.4%	167,735	△ 34.8%	14.6%	0.9%	△ 13.7	9.9%	△ 4.7
	3月	113,084	9,375	△ 1106.2%	172,657	▼ 34.5%	5.8%	0.6%	△ 5.2	8.3%	▼ 2.5
	4月	152,514	10,638	△ 1333.7%	199,274	▼ 23.5%	8.6%	0.7%	△ 7.9	10.9%	▼ 2.3
	5月	143,956	11,246	△ 1180.1%	161,464	▼ 10.8%	8.0%	0.7%	△ 7.3	9.0%	▼ 1.0
2023	6月	188,915	13,800	△ 1268.9%	146,483	△ 29.0%	10.0%	0.8%	△ 9.2	7.8%	△ 2.2
	7月	217,563	20,561	△ 958.1%	142,221	△ 53.0%	10.6%	1.2%	△ 9.4	7.3%	△ 3.3
	8月	204,311	17,404	△ 1073.9%	124,208	△ 64.5%	12.0%	1.2%	△ 10.8	7.3%	△ 4.7
	9月	237,931	17,715	△ 1243.1%	118,425	△ 100.9%	13.0%	1.1%	△ 11.9	5.7%	△ 7.3
	10月	304,274	54,331	△ 460.0%	135,393	△ 124.7%	14.7%	3.1%	△ 11.6	8.5%	△ 6.2
	11月	342,893	97,562	△ 251.5%	159,972	△ 114.3%	15.2%	4.9%	△ 10.3	8.0%	△ 7.2

免税売上額に占める国・地域別割合(構成比)

順位	2023年11月				2019年11月	
	国・地域名	構成比	前年同月差	2019年同月差	国・地域名	構成比
1	中国	43.3%	△ 27.5pts	▼ 31.2pts	中国	74.4%
2	台湾	14.5%	▼ 9.6pts	△ 8.9pts	台湾	5.6%
3	香港	8.1%	▼ 9.9pts	△ 4.5pts	香港	3.7%
4	韓国	7.2%	▼ 0.8pts	△ 5.9pts	アメリカ	2.4%
5	アメリカ	6.6%	▼ 2.1pts	△ 4.2pts	マレーシア	1.4%

注)2年以上外国に滞在する日本人が一時帰国し、入国後6か月未満である場合も免税対象となります。

これに該当する免税売上げは国・地域別構成比の計算に含めているが、ランキングからは除外しています。

(7) 京都総合観光案内所(京なび)利用者数 ※JR京都駅ビル2階

相談者数 (人)	2023年 11月	2023年 10月	前月比	2022年 11月	前年 同月比	2019年 11月	2019年 同月比
日本人	22,391	18,856	△ 18.7%	32,470	▼ 31.0%	41,061	▼ 45.5%
外国人	19,885	21,543	▼ 7.7%	8,381	△ 137.3%	27,269	▼ 27.1%
合計	42,276	40,399	△ 4.6%	40,851	△ 3.5%	68,330	▼ 38.1%
外国人 比率	47.0%	53.3%	▼ 6.3pts	20.5%	△ 26.5pts	39.9%	△ 7.1pts

来所者数 (自動カウント機 による)	85,989	79,161	△ 8.6%	87,559	▼ 1.8%	129,609	▼ 33.7%
--------------------------	--------	--------	--------	--------	--------	---------	---------

外国人相談者における国・地域別割合

順位	2023年11月		2023年10月		2022年11月		2019年11月	
	国・地域名	構成比	国・地域名	構成比	国・地域名	構成比	国・地域名	構成比
1	アメリカ	12.2%	アメリカ	12.3%	韓国	16.4%	中国	17.7%
2	台湾	9.8%	韓国	9.1%	アメリカ	11.0%	アメリカ	11.1%
3	中国	9.4%	オーストラリア	8.2%	シンガポール	9.8%	台湾	7.4%
4	韓国	8.4%	フランス	7.7%	台湾	9.8%	オーストラリア	6.2%
5	シンガポール	6.9%	中国	5.9%	香港	8.0%	シンガポール	5.3%

(8) 為替レートの推移

時点	米ドル	ユーロ	英ポンド	豪ドル	香港ドル	台湾ドル	中国人民元	タイバーツ	韓国ウォン	
2019	1月	108.0	123.0	136.8	76.0	13.5	3.497	15.8	3.35	9.5
	2月	109.4	123.8	139.6	76.9	13.6	3.544	16.1	3.45	9.7
	3月	110.2	124.2	142.6	76.7	13.7	3.567	16.3	3.43	9.6
	4月	110.7	124.1	141.7	77.6	13.8	3.582	16.3	3.43	9.6
	5月	108.9	121.4	136.8	74.2	13.6	3.480	15.6	3.38	9.1
	6月	107.1	120.5	133.0	73.1	13.4	3.414	15.4	3.39	9.0
	7月	107.3	120.0	131.2	73.6	13.4	3.445	15.4	3.44	9.0
	8月	105.3	116.8	125.3	70.0	13.1	3.348	14.7	3.38	8.6
	9月	106.5	116.7	128.5	71.1	13.3	3.414	14.8	3.43	8.8
	10月	107.2	117.9	132.4	71.4	13.4	3.482	14.9	3.48	8.9
	11月	107.9	118.8	136.3	72.3	13.5	3.535	15.2	3.52	9.1
	12月	108.2	119.8	139.0	73.1	13.6	3.568	15.3	3.54	9.1
2022	1月	113.9	128.5	151.7	80.5	14.3	4.108	17.8	3.38	9.4
	2月	114.2	129.1	151.9	80.4	14.3	4.090	17.9	3.45	9.4
	3月	117.5	129.1	152.2	85.3	14.7	4.128	18.4	3.49	9.5
	4月	125.0	135.0	159.5	91.1	15.6	4.284	19.3	3.66	10.0
	5月	127.8	134.8	156.2	88.6	16.0	4.309	18.8	3.66	10.0
	6月	132.9	140.1	161.1	92.1	16.6	4.480	19.7	3.76	10.3
	7月	135.8	138.0	160.2	91.8	17.0	4.538	20.0	3.69	10.3
	8月	134.2	135.3	158.0	92.0	16.8	4.452	19.6	3.69	10.1
	9月	142.1	140.2	158.2	93.7	17.8	4.545	20.1	3.79	10.1
	10月	146.2	143.4	162.4	91.7	18.3	4.567	20.2	3.80	10.1
	11月	141.5	143.7	163.1	91.9	17.8	4.487	19.5	3.83	10.3
	12月	134.1	141.4	160.4	89.1	16.9	4.366	19.0	3.80	10.3
2023	1月	129.4	139.2	155.7	88.7	16.2	4.240	18.9	3.86	10.3
	2月	131.8	140.8	156.5	89.8	16.5	4.359	19.1	3.83	10.2
	3月	132.9	141.8	158.4	87.4	16.6	4.343	19.1	3.80	10.1
	4月	132.4	144.7	161.9	87.3	16.6	4.325	19.1	3.82	9.9
	5月	136.4	147.7	167.5	89.3	17.1	4.433	19.3	3.94	10.2
	6月	140.3	151.6	174.4	92.7	17.6	4.545	19.4	3.97	10.7
	7月	140.3	154.6	177.8	93.1	17.6	4.492	19.3	4.00	10.8
	8月	143.8	156.5	180.2	92.0	18.1	4.513	19.7	4.06	10.8
	9月	146.7	156.3	179.3	92.8	18.4	4.573	19.9	4.05	10.9
	10月	148.6	156.5	178.1	93.1	18.7	4.593	20.1	4.02	10.9
	11月	149.0	160.6	182.2	95.3	18.8	4.657	20.4	4.15	11.3

※韓国ウォンは100ウォンあたりのレート

出所)三菱UFJリサーチ&コンサルティング 外国為替相場

宿泊状況調査結果詳細 (2023年11月)

(公社)京都市観光協会
(公財)京都文化交流コンベンションビューロー

国・地域		2023年(11月)														
		実人数					延べ人数					延べ部屋数				
		2023	2022	伸率	2023 構成比	2022 構成比	2023	2022	伸率	2023 構成比	2022 構成比	2023	2022	伸率	2023 構成比	2022 構成比
北米	アメリカ	28,027	9,199	204.7%	17.4%	19.8%	89,433	29,204	206.2%	19.1%	21.0%	42,380	14,679	188.7%	18.1%	19.7%
	カナダ	3,043	898	238.9%	1.9%	1.9%	10,355	3,063	238.1%	2.2%	2.2%	5,168	1,570	229.2%	2.2%	2.1%
	北米小計	31,070	10,097	207.7%	19.3%	21.8%	99,788	32,267	209.3%	21.3%	23.2%	47,548	16,249	192.6%	20.3%	21.8%
中南米	メキシコ	1,249	137	811.7%	0.8%	0.3%	3,418	384	790.1%	0.7%	0.3%	1,758	186	845.2%	0.8%	0.2%
	ブラジル	523	84	522.6%	0.3%	0.2%	2,071	348	495.1%	0.4%	0.3%	985	154	539.6%	0.4%	0.2%
	その他	1,037	142	630.3%	0.6%	0.3%	2,362	662	256.8%	0.5%	0.5%	1,303	360	261.9%	0.6%	0.5%
	南米小計	2,809	363	673.8%	1.7%	0.8%	7,851	1,394	463.2%	1.7%	1.0%	4,046	700	478.0%	1.7%	0.9%
ヨーロッパ	イギリス	4,997	1,140	338.3%	3.1%	2.5%	17,041	4,108	314.8%	3.6%	3.0%	9,110	2,431	274.7%	3.9%	3.3%
	フランス	3,699	1,003	268.8%	2.3%	2.2%	12,872	6,060	112.4%	2.7%	4.4%	6,998	3,368	107.8%	3.0%	4.5%
	ドイツ	3,344	609	449.1%	2.1%	1.3%	11,528	2,567	349.1%	2.5%	1.8%	6,581	1,625	305.0%	2.8%	2.2%
	イタリア	3,106	684	354.1%	1.9%	1.5%	11,724	2,601	350.7%	2.5%	1.9%	6,319	1,502	320.7%	2.7%	2.0%
	オランダ	991	203	388.2%	0.6%	0.4%	3,355	627	435.1%	0.7%	0.5%	1,873	378	395.5%	0.8%	0.5%
	スペイン	2,580	787	227.8%	1.6%	1.7%	8,576	2,332	267.8%	1.8%	1.7%	4,474	1,315	240.2%	1.9%	1.8%
	スイス	1,043	218	378.4%	0.6%	0.5%	3,163	657	381.4%	0.7%	0.5%	1,744	411	324.3%	0.7%	0.6%
	スウェーデン	573	95	503.2%	0.4%	0.2%	1,721	424	305.9%	0.4%	0.3%	971	259	274.9%	0.4%	0.3%
	フィンランド	118	51	131.4%	0.1%	0.1%	500	166	201.2%	0.1%	0.1%	257	98	162.2%	0.1%	0.1%
	ロシア	699	120	482.5%	0.4%	0.3%	1,924	573	235.8%	0.4%	0.4%	993	279	255.9%	0.4%	0.4%
	その他	4,948	1,386	257.0%	3.1%	3.0%	15,997	4,045	295.5%	3.4%	2.9%	8,430	2,448	244.4%	3.6%	3.3%
ヨーロッパ小計	26,098	6,296	314.5%	16.2%	13.6%	88,401	24,160	265.9%	18.9%	17.4%	47,750	14,114	238.3%	20.4%	18.9%	
東アジア	中国	27,950	2,938	851.3%	17.4%	6.3%	70,570	7,805	804.2%	15.1%	5.6%	36,360	4,338	738.2%	15.5%	5.8%
	台湾	21,375	5,374	297.7%	13.3%	11.6%	53,798	14,450	272.3%	11.5%	10.4%	26,615	7,669	247.0%	11.4%	10.3%
	香港	6,422	3,444	86.5%	4.0%	7.4%	17,948	9,628	86.4%	3.8%	6.9%	8,674	5,014	73.0%	3.7%	6.7%
	韓国	11,178	5,432	105.8%	6.9%	11.7%	30,194	14,700	105.4%	6.4%	10.6%	14,599	7,960	83.4%	6.2%	10.7%
	東アジア小計	66,925	17,188	289.4%	41.6%	37.1%	172,510	46,583	270.3%	36.8%	33.6%	86,248	24,981	245.3%	36.8%	33.5%
東南アジア	フィリピン	969	302	220.9%	0.6%	0.7%	2,746	898	205.8%	0.6%	0.6%	1,266	482	162.7%	0.5%	0.6%
	ベトナム	817	328	149.1%	0.5%	0.7%	1,625	603	169.5%	0.3%	0.4%	804	334	140.7%	0.3%	0.4%
	タイ	4,093	1,582	158.7%	2.5%	3.4%	9,454	3,254	190.5%	2.0%	2.3%	4,670	1,663	180.8%	2.0%	2.2%
	インドネシア	2,417	454	432.4%	1.5%	1.0%	5,954	1,218	388.8%	1.3%	0.9%	2,854	661	331.8%	1.2%	0.9%
	マレーシア	3,255	828	293.1%	2.0%	1.8%	8,319	2,310	260.1%	1.8%	1.7%	3,980	1,154	244.9%	1.7%	1.5%
	シンガポール	7,895	3,142	151.3%	4.9%	6.8%	23,733	9,471	150.6%	5.1%	6.8%	10,762	4,703	128.8%	4.6%	6.3%
	インド	1,032	199	418.6%	0.6%	0.4%	3,462	570	507.4%	0.7%	0.4%	1,719	362	374.9%	0.7%	0.5%
	その他	667	328	103.4%	0.4%	0.7%	2,492	975	155.6%	0.5%	0.7%	1,263	519	143.4%	0.5%	0.7%
	東南アジア小計	21,145	7,163	195.2%	13.1%	15.5%	57,785	19,299	199.4%	12.3%	13.9%	27,318	9,878	176.6%	11.7%	13.3%
中東	イスラエル	246	1,433	-82.8%	0.2%	3.1%	827	3,460	-76.1%	0.2%	2.5%	383	1,977	-80.6%	0.2%	2.7%
	カタール	41	0	100.0%	0.0%	N/A	80	0	100.0%	0.0%	N/A	31	0	100.0%	0.0%	N/A
	UAE	359	65	452.3%	0.2%	0.1%	829	270	207.0%	0.2%	0.2%	411	128	221.1%	0.2%	0.2%
	サウジアラビア	223	50	346.0%	0.1%	0.1%	565	167	238.3%	0.1%	0.1%	294	75	292.0%	0.1%	0.1%
	トルコ	176	83	112.0%	0.1%	0.2%	357	262	36.3%	0.1%	0.2%	193	136	41.9%	0.1%	0.2%
	その他	537	214	150.9%	0.3%	0.5%	1,513	646	134.2%	0.3%	0.5%	814	385	111.4%	0.3%	0.5%
	中東小計	1,582	1,845	-14.3%	1.0%	4.0%	4,171	4,805	-13.2%	0.9%	3.5%	2,126	2,701	-21.3%	0.9%	3.6%
オセアニア	オーストラリア	7,288	1,631	346.8%	4.5%	3.5%	25,501	5,393	372.9%	5.4%	3.9%	12,531	2,979	320.6%	5.3%	4.0%
	ニュージーランド	756	104	626.9%	0.5%	0.2%	2,471	427	478.7%	0.5%	0.3%	1,085	262	314.1%	0.5%	0.4%
	その他	45	8	462.5%	0.0%	0.0%	233	23	913.0%	0.0%	0.0%	105	13	707.7%	0.0%	0.0%
	オセアニア小計	8,089	1,743	364.1%	5.0%	3.8%	28,205	5,843	382.7%	6.0%	4.2%	13,721	3,254	321.7%	5.9%	4.4%
アフリカ	173	71	143.7%	0.1%	0.2%	520	319	63.0%	0.1%	0.2%	347	249	39.4%	0.1%	0.3%	
海外その他	3,019	1,589	90.0%	1.9%	3.4%	9,640	4,151	132.2%	2.1%	3.0%	5,247	2,389	119.6%	2.2%	3.2%	
外国人合計	160,910	46,355	247.1%			468,871	138,821	237.8%			234,351	74,515	214.5%			
日本人合計	247,094	355,045	-30.4%			442,259	646,580	-31.6%			251,844	376,414	-33.1%			
合計	408,004	401,400	1.8%			911,130	785,401	16.0%			486,195	450,929	7.8%			

	2023	2022	伸率・前年同月差
販売可能客室数	568,852室	567,420室	0.3%
稼働客室数	486,195室	450,929室	7.8%
稼働率	85.5%	79.5%	6.0ポイント増
外国人比率 (延べ人数ベース)	51.5%	17.7%	33.8ポイント増
外国人比率 (延べ部屋数ベース)	48.2%	16.5%	31.7ポイント増

(注)実人数もしくは延べ人数の集計がない施設の数値については、回答のあった施設の平均値(国・地域別)をもとに算出。小数点第一位未満を四捨五入しているため、合計と一致しない場合がある。

(1)調査時期:2023年11月1日~2023年11月30日
(2)対象施設数:112ホテル(18,962室)

宿泊状況調査結果詳細 (2023年1月～11月累計)

(公社)京都市観光協会
(公財)京都文化交流コンベンションビューロー

国・地域		2023年(1月～11月)														
		実人数					延べ人数					延べ部屋数				
		2023	2022	伸率	2023 構成比	2022 構成比	2023	2022	伸率	2023 構成比	2022 構成比	2023	2022	伸率	2023 構成比	2022 構成比
北米	アメリカ	270,988	21,515	1159.5%	18.3%	22.7%	772,658	70,183	1000.9%	52.2%	74.1%	381,537	36,111	956.6%	25.8%	38.1%
	カナダ	35,002	2,057	1601.6%	2.4%	2.2%	107,409	7,313	1368.7%	7.3%	7.7%	53,106	3,631	1362.6%	3.6%	3.8%
	北米小計	305,990	23,572	1198.1%	20.7%	24.9%	880,067	77,496	1035.6%	59.4%	81.8%	434,643	39,742	993.7%	29.3%	42.0%
中南米	メキシコ	13,069	458	2753.3%	0.9%	0.5%	37,651	1,427	2538.5%	2.5%	1.5%	17,619	740	2280.9%	1.2%	0.8%
	ブラジル	7,196	406	1672.4%	0.5%	0.4%	22,228	1,374	1517.8%	1.5%	1.5%	10,914	740	1374.9%	0.7%	0.8%
	その他	8,921	381	2241.5%	0.6%	0.4%	22,583	1,596	1315.0%	1.5%	1.7%	11,970	935	1180.2%	0.8%	1.0%
	中南米小計	29,185	1,245	2244.2%	2.0%	1.3%	82,462	4,397	1775.4%	5.6%	4.6%	40,503	2,415	1577.1%	2.7%	2.6%
ヨーロッパ	イギリス	50,415	2,984	1589.5%	3.4%	3.2%	150,863	9,686	1457.5%	10.2%	10.2%	80,132	5,999	1235.8%	5.4%	6.3%
	フランス	39,475	3,161	1148.8%	2.7%	3.3%	125,987	14,101	793.5%	8.5%	14.9%	66,770	8,250	709.3%	4.5%	8.7%
	ドイツ	31,887	2,607	1123.1%	2.2%	2.8%	102,560	9,282	1004.9%	6.9%	9.8%	57,352	6,026	851.7%	3.9%	6.4%
	イタリア	39,234	1,730	2167.9%	2.6%	1.8%	128,391	6,105	2003.0%	8.7%	6.4%	66,266	3,661	1710.1%	4.5%	3.9%
	オランダ	12,652	620	1940.6%	0.9%	0.7%	39,306	1,946	1919.8%	2.7%	2.1%	20,497	1,277	1505.1%	1.4%	1.3%
	スペイン	32,349	1,504	2050.9%	2.2%	1.6%	101,934	5,044	1920.9%	6.9%	5.3%	51,306	2,832	1711.7%	3.5%	3.0%
	スイス	11,831	746	1485.9%	0.8%	0.8%	32,368	2,623	1134.0%	2.2%	2.8%	16,609	1,573	955.9%	1.1%	1.7%
	スウェーデン	4,823	410	1076.3%	0.3%	0.4%	14,001	1,170	1096.7%	0.9%	1.2%	7,564	766	887.5%	0.5%	0.8%
	フィンランド	2,120	191	1009.9%	0.1%	0.2%	7,656	622	1130.9%	0.5%	0.7%	4,225	425	894.1%	0.3%	0.4%
	ロシア	4,431	382	1059.9%	0.3%	0.4%	11,586	1,359	752.5%	0.8%	1.4%	6,015	677	788.5%	0.4%	0.7%
	その他	48,847	3,846	1170.1%	3.3%	4.1%	151,401	12,284	1132.5%	10.2%	13.0%	79,874	7,594	951.8%	5.4%	8.0%
ヨーロッパ小計	278,064	18,181	1429.4%	18.8%	19.2%	866,053	64,222	1248.5%	58.5%	67.8%	456,610	39,080	1068.4%	30.8%	41.3%	
東アジア	中国	206,804	6,158	3258.3%	14.0%	6.5%	511,999	16,954	2919.9%	34.6%	17.9%	263,171	10,386	2433.9%	17.8%	11.0%
	台湾	200,371	7,318	2638.1%	13.5%	7.7%	446,692	19,910	2143.6%	30.2%	21.0%	219,131	10,527	1981.6%	14.8%	11.1%
	香港	62,154	5,175	1101.0%	4.2%	5.5%	147,783	14,548	915.8%	10.0%	15.4%	73,085	7,690	850.4%	4.9%	8.1%
	韓国	114,303	8,697	1214.3%	7.7%	9.2%	261,887	23,321	1023.0%	17.7%	24.6%	134,472	13,698	881.7%	9.1%	14.5%
	東アジア小計	583,632	27,348	2034.1%	39.4%	28.9%	1,368,361	74,733	1731.0%	92.4%	78.9%	689,859	42,301	1530.8%	46.6%	44.7%
東南アジア	フィリピン	10,465	559	1772.1%	0.7%	0.6%	22,476	1,918	1071.8%	1.5%	2.0%	11,318	987	1046.7%	0.8%	1.0%
	ベトナム	6,390	599	966.8%	0.4%	0.6%	10,347	1,142	806.0%	0.7%	1.2%	5,824	700	732.0%	0.4%	0.7%
	タイ	23,803	2,852	734.6%	1.6%	3.0%	50,544	6,292	703.3%	3.4%	6.6%	25,131	3,338	652.9%	1.7%	3.5%
	インドネシア	19,695	1,155	1605.2%	1.3%	1.2%	43,331	2,981	1353.6%	2.9%	3.1%	20,941	1,531	1267.8%	1.4%	1.6%
	マレーシア	19,762	1,557	1169.2%	1.3%	1.6%	49,349	3,896	1166.7%	3.3%	4.1%	24,191	2,131	1035.2%	1.6%	2.3%
	シンガポール	47,134	4,846	872.6%	3.2%	5.1%	128,209	14,412	789.6%	8.7%	15.2%	61,807	7,493	724.9%	4.2%	7.9%
	インド	13,356	534	2401.1%	0.9%	0.6%	29,918	1,724	1635.4%	2.0%	1.8%	16,481	1,190	1285.0%	1.1%	1.3%
	その他	6,476	903	617.2%	0.4%	1.0%	24,879	2,333	966.4%	1.7%	2.5%	12,027	1,454	727.2%	0.8%	1.5%
東南アジア小計	147,081	13,005	1031.0%	9.9%	13.7%	359,053	34,698	934.8%	24.2%	36.6%	177,720	18,824	844.1%	12.0%	19.9%	
中東	イスラエル	15,119	2,354	542.3%	1.0%	2.5%	38,238	5,455	601.0%	2.6%	5.8%	19,776	3,207	516.7%	1.3%	3.4%
	カタール	565	11	5036.4%	0.0%	0.0%	1,141	65	1655.4%	0.1%	0.1%	531	29	1731.0%	0.0%	0.0%
	UAE	2,591	153	1593.5%	0.2%	0.2%	6,185	528	1071.4%	0.4%	0.6%	3,177	277	1046.9%	0.2%	0.3%
	サウジアラビア	1,806	75	2308.0%	0.1%	0.1%	4,198	234	1694.0%	0.3%	0.2%	2,224	106	1998.1%	0.2%	0.1%
	トルコ	2,116	109	1841.3%	0.1%	0.1%	5,229	460	1036.7%	0.4%	0.5%	2,921	297	883.5%	0.2%	0.3%
	その他	4,910	666	637.2%	0.3%	0.7%	16,532	1,678	885.2%	1.1%	1.8%	8,028	1,176	582.7%	0.5%	1.2%
	中東小計	27,107	3,368	704.8%	1.8%	3.6%	71,523	8,420	749.4%	4.8%	8.9%	36,657	5,092	619.9%	2.5%	5.4%
オセアニア	オーストラリア	70,192	3,058	2195.4%	4.7%	3.2%	206,810	9,924	1983.9%	14.0%	10.5%	103,220	5,772	1688.3%	7.0%	6.1%
	ニュージーランド	7,234	331	2085.5%	0.5%	0.3%	21,606	1,121	1827.4%	1.5%	1.2%	10,599	601	1663.6%	0.7%	0.6%
	その他	524	25	1996.0%	0.0%	0.0%	1,900	92	1965.2%	0.1%	0.1%	964	70	1277.1%	0.1%	0.1%
	オセアニア小計	77,950	3,414	2183.2%	5.3%	3.6%	230,316	11,137	1968.0%	15.6%	11.8%	114,783	6,443	1681.5%	7.8%	6.8%
アフリカ	4,942	201	2358.7%	0.3%	0.2%	6,679	742	800.1%	0.5%	0.8%	4,736	612	673.9%	0.3%	0.6%	
海外その他	27,091	4,365	520.6%	1.8%	4.6%	67,366	10,226	558.8%	4.5%	10.8%	38,482	6,602	482.9%	2.6%	7.0%	
外国人合計	1,481,042	94,699	1463.9%			3,931,880	286,071	1274.4%			1,993,993	161,111	1137.7%			
日本人合計	2,541,863	2,822,218	-9.9%			4,382,397	4,781,720	-8.4%			2,636,273	2,939,707	-10.3%			
合計	4,022,905	2,916,917	37.9%			8,314,277	5,067,791	64.1%			4,630,266	3,100,818	49.3%			

	2023	2022	伸率・前年同月差
販売可能客室数	6,336,174室	6,200,947室	2.2%
稼働客室数	4,630,266室	3,100,818室	49.3%
稼働率	73.1%	50.0%	23.1ポイント増
外国人比率 (延べ人数ベース)	47.3%	5.6%	41.7ポイント増
外国人比率 (延べ部屋数ベース)	43.1%	5.2%	37.9ポイント増

(注)実人数もしくは延べ人数の集計がない施設の数値については、回答のあった施設の平均値(国・地域別)をもとに算出。

(1)調査時期: 2023年1月1日～2023年11月30日

(2)回答施設数: 【2023】1月(115ホテル、19,283室)、2月(110ホテル、19,050室)、3月(111ホテル、19,333室)、4月(110ホテル、19,185室)、5月(110ホテル、19,059室)、6月(111ホテル、19,012室)、7月(111ホテル、18,995室)、8月(109ホテル、18,596室)、9月(109ホテル、18,519室)、10月(109ホテル、18,694室)、11月(112ホテル、18,962室)