

令和5年12月4日

お知らせ

公益社団法人 京都市観光協会 (DMO KYOTO)
公益財団法人 京都文化交流コンベンションビューロー

京都市観光協会データ月報 (2023年10月) について

このたび、京都市観光協会データ月報(2023年10月)をとりまとめましたのでお知らせします。
今回のホテル統計の対象施設数は110軒、旅館統計の対象施設数は27軒です。

10月の調査結果のポイント

ホテル統計

稼働率は82.9%となり、コロナ禍前である2019年同月とほぼ同水準となった

京都市内主要ホテル110施設における2023年10月の客室稼働率は82.9%となり、コロナ禍以降での最高値であった前年11月の稼働率80.2%を超えた。前月(9月)の75.8%からは7.1ポイント増、前年同月の63.7%からは19.2ポイント増となった。コロナ禍前である2019年同月の86.1%からは3.2ポイント減まで回復した(P8,11)。

日本人延べ宿泊数の2019年同月比は7か月ぶりに増加に転じた

調査対象施設における日本人延べ宿泊数は385,730泊となり、前月(9月)の352,773泊から9.3%増となった。調査対象施設数の変化を考慮しない場合、前年同月比は26.6%減、2019年同月比は49.2%増となった(P8)。

コロナ禍前からの調査対象かつ開業済みであった施設のみ(46施設)で比較すると、前年同月比は25.0%減、2019年同月比は0.6%増となった。2019年同月比がプラスになるのは7か月ぶりである。2019年当時は、台風や消費税増税、ラグビーワールドカップの開催で外国人観光客による早期の客室の確保が進んでいたことで宿泊予約がしばらく、日本人宿泊数が減少していたことが要因として考えられる(P8,10)。

外国人比率は56.5%となり、2か月連続で2019年当時を上回った

調査対象施設における外国人延べ宿泊数は500,392泊となり、前月(9月)の379,618泊から31.8%増となった。調査対象施設数の変化を考慮しない場合、2019年同月比は55.1%増となった。

コロナ禍前からの調査対象かつ開業済みであった施設のみ(46施設)で比較すると、2019年同月比は1.4%減となった。2か月連続でコロナ禍前と同水準にまで回復した(P8,10)。

総延べ宿泊者数に占める外国人比率は56.5%となり、前月の51.8%から上昇した。2019年同月の55.5%からは1.0ポイント増となり、2か月連続で2019年を上回った。また、10月としては2014年の統計開始以降最も高い水準となった(P11)。

国・地域別構成比では、4か月ぶりにアメリカが中国を抜いて1位となった

外国人延べ宿泊数を国・地域別構成比で見ると、アメリカが19.0%(2019年同月14.4%)と最も多く、次いで中国が13.9%(同24.7%)、台湾が9.1%(同5.1%)と続いた。4か月ぶりにアメリカが中国を抜いて1位となった。なお、中国人宿泊客の2019年同月比は41.0%減となり、前月の41.4%減と同水準であった。今回の集計期間には中秋節・国慶節(9月29日～10月6日)があったが、航空定期便や観光ビザの発給要件がコロナ禍以前のように戻っていないため、中国人観光客需要に目立った変化は見られなかった(P12,13)。

平均客室単価は2019年の水準を上回っているが、円安の影響でドル換算すると2019年を下回っている

平均客室単価は20,329円となり、前年同月の14,782円からは37.5%増、2019年同月の16,739円からは21.4%増となった。2019年同月を上回るのは、これで11か月連続である。客室収益指数(平均客室単価に客室稼働率を乗じた指標で、1室あたりの売上高に相当する)は16,853円となり、前年同月の9,416円から79.0%増、2019年同月の14,412円からは16.9%増となった。

なお、平均客室単価を米国ドル建てで換算した場合、2019年同月比は12.4%減となっており、依然として2019年を下回る状況が続いている(P15,16)。

旅館統計

客室稼働率は72.7%となり、2か月連続で2019年当時の水準を上回った

市内主要旅館27施設における10月の稼働率は72.7%となり、前月(9月)の68.8%から3.9ポイント増、前年同月の60.0%から12.7ポイント増、コロナ禍前である2019年同月の70.0%から2.7ポイント増となった。2019年同月を上回るのは2か月連続である。また、外国人宿泊数が2019年同月を上回るのは3か月連続である(P18, 19)。

市場環境全般

「行こう指数」は、2019年当時の水準を上回る状況が続いている

日本人による京都観光への訪問意向「行こう指数」の2023年10月の値は146.0(2019年の平均値を100とした場合)となり、2019年当時の水準を上回る状況が続いている。前年同月と比較すると宿泊客数は減少したものの、「行こう指数」は同水準であった(P23)。

京都市内における宿泊施設の施設数は前年同月比2.7%減、客室数は前年同月比2.9%減となった

2023年10月末時点での京都市内における営業許可を受けた宿泊施設の施設数は、前月から16軒開業、15軒廃業、差し引き1軒増加して、3,415軒となり、前年同月の3,508軒からは2.7%の減少となった。総客室数(推計)は57,816室となり、前年同月の59,539室から2.9%の減少となった(P28)。

日帰り客を含めた市内の日本人来街者指数は、2019年当時を上回った

2023年10月の来街者指数は101.7(2019年の平均値を100とした場合)となり、コロナ禍前である2019年同月(95.1)を6.6ポイント上回った(P29)。

市内4百貨店の免税売上額は約30.4億円となり、統計開始以降最高額となった

2023年10月の市内4百貨店における免税売上額は約30.4億円と前月(9月)の23.8億円から増加した。コロナ禍前である2019年10月(13.5億円)からは円安の影響もあり124.7%増となっており、統計開始以降最高額となった。免税売上額に占める中国人の割合は50.5%となった(P31)。

観光案内所の来所者数は、2019年当時の水準まで至っていない

2023年10月の来所者数は前月(9月)から9.3%増となった。2019年同月比では32.9%減に留まっており、客室稼働率等と比べると回復していない。外国人比率は53.3%となり、2019年同月の51.9%から1.4ポイント増加した(P32)。

今後の見通し

10月時点の今後の客室稼働率の予測値は、11月83.2%(2019年同月88.4%)、12月74.2%(同76.1%)、1月63.1%(同65.6%)となった。11月の稼働率は前回発表していた予測値(89.2%)から下落し、10月の実績と同水準となる見込みである。紅葉の見頃が例年より遅くなったことが主な要因と考えられる。12月以降は、ほぼコロナ禍前と同様の水準となる見込みだが、全国旅行支援「きょうと魅力再発見旅プロジェクト」が12月1日から再開されることを受け、物価高で伸び悩んでいた日本人需要が底上げされる可能性がある(P11)。

参考：新型コロナウイルス感染症に伴う緊急事態宣言等の期間

時期	京都	東京	海外渡航規制など	
2020年	1月			
	2月			
	3月			
	4月	緊急事態宣言（1回目）4/16～5/21	緊急事態宣言（1回目）4/7～5/25	中国人の入国を禁止 2/6～ 外国人の入国を原則禁止 3/19～
	5月	他府県への移動自粛 5/22～6/19	他府県への移動自粛 5/26～6/19	
	6月	京都で食べよう、泊 まろうキャンペーン 6/19～9/30		
	7月			
	8月	GoToトラベル キャンペーン 7/22～12/27		
	9月			
	10月		GoToトラベルキャンペーン	
	11月		10/1～12/27 ※東京が目的地	もっとTokyo 10/23～11/28 一部地域の外国人のビジネス往来を解禁 11/1～
	12月			
2021年	1月	緊急事態宣言（2回目）1/14～2/28	緊急事態宣言（2回目）1/8～3/21	すべての国からの外国人の新規入国を原則停 止 12/28～
	2月			
	3月			
	4月	まん延防止等重点措置 4/12～4/24	まん延防止等重点措置 4/12～4/24	
	5月	緊急事態宣言（3回目）4/25～6/20	緊急事態宣言（3回目）4/25～6/20	
	6月	まん延防止等重点措置 6/21～7/11	まん延防止等重点措置 6/21～7/11	
	7月			
	8月	まん延防止等重点措置 8/2～8/19	緊急事態宣言（4回目）7/12～9/30	
	9月	緊急事態宣言（4回目）8/20～9/30		
	10月			
	11月	きょうと魅力再発見旅プロジェクト 10/22～2/1	KYOTOagain! 11/1～12/31	外国人の新規入国を条件付きで解禁 11/8～
	12月	※1/4～近隣府県民に拡大 ※1/12～近隣府県民、順次新規予約停止	平日キャンペーン 1/17～2/28	外国人の新規入国を原則停止 11/30～
2022年	1月			
	2月	まん延防止等重点措置 1/27～3/21	まん延防止等重点措置 1/21～3/21	
	3月			
	4月	きょうと魅力再発見旅プロジェクト 3/22～10/10		観光目的以外の外国人の新規入国を容認 日本人を含む入国上限 1日5,000人に 3/1～
	5月	※GW（4/30～5/8）を除く		
	6月	※6/1～近隣府県民に拡大（奈良県民除 く）		入国上限 1日20,000人に 6/1～ 添乗員付きパッケージツアー客の受入再開 6/10～
	7月	※7/1～奈良県民に拡大		
	8月	※7/15～9/11大阪府民は対象外	京都「にち・とま」 キャンペーン 8月お盆明け～10/31	もっとTokyo 6/10～7/31 入国上限 1日5万人に 添乗員なしのパッケージツアー受入 9/7～ 入国上限 撤廃 個人旅行者の入国解禁など 10/11～
	9月	※9/12～大阪府民に拡大		
	10月	全国旅行支援（京都） 10/11～12/27	全国旅行支援（東京） 10/20～12/27	
	11月			
	12月			
2023年	1月	全国旅行支援（京都） 1/10～6/30	全国旅行支援（東京） 1/10～6/30	
	2月			
	3月	※GW期間を除く	※GW期間を除く	
	4月			
	5月			水際対策 終了
	6月			ワクチン証明書等の提出不要に 4/29～
	7月			
	8月			
	9月			中国 団体旅行解禁 8/10～
	10月			
	11月			
	12月	全国旅行支援（京都）		

10月の調査結果のポイント	1
ホテル統計	1
旅館統計	2
市場環境全般	2
今後の見通し	2
京都市観光協会データ月報（2023年10月）本編	4
調査概要	5
(1) 全体概要	5
(2) 調査対象	5
(3) 分析数値	5
(4) 新型コロナウイルス感染症の拡大等に伴う臨時的な休業の扱いについて	5
(5) データ分析用ダッシュボードの提供について	6
(6) その他	6
ホテル統計	8
(1) 主要指標の一覧	8
(2) 延べ宿泊数 2019年同月比の推移	10
(3) 客室稼働率・外国人比率の推移	11
(4) 国・地域別の延べ宿泊数 構成比	12
(5) 国・地域別の延べ宿泊数 前年同月比・2019年同月比（単位 %）	13
(6) 入国制限緩和以降の中国人延べ宿泊者数の2019年同月比の推移（2019年から調査対象施設のみ）	13
(7) 外国人宿泊者実人数、訪日外国人の前月比、2019年同月	14
(8) 平均客室単価および客室収益指数	15
旅館統計	18
(1) 主要指標の一覧	18
(2) 稼働率の推移、延べ宿泊数の前年同月比・2019年同月比の推移、外国人比率の推移	19
(3) 販売可能客室数の“本来の販売可能客室数”からの割合の推移	20
市場環境全般	21
(1) 宿泊予約サイトにおける12週間先までの客室販売価格の推移	21
(2) 京都観光意向指数（通称：行こう指数）	23
(3) 国内主要空港別の国際線到着便座席数の推移・方面別の国際線到着便座席数の推移	27
(4) 京都市内の宿泊施設数・客室の推移	28
(5) ビッグデータにもとづく京都市内の人流・滞在状況	29
(6) 京都市内4百貨店における免税売上げ	31
(7) 京都総合観光案内所（京なび）利用者数 ※ JR京都駅ビル2階	32
(8) 為替レートの推移	33
京都110ホテル宿泊状況調査結果 集計表（2023年10月）	34

調査概要

(1) 全体概要

- 京都市内における日本人および外国人の宿泊状況等をタイムリーに把握できるよう、平成26年(2014年)4月以降、京都市内の主な宿泊施設の協力を得て、国・地域別の調査(「実人数」「延べ泊数」「延べ部屋数」)を毎月実施。※全国で唯一の取組(京都市観光協会調べ)。
- なお、本調査では、ビジネス、観光を問わず、日本国籍以外のパスポートを有する人すべてを「外国人」として定義しています。

(2) 調査対象

2023年10月時点	ホテル		旅館	
	施設数	客室数	施設数	客室数
調査対象	110	18,933	27	645
市内全体 ^{※1}	273	36,613	367	5,311
カバー率	40.3%	51.7%	7.4%	12.1%

- ※1 平成30年の旅館業法改正にともないホテル・旅館の区分が廃止されたため、市内全体におけるホテルの施設数および客室数は、区分が廃止される直前までの旅館の数値に変動が無いものと仮定して算出している。
- ※2 前年と本年では対象施設数が異なる場合があるため、今回発表する前年の数値は昨年の発表値と異なる。
- ※3 P16の客室収益指数(RevPAR)等の数値は、ホテルデータサービス会社STR(本社:イギリス・ロンドン)からの提供によるもので、上記ホテル施設数とは対象が一部異なる。

(3) 分析数値

「販売可能客室数」...日々販売されている客室数の月間累積値を示す。

例)100部屋を有する施設にて、20室が改装工事中、80室を30日間販売していた場合

販売可能客室数:80室×30日=2,400室

「客室稼働率」...「販売可能客室数」における「稼働客室数」の割合

「外国人比率」...「総延べ人数」における「外国人延べ人数」の割合

「構成比」...「外国人延べ人数」における「各国・地域の延べ人数」の割合

「伸率」...「前年の各国・地域の延べ人数」に対する「本年の各国・地域の延べ人数」の伸率

(4) 新型コロナウイルス感染症の拡大等に伴う臨時的な休業の扱いについて

調査対象期間(2023年10月1日～10月31日)中、対象施設が臨時的に休業した場合は、通常営業していた期間のみを対象にして客室稼働率を算出します。

例)100部屋を有する施設が、以下のように営業をしていた場合

① 10月1日～10日期間(10日)は100室のまま通常営業し、利用のあった客室数は200室

② 10月11日～20日期間(10日)は50室に絞って営業し、利用のあった客室数は100室

③ 10月21日～31日の期間(11日)は休業

販売可能客室数:100室×10日(①期間)+50室×10日(②期間)=1,500室


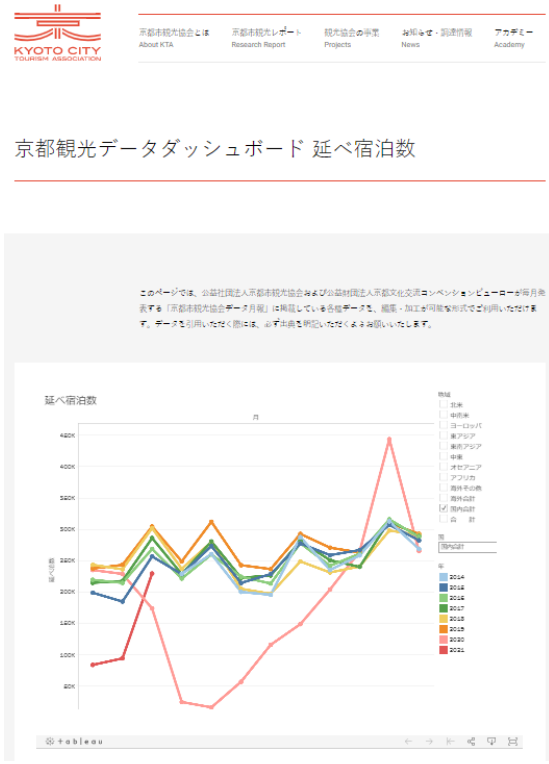
客室稼働率:利用のあった客室数300室÷営業期間中の販売可能客室数1,500室=20%

調査対象施設における2023年10月の臨時休業状況

臨時休業日数	全日休業 (31日間)	20日以上 ～31日未満	10日以上 ～20日未満	10日未満	休業なし
ホテル施設数	0(0.0%)	0(0.0%)	0(0.0%)	1(0.90%)	109(99.1%)
旅館施設数	1(3.7%)	0(0.0%)	1(3.7%)	11(40.7%)	14(51.9%)

(5) データ分析用ダッシュボードの提供について

これまでデータ月報で発表してきた各種データを、自由に分析・加工していただける機能(Tableauダッシュボード)を、京都市観光協会ウェブサイト内にて提供しております。

<p>利用方法</p>	<p>京都市観光協会公式HP https://www.kyokanko.or.jp/dashboard 申込フォームより必要事項をご記入の上、ご利用ください</p>	
<p>利用可能データ</p>	<ul style="list-style-type: none"> ● 延べ宿泊数、実宿泊客数、稼働客室数の 前年同月比の月次推移 ● 客室稼働率の月次推移 ● 1部屋当たり宿泊客数、1人当たり宿泊日数の月次推移 ● 国・地域別の延べ宿泊数の 前年同月比の月次推移 ● 平均客室単価および客室収益指数の月次推移 ● 行こう指数の月次推移 ● 市内開業済・開業予定の 宿泊施設の位置情報(Googleマイマップ) 	
<p>分析画面イメージ</p>	 <div data-bbox="957 1142 1461 1299"> <p>分析項目によっては、年月などの時点や、国籍・地域などで絞り込んだ表示切替を瞬時に行うことができます。</p> </div> <div data-bbox="957 1344 1461 1500"> <p>Excel形式等でダウンロードすることができ、用途に合わせて自由に分析、デザイン加工などをいただくことができます。</p> </div>	

(6) その他

- 京都市観光協会データ月報は、調査対象施設のみなさまのご協力、ならびに京都市観光協会会員および京都文化交流コンベンションビューロー賛助会員からの会費をもとに運営しております。
- 本資料の数値を引用する場合は、「出典:京都市観光協会データ月報」を明示してください。ただし、P16のSTRデータについては、STRの書面による許諾を伴わない再出版もしくは二次使用は固く禁じられています。報道・メディア媒体への掲載については、(公社)京都市観光協会(担当:堀江)までお問合せください。
- 各種数値は、データ提供元である宿泊施設等からの訂正等により、後日予告なく修正される場合があります。原則として、後から発表される数値を正しいものとして利用いただくようお願いいたします。
- 京都市全体の観光動向の把握については、ほぼすべての市内宿泊施設(旅館業法許可施設)を対象とする「京都観光総合調査」(京都市から年1回発表)が基本指標となります。当調査は、インバウンドマーケットの傾向を把握するための、京都市内の主な宿泊施設を対象とする標本調査であるため、その他ホテルや旅館、簡易宿所、いわゆる「民泊」等に宿泊した外国人客は含まれておらず、訪日外客数(日本全体)との比較等も参考分析という位置づけとなります。
- ご協力いただいている本調査対象ホテルには、エリア・客室数・ADRなどに分類集計したデータ、日毎稼働率の実績・予約データ(いずれも非公開)を毎月ご提供しております。調査参画をご希望の場合は、下記までお問合せください。

<本件に関するお問合せ先>

公益社団法人 京都市観光協会

TEL:075-213-0070 e-mail:marketing@kyokanko.or.jp

担当:企画推進課 神田、堀江

ホテル統計

(1) 主要指標の一覧

指標	2023年10月	2023年9月	前月 伸率・差	2022年10月	前年同月 伸率・差	2019年10月	2019年 同月 伸率・差
調査・集計時点	2023年10月	2023年9月	—	2023年10月	—	2020年10月	—
調査対象施設数	110	109	—	110	—	62	—
販売可能客室数	586,845 室	555,134 室	△5.7%	578,010 室	△1.5%	381,827 室	△53.7%
稼働客室数	486,557 室	420,643 室	△15.7%	368,283 室	△32.1%	328,883 室	△47.9%
客室稼働率	82.9 %	75.8 %	△7.1pts	63.7 %	△19.2pts	86.1 %	▼3.2pts
日本人延べ宿泊数	385,730 泊	352,773 泊	△9.3%	525,563 泊	▼26.6%	258,507 泊	△49.2%
外国人延べ宿泊数	500,392 泊	379,618 泊	△31.8%	79,291 泊	△531.1%	322,609 泊	△55.1%
総延べ宿泊数	886,122 泊	732,391 泊	△21.0%	604,854 泊	△46.5%	581,116 泊	△52.5%
外国人比率	56.5 %	51.8 %	△4.7pts	13.1 %	△43.4pts	55.5 %	△1.0pts
1部屋当たり宿泊客数	1.82 人	1.74 人	△0.08人	1.64 人	△0.18人	1.77 人	△0.05人
1人当たり宿泊日数	2.31 泊	2.00 泊	△0.31泊	1.90 泊	△0.41泊	1.85 泊	△0.46泊

コロナ禍前からの調査対象かつ開業済みであった施設のみに絞った場合の主要指標

指標	2023年10月	2023年9月	前月 伸率・差	2022年10月	前年同月 伸率・差	2019年10月	2019年 同月 伸率・差
調査・集計時点	2023年10月	2023年9月	—	2023年10月	—	2020年10月	—
調査対象施設数	46	46	—	46	—	46	—
販売可能客室数	342,798 室	331,740 室	△3.3%	342,829 室	▼0.0%	336,784 室	△1.8%
稼働客室数	286,205 室	249,697 室	△14.6%	230,126 室	△24.4%	293,343 室	▼2.4%
客室稼働率	83.5 %	75.3 %	△8.2pts	67.1 %	△16.4pts	87.1 %	▼3.6pts
日本人延べ宿泊数	243,930 泊	224,104 泊	△8.8%	325,331 泊	▼25.0%	242,590 泊	△0.6%
外国人延べ宿泊数	268,696 泊	209,659 泊	△28.2%	54,626 泊	△391.9%	272,622 泊	▼1.4%
総延べ宿泊数	512,626 泊	433,763 泊	△18.2%	379,957 泊	△34.9%	515,212 泊	▼0.5%
外国人比率	52.4 %	48.3 %	△4.1pts	14.4 %	△38.0pts	52.9 %	▼0.5pts
1部屋当たり宿泊客数	1.79 人	1.74 人	△0.05人	1.65 人	△0.14人	1.76 人	△0.03人
1人当たり宿泊日数	2.19 泊	1.96 泊	△0.23泊	1.82 泊	△0.37泊	1.82 泊	△0.36泊

注) 集計過程で補正処理を行っている都合上、各種指標には小数点以下の端数が発生しており、伸率・差の値は上記の整数値で計算した場合と必ずしも一致しない場合があります。

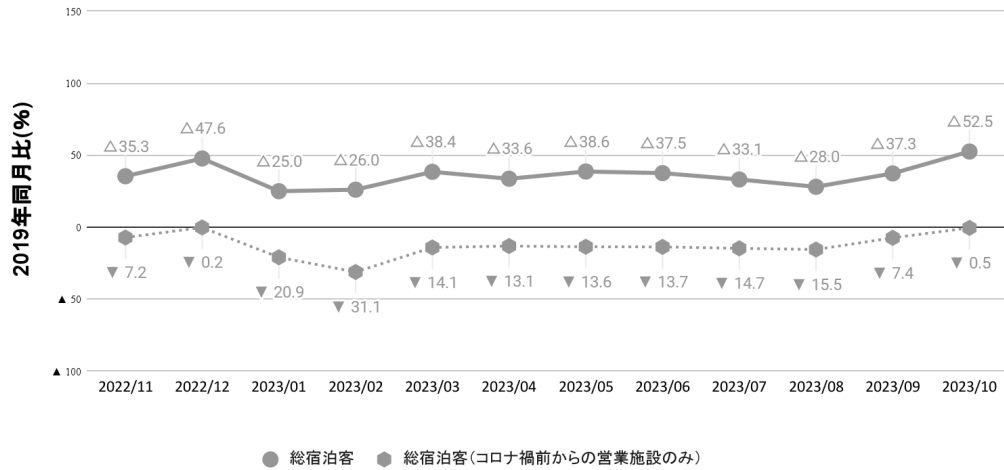
【参考】京都市全体および日本全体との比較(単位%)

年	月	客室稼働率			延べ宿泊数 前年比			延べ宿泊数 外国人比率		
		ホテル	京都市	日本	ホテル	京都市	日本	ホテル	京都市	日本
		統計	全体	全体	統計	全体	全体	統計	全体	全体
2020	1	66.8	57.3	62.3	△6.0	△89.8	△1.1	49.9	43.9	22.5
	2	54.3	49.2	59.9	▼28.7	△27.8	▼14.0	28.5	28.3	13.0
	3	29.6	31.6	35.9	▼64.2	▼33.9	▼53.2	14.2	15.8	4.7
	4	6.1	6.6	17.2	▼94.8	▼89.8	▼80.9	4.2	4.2	2.1
	5	8.1	5.6	13.6	▼96.0	▼92.2	▼84.9	0.8	3.0	1.7
	6	14.6	14.1	24.8	▼86.8	▼76.7	▼68.9	0.7	2.4	1.3
	7	20.0	20.7	32.5	▼74.6	▼59.7	▼58.3	0.5	1.6	1.0
	8	23.4	22.1	34.7	▼70.2	▼53.4	▼58.6	0.4	1.0	0.8
	9	32.6	30.6	40.3	▼55.5	▼33.6	▼46.6	0.4	0.8	0.7
	10	40.6	38.1	48.5	▼41.4	▼26.3	▼35.2	0.4	0.9	0.8
	11	63.3	57.3	52.8	▼9.9	△8.6	▼30.5	0.6	1.2	1.3
	12	39.0	36.9	42.5	▼37.8	▼19.7	▼40.9	0.7	1.1	1.8
2021	1	13.4	14.4	26.2	▼79.2	▼77.3	▼59.9	1.6	2.2	2.6
	2	19.7	19.2	30.5	▼61.8	▼64.9	▼52.9	0.6	0.8	1.2
	3	31.4	32.1	40.2	△25.8	△2.4	△14.0	1.3	2.1	1.0
	4	21.1	20.9	35.8	△384.9	△228.3	△131.2	0.7	0.8	1.0
	5	14.0	13.5	30.1	△360.7	△194.4	△163.0	0.6	0.8	1.2
	6	19.7	18.4	32.4	△92.7	△42.7	△37.6	0.5	0.8	1.2
	7	30.1	28.7	43.4	△87.7	△46.4	△38.6	0.5	0.9	2.5
	8	26.6	25.2	40.5	△34.4	△9.2	△18.5	0.5	1.0	1.9
	9	27.1	24.2	35.2	▼13.1	▼30.5	▼13.8	0.5	0.6	1.2
	10	38.8	34.1	46.7	▼2.9	▼19.0	▼2.6	0.6	0.8	0.9
	11	58.9	55.4	54.1	△1.6	▼8.0	△5.4	0.5	0.7	0.9
	12	55.2	48.2	54.1	△55.6	△36.8	△40.0	0.4	0.7	0.8
2022	1	32.3	29.1	39.2	△187.2	△104.3	△64.5	0.4	0.6	0.8
	2	31.2	27.9	38.4	△99.0	△43.7	△32.0	0.4	0.6	0.9
	3	45.2	41.3	47.5	△54.0	△34.4	△22.6	0.6	1.1	1.0
	4	45.8	42.7	50.5	△161.1	△111.3	△49.9	0.9	1.0	1.6
	5	49.1	45.9	51.2	△348.4	△272.9	△79.4	1.1	1.6	1.8
	6	50.0	46.3	53.3	△232.3	△189.3	△75.9	1.7	1.5	1.8
	7	47.1	44.8	54.8	△69.3	△75.2	△33.2	2.2	2.1	1.7
	8	49.9	46.5	57.9	△112.0	△99.4	△53.2	4.0	2.4	1.5
	9	54.2	52.1	57.1	△134.0	△144.6	△75.7	3.8	3.1	2.1
	10	63.7	57.6	61.5	△88.5	△94.6	△40.2	13.1	10.4	4.8
	11	80.2	71.0	66.1	△48.4	△48.5	△26.8	18.3	17.3	8.3
	12	73.4	63.7	63.3	△138.0	△49.7	△20.3	24.7	22.5	12.8
2023	1	55.2	46.4	53.6	△89.7	△68.3	△38.9	30.8	26.8	15.3
	2	63.1	54.2	61.8	△142.0	△120.6	△76.7	26.4	25.4	14.4
	3	78.0	68.1	66.9	△98.4	△75.0	△51.5	37.5	33.1	14.9
	4	78.8	71.0	64.3	△101.5	△102.8	△35.4	55.2	45.2	20.9
	5	76.5	70.7	65	△68.5	△69.8	△34.1	44.4	36.5	17.8
	6	72.2	65.6	64.6	△64.8	△53.4	△31.5	51.2	41.0	20.6
	7	66.7	59.6	65.6	△65.0	△48.4	△31.9	54.9	48.0	20.6
	8	69.3	63.3	70.5	△54.0	△49.8	△28.6	48.8	42.3	16.5
	9	75.8	-	-	△54.2	-	-	51.8	-	-
	10	82.9	-	-	△46.5	-	-	56.5	-	-

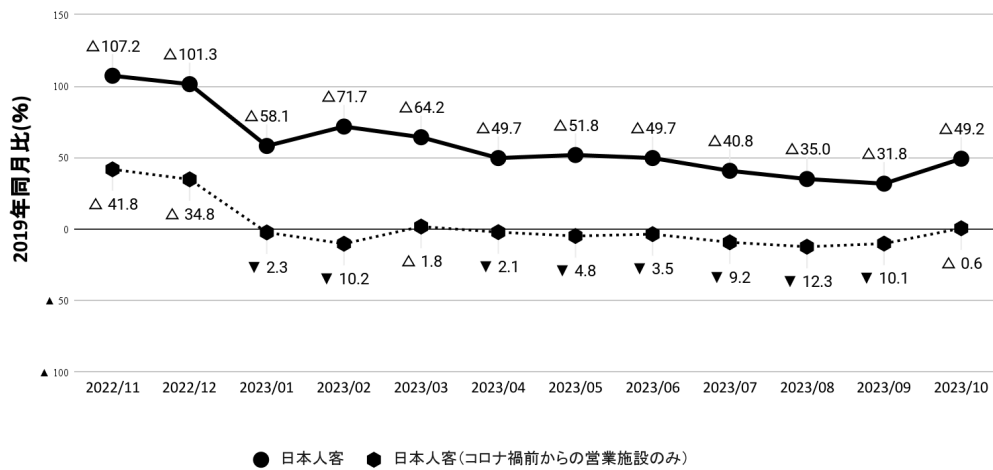
注)京都市全体および日本全体の値は、観光庁 宿泊旅行統計 2次速報値をもとに集計

(2) 延べ宿泊数 2019年同月比の推移

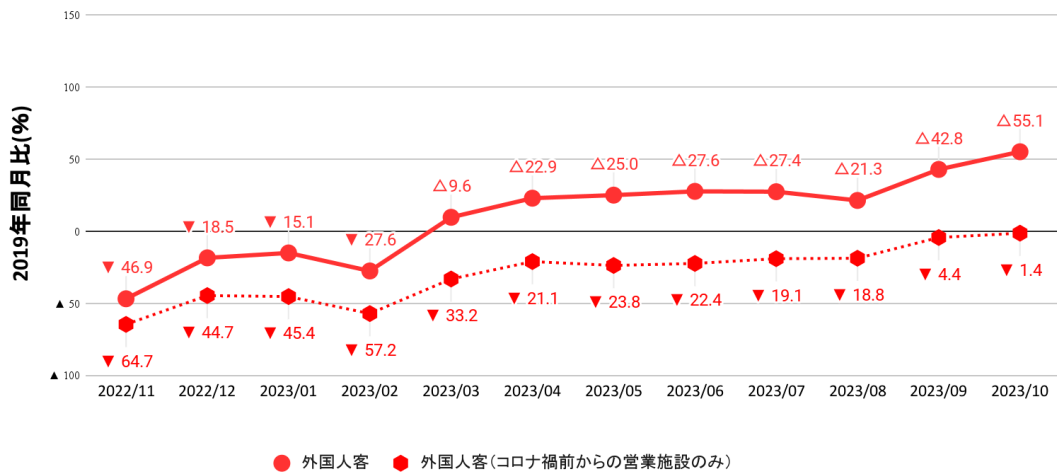
延べ宿泊数(総宿泊客)の2019年同月比



延べ宿泊数(日本人客)の2019年同月比

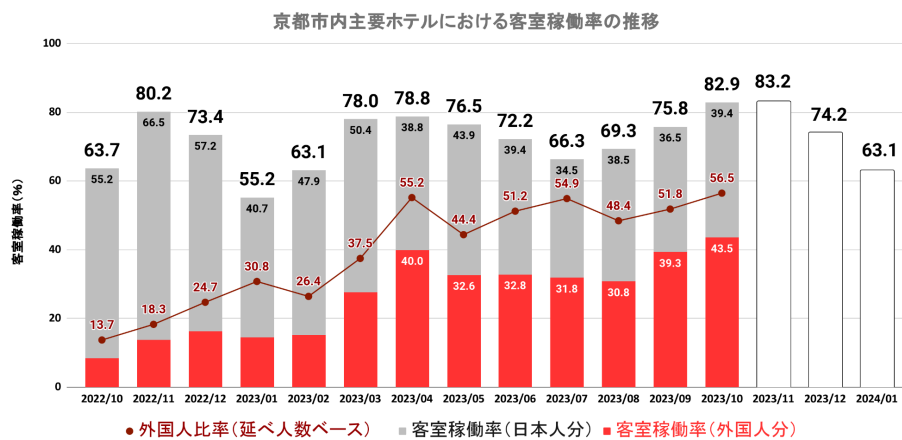


延べ宿泊数(外国人客)の2019年同月比



(3) 客室稼働率・外国人比率の推移

- 京都市内主要ホテル110施設における2023年10月の客室稼働率は82.9%となり、コロナ禍以降での最高値であった前年11月の稼働率80.2%を超えた。前月(9月)の75.8%からは7.1ポイント増、前年同月の63.7%からは19.2ポイント増となった。コロナ禍前である2019年同月の86.1%からは3.2ポイント減まで回復した。
- 外国人比率は56.5%となり、前月の51.8%から上昇した。2019年同月の55.5%からは1.0ポイント増となり、2か月連続で2019年を上回った。また、10月としては2014年の統計開始以降最も高い水準となった。
- 10月時点の今後の客室稼働率の予測値は、11月83.2%(2019年同月88.4%)、12月74.2%(同76.1%)、1月63.1%(同65.6%)となった。11月の稼働率は前回発表していた予測値(89.2%)から下落し、10月の実績と同水準となる見込みである。紅葉の見頃が例年より遅くなったことが主な要因と考えられる。12月以降は、ほぼコロナ禍前と同様の水準となる見込みだが、全国旅行支援「きょうと魅力再発見旅プロジェクト」が12月1日から再開されることを受け、物価高で伸び悩んでいた日本人需要が底上げされる可能性がある。

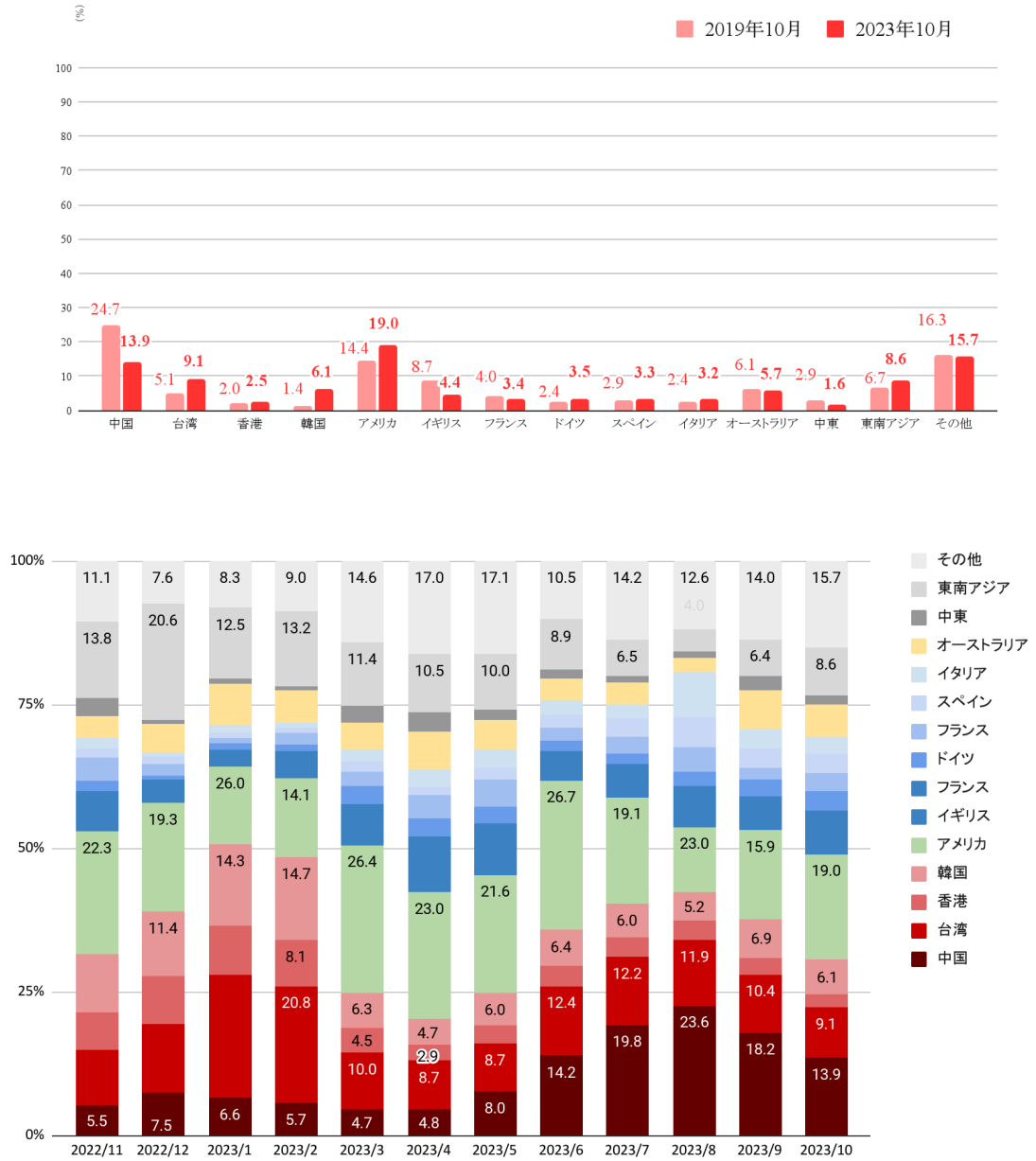


注) 客室稼働率の予測は、調査対象施設の一部における「1か月後」「2か月後」「3か月後」の客室予約状況の前年比データを2017年から収集し、実際の客室稼働率と照らし合わせることで、予測モデルを作成して算出しています。

月別の稼働率・外国人比率の2019年同月差(%)

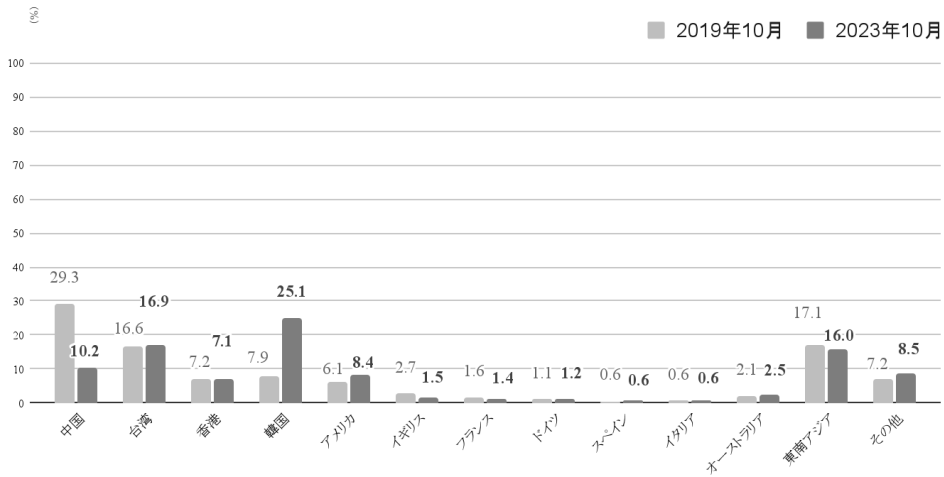
	稼働率			外国人比率		
	当年	2019年	2019年同月差 (pts)	当年	2019年	2019年同月差 (pts)
1月	55.2	65.6	▼10.4	30.8	45.3	▼14.5
2月	63.1	78.5	▼15.4	26.4	46.0	▼19.6
3月	78.0	85.0	▼7.0	37.5	47.3	▼9.8
4月	78.8	89.9	▼11.1	55.2	60.0	▼4.8
5月	76.5	83.1	▼6.6	44.4	49.2	▼4.8
6月	72.2	79.8	▼7.6	51.2	55.2	▼4.0
7月	66.3	77.1	▼10.8	54.9	57.4	▼2.5
8月	69.3	83.1	▼13.8	48.4	51.1	▼2.7
9月	75.8	82.9	▼7.1	51.8	49.8	△2.0
10月	82.9	86.1	▼3.2	56.5	55.5	△1.0
11月	-	88.4	-	-	46.6	-
12月	-	76.1	-	-	44.8	-

(4) 国・地域別の延べ宿泊数 構成比



【参考】 訪日外客数・構成比(国・地域別) (実人数)

出典: 日本政府観光局 (JNTO)



(5) 国・地域別の延べ宿泊数 前年同月比・2019年同月比(単位 %)

	京都主要ホテル		京都主要ホテル (2019年から調査対象施設のみ)		訪日外客(JNTO)	
	前年同月比	2019年同月比	前年同月比	2019年同月比	前年同月比	2019年同月比
中国	△ 1,941.7	▼ 13.1	△ 1,709.7	▼ 41.0	△ 1,092.1	▼ 64.9
台湾	△ 1,458.2	△ 175.8	△ 1,254.0	△ 75.3	△ 1,113.7	△ 2.7
香港	△ 245.7	△ 97.1	△ 236.2	△ 45.3	△ 395.3	▼ 0.7
韓国	△ 397.8	△ 566.4	△ 227.3	△ 234.9	△ 413.5	△ 219.9
アメリカ	△ 387.4	△ 105.0	△ 313.4	△ 42.9	△ 298.3	△ 38.2
イギリス	△ 692.8	▼ 22.3	△ 508.2	▼ 49.4	△ 263.1	▼ 45.3
フランス	△ 279.1	△ 28.9	△ 170.6	▼ 34.6	△ 209.9	▼ 12.8
ドイツ	△ 402.9	△ 123.9	△ 242.7	△ 30.2	△ 247.2	△ 17.6
スペイン	△ 1,067.3	△ 76.6	△ 766.1	△ 20.6	△ 453.6	△ 12.8
イタリア	△ 769.9	△ 108.9	△ 674.6	△ 41.6	△ 262.2	△ 10.7
オーストラリア	△ 947.4	△ 46.6	△ 673.9	▼ 18.4	△ 429.9	△ 20.2
中東	△ 224.4	▼ 13.0	△ 133.9	▼ 43.7	未発表	未発表
東南アジア	△ 397.6	△ 99.7	△ 281.1	△ 27.0	△ 234.9	▼ 6.0

(6) 入国制限緩和以降の中国人延べ宿泊者数の2019年同月比(2019年から調査対象施設のみ)

		2019年 同月比	前月差 (pts)
2022	10月	▼ 97.1%	-
2022	11月	▼ 94.1%	△ 3.0
2022	12月	▼ 87.5%	△ 6.6
2023	1月	▼ 91.7%	▼ 4.2
2023	2月	▼ 95.3%	▼ 3.6
2023	3月	▼ 88.0%	△ 7.3
2023	4月	▼ 80.4%	△ 7.6
2023	5月	▼ 74.7%	△ 5.7
2023	6月	▼ 66.2%	△ 8.5
2023	7月	▼ 59.6%	△ 6.6
2023	8月	▼ 54.9%	△ 4.7
2023	9月	▼ 41.4%	△ 13.5
2023	10月	▼ 41.0%	△ 0.4

(7) 外国人宿泊者実人数、訪日外国人の前月比、2019年同月

- 京都市内主要ホテル110施設における2023年10月の外国人宿泊客実人数は171,781人となり、前月(9月)の146,609人から17.2%増となった(ただし、調査対象施設が異なる為、比較には留意が必要である。また、本調査には日本在住外国人も含まれている)。
- JNTOが発表した訪日外国人数は約251万人と前月比で15.2%増となった。訪日外国人数と京都市内での外国人実宿泊者数の前月比を比較すると、訪日外国人の増加に合わせて、京都市内の宿泊者数も増加している。

	調査施設数	外国人宿泊客 実人数	前月比	2019年 同月比	訪日外国人数 (JNTO)	前月比	2019年 同月比
2022 10月	116	29,772	335.2%	-79.1%	498,600	141.5%	-80.0%
2022 11月	112	52,220	75.4%	-53.5%	934,500	87.4%	-61.7%
2022 12月	115	71,508	36.9%	-19.0%	1,370,000	46.6%	-45.8%
2023 1月	115	70,608	-1.3%	-20.7%	1,497,300	9.3%	-44.3%
2023 2月	110	64,192	-9.1%	-34.5%	1,475,300	-1.5%	-43.4%
2023 3月	111	129,946	102.4%	0.9%	1,817,500	23.2%	-34.2%
2023 4月	110	177,760	36.8%	18.0%	1,949,100	7.2%	-33.4%
2023 5月	110	136,196	-23.4%	9.0%	1,898,900	-2.6%	-31.5%
2023 6月	111	134,422	-1.3%	-5.2%	2,073,300	9.2%	-28.0%
2023 7月	111	146,150	8.7%	2.0%	2,320,600	11.9%	-22.4%
2023 8月	109	140,138	-4.1%	6.0%	2,156,900	-7.1%	-14.4%
2023 9月	109	146,609	4.6%	20.6%	2,184,300	1.3%	-3.9%
2023 10月	110	171,781	17.2%	20.5%	2,516,500	15.2%	0.8%

(8) 平均客室単価および客室収益指数

8-1. 調査対象施設の一部における主要経営指標

- 平均客室単価は20,329円となり、前年同月の14,782円からは37.5%増、2019年同月の16,739円からは21.4%増となった。2019年同月を上回るのは、これで11か月連続である。一方で、客室収益指数(平均客室単価に客室稼働率を乗じた指標で、1室あたりの売上高に相当する)は16,853円となり、前年同月の9,416円から79.0%増、2019年同月の14,412円からは16.9%増となった。

月別の客室平均単価

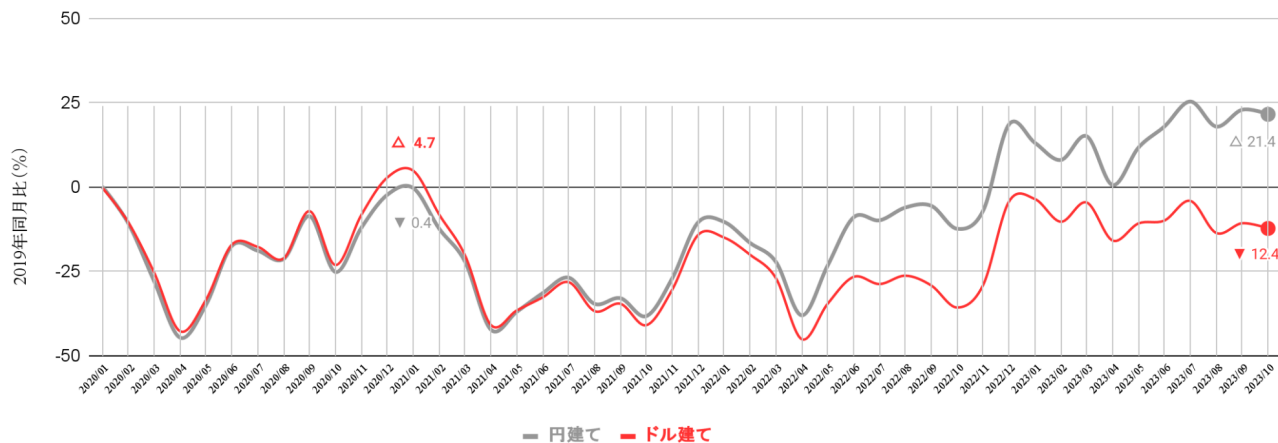
		本年(円)	前年(円)	前年比(%)	2019年(円)	2019年比(%)
2022年	11月	18,746	15,104	△ 24.1	20,186	▼ 7.1
2022年	12月	16,376	13,162	△ 24.4	13,825	△ 18.5
2023年	1月	14,365	12,064	△ 19.1	12,712	△ 13.0
2023年	2月	13,626	10,204	△ 33.5	12,628	△ 7.9
2023年	3月	19,754	13,758	△ 43.6	17,185	△ 14.9
2023年	4月	22,451	14,237	△ 57.7	22,341	△ 0.5
2023年	5月	19,326	14,057	△ 37.5	17,318	△ 11.6
2023年	6月	15,533	11,338	△ 37.0	13,181	△ 17.8
2023年	7月	17,491	12,613	△ 38.7	13,966	△ 25.2
2023年	8月	16,303	11,967	△ 36.2	13,838	△ 17.8
2023年	9月	16,179	11,868	△ 36.3	13,175	△ 22.8
2023年	10月	20,329	14,782	△ 37.5	16,739	△ 21.4

月別の客室収益指数

		本年(円)	前年(円)	前年比(%)	2019年(円)	2019年比(%)
2022年	11月	15,034	8,896	△ 69.0	17,844	▼ 15.7
2022年	12月	12,020	7,042	△ 70.7	10,521	△ 14.2
2023年	1月	7,929	3,897	△ 103.5	8,339	▼ 4.9
2023年	2月	8,598	3,184	△ 170.1	9,913	▼ 13.3
2023年	3月	15,408	6,219	△ 147.8	14,607	△ 5.5
2023年	4月	17,691	6,521	△ 171.3	20,085	▼ 11.9
2023年	5月	14,784	6,902	△ 114.2	14,391	△ 2.7
2023年	6月	11,215	5,669	△ 97.8	10,518	△ 6.6
2023年	7月	11,597	5,941	△ 95.2	10,768	△ 7.7
2023年	8月	11,298	5,972	△ 89.2	11,499	▼ 1.8
2023年	9月	12,264	6,432	△ 90.7	10,922	△ 12.3
2023年	10月	16,853	9,416	△ 79.0	14,412	△ 16.9

8-2. 平均客室単価の2019年同月比推移と為替の影響

- 2023年10月の平均客室単価の2019年同月比は、日本円建てで計算すると21.4%増となった。しかしながら、米国ドル建てで換算した場合は12.4%減となり、依然として2019年を下回る状況が続いている。日本人客と外国人客で客室価格に対する評価が変わる(外国人客にとっては、コロナ禍前よりも割安に感じる状態が続いている)ことに留意が必要である。



8-3. 2023年10月の主要都市別主要経営指標 (出典:STR)

STRとの契約の都合上、過去のデータについては、
非公開とさせていただきます。

何卒ご了承のほどよろしくお願い申し上げます。

STRとの契約の都合上、過去のデータについては、
非公開とさせていただきます。

何卒ご了承のほどよろしくお願い申し上げます。

【用語解説】

OCC Occupancy Ratio の略で客室稼働率を示す。

ADR Average Daily Rate の略で平均客室単価を示す。

RevPAR Revenue Per Available Roomsの略で客室収益指標を示す。販売可能客室数あたりの客室売上の数値で、客室稼働率(OCC)×平均客室単価(ADR)で算出される。

当データについては、STRの書面による許諾を伴わない再出版もしくは二次使用は固く禁じられております。
報道・メディア媒体への掲載については、(公社)京都市観光協会(担当:堀江)までお問合せください。

旅館統計

(1) 主要指標の一覧

- 市内主要旅館27施設における10月の稼働率は72.7%となり、前月(9月)の68.8%から3.9ポイント増、前年同月の60.0%から12.7ポイント増、コロナ禍前である2019年同月の70.0%から2.7ポイント増となった。2か月連続で2019年同月を上回った。
- 日本人延べ宿泊数は前年同月比6.0%増、2019年同月比1.9%減となった。外国人延べ宿泊数は、2019年当時を3か月連続で上回った。

旅館統計

	2023年10月	2023年9月	前月比・差	2022年10月	前年同月比・差	2019年10月	2019年同月比・差
調査対象施設数	27	26		29		29	
販売可能客室数 (1カ月の延べ数)	18,855	16,734	△ 12.7%	17,528	△ 7.6%	17,464	△ 8.0%
稼働客室数(月間)	13,707	11,513	△ 19.0%	10,516	△ 30.3%	12,219	△ 12.2%
客室稼働率	72.7%	68.8%	△ 3.9	60.0%	△ 12.7	70.0%	△ 2.7
総延べ宿泊数	50,513	45,185	△ 11.8%	42,364	△ 19.2%	49,763	△ 1.5%
総実宿泊客数	35,765	28,960	△ 23.5%	32,680	△ 9.4%	36,296	▼ 1.5%
一部屋当たり客数	3.69	3.92	▼ 0.24	4.03	▼ 0.34	4.07	▼ 0.39
一人当たり宿泊日数	1.41	1.56	▼ 0.15	1.30	△ 0.12	1.37	△ 0.04
日本人延べ宿泊数	44,092	40,442	△ 9.0%	41,590	△ 6.0%	44,947	▼ 1.9%
日本人実宿泊客数	30,855	25,654	△ 20.3%	31,906	▼ 3.3%	33,256	▼ 7.2%
一人当たり宿泊日数 (日本人)	1.43	1.58	▼ 0.15	1.30	△ 0.13	1.35	△ 0.08
外国人延べ宿泊数	6,421	4,743	△ 35.4%	774	△ 729.6%	4,816	△ 33.3%
外国人実宿泊客数	4,911	3,306	△ 48.5%	774	△ 534.4%	3,040	△ 61.6%
一人当たり宿泊日数 (外国人)	1.31	1.43	▼ 0.13	1.00	△ 0.31	1.58	▼ 0.28
外国人比率	12.7%	10.5%	△ 2.2	1.8%	△ 10.9	9.7%	△ 3.0
前年同月からの 価格変動率	△ 26.5%	△ 27.0%	▼ 0.5	-	-	-	-

注) 旅館の価格変動率は、食事無しの素泊まりの場合の価格をもとに算出しております。前月、前年同月の値は当時の発表数値であり、調査対象施設数が異なる場合があるため、比較する際には注意が必要です。

(2) 稼働率の推移、延べ宿泊数の前年同月比・2019年同月比の推移、外国人比率の推移

京都市主要旅館の稼働率の推移(%)

	2023年	2022年	2021年	2019年
1月	39.1	18.8	5.8	42.2
2月	41.3	14.9	4.3	47.1
3月	55.8	27.9	17.9	57.2
4月	65.8	30.4	3.9	79.2
5月	73.5	64.0	3.0	77.6
6月	74.2	62.5	11.2	69.9
7月	44.2	37.6	23.5	50.4
8月	43.1	25.8	9.0	47.3
9月	68.8	59.8	11.5	61.1
10月	72.7	60.0	45.1	70.0
11月	-	69.2	59.0	71.3
12月	-	67.3	47.7	62.9
年間		47.5	24.1	61.7

延べ宿泊数 前年同月比・2019年同月比

	日本人客 (前年同月比)	外国人客 (前年同月比)	総宿泊客 (前年同月比)	日本人客 (2019年同月比)	外国人客 (2019年同月比)	総宿泊客 (2019年同月比)
10月	△ 30.8%	△ 19250.0%	△ 33.2%	▼ 7.5%	▼ 83.9%	▼ 14.9%
11月	△ 8.5%	△ 5435.5%	△ 16.7%	▼ 2.7%	▼ 48.5%	▼ 8.5%
12月	△ 23.0%	△ 19447.6%	△ 35.2%	▼ 9.7%	▼ 15.9%	▼ 10.3%
1月	△ 118.6%	△ 208000.0%	△ 189.8%	▼ 23.1%	▼ 56.0%	▼ 35.1%
2月	△ 267.2%	△ 36460.0%	△ 352.7%	▼ 5.3%	▼ 45.6%	▼ 17.0%
3月	△ 5.6%	△ 29851.9%	△ 50.9%	▼ 4.7%	▼ 11.7%	▼ 7.0%
4月	△ 83.6%	△ 13582.7%	△ 152.7%	▼ 16.5%	▼ 3.5%	▼ 13.2%
5月	▼ 12.2%	△ 9904.8%	▼ 2.3%	▼ 12.2%	△ 22.4%	▼ 9.6%
6月	▼ 9.3%	△ 5313.0%	▼ 1.9%	▼ 10.0%	△ 1.6%	▼ 9.2%
7月	▼ 40.0%	△ 6927.8%	▼ 7.8%	▼ 20.5%	▼ 12.6%	▼ 17.9%
8月	△ 10.9%	△ 7793.8%	△ 96.2%	▼ 52.8%	△ 17.0%	▼ 36.0%
9月	▼ 3.0%	△ 2409.5%	△ 7.9%	△ 6.2%	△ 20.3%	△ 7.5%
10月	△ 6.0%	△ 729.6%	△ 19.2%	▼ 1.9%	△ 33.3%	△ 1.5%

外国人比率

	2023年	2022年	2021年	2019年
1月	24.6%	0.0%	0.0%	36.3%
2月	19.1%	0.2%	0.5%	29.1%
3月	30.1%	0.2%	0.1%	31.7%
4月	27.7%	0.5%	0.9%	24.9%
5月	10.2%	0.1%	0.4%	7.5%
6月	7.7%	0.1%	0.1%	6.9%
7月	35.3%	0.5%	0.1%	33.2%
8月	44.1%	1.1%	0.5%	24.1%
9月	10.5%	0.5%	0.1%	9.4%
10月	12.7%	1.8%	0.0%	9.7%
11月	-	7.1%	0.2%	12.7%
12月	-	9.1%	0.1%	9.7%

(3) 販売可能客室数の“本来の販売可能客室数”からの割合の推移

- 市内主要旅館27施設における、全日営業していた場合の販売可能客室数(“本来の販売可能客室数”)から実際の販売可能客室数の割合を集計したところ、10月は94.3%となった。一部の施設では改装などで休業日を設けていた。

販売可能客室数の“本来の販売可能客室数”からの割合の推移

	2023年	2022年	2021年	2019年
1月	85.2%	58.7%	37.9%	89.5%
2月	85.3%	48.1%	33.0%	85.8%
3月	93.0%	54.4%	50.1%	88.2%
4月	94.1%	81.7%	89.7%	86.8%
5月	93.1%	90.9%	42.7%	90.1%
6月	90.2%	90.7%	43.7%	91.5%
7月	88.1%	82.6%	75.9%	93.7%
8月	86.2%	80.8%	66.7%	87.1%
9月	89.8%	81.2%	26.9%	82.6%
10月	94.3%	91.9%	76.3%	91.6%
11月	-	94.2%	89.2%	99.4%
12月	-	89.8%	82.2%	95.4%

市場環境全般

(1) 宿泊予約サイトにおける12週間先までの客室販売価格の推移

- 京都市内宿泊施設の12週間先までの客室販売価格は、ほぼ全ての期間で前年同期を上回っており、11月下旬は3万円を超えている。

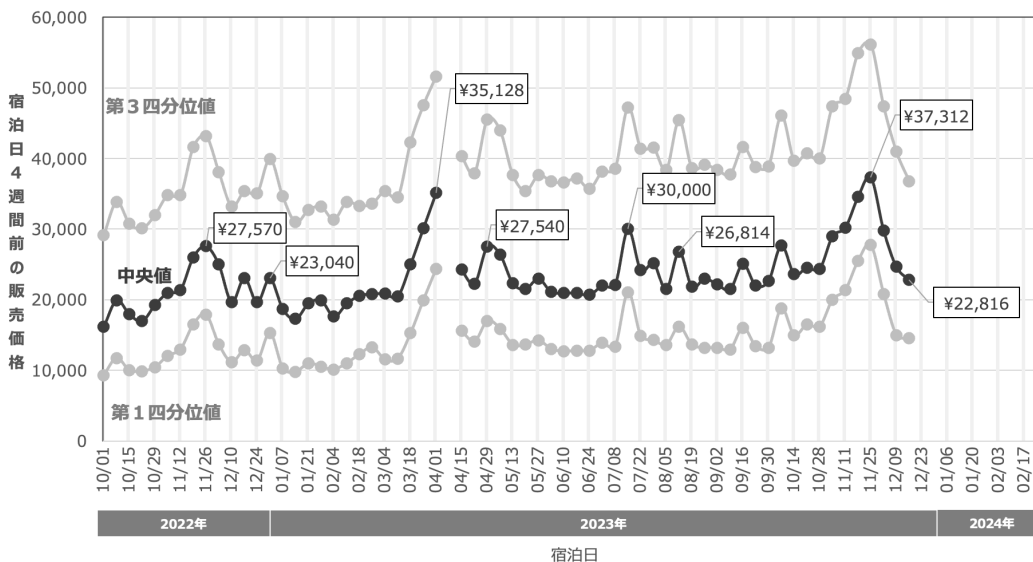
調査期間	概ね毎週火曜日に価格検索を実施 検索日の週末から、12週先の週末までの12回分のデータを取得
調査対象	トラベルコで京都市内のホテル・旅館・簡易宿所等の宿泊施設を検索したときに表示される価格
検索条件	「1室2名食事なし、税抜価格、毎週土曜日にチェックインし翌日の日曜日にチェックアウト」の条件で表示される価格を集計。
集計条件	異常に高額な施設(外れ値)の影響を回避するため、平均値ではなく中央値を算出。 予約サイトに掲載されている価格は、最終的に購入されなかった客室の価格も含まれることになる。一方で、P16のSTR社による平均客室単価(ADR)は、実際に購入された価格をもとに算出される。したがって、これらの値は単純に比較できるものではない。

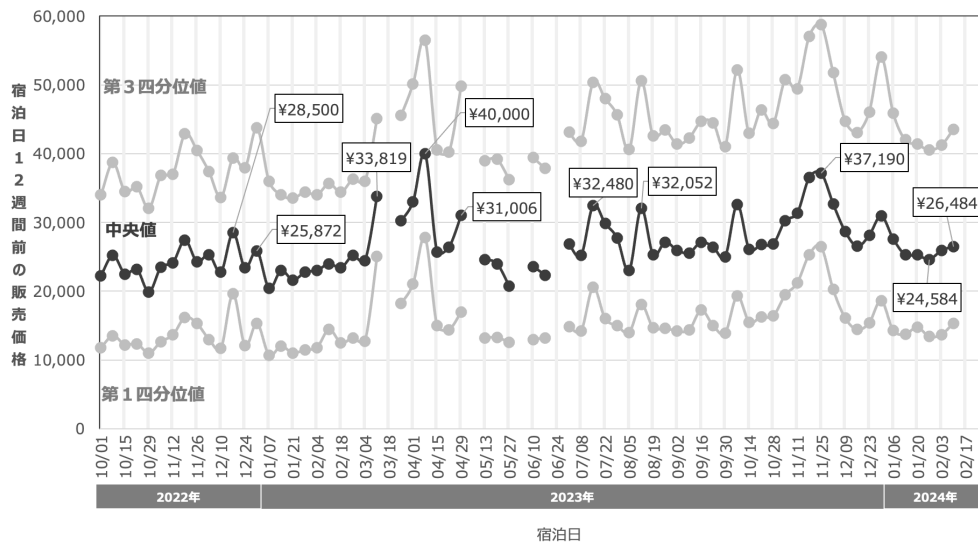
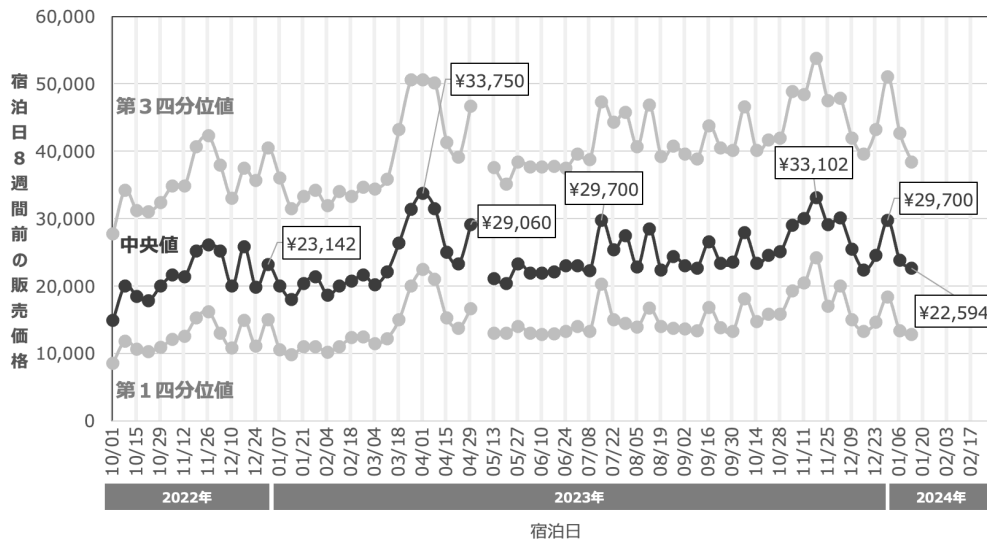
第3四分位値: 価格が低い施設から順番に並べたとき、初めから数えて75%の位置にあたる施設の価格。

中央値: 価格が低い施設から順番に並べたとき、初めから数えて50%の位置にあたる施設の価格。

第1四分位値: 価格が低い施設から順番に並べたとき、初めから数えて25%の位置にあたる施設の価格。

予約サイトにおける客室販売価格の推移





検索時に指定した宿泊日	検索した タイミング	価格の中央値(円)	前年同時期の 中央値(円)	前年同期比
2023/11/18	宿泊日の 4週間前	34,560	26,010	△ 32.9%
2023/11/25		37,312	27,570	△ 35.3%
2023/12/2		29,814	25,000	△ 19.3%
2023/12/9		24,662	19,680	△ 25.3%
2023/12/16	宿泊日の 8週間前	22,400	25,818	▼ 13.2%
2023/12/23		24,504	19,770	△ 23.9%
2023/12/30		29,700	23,142	△ 28.3%
2024/1/6		23,800	20,000	△ 19.0%
2024/1/13	宿泊日の 12週間前	25,288	23,000	△ 9.9%
2024/1/20		25,300	21,600	△ 17.1%
2024/1/27		24,584	22,748	△ 8.1%
2024/2/3		25,920	23,000	△ 12.7%
2024/2/10		26,484	24,000	△ 10.4%

(2) 京都観光意向指数(通称:行こう指数)

2-1. 日本人の訪問意向

- インターネット上における京都観光への訪問意向に関するデータをもとに集計した「行こう指数」の2023年10月の値は146.0(2019年の平均値を100とした場合)となり、2019年当時の水準を上回る状況が続いている。前年同月と比較すると宿泊者数は減少したものの、「行こう指数」は同水準であった。

日本人における京都観光訪問意向指数(行こう指数)の推移



2023年10月に注目を集めた京都観光関連の主な番組・ニュース

報道日時	媒体	局名・掲載媒体	番組名・記事名	内容、取材スポットなど
10/1(日)	TV,WEB	Nスタなど	藤井聡太七冠・王座戦	ウェスティン都ホテル京都
10/9(月)	TV、SNS	テレビ朝日	国民1万人がガチで投票 城下町総選挙	伏見
10/12(木)	WEB	朝日新聞	まるで雲海に浮かぶ金堂 世界遺産・仁和寺	仁和寺
10/15(日)	SNS	X(旧Twitter)	G1 秋華賞	京都競馬場
10/19(木)	SNS	X(旧Twitter)	カーネクスト 車に乗ってどこ行くキャンペーン	#キャンペーン

出所) VLeライナック社「i-Catch」、「Destination Insights with Google」

ヴァリューズ社「dockpit」、当協会運営「京都観光Navi」データを活用し独自に集計

2-2. 外国人の訪日旅行・国際旅行意向

- 全世界のインターネットユーザーによる訪日旅行に関する航空および宿泊需要の検索動向をGoogleが指数化した結果によると、2023年10月は64.5となった。コロナ禍前の2019年同月を大幅に上回り、需要指数は高水準で推移している。特に、オーストラリア・アメリカ・香港・台湾での訪日旅行の潜在需要が高まっている。
- 全世界における国際旅行に関する潜在需要(航空および宿泊需要のGoogle検索動向の指数)は、2023年10月は74.1となり、コロナ禍前の2019年同月比では61.3%増となった。

訪日旅行の潜在需要(航空および宿泊需要の検索動向の指数)

出発国		全世界	アメリカ	イギリス	フランス	豪州	香港	シンガポール	台湾
目的地		日本	日本	日本	日本	日本	日本	日本	日本
2022年	1	32.0	7.5	8.4	6.8	4.8	0.7	1.5	2.3
	2	32.5	9.6	9.6	9.3	7.0	1.1	2.4	2.9
	3	39.5	11.4	10.8	11.9	8.9	2.7	4.7	3.0
	4	42.7	12.1	10.5	10.9	10.5	2.5	7.1	2.9
	5	44.4	16.3	12.5	12.4	14.7	3.1	11.7	4.5
	6	50.5	15.4	12.4	14.3	14.5	2.8	10.1	6.0
	7	52.8	19.3	21.1	17.3	15.9	3.1	9.6	6.0
	8	57.9	21.5	22.9	19.4	17.2	3.7	13.1	6.8
	9	60.3	34.8	32.2	29.8	36.1	23.8	41.2	19.4
	10	65.8	53.0	45.0	42.4	58.5	48.2	66.8	42.1
	11	55.7	50.5	44.1	40.6	49.3	52.3	64.0	55.9
	12	50.4	51.5	41.0	37.9	47.7	47.9	64.0	56.4
2023年	1	60.7	76.0	63.6	59.6	69.8	43.7	64.6	53.1
	2	65.2	74.7	63.3	57.2	66.1	55.0	73.9	86.2
	3	63.6	77.2	63.8	62.2	69.3	54.2	75.0	76.1
	4	62.0	76.3	58.8	59.1	70.8	52.8	74.1	70.8
	5	60.1	72.0	57.4	54.1	69.9	52.6	72.1	71.3
	6	63.2	72.3	52.9	48.0	74.7	52.0	76.1	75.1
	7	67.9	72.5	58.6	53.7	84.5	56.8	70.1	77.1
	8	71.9	76.5	62.5	56.9	84.0	57.7	62.9	78.7
	9	69.5	80.2	66.8	58.0	83.3	55.3	66.7	79.4
	10	64.5	76.4	62.5	58.5	81.0	66.0	71.0	86.1

国際旅行の潜在需要(航空および宿泊需要の検索動向の指数)

出発国		全世界	アメリカ	イギリス	フランス	豪州	香港	シンガポール	台湾
目的地		全世界	全世界	全世界	全世界	全世界	全世界	全世界	全世界
2022年	1	45.4	36.1	44.3	45.2	27.8	8.3	15.6	3.4
	2	55.5	42.5	49.7	61.8	37.2	14.1	23.8	4.2
	3	57.7	45.7	50.0	58.2	49.5	17.5	37.4	4.4
	4	61.7	44.0	54.3	61.3	54.7	17.3	53.6	4.6
	5	68.1	46.0	63.5	64.0	63.6	19.2	65.1	6.8
	6	71.3	49.1	62.8	63.3	69.3	21.2	68.5	9.6
	7	71.2	47.7	64.0	64.1	70.4	22.0	66.0	11.5
	8	72.2	45.4	62.7	62.8	72.5	25.0	70.2	13.3
	9	67.5	42.8	58.4	58.2	73.8	35.6	78.0	22.6
	10	65.5	42.7	57.8	59.9	74.4	45.6	78.5	40.1
	11	65.8	45.0	53.1	57.3	74.1	45.2	79.1	49.5
	12	63.4	46.5	51.0	56.6	71.6	43.8	77.4	50.2
2023年	1	86.1	61.6	80.0	78.3	91.9	51.4	78.8	50.3
	2	79.4	56.9	68.5	76.6	83.6	67.3	84.1	81.6
	3	80.0	56.6	69.5	73.6	82.5	69.5	84.3	78.7
	4	78.2	53.3	67.0	73.2	85.2	67.4	83.5	76.4
	5	78.1	54.1	66.8	67.8	82.8	66.7	89.0	79.3
	6	79.8	56.0	66.9	62.9	85.1	67.5	88.3	81.4
	7	84.9	53.7	72.2	71.8	87.8	69.9	84.8	84.3
	8	82.8	50.6	68.1	70.6	84.1	69.1	81.3	83.5
	9	79.5	50.1	67.7	67.1	83.8	64.3	84.1	83.2
	10	74.1	47.3	61.8	67.4	84.5	67.5	84.9	87.4

訪日旅行の潜在需要2019年同月比(航空および宿泊需要の検索動向の指数)

出発国		全世界	アメリカ	イギリス	フランス	豪州	香港	シンガポール	台湾
目的地		日本	日本	日本	日本	日本	日本	日本	日本
2022年	1	▼ 5.0%	▼ 79.2%	▼ 78.6%	▼ 82.1%	▼ 89.4%	▼ 97.9%	▼ 95.7%	▼ 94.3%
	2	▼ 9.0%	▼ 74.2%	▼ 73.1%	▼ 75.6%	▼ 82.8%	▼ 96.8%	▼ 93.3%	▼ 93.3%
	3	△ 12.9%	▼ 66.8%	▼ 67.4%	▼ 67.4%	▼ 73.2%	▼ 91.2%	▼ 88.2%	▼ 93.0%
	4	△ 25.9%	▼ 59.8%	▼ 62.2%	▼ 65.9%	▼ 62.9%	▼ 90.2%	▼ 80.5%	▼ 91.4%
	5	△ 35.7%	▼ 44.7%	▼ 51.5%	▼ 55.8%	▼ 47.0%	▼ 89.4%	▼ 67.9%	▼ 87.0%
	6	△ 44.6%	▼ 46.9%	▼ 50.6%	▼ 43.7%	▼ 42.9%	▼ 87.7%	▼ 72.5%	▼ 80.6%
	7	△ 38.0%	▼ 37.4%	▼ 20.7%	▼ 40.8%	▼ 34.3%	▼ 85.6%	▼ 71.2%	▼ 81.8%
	8	△ 43.3%	▼ 31.9%	▼ 22.9%	▼ 31.2%	▼ 33.3%	▼ 82.3%	▼ 61.8%	▼ 76.0%
	9	△ 62.9%	△ 9.2%	▼ 14.4%	▼ 7.6%	△ 33.2%	▼ 3.2%	△ 14.7%	▼ 32.0%
	10	△ 83.3%	△ 61.0%	▼ 0.9%	△ 33.6%	△ 108.7%	△ 87.2%	△ 65.4%	△ 43.4%
	11	△ 64.4%	△ 64.2%	△ 29.6%	△ 41.1%	△ 90.0%	△ 120.8%	△ 59.3%	△ 92.1%
	12	△ 65.8%	△ 73.8%	△ 40.3%	△ 42.4%	△ 94.9%	△ 110.5%	△ 77.6%	△ 126.3%
2023年	1	△ 80.6%	△ 109.7%	△ 62.8%	△ 56.8%	△ 52.8%	△ 23.7%	△ 82.5%	△ 31.3%
	2	△ 82.6%	△ 101.0%	△ 77.6%	△ 50.8%	△ 63.4%	△ 55.7%	△ 106.0%	△ 99.0%
	3	△ 81.9%	△ 125.1%	△ 92.1%	△ 70.3%	△ 107.8%	△ 80.0%	△ 87.5%	△ 78.5%
	4	△ 82.9%	△ 153.7%	△ 111.6%	△ 84.6%	△ 150.2%	△ 106.7%	△ 104.6%	△ 113.3%
	5	△ 83.3%	△ 145.0%	△ 123.0%	△ 93.6%	△ 151.7%	△ 82.8%	△ 97.3%	△ 105.5%
	6	△ 81.2%	△ 149.6%	△ 111.0%	△ 88.6%	△ 194.7%	△ 126.2%	△ 106.8%	△ 142.3%
	7	△ 77.5%	△ 135.7%	△ 120.5%	△ 84.1%	△ 249.0%	△ 167.3%	△ 110.9%	△ 135.5%
	8	△ 77.9%	△ 142.4%	△ 110.0%	△ 101.9%	△ 225.3%	△ 178.2%	△ 83.0%	△ 176.5%
	9	△ 87.7%	△ 151.6%	△ 77.6%	△ 79.6%	△ 206.9%	△ 124.6%	△ 85.8%	△ 178.7%
	10	△ 79.8%	△ 132.1%	△ 37.6%	△ 84.2%	△ 188.8%	△ 156.4%	△ 75.8%	△ 193.5%

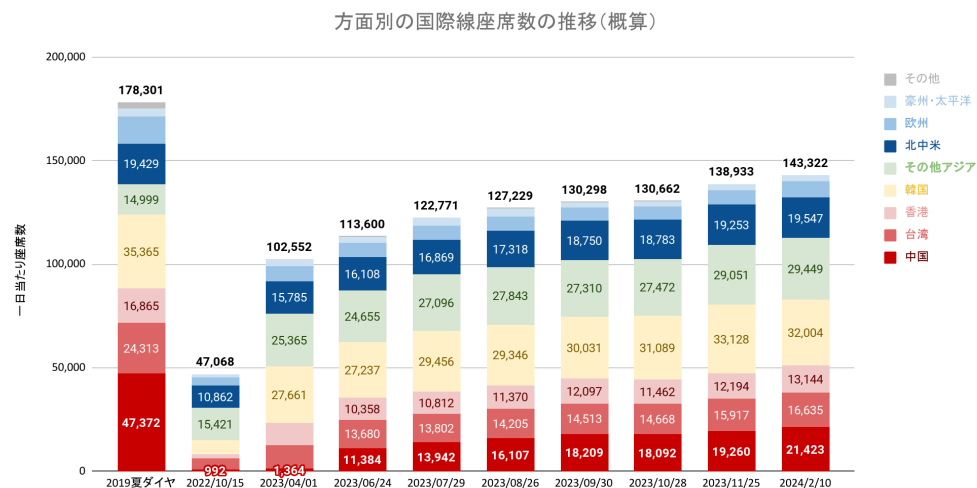
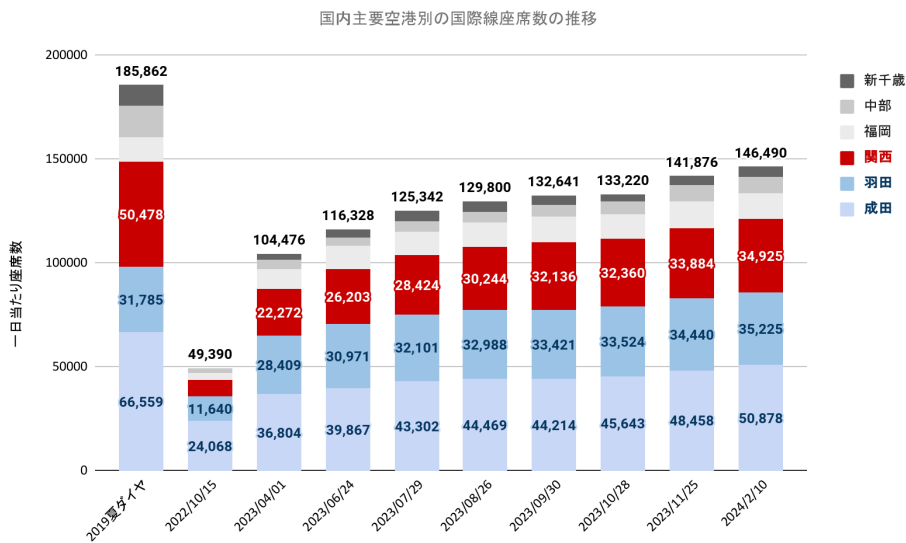
国際旅行の潜在需要2019年同月比(航空および宿泊需要の検索動向の指数)

出発国		全世界	アメリカ	イギリス	フランス	豪州	香港	シンガポール	台湾
目的地		全世界	全世界	全世界	全世界	全世界	全世界	全世界	全世界
2022年	1	▼ 20.2%	▼ 4.4%	▼ 28.5%	▼ 17.2%	▼ 50.7%	▼ 84.1%	▼ 72.5%	▼ 92.6%
	2	△ 4.9%	△ 17.1%	▼ 7.2%	△ 13.4%	▼ 29.7%	▼ 71.2%	▼ 55.6%	▼ 91.3%
	3	△ 17.5%	△ 26.7%	▼ 1.3%	△ 15.2%	△ 2.7%	▼ 64.5%	▼ 35.1%	▼ 90.7%
	4	△ 45.0%	△ 38.6%	△ 11.8%	△ 43.5%	△ 23.8%	▼ 61.5%	▼ 2.0%	▼ 87.8%
	5	△ 53.6%	△ 43.1%	△ 21.0%	△ 58.1%	△ 45.9%	▼ 58.4%	△ 16.0%	▼ 82.9%
	6	△ 44.3%	△ 41.2%	△ 15.6%	△ 42.1%	△ 51.8%	▼ 50.9%	△ 19.9%	▼ 73.8%
	7	△ 35.7%	△ 42.4%	△ 14.1%	△ 26.2%	△ 53.1%	▼ 48.4%	△ 17.6%	▼ 70.4%
	8	△ 42.2%	△ 43.8%	△ 16.0%	△ 28.5%	△ 60.9%	▼ 38.2%	△ 29.0%	▼ 61.1%
	9	△ 39.0%	△ 40.4%	△ 7.5%	△ 22.4%	△ 73.6%	▼ 7.1%	△ 42.0%	▼ 29.7%
	10	△ 42.4%	△ 40.1%	△ 16.7%	△ 29.3%	△ 66.7%	△ 19.8%	△ 36.6%	△ 21.9%
	11	△ 46.3%	△ 43.4%	△ 18.0%	△ 34.8%	△ 67.5%	△ 19.3%	△ 29.2%	△ 52.9%
	12	△ 44.9%	△ 40.4%	△ 15.8%	△ 30.2%	△ 68.7%	△ 17.1%	△ 40.5%	△ 79.6%
2023年	1	△ 51.4%	△ 63.4%	△ 29.2%	△ 43.6%	△ 63.0%	▼ 1.6%	△ 38.6%	△ 8.6%
	2	△ 50.1%	△ 56.5%	△ 27.8%	△ 40.6%	△ 57.9%	△ 37.6%	△ 56.7%	△ 68.5%
	3	△ 62.9%	△ 56.9%	△ 37.2%	△ 45.7%	△ 71.1%	△ 41.2%	△ 46.6%	△ 65.1%
	4	△ 83.6%	△ 67.8%	△ 37.7%	△ 71.3%	△ 92.7%	△ 50.0%	△ 52.7%	△ 102.6%
	5	△ 76.0%	△ 68.1%	△ 27.3%	△ 67.4%	△ 90.1%	△ 44.7%	△ 58.7%	△ 98.3%
	6	△ 61.5%	△ 60.9%	△ 23.1%	△ 41.1%	△ 86.2%	△ 56.3%	△ 54.5%	△ 122.5%
	7	△ 61.9%	△ 60.3%	△ 28.7%	△ 41.5%	△ 90.9%	△ 64.1%	△ 51.3%	△ 117.1%
	8	△ 63.0%	△ 60.4%	△ 26.1%	△ 44.3%	△ 86.8%	△ 70.9%	△ 49.5%	△ 144.2%
	9	△ 63.6%	△ 64.3%	△ 24.5%	△ 41.2%	△ 97.1%	△ 67.5%	△ 53.1%	△ 159.2%
	10	△ 61.3%	△ 55.2%	△ 24.9%	△ 45.5%	△ 89.2%	△ 77.4%	△ 47.8%	△ 165.4%

出所)Google Travel Trendsをもとに京都市観光協会にて集計

(3) 国内主要空港別の国際線到着便座席数の推移・方面別の国際線到着便座席数の推移

- 2023年11月9日時点で調査した11月25日の国際線到着便の予定座席数は、関西国際空港では33,884席となり、2019年夏ダイヤの50,478席から32.9%減まで回復している。同じく11月9日時点で調査した2024年2月10日分もほぼ同水準である。ただし、2月10日分は他空港分も含めると2019年夏ダイヤから21.2%減まで回復する見込みである。なお、座席数は調査時点での予定数であり、2019年夏ダイヤの座席数は出典元が異なるため単純比較が出来ないことに留意が必要である。
- 方面別の国際線座席数の推移(概算)でみると、中国方面からの11月25日到着便の予定座席数は2019年夏ダイヤから59.3%減であり増加傾向にあるものの、8月10日の団体旅行の解禁に伴って急激に座席数が増加しているわけではない。



出所)週刊トラベルジャーナル、ANA総合研究所「2019年度夏季スケジュール国際線航空輸送座席供給量」
および空港会社・航空会社のダイヤ情報をもとに京都市観光協会において集計

対象日	2019年夏	2022/10/15	2023/4/1	2023/6/24	2023/7/29	2023/8/26	2023/9/30	2023/10/28	2023/11/25	2024/2/10
調査日	2019年夏	2022/10/4	2023/3/16	2023/6/8	2023/7/10	2023/8/9	2023/9/11	2023/10/10	2023/11/9	2023/11/9

(4) 京都市内の宿泊施設数・客室の推移

- 2023年10月末時点での京都市内における営業許可を受けた宿泊施設の施設数は、前月から16軒開業、15軒廃業、差し引き1軒増加して、3,415軒となり、前年同月の3,508軒からは2.7%の減少となった。総客室数(推計)は57,816室となり、前年同月の59,539室から2.9%の減少となった。

	施設数						客室数			
	ホテル・旅館施設数	簡易宿所施設数	総施設数	前年比	新規開業	廃業	ホテル・旅館客室数	簡易宿所客室数	総客室数	前年比
2014年度 (2015.3月末)	542	460	1,002	—	106	-	26,260	2,929	29,189	—
2015年度 (2016.3月末)	532	696	1,228	△ 22.6%	255	29	26,297	3,489	29,786	△ 2.0%
2016年度 (2017.3月末)	550	1,493	2,043	△ 66.4%	838	23	27,753	6,134	33,887	△ 13.8%
2017年度 (2018.3月末)	575	2,291	2,866	△ 40.3%	909	86	29,172	9,247	38,419	△ 13.4%
2018年度 (2019.3月末)	624	2,990	3,614	△ 26.1%	919	171	33,608	12,539	46,147	△ 20.1%
2019年度 (2020.3月末)	656	3,337	3,993	△ 10.5%	663	284	36,243	17,228	53,471	△ 15.9%
2020年度 (2021.3月末)	679	3,104	3,783	▼ 5.3%	422	632	39,729	16,454	56,183	△ 5.1%
2021年度 (2022.3月末)	680	2,887	3,567	▼ 5.7%	203	419	42,065	16,551	58,616	△ 4.3%
2022年度 (2023.3月末)	650	2,794	3,444	▼ 3.4%	143	266	42,579	16,001	58,580	▼ 0.1%

	施設数						客室数			
	ホテル・旅館施設数	簡易宿所施設数	総施設数	前年同月比	新規開業	廃業	ホテル・旅館客室数	簡易宿所客室数	総客室数	前年同月比
2022.10月末	677	2,831	3,508	▼ 4.5%	17	9	43,319	16,220	59,539	△ 2.7%
2022.11月末	671	2,808	3,479	▼ 4.9%	9	38	43,139	16,087	59,226	△ 1.7%
2022.12月末	669	2,809	3,478	▼ 4.1%	16	17	43,214	16,091	59,305	△ 1.9%
2023.1月末	657	2,804	3,461	▼ 4.2%	9	26	42,638	16,061	58,699	△ 0.2%
2023.2月末	653	2,793	3,446	▼ 4.2%	11	26	42,577	15,997	58,574	▼ 0.6%
2023.3月末	650	2,794	3,444	▼ 3.4%	21	23	42,579	16,001	58,580	▼ 0.1%
2023.4月末	646	2,792	3,438	▼ 3.6%	16	22	42,317	15,990	58,307	▼ 0.5%
2023.5月末	647	2,784	3,431	▼ 3.1%	23	30	42,382	15,944	58,326	▼ 0.3%
2023.6月末	640	2,774	3,414	▼ 3.1%	16	33	41,924	15,886	57,810	▼ 1.2%
2023.7月末	640	2,756	3,396	▼ 3.5%	12	30	41,924	15,783	57,707	▼ 1.8%
2023.8月末	642	2,768	3,410	▼ 2.8%	22	8	42,055	15,852	57,907	▼ 1.9%
2023.9月末	642	2,772	3,414	▼ 2.5%	24	20	42,055	15,875	57,930	▼ 2.2%
2023.10月末	640	2,775	3,415	▼ 2.7%	16	15	41,924	15,892	57,816	▼ 2.9%

出所)京都市 保健福祉局「旅館業法に基づく許可施設数の推移」をもとに集計

注)客室数は年度末(毎年3月末)時点しか発表されないため、それ以外の月の数値は、年度末の施設あたり客室数をもとに補完推計して算出しています。

(5) ビッグデータにもとづく京都市内の人流・滞在状況

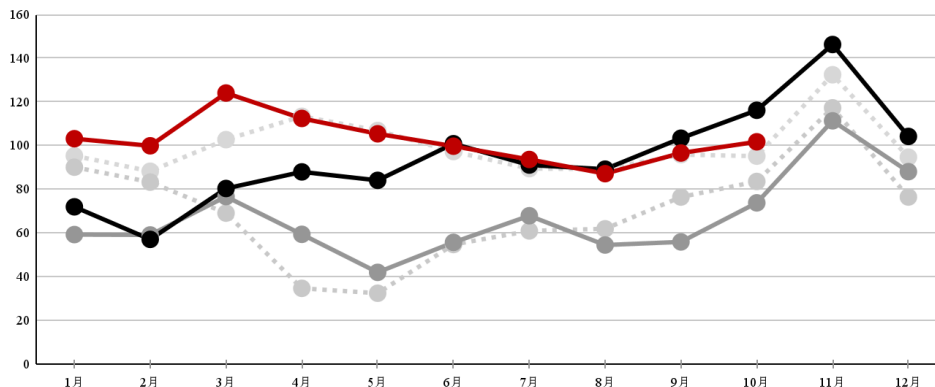
5-1. 市内の日本人来街者数の実績

京都市内の主要地点39箇所における日本人来街者数^{*}を、携帯電話の位置情報をもとにしたビッグデータから以下の通り集計した。

- 2023年10月の来街者指数は101.7(2019年の平均値を100とした場合)となり、コロナ禍前である2019年同月(95.1)を6.6ポイント上回った。
- 地点別の指数の2019年同月比をみると、主に観光地を中心に約半数の地点で減少している。

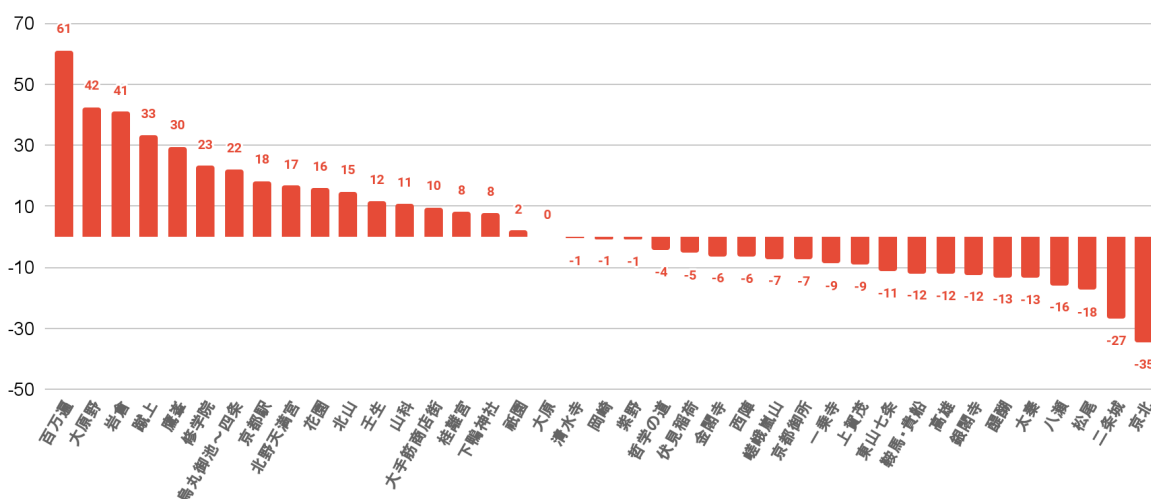
※ 測定の対象とする地域内の居住者や、通勤等の目的で頻繁に来訪・滞在する人以外で、当該地域を訪れる人の数

京都市内39地点における日本人来街者指数の推移



	1月	2月	3月	4月	5月	6月	7月	8月	9月	10月	11月	12月
● 2019	95.3	88.2	102.7	113.3	106.8	97.2	89.4	89.2	95.8	95.1	132.4	94.6
● 2020	90.1	83.2	69.0	34.6	32.3	54.6	60.9	61.8	76.4	83.5	117.2	76.4
● 2021	59.2	59.0	76.6	59.3	41.9	55.6	67.8	54.4	55.8	73.7	111.3	88.0
● 2022	71.9	57.0	80.3	87.9	84.0	100.8	91.0	89.1	103.3	116.1	146.2	104.1
● 2023	103.1	99.8	124.0	112.4	105.3	99.7	93.6	87.1	96.5	101.7		

京都市内39地点における 日本人来街者数 2019年同月増減率



出所) KDDI社のスマートフォン位置情報(KDDI Location Analyzer)をもとに集計

2022年6月分から上記システムの集計精度が高まった為、過去のデータとの単純比較はできません。

5-2. 年代別の分布

- 京都駅周辺の来街者数は、50代・70歳以上の年代以外は、前年同月から減少した。
- 年代別構成比での60代以上が占める割合は31.6%と前月27.7%から増加した。

京都駅周辺の来街者数の前年同月比

年	月	20代	30代	40代	50代	60代	70歳以上
2022	10	△ 74.4%	△ 68.0%	△ 61.0%	△ 57.5%	△ 61.2%	△ 68.9%
2022	11	△ 42.8%	△ 41.0%	△ 33.4%	△ 31.8%	△ 31.8%	△ 37.2%
2022	12	△ 27.8%	△ 22.3%	△ 20.8%	△ 17.8%	△ 19.8%	△ 17.5%
2022	1	△ 52.1%	△ 48.7%	△ 43.3%	△ 36.7%	△ 44.7%	△ 47.4%
2023	2	△ 76.5%	△ 73.6%	△ 80.0%	△ 95.4%	△ 54.4%	△ 134.9%
2023	3	△ 56.4%	△ 46.4%	△ 51.2%	△ 64.8%	△ 32.5%	△ 107.3%
2023	4	△ 29.5%	△ 22.0%	△ 28.6%	△ 41.7%	△ 3.1%	△ 63.5%
2023	5	△ 29.4%	△ 14.9%	△ 19.5%	△ 30.2%	▼ 3.2%	△ 42.2%
2023	6	△ 2.3%	▼ 10.7%	△ 0.2%	△ 8.9%	▼ 16.9%	△ 14.1%
2023	7	▼ 1.1%	▼ 5.3%	△ 1.8%	△ 12.6%	▼ 12.5%	△ 26.8%
2023	8	△ 4.3%	△ 1.1%	△ 11.8%	△ 21.9%	▼ 5.5%	△ 38.1%
2023	9	▼ 5.0%	▼ 11.0%	▼ 1.9%	△ 9.8%	▼ 13.8%	△ 21.9%
2023	10	▼ 10.2%	▼ 9.9%	▼ 2.9%	△ 3.2%	▼ 18.8%	△ 10.7%

京都駅周辺の来街者の年代別構成比

年	月	20代	30代	40代	50代	60代	70歳以上
2022	10	20.7%	16.6%	16.5%	14.9%	15.6%	15.7%
2022	11	19.6%	15.6%	15.7%	14.6%	16.8%	17.7%
2022	12	22.1%	17.7%	17.6%	14.6%	14.6%	13.4%
2022	1	23.3%	18.7%	18.4%	14.7%	13.6%	11.4%
2023	2	22.1%	15.9%	17.7%	17.2%	12.1%	14.9%
2023	3	20.8%	14.2%	17.3%	16.7%	12.7%	18.3%
2023	4	18.8%	14.8%	17.0%	16.5%	13.1%	19.8%
2023	5	21.4%	16.1%	16.8%	16.0%	12.7%	17.0%
2023	6	20.5%	15.5%	17.0%	16.4%	13.3%	17.3%
2023	7	21.2%	16.2%	17.8%	16.9%	12.9%	15.1%
2023	8	23.2%	16.4%	19.6%	16.7%	11.3%	12.7%
2023	9	23.1%	15.9%	17.0%	16.3%	12.4%	15.3%
2023	10	19.6%	15.8%	16.9%	16.2%	13.3%	18.3%

出所) KDDI社のスマートフォン位置情報(KDDI Location Analyzer)をもとに集計

(6) 京都市内4百貨店における免税売上げ

	2023年10月	2022年10月	前年同月比	2019年10月	2019年同月比
免税件数	37,038件	4,546件	△714.7%	27,798件	△ 33.2%
免税単価	8万2,152円	11万9,514円	▼ 31.3%	4万8,706円	△ 68.7%
免税売上額	30億4,274万円	5億4,331万円	△460.0%	13億5,393万円	△ 124.7%
総売上額	206億9,245万円	177億8,507万円	△ 16.3%	160億1,670万円	▼ 29.2%
免税売上割合	14.7%	3.1%	△ 11.6pts	8.5%	△ 6.3pts

※総売上額には免税対象とならない飲食サービス売上げ等も含まれます(税別)

		免税売上(万円)					免税割合				
		当年	前年	前年比	2019年	2019年比	当年	前年	前年比	2019年	2019年比
2022	11月	97,553	9,366	941.6%	159,972	-39.0%	4.9%	0.5%	△ 4.4	8.0%	▼ 3.1
	12月	122,074	10,896	1020.4%	142,600	-14.4%	4.7%	0.5%	△ 4.2	5.5%	▼ 0.8
2023	1月	98,558	12,341	698.6%	122,300	-19.4%	5.5%	0.8%	△ 4.7	6.2%	▼ 0.7
	2月	226,152	11,283	1904.3%	167,735	34.8%	14.6%	0.9%	△ 13.7	9.9%	△ 4.7
	3月	113,084	9,375	1106.2%	172,657	-34.5%	5.8%	0.6%	△ 5.2	8.3%	▼ 2.5
	4月	152,514	10,638	1333.6%	199,274	-23.5%	8.6%	0.7%	△ 7.9	10.9%	▼ 2.3
	5月	143,956	11,246	1180.1%	161,464	-10.8%	8.0%	0.7%	△ 7.3	9.0%	▼ 1.0
	6月	188,915	13,800	1269.0%	146,483	29.0%	10.0%	0.8%	△ 9.2	7.8%	△ 2.2
	7月	217,563	20,561	958.1%	142,221	53.0%	10.6%	1.2%	△ 9.4	7.3%	△ 3.3
	8月	204,311	17,404	1073.9%	124,208	64.5%	12.0%	1.2%	△ 10.8	7.3%	△ 4.7
	9月	237,931	17,715	1243.1%	118,425	100.9%	13.0%	1.1%	△ 11.8	5.7%	△ 7.2
	10月	304,274	54,331	460.0%	135,393	124.7%	14.7%	3.1%	△ 11.6	8.5%	△ 6.3

免税売上額に占める国・地域別割合(構成比)

順位	2023年10月				2019年10月	
	国・地域名	構成比	前年同月差	2019年同月差	国・地域名	構成比
1	中国	50.5%	△ 20.0pts	▼ 24.9pts	中国	75.5%
2	台湾	12.2%	▼ 2.3pts	△ 7.3pts	台湾	5.0%
3	香港	7.0%	▼ 10.9pts	△ 4.1pts	香港	3.0%
4	アメリカ	6.9%	▼ 1.5pts	△ 4.4pts	アメリカ	2.5%
5	韓国	5.3%	▼ 0.5pts	△ 4.1pts	韓国	1.2%

注)2年以上外国に滞在する日本人が一時帰国し、入国後6か月未満である場合も免税対象となります。これに該当する免税売上げは国・地域別構成比の計算に含めているが、ランキングからは除外しています。

(7) 京都総合観光案内所(京なび)利用者数 ※JR京都駅ビル2階

相談者数 (人)	2023年 10月	2023年 9月	前月比	2022年 10月	前年 同月比	2019年 10月	2019年 同月比
日本人	18,856	15,902	△ 18.6%	26,429	▼ 28.7%	29,915	▼ 37.0%
外国人	21,543	15,482	△ 39.1%	3850	△ 459.6%	32,250	▼ 33.2%
合計	40,399	31,384	△ 28.7%	30,279	△ 33.4%	62,165	▼ 35.0%
外国人 比率	53.3%	49.3%	△ 4.0 pts	12.7%	△ 40.6 pts	51.9%	△ 1.4 pts
来所者数 (自動カウント機による)	79,161	72,432	△ 9.3%	66,485	△ 19.1%	117,942	▼ 32.9%

外国人相談者における国・地域別割合

順位	2023年10月		2023年9月		2022年10月		2019年10月	
	国・地域名	構成比	国・地域名	構成比	国・地域名	構成比	国・地域名	構成比
1	アメリカ	12.3%	アメリカ	11.8%	アメリカ	14.4%	中国	13.6%
2	韓国	9.1%	韓国	10.9%	フランス	11.2%	アメリカ	11.1%
3	オーストラリア	8.2%	中国	9.5%	韓国	10.7%	フランス	9.6%
4	フランス	7.7%	オーストラリア	8.7%	ドイツ	8.3%	イギリス	7.9%
5	中国	5.9%	台湾	7.5%	香港	6.4%	オーストラリア	6.6%

(8) 為替レートの推移

時点	米ドル	ユーロ	英ポンド	豪ドル	香港ドル	台湾ドル	中国人民幣元	タイバーツ	韓国ウォン	
2019	1月	108.0	123.0	136.8	76.0	13.5	3.497	15.8	3.35	9.5
	2月	109.4	123.8	139.6	76.9	13.6	3.544	16.1	3.45	9.7
	3月	110.2	124.2	142.6	76.7	13.7	3.567	16.3	3.43	9.6
	4月	110.7	124.1	141.7	77.6	13.8	3.582	16.3	3.43	9.6
	5月	108.9	121.4	136.8	74.2	13.6	3.480	15.6	3.38	9.1
	6月	107.1	120.5	133.0	73.1	13.4	3.414	15.4	3.39	9.0
	7月	107.3	120.0	131.2	73.6	13.4	3.445	15.4	3.44	9.0
	8月	105.3	116.8	125.3	70.0	13.1	3.348	14.7	3.38	8.6
	9月	106.5	116.7	128.5	71.1	13.3	3.414	14.8	3.43	8.8
	10月	107.2	117.9	132.4	71.4	13.4	3.482	14.9	3.48	8.9
	11月	107.9	118.8	136.3	72.3	13.5	3.535	15.2	3.52	9.1
	12月	108.2	119.8	139.0	73.1	13.6	3.568	15.3	3.54	9.1
2020	1月	108.4	119.9	138.9	72.9	13.6	3.606	15.5	3.51	9.2
	2月	109.0	118.5	138.7	71.4	13.7	3.607	15.4	3.44	9.0
	3月	106.4	117.5	129.2	65.0	13.4	3.522	15.0	3.28	8.6
	4月	107.0	115.9	130.0	65.8	13.5	3.549	15.0	3.23	8.6
	5月	106.4	115.5	127.8	68.1	13.4	3.548	14.8	3.27	8.6
	6月	106.6	119.6	130.8	72.1	13.5	3.581	14.9	3.37	8.7
	7月	105.8	120.7	131.1	73.0	13.4	3.589	14.9	3.33	8.7
	8月	105.1	123.9	135.3	74.3	13.3	3.568	15.0	3.32	8.8
	9月	104.8	123.2	133.3	74.5	13.2	3.581	15.2	3.29	8.8
	10月	104.3	122.4	132.6	73.0	13.2	3.629	15.4	3.29	9.0
	11月	103.4	122.0	133.9	73.9	13.0	3.616	15.5	3.35	9.2
	12月	102.8	124.7	135.4	76.0	13.0	3.637	15.6	3.37	9.3
2021	1月	102.7	124.7	137.5	78.1	12.9	3.662	15.7	3.38	9.3
	2月	104.4	125.9	141.9	79.6	13.2	3.728	16.1	3.44	9.3
	3月	107.6	127.9	146.6	81.8	13.6	3.803	16.4	3.45	9.4
	4月	108.1	128.9	147.0	82.0	13.6	3.821	16.4	3.41	9.6
	5月	108.2	131.2	150.0	82.8	13.6	3.871	16.7	3.41	9.5
	6月	109.1	131.3	150.6	82.2	13.8	3.924	16.9	3.43	9.6
	7月	109.3	128.9	148.4	80.0	13.8	3.898	16.7	3.30	9.5
	8月	108.9	127.8	147.6	78.2	13.7	3.897	16.7	3.24	9.3
	9月	109.2	128.3	147.5	78.7	13.7	3.932	16.8	3.26	9.2
	10月	112.1	129.7	150.8	81.6	14.1	4.006	17.3	3.30	9.4
	11月	113.1	128.8	149.6	81.5	14.2	4.059	17.6	3.37	9.5
	12月	112.9	127.2	147.4	79.4	14.2	4.058	17.6	3.32	9.4
2022	1月	113.9	128.5	151.7	80.5	14.3	4.108	17.8	3.38	9.4
	2月	114.2	129.1	151.9	80.4	14.3	4.090	17.9	3.45	9.4
	3月	117.5	129.1	152.2	85.3	14.7	4.128	18.4	3.49	9.5
	4月	125.0	135.0	159.5	91.1	15.6	4.284	19.3	3.66	10.0
	5月	127.8	134.8	156.2	88.6	16.0	4.309	18.8	3.66	10.0
	6月	132.9	140.1	161.1	92.1	16.6	4.480	19.7	3.76	10.3
	7月	135.8	138.0	160.2	91.8	17.0	4.538	20.0	3.69	10.3
	8月	134.2	135.3	158.0	92.0	16.8	4.452	19.6	3.69	10.1
	9月	142.1	140.2	158.2	93.7	17.8	4.545	20.1	3.79	10.1
	10月	146.2	143.4	162.4	91.7	18.3	4.567	20.2	3.80	10.1
	11月	141.5	143.7	163.1	91.9	17.8	4.487	19.5	3.83	10.3
	12月	134.1	141.4	160.4	89.1	16.9	4.366	19.0	3.80	10.3
2023	1月	129.4	139.2	155.7	88.7	16.2	4.240	18.9	3.86	10.3
	2月	131.8	140.8	156.5	89.8	16.5	4.359	19.1	3.83	10.2
	3月	132.9	141.8	158.4	87.4	16.6	4.343	19.1	3.80	10.1
	4月	132.4	144.7	161.9	87.3	16.6	4.325	19.1	3.82	9.9
	5月	136.4	147.7	167.5	89.3	17.1	4.433	19.3	3.94	10.2
	6月	140.3	151.6	174.4	92.7	17.6	4.545	19.4	3.97	10.7
	7月	140.3	154.6	177.8	93.1	17.6	4.492	19.3	4.00	10.8
	8月	143.8	156.5	180.2	92.0	18.1	4.513	19.7	4.06	10.8
	9月	146.7	156.3	179.3	92.8	18.4	4.573	19.9	4.05	10.9
	10月	148.6	156.5	178.1	93.1	18.7	4.593	20.1	4.02	10.9

※韓国ウォンは100ウォンあたりのレート 出所)三菱UFJリサーチ&コンサルティング 外国為替相場

宿泊状況調査結果詳細 (2023年10月)

(公社)京都市観光協会
(公財)京都文化交流コンベンションビューロー

国・地域		2023年(10月)														
		実人数					延べ人数					延べ部屋数				
		2023	2022	伸率	2023 構成比	2022 構成比	2023	2022	伸率	2023 構成比	2022 構成比	2023	2022	伸率	2023 構成比	2022 構成比
北米	アメリカ	30,049	5,828	415.6%	17.5%	23.0%	95,152	19,522	387.4%	19.0%	24.6%	48,403	10,748	350.3%	19.0%	22.9%
	カナダ	4,819	609	691.3%	2.8%	2.4%	15,597	2,366	559.2%	3.1%	3.0%	7,867	1,410	457.9%	3.1%	3.0%
	北米小計	34,868	6,437	441.7%	20.3%	25.4%	110,749	21,888	406.0%	22.1%	27.6%	56,270	12,158	362.8%	22.0%	25.9%
中南米	メキシコ	1,672	224	646.4%	1.0%	0.9%	5,249	656	700.2%	1.0%	0.8%	2,609	318	720.4%	1.0%	0.7%
	ブラジル	1,510	225	571.1%	0.9%	0.9%	3,957	631	527.1%	0.8%	0.8%	2,093	378	453.7%	0.8%	0.8%
	その他	1,329	123	980.5%	0.8%	0.5%	3,079	503	512.1%	0.6%	0.6%	1,648	307	436.8%	0.6%	0.7%
	南米小計	4,511	572	688.6%	2.6%	2.3%	12,285	1,790	586.3%	2.5%	2.3%	6,350	1,003	533.1%	2.5%	2.1%
ヨーロッパ	イギリス	6,323	837	655.4%	3.7%	3.3%	21,872	2,759	692.8%	4.4%	3.5%	11,317	1,769	539.7%	4.4%	3.8%
	フランス	4,414	1,239	256.3%	2.6%	4.9%	16,811	4,435	279.1%	3.4%	5.6%	8,649	2,569	236.7%	3.4%	5.5%
	ドイツ	4,852	865	460.9%	2.8%	3.4%	17,525	3,485	402.9%	3.5%	4.4%	9,799	2,442	301.3%	3.8%	5.2%
	イタリア	4,489	495	806.9%	2.6%	2.0%	16,059	1,846	769.9%	3.2%	2.3%	8,437	1,141	639.4%	3.3%	2.4%
	オランダ	1,880	162	1060.5%	1.1%	0.6%	6,896	699	886.6%	1.4%	0.9%	3,223	474	580.0%	1.3%	1.0%
	スペイン	4,771	359	1229.0%	2.8%	1.4%	16,307	1,397	1067.3%	3.3%	1.8%	8,355	892	836.7%	3.3%	1.9%
	スイス	1,556	319	387.8%	0.9%	1.3%	4,721	1,094	331.5%	0.9%	1.4%	2,427	622	290.2%	1.0%	1.3%
	スウェーデン	741	136	444.9%	0.4%	0.5%	1,997	414	382.4%	0.4%	0.5%	1,083	259	318.1%	0.4%	0.6%
	フィンランド	285	99	187.9%	0.2%	0.4%	1,274	364	250.0%	0.3%	0.5%	642	259	147.9%	0.3%	0.6%
	ロシア	534	120	345.0%	0.3%	0.5%	1,713	378	353.2%	0.3%	0.5%	913	147	521.1%	0.4%	0.3%
	その他	6,855	1,475	364.7%	4.0%	5.8%	21,916	4,942	343.5%	4.4%	6.2%	11,626	3,032	283.4%	4.6%	6.5%
ヨーロッパ小計	36,700	6,106	501.0%	21.4%	24.1%	127,091	21,813	482.6%	25.4%	27.5%	66,471	13,606	388.5%	26.0%	29.0%	
東アジア	中国	27,256	1,270	2046.1%	15.9%	5.0%	69,316	3,395	1941.7%	13.9%	4.3%	35,525	2,046	1636.3%	13.9%	4.4%
	台湾	19,696	1,164	1592.1%	11.5%	4.6%	45,654	2,930	1458.2%	9.1%	3.7%	22,909	1,737	1218.9%	9.0%	3.7%
	香港	4,915	1,321	272.1%	2.9%	5.2%	12,730	3,682	245.7%	2.5%	4.6%	6,099	1,932	215.7%	2.4%	4.1%
	韓国	11,847	2,278	420.1%	6.9%	9.0%	30,300	6,087	397.8%	6.1%	7.7%	15,334	3,718	312.4%	6.0%	7.9%
	東アジア小計	63,714	6,033	956.1%	37.1%	23.8%	158,000	16,094	881.7%	31.6%	20.3%	79,867	9,433	746.7%	31.3%	20.1%
東南アジア	フィリピン	1,111	142	682.4%	0.6%	0.6%	3,095	545	467.9%	0.6%	0.7%	1,422	276	415.2%	0.6%	0.6%
	ベトナム	624	94	563.8%	0.4%	0.4%	1,210	182	564.8%	0.2%	0.2%	626	117	435.0%	0.2%	0.2%
	タイ	3,958	699	466.2%	2.3%	2.8%	7,810	1,880	315.4%	1.6%	2.4%	3,824	945	304.7%	1.5%	2.0%
	インドネシア	1,896	401	372.8%	1.1%	1.6%	4,376	775	464.6%	0.9%	1.0%	2,088	422	394.8%	0.8%	0.9%
	マレーシア	2,439	453	438.4%	1.4%	1.8%	6,162	999	516.8%	1.2%	1.3%	3,016	547	451.4%	1.2%	1.2%
	シンガポール	5,174	982	426.9%	3.0%	3.9%	14,355	3,147	356.1%	2.9%	4.0%	6,948	1,734	300.7%	2.7%	3.7%
	インド	1,204	127	848.0%	0.7%	0.5%	3,732	539	592.4%	0.7%	0.7%	1,856	392	373.5%	0.7%	0.8%
	その他	596	211	182.5%	0.3%	0.8%	2,305	584	294.7%	0.5%	0.7%	1,268	404	213.9%	0.5%	0.9%
東南アジア小計	17,002	3,109	446.9%	9.9%	12.3%	43,045	8,651	397.6%	8.6%	10.9%	21,048	4,837	335.1%	8.2%	10.3%	
中東	イスラエル	1,593	744	114.1%	0.9%	2.9%	4,750	1,536	209.2%	0.9%	1.9%	2,344	897	161.3%	0.9%	1.9%
	カタール	44	5	780.0%	0.0%	0.0%	159	40	297.5%	0.0%	0.1%	76	10	660.0%	0.0%	0.0%
	UAE	283	32	784.4%	0.2%	0.1%	674	170	296.5%	0.1%	0.2%	349	84	315.5%	0.1%	0.2%
	サウジアラビア	218	21	938.1%	0.1%	0.1%	562	61	821.3%	0.1%	0.1%	307	26	1080.8%	0.1%	0.1%
	トルコ	221	13	1600.0%	0.1%	0.1%	584	108	440.7%	0.1%	0.1%	323	81	298.8%	0.1%	0.2%
	その他	459	259	77.2%	0.3%	1.0%	1,516	627	141.8%	0.3%	0.8%	812	478	69.9%	0.3%	1.0%
	中東小計	2,818	1,074	162.4%	1.6%	4.2%	8,245	2,542	224.4%	1.6%	3.2%	4,211	1,576	167.2%	1.6%	3.4%
オセアニア	オーストラリア	8,767	879	897.4%	5.1%	3.5%	28,752	2,745	947.4%	5.7%	3.5%	14,422	1,707	744.9%	5.6%	3.6%
	ニュージーランド	902	93	869.9%	0.5%	0.4%	3,210	309	938.8%	0.6%	0.4%	1,529	161	849.7%	0.6%	0.3%
	その他	46	5	820.0%	0.0%	0.0%	321	23	1295.7%	0.1%	0.0%	204	12	1600.0%	0.1%	0.0%
	オセアニア小計	9,715	977	894.4%	5.7%	3.9%	32,283	3,077	949.2%	6.5%	3.9%	16,155	1,880	759.3%	6.3%	4.0%
アフリカ	373	66	465.2%	0.2%	0.3%	1,247	243	413.2%	0.2%	0.3%	766	216	254.6%	0.3%	0.5%	
海外その他	2,080	976	113.1%	1.2%	3.9%	7,447	3,193	133.2%	1.5%	4.0%	4,197	2,196	91.1%	1.6%	4.7%	
外国人合計	171,781	25,350	577.6%			500,392	79,291	531.1%			255,335	46,905	444.4%			
日本人合計	211,486	293,198	-27.9%			385,730	525,563	-26.6%			231,222	321,378	-28.1%			
合計	383,267	318,548	20.3%			886,122	604,854	46.5%			486,557	368,283	32.1%			

	2023	2022	伸率・前年同月差
販売可能客室数	586,845室	578,010室	0.2%
稼働客室数	486,557室	368,283室	30.4%
稼働率	82.9%	63.7%	19.2ポイント増
外国人比率 (延べ人数ベース)	56.5%	13.1%	43.4ポイント増
外国人比率 (延べ部屋数ベース)	52.5%	12.7%	39.8ポイント増

(注)実人数もしくは延べ人数の集計がない施設の数値については、回答のあった施設の平均値(国・地域別)をもとに算出。小数点第一位未満を四捨五入しているため、合計と一致しない場合がある。

(1) 調査時期: 2023年10月1日～2023年10月31日
(2) 対象施設数: 110ホテル(18,933室)

宿泊状況調査結果詳細 (2023年1月～10月累計)

(公社)京都市観光協会
(公財)京都文化交流コンベンションビューロー

国・地域		2023年(1月～10月)														
		実人数					延べ人数					延べ部屋数				
		2023	2022	伸率	2023 構成比	2022 構成比	2023	2022	伸率	2023 構成比	2022 構成比	2023	2022	伸率	2023 構成比	2022 構成比
北米	アメリカ	242,961	12,316	1872.7%	18.4%	25.5%	683,225	40,979	1567.3%	51.8%	84.8%	339,157	21,432	1482.5%	25.7%	44.3%
	カナダ	31,959	1,159	2657.5%	2.4%	2.4%	97,054	4,250	2183.6%	7.4%	8.8%	47,938	2,061	2228.0%	3.6%	4.3%
	北米小計	274,920	13,475	1940.2%	20.8%	27.9%	780,279	45,229	1625.2%	59.1%	93.6%	387,095	23,493	1547.7%	29.3%	48.6%
中南米	メキシコ	11,819	321	3581.9%	0.9%	0.7%	34,233	1,043	3182.2%	2.6%	2.2%	15,861	554	2763.0%	1.2%	1.1%
	ブラジル	6,673	322	1972.4%	0.5%	0.7%	20,157	1,026	1864.6%	1.5%	2.1%	9,929	586	1594.4%	0.8%	1.2%
	その他	7,884	239	3198.7%	0.6%	0.5%	20,221	934	2065.0%	1.5%	1.9%	10,667	575	1755.1%	0.8%	1.2%
	南米小計	26,376	882	2890.5%	2.0%	1.8%	74,611	3,003	2384.5%	5.7%	6.2%	36,457	1,715	2025.8%	2.8%	3.5%
ヨーロッパ	イギリス	45,418	1,844	2363.0%	3.4%	3.8%	133,822	5,578	2299.1%	10.1%	11.5%	71,022	3,568	1890.5%	5.4%	7.4%
	フランス	35,776	2,158	1557.8%	2.7%	4.5%	113,115	8,041	1306.7%	8.6%	16.6%	59,772	4,882	1124.3%	4.5%	10.1%
	ドイツ	28,543	1,998	1328.6%	2.2%	4.1%	91,032	6,715	1255.7%	6.9%	13.9%	50,771	4,401	1053.6%	3.8%	9.1%
	イタリア	36,128	1,046	3353.9%	2.7%	2.2%	116,667	3,504	3229.5%	8.8%	7.2%	59,947	2,159	2676.6%	4.5%	4.5%
	オランダ	11,661	417	2696.4%	0.9%	0.9%	35,951	1,319	2625.6%	2.7%	2.7%	18,624	899	1971.6%	1.4%	1.9%
	スペイン	29,769	717	4051.9%	2.3%	1.5%	93,358	2,712	3342.4%	7.1%	5.6%	46,832	1,517	2987.1%	3.5%	3.1%
	スイス	10,788	528	1943.2%	0.8%	1.1%	29,205	1,966	1385.5%	2.2%	4.1%	14,865	1,162	1179.3%	1.1%	2.4%
	スウェーデン	4,250	315	1249.2%	0.3%	0.7%	12,280	746	1546.1%	0.9%	1.5%	6,593	507	1200.4%	0.5%	1.0%
	フィンランド	2,002	140	1330.0%	0.2%	0.3%	7,156	456	1469.3%	0.5%	0.9%	3,968	327	1113.5%	0.3%	0.7%
	ロシア	3,732	262	1324.4%	0.3%	0.5%	9,662	786	1129.3%	0.7%	1.6%	5,022	398	1161.8%	0.4%	0.8%
	その他	43,899	2,460	1684.5%	3.3%	5.1%	135,404	8,239	1543.5%	10.3%	17.0%	71,444	5,146	1288.3%	5.4%	10.6%
ヨーロッパ小計	251,966	11,885	2020.0%	19.1%	24.6%	777,652	40,062	1841.1%	58.9%	82.9%	408,860	24,966	1537.7%	31.0%	51.6%	
東アジア	中国	178,854	3,220	5454.5%	13.5%	6.7%	441,429	9,149	4724.9%	33.4%	18.9%	226,811	6,048	3650.2%	17.2%	12.5%
	台湾	178,996	1,944	9107.6%	13.6%	4.0%	392,894	5,460	7095.9%	29.8%	11.3%	192,516	2,858	6636.0%	14.6%	5.9%
	香港	55,732	1,731	3119.6%	4.2%	3.6%	129,835	4,920	2538.9%	9.8%	10.2%	64,411	2,676	2307.0%	4.9%	5.5%
	韓国	103,125	3,265	3058.5%	7.8%	6.8%	231,693	8,621	2587.5%	17.6%	17.8%	119,873	5,738	1989.1%	9.1%	11.9%
	東アジア小計	516,707	10,160	4985.7%	39.1%	21.0%	1,195,851	28,150	4148.1%	90.6%	58.2%	603,611	17,320	3385.1%	45.7%	35.8%
東南アジア	フィリピン	9,496	257	3594.9%	0.7%	0.5%	19,730	1,020	1834.3%	1.5%	2.1%	10,052	505	1890.5%	0.8%	1.0%
	ベトナム	5,573	271	1956.5%	0.4%	0.6%	8,722	539	1518.2%	0.7%	1.1%	5,020	366	1271.6%	0.4%	0.8%
	タイ	19,710	1,270	1452.0%	1.5%	2.6%	41,090	3,038	1252.5%	3.1%	6.3%	20,461	1,675	1121.6%	1.5%	3.5%
	インドネシア	17,278	701	2364.8%	1.3%	1.5%	37,377	1,763	2020.1%	2.8%	3.6%	18,087	870	1979.0%	1.4%	1.8%
	マレーシア	16,507	729	2164.3%	1.3%	1.5%	41,030	1,586	2487.0%	3.1%	3.3%	20,211	977	1968.7%	1.5%	2.0%
	シンガポール	39,239	1,704	2202.8%	3.0%	3.5%	104,476	4,941	2014.5%	7.9%	10.2%	51,045	2,790	1729.6%	3.9%	5.8%
	インド	12,324	335	3578.8%	0.9%	0.7%	26,456	1,154	2192.5%	2.0%	2.4%	14,762	828	1682.9%	1.1%	1.7%
	その他	5,809	575	910.3%	0.4%	1.2%	22,387	1,358	1548.5%	1.7%	2.8%	10,764	935	1051.2%	0.8%	1.9%
	東南アジア小計	125,936	5,842	2055.7%	9.5%	12.1%	301,268	15,399	1856.4%	22.8%	31.9%	150,402	8,946	1581.2%	11.4%	18.5%
中東	イスラエル	14,873	921	1514.9%	1.1%	1.9%	37,411	1,995	1775.2%	2.8%	4.1%	19,393	1,230	1476.7%	1.5%	2.5%
	カタール	524	11	4663.6%	0.0%	0.0%	1,061	65	1532.3%	0.1%	0.1%	500	29	1624.1%	0.0%	0.1%
	UAE	2,232	88	2436.4%	0.2%	0.2%	5,356	258	1976.0%	0.4%	0.5%	2,766	149	1756.4%	0.2%	0.3%
	サウジアラビア	1,583	25	6232.0%	0.1%	0.1%	3,633	67	5322.4%	0.3%	0.1%	1,930	31	6125.8%	0.1%	0.1%
	トルコ	1,940	26	7361.5%	0.1%	0.1%	4,872	198	2360.6%	0.4%	0.4%	2,728	161	1594.4%	0.2%	0.3%
	その他	4,373	452	867.5%	0.3%	0.9%	15,019	1,032	1355.3%	1.1%	2.1%	7,214	791	812.0%	0.5%	1.6%
	中東小計	25,525	1,523	1576.0%	1.9%	3.2%	67,352	3,615	1763.1%	5.1%	7.5%	34,531	2,391	1344.2%	2.6%	4.9%
オセアニア	オーストラリア	62,904	1,427	4308.1%	4.8%	3.0%	181,309	4,531	3901.5%	13.7%	9.4%	90,689	2,793	3147.0%	6.9%	5.8%
	ニュージーランド	6,478	227	2753.7%	0.5%	0.5%	19,135	694	2657.2%	1.4%	1.4%	9,514	339	2706.5%	0.7%	0.7%
	その他	479	17	2717.6%	0.0%	0.0%	1,667	69	2315.9%	0.1%	0.1%	859	57	1407.0%	0.1%	0.1%
	オセアニア小計	69,861	1,671	4080.8%	5.3%	3.5%	202,111	5,294	3717.7%	15.3%	11.0%	101,062	3,189	3069.1%	7.7%	6.6%
アフリカ	4,769	130	3568.5%	0.4%	0.3%	6,159	423	1356.0%	0.5%	0.9%	4,389	363	1109.1%	0.3%	0.8%	
海外その他	24,072	2,776	767.1%	1.8%	5.7%	57,726	6,075	850.2%	4.4%	12.6%	33,235	4,213	688.9%	2.5%	8.7%	
外国人合計	1,320,132	48,344	2630.7%			3,463,009	147,250	2251.8%			1,759,642	86,596	1932.0%			
日本人合計	2,294,769	2,467,173	-7.0%			3,940,138	4,135,140	-4.7%			2,384,429	2,563,293	-7.0%			
合計	3,614,901	2,515,517	43.7%			7,403,147	4,282,390	72.9%			4,144,071	2,649,889	56.4%			

	2023	2022	伸率・前年同月差
販売可能客室数	5,767,322室	5,633,527室	2.4%
稼働客室数	4,144,071室	2,649,889室	56.4%
稼働率	71.9%	47.0%	24.9ポイント増
外国人比率 (延べ人数ベース)	46.8%	3.4%	43.4ポイント増
外国人比率 (延べ部屋数ベース)	42.5%	3.3%	39.2ポイント増

(注)実人数もしくは延べ人数の集計がない施設の数値については、回答のあった施設の平均値(国・地域別)をもとに算出。

(1)調査時期:2023年1月1日～2023年10月31日

(2)回答施設数:【2023】1月(115ホテル、19,283室)、2月(110ホテル、19,050室)、3月(111ホテル、19,333室)、4月(110ホテル、19,185室)、5月(110ホテル、19,059室)、6月(111ホテル、19,012室)、7月(111ホテル、18,995室)、8月(109ホテル、18,596室)、9月(109ホテル、18,519室)、10月(109ホテル、18,694室)