

令和5年10月2日

お知らせ

公益社団法人 京都市観光協会 (DMO KYOTO)  
公益財団法人 京都文化交流コンベンションビューロー

## 京都市観光協会データ月報 (2023年8月) について

このたび、京都市観光協会データ月報(2023年8月)をとりまとめましたのでお知らせします。  
今回のホテル統計の対象施設数は109軒、旅館統計の対象施設数は27軒です。

### 8月の調査結果のポイント

#### ホテル統計

#### 稼働率は69.3%となり、4か月ぶりに前月から上昇したもののコロナ禍前を下回る状況が続く

京都市内主要ホテル109施設における2023年8月の客室稼働率は69.3%となった。前月(7月)の66.3%からは3.0ポイント増、前年同月の49.9%からは19.4ポイント増となった。前月からの上昇は4か月ぶりである。コロナ禍前である2019年同月の83.1%からは13.8ポイント減となった。今年は、お盆期間に台風が直撃した影響や、物価上昇に伴う日本人需要の伸び悩み、中国人団体旅行解禁の影響がまだ顕在化していないことで、客室稼働率は2019年同月を下回る状況が続いている(P8,11)。

#### 日本人延べ宿泊数は、台風や物価高騰などが影響し、伸び悩んでいる

調査対象施設における日本人延べ宿泊数は387,699泊となり、前月(7月)の326,021泊から18.9%増となった。調査対象施設数の変化を考慮しない場合、前年同月比は17.9%減、2019年同月比は35.2%増となった(P8)。

コロナ禍前からの調査対象かつ開業済みであった施設のみ(48施設)で比較すると、前年同月比は17.7%減、2019年同月比は12.3%減となった。2019年同月比がマイナスとなるのは5か月連続である。お盆期間に台風が直撃し数日にわたり新幹線の運行に影響を及ぼしたことや、平均客室単価が高まっていることなどにより、宿泊数が減少したものと考えられる(P8,P10)。

#### 外国人延べ宿泊数は、2019年同月からの減少幅が徐々に改善している

調査対象施設における外国人延べ宿泊数は369,943泊となり、前月(7月)の396,713泊から6.7%減となった。調査対象施設数の変化を考慮しない場合、2019年同月比は23.4%増となった。

コロナ禍前からの調査対象かつ開業済みであった施設のみ(48施設)で比較すると、2019年同月比は18.8%減となった。インバウンド需要の回復を受けて、2019年同月からの減少幅は今年2月以降改善傾向にある(P8,P10)。

総延べ宿泊者数に占める外国人比率は48.8%となり、前月の54.9%から減少した。2019年同月の51.1%からは2.3ポイント減にまで回復した(P11)。

#### 国・地域別構成比では中国が2か月連続で1位となった

外国人延べ宿泊数を国・地域別構成比で見ると、中国が23.3%(2019年同月43.7%)と最も多く、次いで台湾が12.0%(同7.0%)、アメリカが11.8%(同9.7%)と続いた。中国が1位になるのは2か月連続である(P12,P13)。

#### 平均客室単価は2019年同月を上回る状況が9か月間続いている

平均客室単価は16,303円となり、前年同月の11,967円からは36.2%増、2019年同月の13,838円からは17.8%増となった。2019年同月を上回るのは、これで9か月連続である。一方で、客室収益指数(平均客室単価に客室稼働率を乗じた指標で、1室あたりの売上高に相当する)は11,298円となり、前年同

月の5,972円から89.2%増、2019年同月の11,499円からは1.8%減となった。客室稼働率が抑えられていることで、客室収益指数は4か月ぶりに2019年同月を下回った(P14)。

## 旅館統計

### 客室稼働率は43.1%となり、2か月連続で2019年当時の水準を下回った

市内主要旅館27施設における8月の稼働率は43.1%となり、前月(7月)の44.2%から1.1ポイント減、前年同月の25.8%から17.3ポイント増、コロナ禍前である2019年同月の47.3%から4.2ポイント減となった。8月は元々閑散期ではあるが、台風の影響で日本人宿泊数が減少したことで、2019年当時の水準を下回った。外国人宿泊数は、2019年当時を上回り、外国人比率は2019年1月以降最高値の44.1%となった(P17)。

## 市場環境全般

### 「行こう指数」は、2019年当時の水準を上回っているが、前月(7月)からは減少

日本人による京都観光への訪問意向「行こう指数」の2023年8月の値は124.4(2019年の平均値を100とした場合)となり、2019年当時の水準を上回る状況が続いている。ただし、8月は前月(7月)の144.5から約20ポイント下落しており、前月と比べて観光需要を喚起させる情報が少なかったといえる(P22)。

### 京都市内における宿泊施設の施設数は前年同月比2.8%減、客室数は前年同月比1.9%減となった

2023年8月末時点での京都市内における営業許可を受けた宿泊施設の施設数は、前月から22軒開業、8軒廃業、差し引き14軒増加して3,410軒となり、前年同月の3,509軒からは2.8%の減少となった。総客室数(推計)は57,907室となり、前年同月の59,021室から1.9%の減少となった(P27)。

### 日帰り客を含めた市内の日本人来街者指数は、2019年当時をやや下回った

2023年8月の来街者指数は87.1(2019年の平均値を100とした場合)となり、コロナ禍前である2019年同月をやや下回った(P28)。

### 市内4百貨店の免税売上額は約20.4億円となり、3か月連続で2019年同月比が増加した

2023年8月の市内4百貨店における免税売上額は約20.4億円と前月(7月)の21.7億円から減少した。コロナ禍前である2019年8月(12.4億円)からは円安の影響もあり64.5%増となっており、3か月連続で2019年同月比が増加した。免税売上額に占める購入者の中国の割合は63.5%となり、増加傾向にある(P30)。

### 観光案内所の来所者数は、2019年当時の水準まで至っていない

2023年8月の来所者数は前月(7月)から5.0%減となった。2019年同月比では42.3%減に留まっており、客室稼働率等と比べると回復していない。外国人比率は49.2%となり、2019年同月の47.2%から2.0ポイント増加した(P31)。

## 今後の見通し

8月時点の今後の客室稼働率の予測値は、9月64.3%(2019年同月82.9%)、10月80.7%(同86.1%)、11月83.2%(同88.4%)となった。現時点での宿泊客の国・地域別構成比の動向や、宿泊施設への聞き取りを踏まえると、今秋に向けた需要回復に占める中国の団体旅行解禁の影響は小さく、円安や航空便の増加に伴い中国以外の国・地域においても訪日需要が高まり続けていくと考えられる(P11)。

参考：新型コロナウイルス感染症に伴う緊急事態宣言等の期間

| 時期    | 京都  | 東京  | 海外渡航規制など                                     |  |
|-------|-----|---|--|--|
| 2020年 | 1月  |   |  |  |
|       | 2月  |   | 中国人の入国を禁止 2/6～                               |  |
|       | 3月  |   | 外国人の入国を原則禁止 3/19～                            |  |
|       | 4月  | 緊急事態宣言（1回目）4/16～5/21  | 緊急事態宣言（1回目）4/7～5/25                          |  |
|       | 5月  | 他府県への移動自粛 5/22～6/19   | 他府県への移動自粛 5/26～6/19                          |  |
|       | 6月  | 京都で食べよう、泊まろうキャンペーン 6/19～9/30  |  |  |
|       | 7月  |   |  |  |
|       | 8月  | GoToトラベルキャンペーン 7/22～12/27   |  |  |
|       | 9月  |   |  |  |
|       | 10月 |   | GoToトラベルキャンペーン 10/1～12/27                    |  |
|       | 11月 |   | もっとTokyo 10/23～11/28                         | 一部地域の外国人のビジネス往來を解禁 11/1～   |
|       | 12月 |   |  |  |
| 2021年 | 1月  | 緊急事態宣言（2回目）1/14～2/28  | 緊急事態宣言（2回目）1/8～3/21                          | すべての国からの外国人の新規入国を原則停止 12/28～   |
|       | 2月  |   |  |  |
|       | 3月  |   |  |  |
|       | 4月  | まん延防止等重点措置 4/12～4/24  | まん延防止等重点措置 4/12～4/24                         |  |
|       | 5月  | 緊急事態宣言（3回目）4/25～6/20  | 緊急事態宣言（3回目）4/25～6/20                         |  |
|       | 6月  | まん延防止等重点措置 6/21～7/11  | まん延防止等重点措置 6/21～7/11                         |  |
|       | 7月  |   |  |  |
|       | 8月  | まん延防止等重点措置 8/2～8/19   | 緊急事態宣言（4回目）7/12～9/30                         |  |
|       | 9月  | 緊急事態宣言（4回目）8/20～9/30  |  |  |
|       | 10月 |   |  |  |
|       | 11月 | きょうと魅力再発見旅プロジェクト 10/22～2/1<br>※1/4～近隣府県民に拡大<br>※1/12～近隣府県民、順次新規予約停止   | KYOTOagain! 11/1～12/31<br>平日キャンペーン 1/17～2/28 | 外国人の新規入国を条件付きで解禁 11/8～<br>外国人の新規入国を原則停止 11/30～                         |
| 2022年 | 1月  |   |  |  |
|       | 2月  | まん延防止等重点措置 1/27～3/21  | まん延防止等重点措置 1/21～3/21                         |  |
|       | 3月  | きょうと魅力再発見旅プロジェクト 3/22～10/10<br>※GW（4/30～5/8）を除く<br>※6/1～近隣府県民に拡大（奈良県民除く）<br>※7/1～奈良県民に拡大<br>※7/15～9/11大阪府民は対象外<br>※9/12～大阪府民に拡大 |  | 観光目的以外の外国人の新規入国を容認<br>日本人を含む入国上限 1日5,000人に3/1～                         |
|       | 4月  |   |  |  |
|       | 5月  |   |  |  |
|       | 6月  |   |  | 入国上限 1日20,000人に 6/1～<br>添乗員付きパッケージツアー客の受入再開 6/10～                      |
|       | 7月  |   |  |  |
|       | 8月  |   |  |  |
|       | 9月  | 京都「にち・とま」キャンペーン 8月お盆明け～10/31  |  |  |
|       | 10月 | 全国旅行支援（京都） 10/11～12/27  | 全国旅行支援（東京） 10/20～12/27                       | 入国上限 1日5万人に<br>添乗員なしのパッケージツアー受入 9/7～<br>入国上限 撤廃<br>個人旅行者の入国解禁など 10/11～ |
|       | 11月 |   |  |  |
|       | 12月 |   |  |  |
| 2023年 | 1月  | 全国旅行支援（京都） 1/10～6/30<br>※GW期間を除く  | 全国旅行支援（東京） 1/10～6/30<br>※GW期間を除く             |  |
|       | 2月  |   |  |  |
|       | 3月  |   |  |  |
|       | 4月  |   |  |  |
|       | 5月  |   |  | 水際対策 終了<br>ワクチン証明書等の提出不要に 4/29～  |
|       | 6月  |   |  |  |
|       | 7月  |   |  |  |
|       | 8月  |   |  | 中国 団体旅行解禁 8/10～  |

|   |           |
|---|-----------|
| <b>8月の調査結果のポイント</b>                         | <b>1</b>  |
| ホテル統計                                       | 1         |
| 旅館統計  | 2         |
| 市場環境全般                                      | 2         |
| 今後の見通し                                      | 2         |
| <b>京都市観光協会データ月報（2023年8月）本編</b>              | <b>4</b>  |
| 調査概要  | 5         |
| (1) 全体概要                                    | 5         |
| (2) 調査対象                                    | 5         |
| (3) 分析数値                                    | 5         |
| (4) 新型コロナウイルス感染症の拡大等に伴う臨時的な休業の扱いについて        | 5         |
| (5) データ分析用ダッシュボードの提供について                    | 6         |
| (6) その他                                     | 6         |
| ホテル統計                                       | 8         |
| (1) 主要指標の一覧                                 | 8         |
| (2) 延べ宿泊数 2019年同月比の推移                       | 10        |
| (3) 客室稼働率・外国人比率の推移                          | 11        |
| (4) 国・地域別の延べ宿泊数 構成比                         | 12        |
| (5) 国・地域別の延べ宿泊数 前年同月比・2019年同月比（単位 %）        | 13        |
| (6) 外国人宿泊者実人数、訪日外国人の前月比、2019年同月             | 13        |
| (7) 平均客室単価および客室収益指数                         | 14        |
| 旅館統計  | 17        |
| (1) 主要指標の一覧                                 | 17        |
| (2) 稼働率の推移、延べ宿泊数の前年同月比・2019年同月比の推移、外国人比率の推移 | 18        |
| (3) 販売可能客室数の“本来の販売可能客室数”からの割合の推移            | 19        |
| 市場環境全般                                      | 20        |
| (1) 宿泊予約サイトにおける12週間先までの客室販売価格の推移            | 20        |
| (2) 京都観光意向指数（通称：行こう指数）                      | 22        |
| (3) 国内主要空港別の国際線到着便座席数の推移・方面別の国際線到着便座席数の推移   | 26        |
| (4) 京都市内の宿泊施設数・客室の推移                        | 27        |
| (5) ビッグデータにもとづく京都市内の人流・滞在状況                 | 28        |
| (6) 京都市内4百貨店における免税売上げ                       | 30        |
| (7) 京都総合観光案内所（京なび）利用者数 ※JR京都駅ビル2階           | 31        |
| (8) 為替レートの推移                                | 32        |
| <b>京都109ホテル宿泊状況調査結果 集計表（2023年8月）</b>        | <b>33</b> |

## 調査概要

### (1) 全体概要

- 京都市内における日本人および外国人の宿泊状況等をタイムリーに把握できるよう、平成26年(2014年)4月以降、京都市内の主な宿泊施設の協力を得て、国・地域別の調査(「実人数」「延べ泊数」「延べ部屋数」)を毎月実施。※全国で唯一の取組(京都市観光協会調べ)。
- なお、本調査では、ビジネス、観光を問わず、日本国籍以外のパスポートを有する人すべてを「外国人」として定義しています。

### (2) 調査対象

| 2023年8月時点          | ホテル   |        | 旅館   |       |
|--------------------|-------|--------|------|-------|
|                    | 施設数   | 客室数    | 施設数  | 客室数   |
| 調査対象               | 109   | 18,596 | 27   | 657   |
| 市内全体 <sup>※1</sup> | 275   | 36,744 | 367  | 5,311 |
| カバー率               | 39.6% | 50.6%  | 7.4% | 12.4% |

- ※1 平成30年の旅館業法改正にともないホテル・旅館の区分が廃止されたため、市内全体におけるホテルの施設数および客室数は、区分が廃止される直前までの旅館の数値に変動が無いものと仮定して算出している。
- ※2 前年と本年では対象施設数が異なる場合があるため、今回発表する前年の数値は昨年発表値と異なる。
- ※3 P15の客室収益指数(RevPAR)等の数値は、ホテルデータサービス会社STR(本社:イギリス・ロンドン)からの提供によるもので、上記ホテル施設数とは対象が一部異なる。

### (3) 分析数値

「販売可能客室数」...日々販売されている客室数の月間累積値を示す。

例)100部屋を有する施設にて、20室が改装工事中、80室を30日間販売していた場合

販売可能客室数:80室×30日=2,400室

「客室稼働率」...「販売可能客室数」における「稼働客室数」の割合

「外国人比率」...「総延べ人数」における「外国人延べ人数」の割合

「構成比」...「外国人延べ人数」における「各国・地域の延べ人数」の割合

「伸率」...「前年の各国・地域の延べ人数」に対する「本年の各国・地域の延べ人数」の伸率

### (4) 新型コロナウイルス感染症の拡大等に伴う臨時的な休業の扱いについて

調査対象期間(2023年8月1日～8月31日)中、対象施設が臨時的に休業した場合は、通常営業していた期間のみを対象にして客室稼働率を算出します。

例)100部屋を有する施設が、以下のように営業をしていた場合

- ① 8月1日～10日期間(10日)は100室のまま通常営業し、利用のあった客室数は200室
- ② 8月11日～20日期間(10日)は50室に絞って営業し、利用のあった客室数は100室
- ③ 8月21日～31日の期間(11日)は休業

販売可能客室数:100室×10日(①期間)+50室×10日(②期間)=1,500室

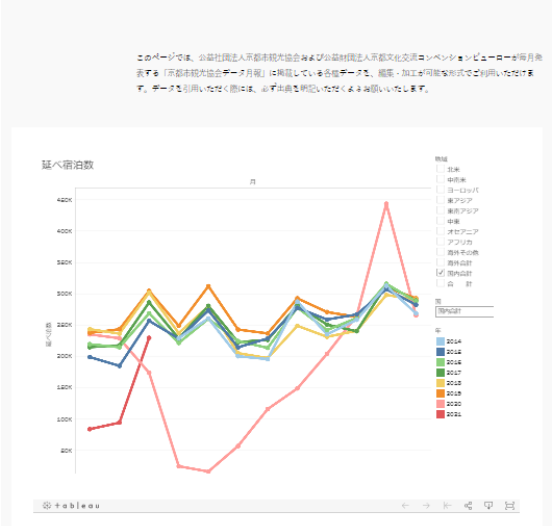
客室稼働率:利用のあった客室数300室÷営業期間中の販売可能客室数1,500室=20%

## 調査対象施設における2023年8月の臨時休業状況

| 臨時休業日数 | 全日休業<br>(31日間) | 20日以上<br>～31日未満 | 10日以上<br>～20日未満 | 10日未満     | 休業なし       |
|--------|----------------|-----------------|-----------------|-----------|------------|
| ホテル施設数 | 0(0.0%)        | 0(0.0%)         | 0(0.0%)         | 3(2.7%)   | 106(97.2%) |
| 旅館施設数  | 1(3.7%)        | 0(0.0%)         | 2(7.4%)         | 15(55.6%) | 9(33.3%)   |

### (5) データ分析用ダッシュボードの提供について

これまでデータ月報で発表してきた各種データを、自由に分析・加工していただける機能(Tableauダッシュボード)を、京都市観光協会ウェブサイト内にて提供しております。

|          |   |   |
|----------|---|---|
| 利用方法     | <p>京都市観光協会公式HP</p> <p><a href="https://www.kyokanko.or.jp/dashboard">https://www.kyokanko.or.jp/dashboard</a></p> <p>申込フォームより必要事項をご記入の上、ご利用ください</p>   |  |
| 利用可能データ  | <ul style="list-style-type: none"> <li>● 延べ宿泊数、実宿泊客数、稼働客室数の 前年同月比の月次推移</li> <li>● 客室稼働率の月次推移</li> <li>● 1部屋当たり宿泊客数、1人当たり宿泊日数の月次推移</li> <li>● 国・地域別の延べ宿泊数の 前年同月比の月次推移</li> <li>● 平均客室単価および客室収益指数の月次推移</li> <li>● 行こう指数の月次推移</li> <li>● 市内開業済・開業予定の 宿泊施設の位置情報(Googleマイマップ)</li> </ul>   |   |
| 分析画面イメージ | <div style="display: flex; align-items: center;"> <div style="flex: 1;">  </div> <div style="flex: 1; padding-left: 20px;"> <p>分析項目によっては、年月などの時点や、国籍・地域などで絞り込んだ表示切替を瞬時に行うことができます。</p> <p>Excel形式等でダウンロードすることができ、用途に合わせて自由に分析、デザイン加工などをいただくことができます。</p> </div> </div> |   |

(6) その他

- 京都市観光協会データ月報は、調査対象施設のみなさまのご協力、ならびに京都市観光協会会員および京都文化交流コンベンションビューロー賛助会員からの会費をもとに運営しております。
- 本資料の数値を引用する場合は、「出典:京都市観光協会データ月報」を明示してください。ただし、P15のSTRデータについては、STRの書面による許諾を伴わない再出版もしくは二次使用は固く禁じられています。報道・メディア媒体への掲載については、(公社)京都市観光協会(担当:堀江)までお問合せください。
- 各種数値は、データ提供元である宿泊施設等からの訂正等により、後日予告なく修正される場合があります。原則として、後から発表される数値を正しいものとして利用いただくようお願いいたします。
- 京都市全体の観光動向の把握については、ほぼすべての市内宿泊施設(旅館業法許可施設)を対象とする「京都観光総合調査」(京都市から年1回発表)が基本指標となります。当調査は、インバウンドマーケットの傾向を把握するための、京都市内の主な宿泊施設を対象とする標本調査であるため、その他ホテルや旅館、簡易宿所、いわゆる「民泊」等に宿泊した外国人客は含まれておらず、訪日外客数(日本全体)との比較等も参考分析という位置づけとなります。
- ご協力いただいている本調査対象ホテルには、エリア・客室数・ADRなどに分類集計したデータ、日毎稼働率の実績・予約データ(いずれも非公開)を毎月ご提供しております。調査参画をご希望の場合は、下記までお問合せください。

<本件に関するお問合せ先>

公益社団法人 京都市観光協会

TEL:075-213-0070 e-mail:marketing@kyokanko.or.jp

担当:企画推進課 神田、堀江

## ホテル統計

### (1) 主要指標の一覧

| 指標         | 2023年8月       | 2023年7月   | 前月<br>伸率・差 | 2022年8月   | 前年同月<br>伸率・差 | 2019年8月   | 2019年<br>同月<br>伸率・差 |
|------------|---------------|-----------|------------|-----------|--------------|-----------|---------------------|
| 調査・集計時点    | 2023年8月       | 2023年7月   | —          | 2023年8月   | —            | 2020年8月   | —                   |
| 調査対象施設数    | 109           | 111       | —          | 109       | —            | 60        | —                   |
| 販売可能客室数    | 576,234 室     | 588,512 室 | ▼2.1%      | 568,970 室 | △1.3%        | 376,519 室 | △53.0%              |
| 稼働客室数      | 399,141 室     | 390,368 室 | △2.2%      | 283,732 室 | △40.7%       | 312,756 室 | △27.6%              |
| 客室稼働率      | <b>69.3 %</b> | 66.3 %    | △3.0pts    | 49.9 %    | △19.4pts     | 83.1 %    | ▼13.8pts            |
| 日本人延べ宿泊数   | 387,699 泊     | 326,021 泊 | △18.9%     | 472,428 泊 | ▼17.9%       | 286,845 泊 | △35.2%              |
| 外国人延べ宿泊数   | 369,943 泊     | 396,713 泊 | ▼6.7%      | 19,458 泊  | △1801.2%     | 299,849 泊 | △23.4%              |
| 総延べ宿泊数     | 757,642 泊     | 722,734 泊 | △4.8%      | 491,886 泊 | △54.0%       | 586,694 泊 | △29.1%              |
| 外国人比率      | 48.8 %        | 54.9 %    | ▼6.1pts    | 4.0 %     | △44.8pts     | 51.1 %    | ▼2.3pts             |
| 1部屋当たり宿泊客数 | 1.90 人        | 1.85 人    | △0.05人     | 1.73 人    | △0.16人       | 1.88 人    | △0.02人              |
| 1人当たり宿泊日数  | 2.01 泊        | 2.18 泊    | ▼0.17泊     | 1.74 泊    | △0.27泊       | 1.77 泊    | △0.25泊              |

### コロナ禍前からの調査対象かつ開業済みであった施設のみに絞った場合の主要指標

| 指標         | 2023年8月       | 2023年7月   | 前月<br>伸率・差 | 2022年8月   | 前年同月<br>伸率・差 | 2019年8月   | 2019年<br>同月<br>伸率・差 |
|------------|---------------|-----------|------------|-----------|--------------|-----------|---------------------|
| 調査・集計時点    | 2023年8月       | 2023年7月   | —          | 2023年8月   | —            | 2020年8月   | —                   |
| 調査対象施設数    | 48            | 48        | —          | 48        | —            | 48        | —                   |
| 販売可能客室数    | 358,484 室     | 358,453 室 | △0.0%      | 358,484 室 | △0.0%        | 347,131 室 | △3.3%               |
| 稼働客室数      | 241,542 室     | 235,283 室 | △2.7%      | 179,331 室 | △34.7%       | 292,809 室 | ▼17.5%              |
| 客室稼働率      | <b>67.4 %</b> | 65.6 %    | △1.8pts    | 50.0 %    | △17.4pts     | 84.4 %    | ▼17.0pts            |
| 日本人延べ宿泊数   | 244,995 泊     | 206,533 泊 | △18.6%     | 297,757 泊 | ▼17.7%       | 279,437 泊 | ▼12.3%              |
| 外国人延べ宿泊数   | 219,456 泊     | 231,281 泊 | ▼5.1%      | 10,848 泊  | △1923.0%     | 270,101 泊 | ▼18.8%              |
| 総延べ宿泊数     | 464,451 泊     | 437,814 泊 | △6.1%      | 308,605 泊 | △50.5%       | 549,538 泊 | ▼15.5%              |
| 外国人比率      | 47.3 %        | 52.8 %    | ▼5.5pts    | 3.5 %     | △43.8pts     | 49.2 %    | ▼1.9pts             |
| 1部屋当たり宿泊客数 | 1.92 人        | 1.86 人    | △0.06人     | 1.72 人    | △0.20人       | 1.88 人    | △0.05人              |
| 1人当たり宿泊日数  | 1.97 泊        | 2.06 泊    | ▼0.09泊     | 1.68 泊    | △0.29泊       | 1.75 泊    | △0.23泊              |

注) 集計過程で補正処理を行っている都合上、各種指標には小数点以下の端数が発生しており、伸率・差の値は上記の整数値で計算した場合と必ずしも一致しない場合があります。



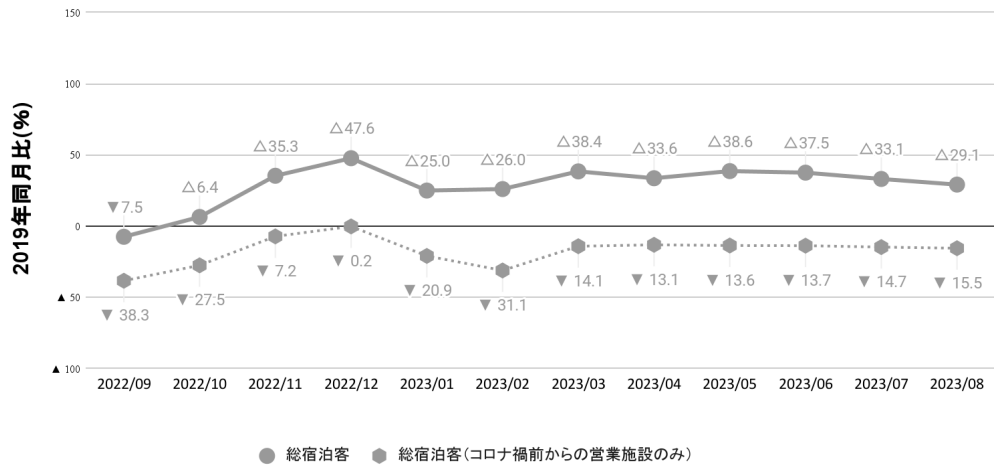
【参考】京都市全体および日本全体との比較(単位%)

| 年    | 月  | 客室稼働率 |      |      | 延べ宿泊数 前年比 |        |        | 延べ宿泊数 外国人比率 |      |      |
|------|----|-------|------|------|-----------|--------|--------|-------------|------|------|
|      |    | ホテル   | 京都市  | 日本   | ホテル       | 京都市    | 日本     | ホテル         | 京都市  | 日本   |
|      |    | 統計    | 全体   | 全体   | 統計        | 全体     | 全体     | 統計          | 全体   | 全体   |
| 2020 | 1  | 66.8  | 57.3 | 62.3 | △6.0      | △89.8  | △1.1   | 49.9        | 43.9 | 22.5 |
|      | 2  | 54.3  | 49.2 | 59.9 | ▼28.7     | △27.8  | ▼14.0  | 28.5        | 28.3 | 13.0 |
|      | 3  | 29.6  | 31.6 | 35.9 | ▼64.2     | ▼33.9  | ▼53.2  | 14.2        | 15.8 | 4.7  |
|      | 4  | 6.1   | 6.6  | 17.2 | ▼94.8     | ▼89.8  | ▼80.9  | 4.2         | 4.2  | 2.1  |
|      | 5  | 8.1   | 5.6  | 13.6 | ▼96.0     | ▼92.2  | ▼84.9  | 0.8         | 3.0  | 1.7  |
|      | 6  | 14.6  | 14.1 | 24.8 | ▼86.8     | ▼76.7  | ▼68.9  | 0.7         | 2.4  | 1.3  |
|      | 7  | 20.0  | 20.7 | 32.5 | ▼74.6     | ▼59.7  | ▼58.3  | 0.5         | 1.6  | 1.0  |
|      | 8  | 23.4  | 22.1 | 34.7 | ▼70.2     | ▼53.4  | ▼58.6  | 0.4         | 1.0  | 0.8  |
|      | 9  | 32.6  | 30.6 | 40.3 | ▼55.5     | ▼33.6  | ▼46.6  | 0.4         | 0.8  | 0.7  |
|      | 10 | 40.6  | 38.1 | 48.5 | ▼41.4     | ▼26.3  | ▼35.2  | 0.4         | 0.9  | 0.8  |
|      | 11 | 63.3  | 57.3 | 52.8 | ▼9.9      | △8.6   | ▼30.5  | 0.6         | 1.2  | 1.3  |
|      | 12 | 39.0  | 36.9 | 42.5 | ▼37.8     | ▼19.7  | ▼40.9  | 0.7         | 1.1  | 1.8  |
| 2021 | 1  | 13.4  | 14.4 | 26.2 | ▼79.2     | ▼77.3  | ▼59.9  | 1.6         | 2.2  | 2.6  |
|      | 2  | 19.7  | 19.2 | 30.5 | ▼61.8     | ▼64.9  | ▼52.9  | 0.6         | 0.8  | 1.2  |
|      | 3  | 31.4  | 32.1 | 40.2 | △25.8     | △2.4   | △14.0  | 1.3         | 2.1  | 1.0  |
|      | 4  | 21.1  | 20.9 | 35.8 | △384.9    | △228.3 | △131.2 | 0.7         | 0.8  | 1.0  |
|      | 5  | 14.0  | 13.5 | 30.1 | △360.7    | △194.4 | △163.0 | 0.6         | 0.8  | 1.2  |
|      | 6  | 19.7  | 18.4 | 32.4 | △92.7     | △42.7  | △37.6  | 0.5         | 0.8  | 1.2  |
|      | 7  | 30.1  | 28.7 | 43.4 | △87.7     | △46.4  | △38.6  | 0.5         | 0.9  | 2.5  |
|      | 8  | 26.6  | 25.2 | 40.5 | △34.4     | △9.2   | △18.5  | 0.5         | 1.0  | 1.9  |
|      | 9  | 27.1  | 24.2 | 35.2 | ▼13.1     | ▼30.5  | ▼13.8  | 0.5         | 0.6  | 1.2  |
|      | 10 | 38.8  | 34.1 | 46.7 | ▼2.9      | ▼19.0  | ▼2.6   | 0.6         | 0.8  | 0.9  |
|      | 11 | 58.9  | 55.4 | 54.1 | △1.6      | ▼8.0   | △5.4   | 0.5         | 0.7  | 0.9  |
|      | 12 | 55.2  | 48.2 | 54.1 | △55.6     | △36.8  | △40.0  | 0.4         | 0.7  | 0.8  |
| 2022 | 1  | 32.3  | 29.1 | 39.2 | △187.2    | △104.3 | △64.5  | 0.4         | 0.6  | 0.8  |
|      | 2  | 31.2  | 27.9 | 38.4 | △99.0     | △43.7  | △32.0  | 0.4         | 0.6  | 0.9  |
|      | 3  | 45.2  | 41.3 | 47.5 | △54.0     | △34.4  | △22.6  | 0.6         | 1.1  | 1.0  |
|      | 4  | 45.8  | 42.7 | 50.5 | △161.1    | △111.3 | △49.9  | 0.9         | 1.0  | 1.6  |
|      | 5  | 49.1  | 45.9 | 51.2 | △348.4    | △272.9 | △79.4  | 1.1         | 1.6  | 1.8  |
|      | 6  | 50.0  | 46.3 | 53.3 | △232.3    | △189.3 | △75.9  | 1.7         | 1.5  | 1.8  |
|      | 7  | 47.1  | 44.8 | 54.8 | △69.3     | △75.2  | △33.2  | 2.2         | 2.1  | 1.7  |
|      | 8  | 49.9  | 46.5 | 57.9 | △112.0    | △99.4  | △53.2  | 4.0         | 2.4  | 1.5  |
|      | 9  | 54.4  | 52.1 | 57.1 | △134.0    | △144.6 | △75.7  | 3.9         | 3.1  | 2.1  |
|      | 10 | 63.7  | 57.6 | 61.5 | △88.5     | △94.6  | △40.2  | 13.7        | 10.4 | 4.8  |
|      | 11 | 80.2  | 71.0 | 66.1 | △48.4     | △48.5  | △26.8  | 18.3        | 17.3 | 8.3  |
|      | 12 | 73.4  | 63.7 | 63.3 | △138.0    | △49.7  | △20.3  | 24.7        | 22.5 | 12.8 |
| 2023 | 1  | 55.2  | 46.4 | 53.6 | △89.7     | △68.3  | △38.9  | 30.8        | 26.8 | 15.3 |
|      | 2  | 63.1  | 54.2 | 61.8 | △142.0    | △120.6 | △76.7  | 26.4        | 25.4 | 14.4 |
|      | 3  | 78.0  | 68.1 | 66.9 | △98.4     | △75.0  | △51.5  | 37.5        | 33.1 | 14.9 |
|      | 4  | 78.8  | 71.0 | 64.3 | △101.5    | △102.8 | △35.4  | 55.2        | 45.2 | 20.9 |
|      | 5  | 76.5  | 70.7 | 65   | △68.5     | △69.8  | △34.1  | 44.4        | 36.5 | 17.8 |
|      | 6  | 72.2  | 65.6 | 64.6 | △64.8     | △53.4  | △31.5  | 51.2        | 41.0 | 20.6 |
|      | 7  | 66.7  | -    | -    | △65.0     | -      | -      | 54.9        | -    | -    |
|      | 8  | 69.3  | -    | -    | △54.0     | -      | -      | 48.8        | -    | -    |

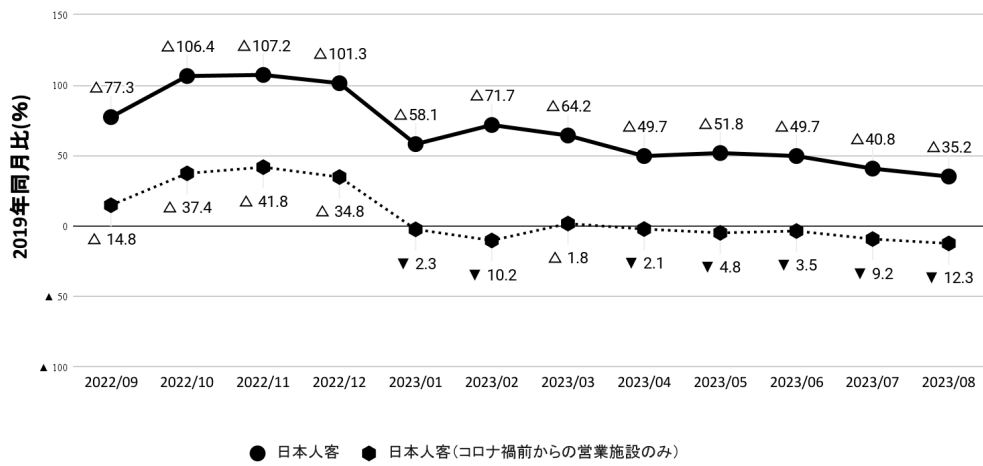
注)京都市全体および日本全体の値は、観光庁 宿泊旅行統計 2次速報値をもとに集計

(2) 延べ宿泊数 2019年同月比の推移

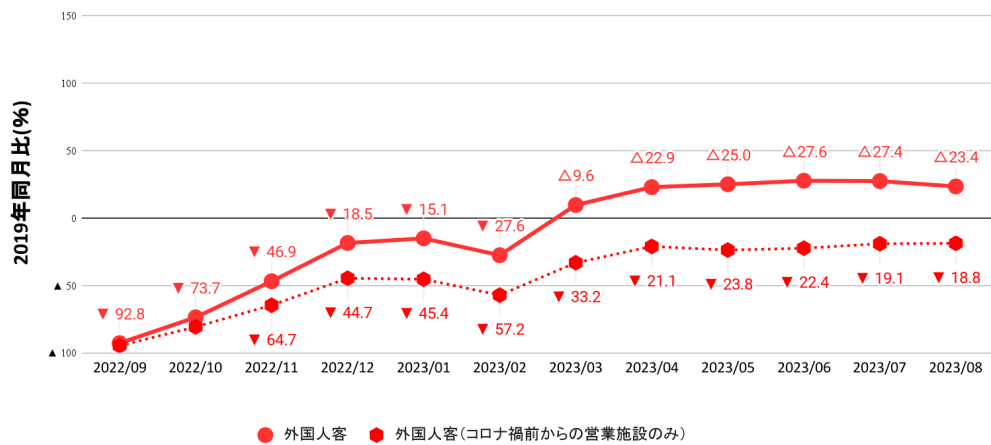
延べ宿泊数(総宿泊客)の2019年同月比



延べ宿泊数(日本人客)の2019年同月比

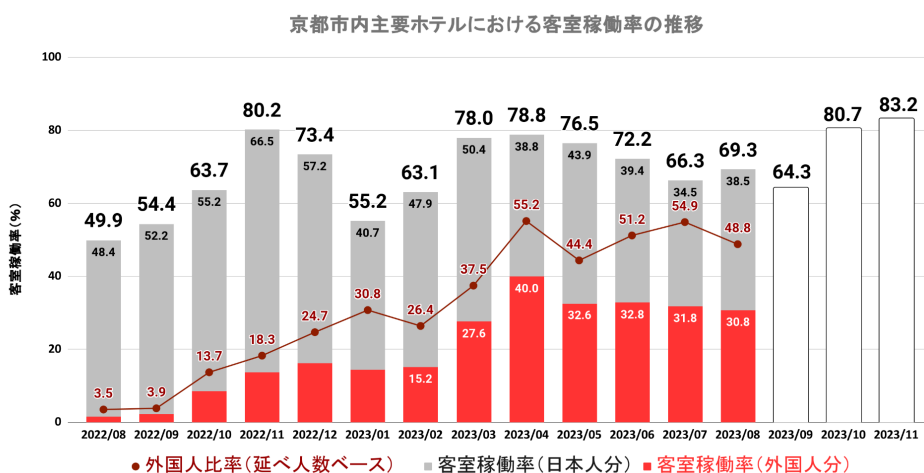


延べ宿泊数(外国人客)の2019年同月比



### (3) 客室稼働率・外国人比率の推移

- 京都市内主要ホテル109施設における2023年8月の客室稼働率は69.3%となった。前月(7月)の66.3%からは3.0ポイント増、前年同月の49.9%からは19.4ポイント増となった。前月からの上昇は4か月ぶりである。コロナ禍前である2019年同月の83.1%からは13.8ポイント減となった。今年、お盆期間に台風が直撃した影響や、物価上昇に伴う日本人需要の伸び悩み、中国人団体旅行解禁の影響がまだ顕在化していないことで、客室稼働率は2019年同月を下回る状況が続いている。
- 外国人比率は48.8%となり、前月の54.9%から減少した。2019年同月の51.1%から2.3ポイント減まで回復した。
- 8月時点の今後の客室稼働率の予測値は、9月64.3%(2019年同月82.9%)、10月80.7%(同86.1%)、11月83.2%(同88.4%)となった。宿泊客の国・地域別構成比の動向や、宿泊施設への聞き取りを踏まえると、今秋に向けた需要回復に占める中国の団体旅行解禁の影響は大きくなく、円安や航空便の増加に伴い中国以外の国・地域においても訪日需要が高まり続けていくと考えられる。

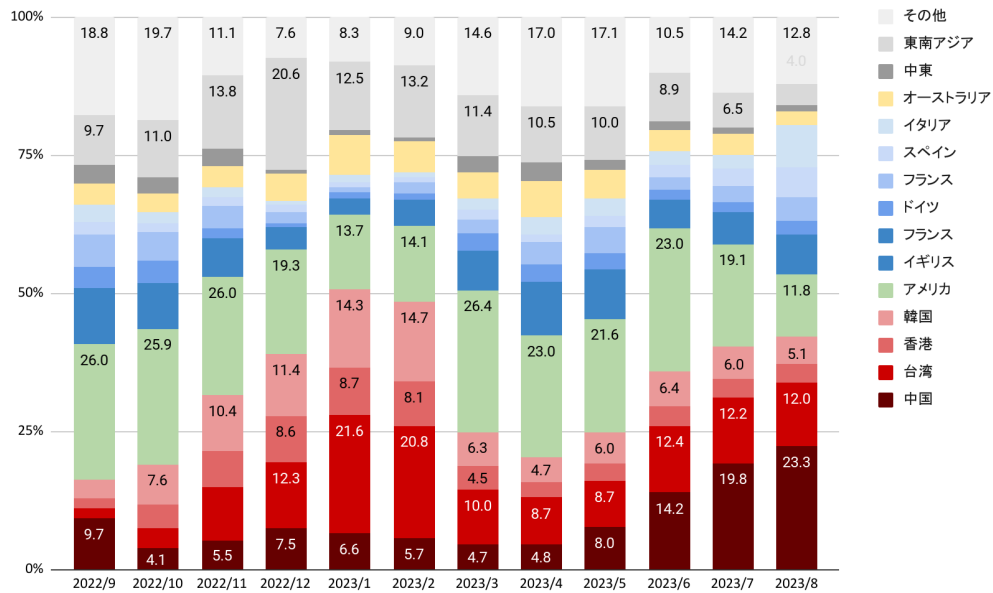
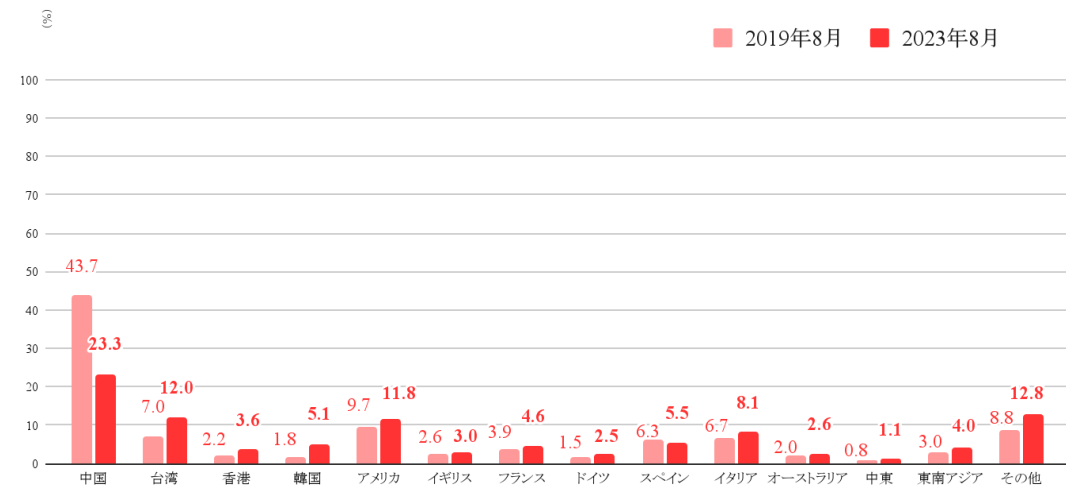


注)客室稼働率の予測は、調査対象施設の一部における「1か月後」「2か月後」「3か月後」の客室予約状況の前年比データを2017年から収集し、実際の客室稼働率と照らし合わせることで、予測モデルを作成して算出しています。

#### 月別の稼働率・外国人比率の2019年同月差(%)

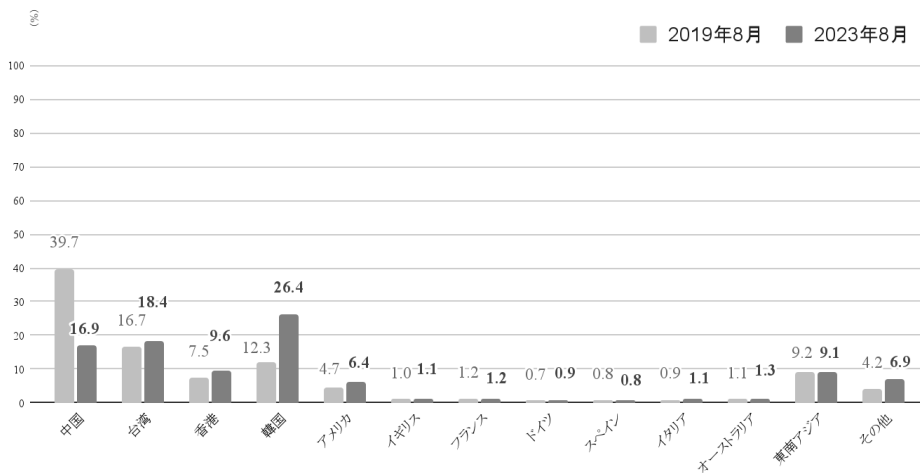
|     | 稼働率  |       |                   | 外国人比率 |       |                   |
|-----|------|-------|-------------------|-------|-------|-------------------|
|     | 当年   | 2019年 | 2019年同月差<br>(pts) | 当年    | 2019年 | 2019年同月差<br>(pts) |
| 1月  | 55.2 | 65.6  | ▼10.4             | 30.8  | 45.3  | ▼14.5             |
| 2月  | 63.1 | 78.5  | ▼15.4             | 26.4  | 46.0  | ▼19.6             |
| 3月  | 78.0 | 85.0  | ▼7.0              | 37.5  | 47.3  | ▼9.8              |
| 4月  | 78.8 | 89.9  | ▼11.1             | 55.2  | 60.0  | ▼4.8              |
| 5月  | 76.5 | 83.1  | ▼6.6              | 44.4  | 49.2  | ▼4.8              |
| 6月  | 72.2 | 79.8  | ▼7.6              | 51.2  | 55.2  | ▼4.0              |
| 7月  | 66.3 | 77.1  | ▼10.8             | 54.9  | 57.4  | ▼2.5              |
| 8月  | 69.3 | 83.1  | ▼13.8             | 48.8  | 51.1  | ▼2.3              |
| 9月  |      | 82.9  |                   |       | 49.8  |                   |
| 10月 |      | 86.1  |                   |       | 55.5  |                   |
| 11月 |      | 88.4  |                   |       | 46.6  |                   |
| 12月 |      | 76.1  |                   |       | 44.8  |                   |

(4) 国・地域別の延べ宿泊数 構成比



【参考】 訪日外客数・構成比(国・地域別) (実人数)

出典: 日本政府観光局 (JNTO)



(5) 国・地域別の延べ宿泊数 前年同月比・2019年同月比(単位 %)

|         | 京都主要ホテル    |          | 京都主要ホテル<br>(2019年から調査対象施設のみ) |          | 訪日外客(JNTO) |          |
|---------|------------|----------|------------------------------|----------|------------|----------|
|         | 前年同月比      | 2019年同月比 | 前年同月比                        | 2019年同月比 | 前年同月比      | 2019年同月比 |
| 中国      | △ 9,206.9  | ▼ 34.0   | △ 9,025.4                    | ▼ 54.9   | △ 2,860.2  | ▼ 63.6   |
| 台湾      | △ 3,660.9  | △ 111.1  | △ 2,597.4                    | △ 25.6   | △ 7,826.0  | ▼ 5.7    |
| 香港      | △ 11,131.7 | △ 101.9  | △ 14,942.4                   | △ 55.2   | △ 15,769.2 | △ 8.4    |
| 韓国      | △ 3,186.7  | △ 253.2  | △ 2,314.3                    | △ 104.2  | △ 1,896.8  | △ 84.3   |
| アメリカ    | △ 466.2    | △ 49.2   | △ 804.1                      | △ 12.6   | △ 775.9    | △ 17.5   |
| イギリス    | △ 1,370.2  | △ 40.8   | △ 1,186.4                    | ▼ 5.5    | △ 510.3    | ▼ 9.2    |
| フランス    | △ 1,726.4  | △ 46.1   | △ 1,895.2                    | ▼ 17.4   | △ 640.0    | ▼ 16.0   |
| ドイツ     | △ 526.7    | △ 101.9  | △ 268.6                      | △ 11.1   | △ 471.4    | △ 15.8   |
| スペイン    | △ 2,955.1  | △ 7.3    | △ 3,780.1                    | ▼ 19.9   | △ 1,472.7  | ▼ 13.5   |
| イタリア    | △ 4,222.2  | △ 50.5   | △ 6,682.0                    | ▼ 4.5    | △ 1,406.3  | △ 5.7    |
| オーストラリア | △ 1,486.1  | △ 67.2   | △ 1,206.3                    | △ 18.9   | △ 918.5    | △ 2.0    |
| 中東      | △ 3,356.2  | △ 74.8   | △ 2,209.5                    | △ 11.4   | 未発表        | 未発表      |
| 東南アジア   | △ 982.8    | △ 67.9   | △ 819.8                      | △ 7.4    | △ 214.3    | ▼ 15.6   |

(6) 外国人宿泊者実人数、訪日外国人の前月比、2019年同月

- 京都市内主要ホテル109施設における2023年8月の外国人宿泊客実人数は142,468人となり、前月(7月)の146,150人が2.5%減となった(ただし、調査対象施設が異なる為、比較には留意が必要である。また、本調査には日本在住外国人も含まれている)。
- JNTOが発表した訪日外国人数は約215万人と前月比で7.1%減となった。訪日外国人数と京都市内での外国人実宿泊者数の前月比を比較すると、訪日外国人の減少に合わせて、京都市内の宿泊者数も減少している。

|          | 調査施設数 | 外国人宿泊客<br>実人数 | 前月比    | 2019年<br>同月比 | 訪日外国人数<br>(JNTO) | 前月比    | 2019年<br>同月比 |
|----------|-------|---------------|--------|--------------|------------------|--------|--------------|
| 2022 9月  | 114   | 6,841         | 49.6%  | -94.4%       | 206,500          | 21.6%  | -90.9%       |
| 2022 10月 | 116   | 29,772        | 335.2% | -79.1%       | 498,600          | 141.5% | -80.0%       |
| 2022 11月 | 112   | 52,220        | 75.4%  | -53.5%       | 934,500          | 87.4%  | -61.7%       |
| 2022 12月 | 115   | 71,508        | 36.9%  | -19.0%       | 1,370,000        | 46.6%  | -45.8%       |
| 2023 1月  | 115   | 70,608        | -1.3%  | -20.7%       | 1,497,300        | 9.3%   | -44.3%       |
| 2023 2月  | 110   | 64,192        | -9.1%  | -34.5%       | 1,475,300        | -1.5%  | -43.4%       |
| 2023 3月  | 111   | 129,946       | 102.4% | 0.9%         | 1,817,500        | 23.2%  | -34.2%       |
| 2023 4月  | 110   | 177,760       | 36.8%  | 18.0%        | 1,949,100        | 7.2%   | -33.4%       |
| 2023 5月  | 110   | 136,196       | -23.4% | 9.0%         | 1,898,900        | -2.6%  | -31.5%       |
| 2023 6月  | 111   | 134,422       | -1.3%  | -5.2%        | 2,073,300        | 9.2%   | -28.0%       |
| 2023 7月  | 111   | 146,150       | 8.7%   | 2.0%         | 2,320,600        | 11.9%  | -22.4%       |
| 2023 8月  | 109   | 142,468       | -2.5%  | 7.7%         | 2,156,900        | -7.1%  | -14.4%       |

(7) 平均客室単価および客室収益指数

7-1. 調査対象施設の一部における主要経営指標

- 平均客室単価は16,303円となり、前年同月の11,967円からは36.2%増、2019年同月の13,838円からは17.8%増となった。2019年同月を上回るのは、これで9か月連続である。一方で、客室収益指数(平均客室単価に客室稼働率を乗じた指標で、1室あたりの売上高に相当する)は11,298円となり、前年同月の5,972円から89.2%増、2019年同月の11,499円からは1.8%減となった。客室稼働率が抑えられていることで、客室収益指数は4か月ぶりに2019年同月を下回った。

月別の客室平均単価

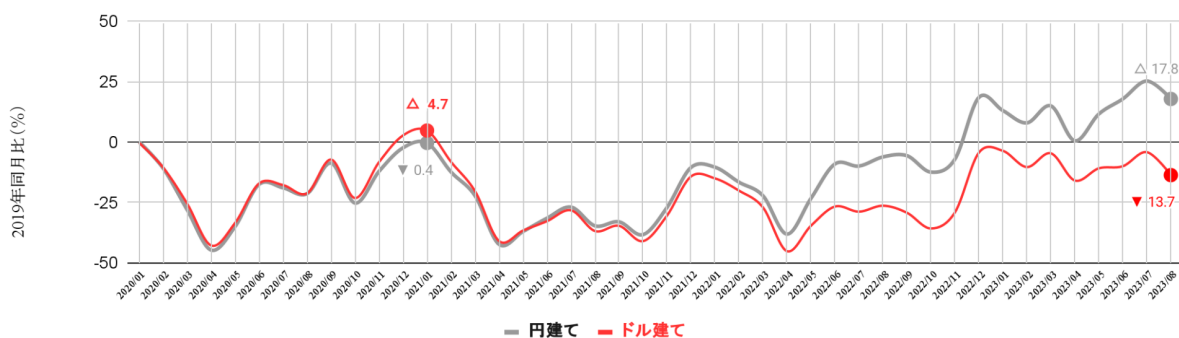
|       |     | 本年(円)  | 前年(円)  | 前年比(%) | 2019年(円) | 2019年比(%) |
|-------|-----|--------|--------|--------|----------|-----------|
| 2022年 | 9月  | 12,427 | 9,351  | △ 32.9 | 13,175   | ▼ 5.7     |
| 2022年 | 10月 | 14,647 | 11,097 | △ 32.0 | 16,739   | ▼ 12.5    |
| 2022年 | 11月 | 18,746 | 15,104 | △ 24.1 | 20,186   | ▼ 7.1     |
| 2022年 | 12月 | 16,376 | 13,162 | △ 24.4 | 13,825   | △ 18.5    |
| 2023年 | 1月  | 14,365 | 12,064 | △ 19.1 | 12,712   | △ 13.0    |
| 2023年 | 2月  | 13,626 | 10,204 | △ 33.5 | 12,628   | △ 7.9     |
| 2023年 | 3月  | 19,754 | 13,758 | △ 43.6 | 17,185   | △ 14.9    |
| 2023年 | 4月  | 22,451 | 14,237 | △ 57.7 | 22,341   | △ 0.5     |
| 2023年 | 5月  | 19,326 | 14,057 | △ 37.5 | 17,318   | △ 11.6    |
| 2023年 | 6月  | 15,533 | 11,338 | △ 37.0 | 13,181   | △ 17.8    |
| 2023年 | 7月  | 17,491 | 12,613 | △ 38.7 | 13,966   | △ 25.2    |
| 2023年 | 8月  | 16,303 | 11,967 | △ 36.2 | 13,838   | △ 17.8    |

月別の客室収益指数

|       |     | 本年(円)  | 前年(円) | 前年比(%)  | 2019年(円) | 2019年比(%) |
|-------|-----|--------|-------|---------|----------|-----------|
| 2022年 | 9月  | 6,760  | 2,478 | △ 172.8 | 10,922   | ▼ 38.1    |
| 2022年 | 10月 | 9,330  | 4,306 | △ 116.7 | 14,412   | ▼ 35.3    |
| 2022年 | 11月 | 15,034 | 8,896 | △ 69.0  | 17,844   | ▼ 15.7    |
| 2022年 | 12月 | 12,020 | 7,042 | △ 70.7  | 10,521   | △ 14.2    |
| 2023年 | 1月  | 7,929  | 3,897 | △ 103.5 | 8,339    | ▼ 4.9     |
| 2023年 | 2月  | 8,598  | 3,184 | △ 170.1 | 9,913    | ▼ 13.3    |
| 2023年 | 3月  | 15,408 | 6,219 | △ 147.8 | 14,607   | △ 5.5     |
| 2023年 | 4月  | 17,691 | 6,521 | △ 171.3 | 20,085   | ▼ 11.9    |
| 2023年 | 5月  | 14,784 | 6,902 | △ 114.2 | 14,391   | △ 2.7     |
| 2023年 | 6月  | 11,215 | 5,669 | △ 97.8  | 10,518   | △ 6.6     |
| 2023年 | 7月  | 11,597 | 5,941 | △ 95.2  | 10,768   | △ 7.7     |
| 2023年 | 8月  | 11,298 | 5,972 | △ 89.2  | 11,499   | ▼ 1.8     |

## 7-2. 平均客室単価の2019年同月比推移と為替の影響

- 2023年8月の平均客室単価の2019年同月比は、日本円建てで計算すると17.8%増となった。しかしながら、米国ドル建てで換算した場合は13.7%減となっている。外国人観光客による宿泊需要が増加しつつあるが、日本人客と外国人客で客室価格に対する評価が変わる(外国人客にとっては、コロナ禍前よりも割安に感じる状態が続いている)ことに留意が必要である。



## 7-3. 2023年8月の主要都市別主要経営指標 (出典:STR)

STRとの契約の都合上、過去のデータについては、  
非公開とさせていただきます。  
何卒ご了承のほどよろしくお願い申し上げます。

**STRとの契約の都合上、過去のデータについては、  
非公開とさせていただきます。**

**何卒ご了承のほどよろしくお願い申し上げます。**

当データについては、STRの書面による許諾を伴わない再出版もしくは二次使用は固く禁じられております。  
報道・メディア媒体への掲載については、(公社)京都市観光協会(担当:堀江)までお問合せください。



## 旅館統計

### (1) 主要指標の一覧

- 市内主要旅館27施設における8月の稼働率は43.1%となり、前月(7月)の44.2%から1.1ポイント減、前年同月の25.8%から17.3ポイント増、コロナ禍前である2019年同月の47.3%から4.2ポイント減となった。
- 日本人延べ宿泊数は前年同月比10.9%増、2019年同月比52.8%減となった。元々8月は閑散期ではあるが2019年同月に比べて団体旅行の催行が少なかったことや、お盆期間に台風7号が直撃したことが影響したと思われる。外国人延べ宿泊数は、2019年当時を上回り、外国人比率は2019年1月以降最高値の44.1%となった。

### 旅館統計

|                      | 2023年8月 | 2023年7月 | 前月比・差   | 2022年8月 | 前年同月比・差   | 2019年8月 | 2019年同月比・差 |
|----------------------|---------|---------|---------|---------|-----------|---------|------------|
| 調査対象施設数              | 27      | 27      |         | 28      |           | 28      |            |
| 販売可能客室数<br>(1カ月の延べ数) | 17,549  | 17,940  | ▼ 2.2%  | 17,631  | ▼ 0.5%    | 18,998  | ▼ 7.6%     |
| 稼働客室数(月間)            | 7,556   | 7,926   | ▼ 4.7%  | 4,546   | △ 66.2%   | 8,983   | ▼ 15.9%    |
| 客室稼働率                | 43.1%   | 44.2%   | ▼ 1.1   | 25.8%   | △ 17.3    | 47.3%   | ▼ 4.2      |
| 総延べ宿泊数               | 20,227  | 22,897  | ▼ 11.7% | 10,308  | △ 96.2%   | 31,594  | ▼ 36.0%    |
| 総実宿泊客数               | 14,354  | 14,006  | △ 2.5%  | 8,047   | △ 78.4%   | 19,730  | ▼ 27.2%    |
| 一部屋当たり客数             | 2.68    | 2.89    | ▼ 0.21  | 2.27    | △ 0.41    | 3.52    | ▼ 0.84     |
| 一人当たり宿泊日数            | 1.41    | 1.63    | ▼ 0.23  | 1.28    | △ 0.13    | 1.60    | ▼ 0.19     |
| 日本人延べ宿泊数             | 11,307  | 14,815  | ▼ 23.7% | 10,195  | △ 10.9%   | 23,968  | ▼ 52.8%    |
| 日本人実宿泊客数             | 8,709   | 8,866   | ▼ 1.8%  | 7,934   | △ 9.8%    | 15,770  | ▼ 44.8%    |
| 一人当たり宿泊日数<br>(日本人)   | 1.30    | 1.67    | ▼ 0.37  | 1.29    | △ 0.01    | 1.52    | ▼ 0.22     |
| 外国人延べ宿泊数             | 8,920   | 8,082   | △ 10.4% | 113     | △ 7793.8% | 7,626   | △ 17.0%    |
| 外国人実宿泊客数             | 5,645   | 5,140   | △ 9.8%  | 113     | △ 4895.3% | 3,960   | △ 42.6%    |
| 一人当たり宿泊日数<br>(外国人)   | 1.58    | 1.57    | △ 0.01  | 1.00    | △ 0.58    | 1.93    | ▼ 0.35     |
| 外国人比率                | 44.1%   | 35.3%   | △ 8.8   | 1.1%    | △ 43.0    | 24.1%   | △ 20.0     |
| 前年同月からの<br>価格変動率     | △ 22.3% | △ 21.2% | △ 1.1   | -       | -         | -       | -          |

注) 旅館の価格変動率は、食事無しの素泊まりの場合の価格をもとに算出しております。前月、前年同月の値は当時の発表数値であり、調査対象施設数が異なる場合があるため、比較する際には注意が必要です。

(2) 稼働率の推移、延べ宿泊数の前年同月比・2019年同月比の推移、外国人比率の推移

京都市主要旅館の稼働率の推移(%)

|     | 2023年 | 2022年 | 2021年 | 2019年 |
|-----|-------|-------|-------|-------|
| 1月  | 39.1  | 18.8  | 5.8   | 42.2  |
| 2月  | 41.3  | 14.9  | 4.3   | 47.1  |
| 3月  | 55.8  | 27.9  | 17.9  | 57.2  |
| 4月  | 65.8  | 30.4  | 3.9   | 79.2  |
| 5月  | 73.5  | 64.0  | 3.0   | 77.6  |
| 6月  | 74.2  | 62.5  | 11.2  | 69.9  |
| 7月  | 44.2  | 37.6  | 23.5  | 50.4  |
| 8月  | 43.1  | 25.8  | 9.0   | 47.3  |
| 9月  | -     | 59.8  | 11.5  | 61.1  |
| 10月 | -     | 60.0  | 45.1  | 70.0  |
| 11月 | -     | 69.2  | 59.0  | 71.3  |
| 12月 | -     | 67.3  | 47.7  | 62.9  |
| 年間  |       | 47.5  | 24.1  | 61.7  |

延べ宿泊数 前年同月比・2019年同月比

|     | 日本人客<br>(前年同月比) | 外国人客<br>(前年同月比) | 総宿泊客<br>(前年同月比) | 日本人客<br>(2019年同月比) | 外国人客<br>(2019年同月比) | 総宿泊客<br>(2019年同月比) |
|-----|-----------------|-----------------|-----------------|--------------------|--------------------|--------------------|
| 8月  | △ 195.6%        | △ 606.3%        | △ 197.5%        | ▼ 57.5%            | ▼ 98.5%            | ▼ 67.4%            |
| 9月  | △ 2155.2%       | △ 9350.0%       | △ 2163.0%       | △ 9.4%             | ▼ 95.2%            | ▼ 0.4%             |
| 10月 | △ 30.8%         | △ 19250.0%      | △ 33.2%         | ▼ 7.5%             | ▼ 83.9%            | ▼ 14.9%            |
| 11月 | △ 8.5%          | △ 5435.5%       | △ 16.7%         | ▼ 2.7%             | ▼ 48.5%            | ▼ 8.5%             |
| 12月 | △ 23.0%         | △ 19447.6%      | △ 35.2%         | ▼ 9.7%             | ▼ 15.9%            | ▼ 10.3%            |
| 1月  | △ 118.6%        | △ 208000.0%     | △ 189.8%        | ▼ 23.1%            | ▼ 56.0%            | ▼ 35.1%            |
| 2月  | △ 267.2%        | △ 36460.0%      | △ 352.7%        | ▼ 5.3%             | ▼ 45.6%            | ▼ 17.0%            |
| 3月  | △ 5.6%          | △ 29851.9%      | △ 50.9%         | ▼ 4.7%             | ▼ 11.7%            | ▼ 7.0%             |
| 4月  | △ 83.6%         | △ 13582.7%      | △ 152.7%        | ▼ 16.5%            | ▼ 3.5%             | ▼ 13.2%            |
| 5月  | ▼ 12.2%         | △ 9904.8%       | ▼ 2.3%          | ▼ 12.2%            | △ 22.4%            | ▼ 9.6%             |
| 6月  | ▼ 9.3%          | △ 5313.0%       | ▼ 1.9%          | ▼ 10.0%            | △ 1.6%             | ▼ 9.2%             |
| 7月  | ▼ 40.0%         | △ 6927.8%       | ▼ 7.8%          | ▼ 20.5%            | ▼ 12.6%            | ▼ 17.9%            |
| 8月  | △ 10.9%         | △ 7793.8%       | △ 96.2%         | ▼ 52.8%            | △ 17.0%            | ▼ 36.0%            |

### 外国人比率

|     | 2023年 | 2022年 | 2021年 | 2019年 |
|-----|-------|-------|-------|-------|
| 1月  | 24.6% | 0.0%  | 0.0%  | 36.3% |
| 2月  | 19.1% | 0.2%  | 0.5%  | 29.1% |
| 3月  | 30.1% | 0.2%  | 0.1%  | 31.7% |
| 4月  | 27.7% | 0.5%  | 0.9%  | 24.9% |
| 5月  | 10.2% | 0.1%  | 0.4%  | 7.5%  |
| 6月  | 7.7%  | 0.1%  | 0.1%  | 6.9%  |
| 7月  | 35.3% | 0.5%  | 0.1%  | 33.2% |
| 8月  | 44.1% | 1.1%  | 0.5%  | 24.1% |
| 9月  | -     | 0.5%  | 0.1%  | 9.4%  |
| 10月 | -     | 1.8%  | 0.0%  | 9.7%  |
| 11月 | -     | 7.1%  | 0.2%  | 12.7% |
| 12月 | -     | 9.1%  | 0.1%  | 9.7%  |

### (3) 販売可能客室数の“本来の販売可能客室数”からの割合の推移

- 市内主要旅館27施設における、全日営業していた場合の販売可能客室数(“本来の販売可能客室数”)から実際の販売可能客室数の割合を集計したところ、8月は86.2%となった。一部の施設では改装などで休業日を設けていた。

### 販売可能客室数の“本来の販売可能客室数”からの割合の推移

|     | 2023年 | 2022年 | 2021年 | 2019年 |
|-----|-------|-------|-------|-------|
| 1月  | 85.2% | 58.7% | 37.9% | 89.5% |
| 2月  | 85.3% | 48.1% | 33.0% | 85.8% |
| 3月  | 93.0% | 54.4% | 50.1% | 88.2% |
| 4月  | 94.1% | 81.7% | 89.7% | 86.8% |
| 5月  | 93.1% | 90.9% | 42.7% | 90.1% |
| 6月  | 90.2% | 90.7% | 43.7% | 91.5% |
| 7月  | 88.1% | 82.6% | 75.9% | 93.7% |
| 8月  | 86.2% | 80.8% | 66.7% | 87.1% |
| 9月  | -     | 81.2% | 26.9% | 82.6% |
| 10月 | -     | 91.6% | 75.9% | 91.3% |
| 11月 | -     | 94.2% | 89.2% | 99.4% |
| 12月 | -     | 89.8% | 82.2% | 95.4% |

## 市場環境全般

### (1) 宿泊予約サイトにおける12週間先までの客室販売価格の推移

- 京都市内宿泊施設の12週間先までの客室販売価格は、前年同期を上回っており、紅葉シーズンは3万円を超える高値となっている。

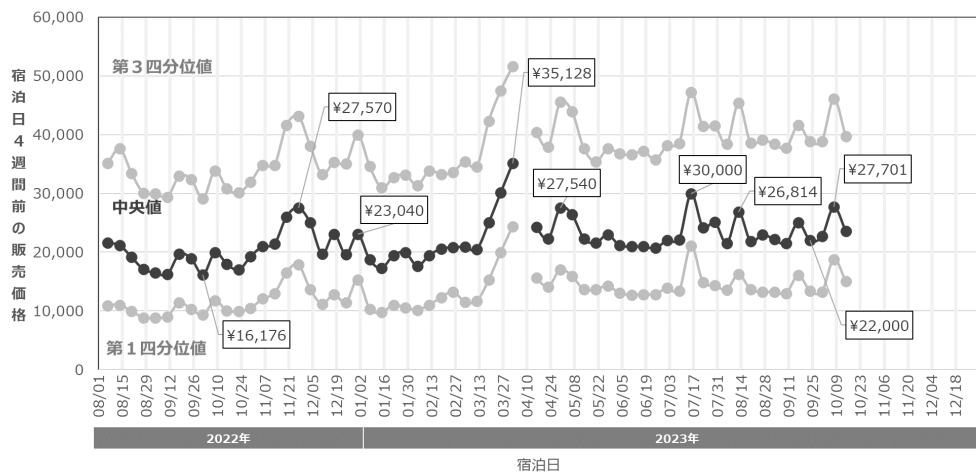
|      |  |
|------|--|
| 調査期間 | 概ね毎週火曜日に価格検索を実施<br>検索日の週末から、12週先の週末までの12回分のデータを取得  |
| 調査対象 | トラベルコで京都市内のホテル・旅館・簡易宿所等の宿泊施設を検索したときに表示される価格  |
| 検索条件 | 「1室2名食事なし、税抜価格、毎週土曜日にチェックインし翌日の日曜日にチェックアウト」の条件で表示される価格を集計。   |
| 集計条件 | 異常に高額な施設(外れ値)の影響を回避するため、平均値ではなく中央値を算出。<br>予約サイトに掲載されている価格は、最終的に購入されなかった客室の価格も含まれることになる。一方で、P15のSTR社による平均客室単価(ADR)は、実際に購入された価格をもとに算出される。したがって、これらの値は単純に比較できるものではない。 |

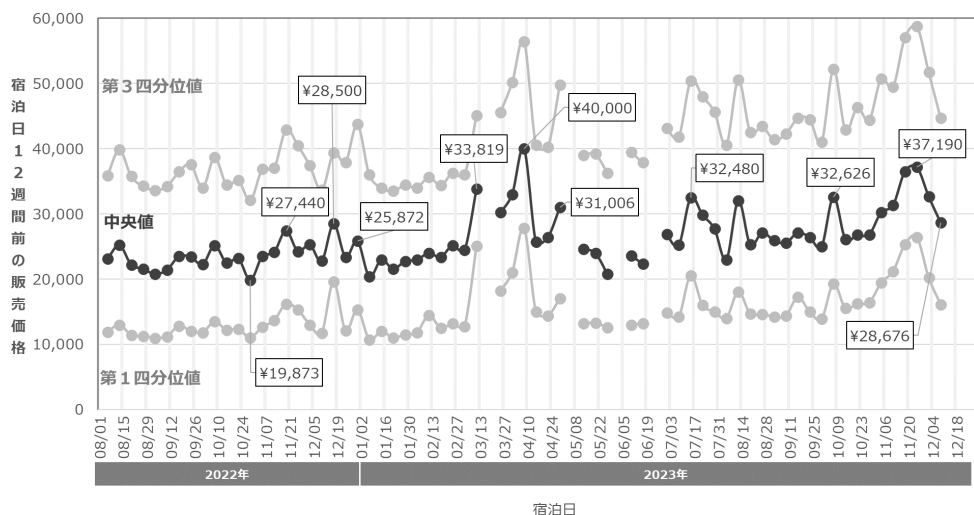
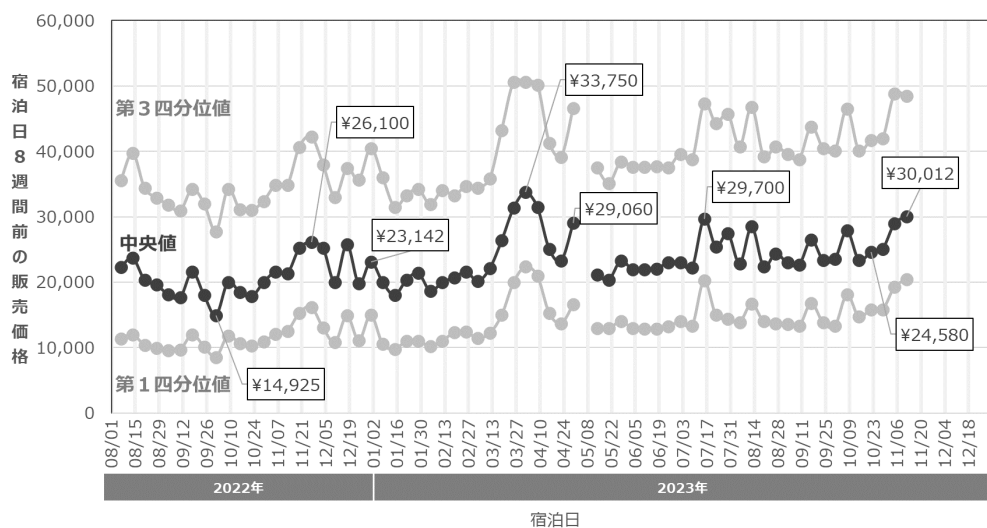
第3四分位値: 価格が低い施設から順番に並べたとき、初めから数えて75%の位置にあたる施設の価格。

中央値: 価格が低い施設から順番に並べたとき、初めから数えて50%の位置にあたる施設の価格。

第1四分位値: 価格が低い施設から順番に並べたとき、初めから数えて25%の位置にあたる施設の価格。

### 予約サイトにおける客室販売価格の推移





| 検索時に指定した宿泊日 | 検索した<br>タイミング | 価格の中央値(円) | 前年同時期の<br>中央値(円) | 前年同期比   |
|-------------|---------------|-----------|------------------|---------|
| 2023/9/23   | 宿泊日の<br>4週間前  | 22,000    | 18,900           | △ 16.4% |
| 2023/9/30   |               | 22,680    | 16,176           | △ 40.2% |
| 2023/10/7   |               | 27,701    | 19,950           | △ 38.9% |
| 2023/10/14  |               | 23,617    | 17,976           | △ 31.4% |
| 2023/10/21  | 宿泊日の<br>8週間前  | 24,580    | 17,816           | △ 38.0% |
| 2023/10/28  |               | 25,092    | 20,000           | △ 25.5% |
| 2023/11/4   |               | 29,000    | 21,612           | △ 34.2% |
| 2023/11/11  |               | 30,012    | 21,327           | △ 40.7% |
| 2023/11/18  | 宿泊日の<br>12週間前 | 36,518    | 27,440           | △ 33.1% |
| 2023/11/25  |               | 37,190    | 24,140           | △ 53.3% |
| 2023/12/2   |               | 32,680    | 25,334           | △ 29.0% |
| 2023/12/9   |               | 28,676    | 22,790           | △ 25.8% |

## (2) 京都観光意向指数(通称:行こう指数)

### 2-1. 日本人の訪問意向

- インターネット上における京都観光への訪問意向に関するデータをもとに集計した「行こう指数」の2023年8月の値は124.4(2019年の平均値を100とした場合)となり、2019年当時の水準を上回る状況が続いている。ただし、8月は前月(7月)の144.5から約20ポイント下落しており、前月と比べて観光需要を喚起させる情報が少なかったといえる。

日本人における京都観光訪問意向指数(行こう指数)の推移



### 2023年8月に注目を集めた京都観光関連の主な番組・ニュース

| 報道日時    | 媒体  | 局名・掲載媒体 | 番組名・記事名           | 内容、取材スポットなど  |
|---------|-----|---------|-------------------|--------------|
| 8/4(金)  | WEB | ねとらぼ等   | 阪急電車×ちいかわコラボ      | 阪急嵐山線        |
| 8/5(土)  | TV  | テレビ朝日   | 朝だ！生です旅サラダ        | 川床料理         |
| 8/18(金) | TV  | テレビ東京   | ワールドビジネスサテライト     | 宿泊施設(泊まれる演劇) |
| 8/21(月) | TV  | テレビ東京   | YOUは何しに日本へ？       | 文房具店、骨董市     |
| 8/25(金) | SNS | Twitter | #スーパーホテルさん旅に出たいです | #キャンペーン      |

出所) VLeライナック社「i-Catch」、「Destination Insights with Google」

ヴァリュース社「dockpit」、当協会運営「京都観光Navi」データを活用し独自に集計

## 2-2. 外国人の訪日旅行・国際旅行意向

- 全世界のインターネットユーザーによる訪日旅行に関する航空および宿泊需要の検索動向をGoogleが指数化した結果によると、2023年8月は83.4となった。入国制限が撤廃されたことや円安の影響を受け、コロナ禍前の2019年同月を大幅に上回り、需要指数は高水準で推移している。特に、オーストラリア・アメリカ・台湾での訪日旅行の潜在需要が高まっている。
- 全世界における国際旅行に関する潜在需要(航空および宿泊需要のGoogle検索動向の指数)は、2023年8月は76.4となり、コロナ禍前の2019年同月比では50.4%増となった。

訪日旅行の潜在需要(航空および宿泊需要の検索動向の指数)

| 出発国   |    | 全世界  | アメリカ | イギリス | フランス | 豪州   | 香港   | シンガポール | 台湾   |
|-------|----|------|------|------|------|------|------|--------|------|
| 目的地   |    | 日本   | 日本   | 日本   | 日本   | 日本   | 日本   | 日本     | 日本   |
| 2022年 | 1  | 4.3  | 8.1  | 8.3  | 6.8  | 5.1  | 0.7  | 1.5    | 2.3  |
|       | 2  | 5.6  | 10.2 | 9.5  | 9.3  | 7.4  | 1.1  | 2.4    | 2.9  |
|       | 3  | 7.8  | 12.2 | 10.7 | 11.9 | 9.5  | 2.6  | 4.7    | 3.0  |
|       | 4  | 8.4  | 12.9 | 10.4 | 10.9 | 11.1 | 2.5  | 7.1    | 2.9  |
|       | 5  | 11.5 | 17.4 | 12.4 | 12.3 | 15.6 | 3.0  | 11.7   | 4.5  |
|       | 6  | 12.2 | 16.4 | 12.3 | 14.3 | 15.4 | 2.8  | 10.1   | 6.0  |
|       | 7  | 13.5 | 20.6 | 20.9 | 17.3 | 16.9 | 3.0  | 9.6    | 6.0  |
|       | 8  | 16.3 | 23.0 | 22.8 | 19.4 | 18.2 | 3.7  | 13.1   | 6.8  |
|       | 9  | 36.5 | 37.2 | 32.0 | 29.8 | 38.3 | 23.8 | 41.2   | 19.4 |
|       | 10 | 63.1 | 56.6 | 44.7 | 42.3 | 62.2 | 48.1 | 66.8   | 42.1 |
|       | 11 | 65.9 | 54.0 | 44.0 | 40.5 | 52.4 | 52.2 | 64.0   | 55.9 |
|       | 12 | 64.6 | 55.0 | 40.8 | 37.9 | 50.7 | 47.8 | 64.0   | 56.5 |
| 2023年 | 1  | 76.3 | 81.3 | 63.3 | 59.5 | 74.0 | 43.7 | 64.6   | 53.3 |
|       | 2  | 86.4 | 79.9 | 63.0 | 57.2 | 70.1 | 55.0 | 73.8   | 86.3 |
|       | 3  | 84.0 | 82.6 | 63.5 | 62.2 | 73.5 | 54.1 | 75.1   | 76.1 |
|       | 4  | 81.1 | 81.6 | 58.5 | 59.0 | 75.1 | 52.7 | 74.2   | 71.0 |
|       | 5  | 79.3 | 76.2 | 56.4 | 53.4 | 73.4 | 52.3 | 71.7   | 70.6 |
|       | 6  | 81.9 | 77.3 | 52.5 | 48.0 | 79.3 | 51.9 | 76.1   | 75.3 |
|       | 7  | 84.1 | 77.6 | 58.6 | 53.7 | 86.6 | 56.8 | 70.1   | 77.1 |
|       | 8  | 83.4 | 78.9 | 60.6 | 54.9 | 84.0 | 55.1 | 60.7   | 78.1 |

国際旅行の潜在需要(航空および宿泊需要の検索動向の指数)

| 出発国   |    | 全世界  | アメリカ | イギリス | フランス | 豪州   | 香港   | シンガポール | 台湾   |
|-------|----|------|------|------|------|------|------|--------|------|
| 目的地   |    | 全世界  | 全世界  | 全世界  | 全世界  | 全世界  | 全世界  | 全世界    | 全世界  |
| 2022年 | 1  | 45.4 | 36.1 | 44.3 | 45.2 | 27.8 | 8.3  | 15.6   | 3.8  |
|       | 2  | 55.5 | 42.5 | 49.8 | 61.7 | 37.2 | 14.1 | 23.8   | 4.7  |
|       | 3  | 57.7 | 45.7 | 50.0 | 58.2 | 49.5 | 17.4 | 37.4   | 4.9  |
|       | 4  | 61.7 | 44.0 | 54.4 | 61.3 | 54.7 | 17.3 | 53.6   | 5.1  |
|       | 5  | 68.1 | 46.0 | 63.5 | 64.0 | 63.6 | 19.1 | 65.1   | 7.5  |
|       | 6  | 71.3 | 49.1 | 62.8 | 63.3 | 69.4 | 21.2 | 68.5   | 10.5 |
|       | 7  | 71.2 | 47.7 | 64.0 | 64.0 | 70.4 | 21.9 | 66.0   | 12.6 |
|       | 8  | 72.2 | 45.4 | 62.7 | 62.8 | 72.5 | 25.0 | 70.2   | 14.6 |
|       | 9  | 67.5 | 42.8 | 58.4 | 58.1 | 73.8 | 35.6 | 78.0   | 24.7 |
|       | 10 | 65.5 | 42.7 | 57.8 | 59.9 | 74.4 | 45.5 | 78.5   | 43.8 |
|       | 11 | 65.8 | 45.0 | 53.1 | 57.3 | 74.2 | 45.1 | 79.1   | 53.9 |
|       | 12 | 63.4 | 46.5 | 51.0 | 56.6 | 71.6 | 43.7 | 77.4   | 54.8 |
| 2023年 | 1  | 86.1 | 61.6 | 80.0 | 78.3 | 91.9 | 51.4 | 78.8   | 55.1 |
|       | 2  | 79.4 | 56.9 | 68.5 | 76.6 | 83.6 | 67.2 | 84.1   | 89.0 |
|       | 3  | 80.0 | 56.5 | 69.5 | 73.6 | 82.5 | 69.4 | 84.3   | 85.8 |
|       | 4  | 78.2 | 53.3 | 67.0 | 73.2 | 85.2 | 67.2 | 83.5   | 83.3 |
|       | 5  | 77.9 | 53.9 | 66.7 | 67.6 | 82.6 | 66.3 | 88.8   | 85.7 |
|       | 6  | 79.8 | 55.9 | 66.9 | 62.9 | 85.1 | 67.4 | 88.3   | 88.7 |
|       | 7  | 84.9 | 53.7 | 72.2 | 71.8 | 87.8 | 69.9 | 84.8   | 87.5 |
|       | 8  | 76.4 | 46.9 | 62.8 | 65.0 | 77.9 | 64.5 | 75.6   | 75.6 |

訪日旅行の潜在需要2019年同月比(航空および宿泊需要の検索動向の指数)

| 出発国   |    | 全世界      | アメリカ     | イギリス     | フランス    | 豪州       | 香港       | シンガポール   | 台湾       |
|-------|----|----------|----------|----------|---------|----------|----------|----------|----------|
| 目的地   |    | 日本       | 日本       | 日本       | 日本      | 日本       | 日本       | 日本       | 日本       |
| 2022年 | 1  | ▼ 90.8%  | ▼ 79.2%  | ▼ 78.5%  | ▼ 82.1% | ▼ 89.4%  | ▼ 97.9%  | ▼ 95.7%  | ▼ 94.3%  |
|       | 2  | ▼ 87.9%  | ▼ 74.2%  | ▼ 73.2%  | ▼ 75.6% | ▼ 82.8%  | ▼ 96.8%  | ▼ 93.3%  | ▼ 93.3%  |
|       | 3  | ▼ 82.1%  | ▼ 66.8%  | ▼ 67.5%  | ▼ 67.4% | ▼ 73.3%  | ▼ 91.2%  | ▼ 88.2%  | ▼ 93.0%  |
|       | 4  | ▼ 76.7%  | ▼ 59.8%  | ▼ 62.3%  | ▼ 65.9% | ▼ 62.9%  | ▼ 90.1%  | ▼ 80.5%  | ▼ 91.4%  |
|       | 5  | ▼ 68.2%  | ▼ 44.6%  | ▼ 51.5%  | ▼ 55.9% | ▼ 47.0%  | ▼ 89.4%  | ▼ 67.9%  | ▼ 87.0%  |
|       | 6  | ▼ 63.9%  | ▼ 46.9%  | ▼ 50.6%  | ▼ 43.9% | ▼ 42.9%  | ▼ 87.6%  | ▼ 72.5%  | ▼ 80.6%  |
|       | 7  | ▼ 58.8%  | ▼ 37.3%  | ▼ 20.6%  | ▼ 40.7% | ▼ 34.2%  | ▼ 85.6%  | ▼ 71.2%  | ▼ 81.7%  |
|       | 8  | ▼ 49.5%  | ▼ 31.8%  | ▼ 22.9%  | ▼ 31.0% | ▼ 33.4%  | ▼ 82.4%  | ▼ 61.9%  | ▼ 75.8%  |
|       | 9  | △ 3.6%   | △ 9.2%   | ▼ 14.3%  | ▼ 7.2%  | △ 33.2%  | ▼ 2.8%   | △ 14.6%  | ▼ 31.6%  |
|       | 10 | △ 68.6%  | △ 61.1%  | ▼ 0.9%   | △ 33.7% | △ 109.3% | △ 87.9%  | △ 65.4%  | △ 44.1%  |
|       | 11 | △ 81.4%  | △ 64.3%  | △ 30.1%  | △ 41.0% | △ 90.4%  | △ 121.8% | △ 59.4%  | △ 92.6%  |
|       | 12 | △ 100.3% | △ 73.7%  | △ 40.5%  | △ 42.3% | △ 95.1%  | △ 111.5% | △ 77.5%  | △ 127.8% |
| 2023年 | 1  | △ 61.1%  | △ 109.4% | △ 63.2%  | △ 57.2% | △ 52.8%  | △ 24.0%  | △ 82.3%  | △ 31.8%  |
|       | 2  | △ 84.6%  | △ 101.2% | △ 77.8%  | △ 50.9% | △ 63.5%  | △ 56.1%  | △ 105.8% | △ 99.5%  |
|       | 3  | △ 93.0%  | △ 125.3% | △ 92.6%  | △ 70.6% | △ 107.7% | △ 80.5%  | △ 87.7%  | △ 78.9%  |
|       | 4  | △ 125.5% | △ 153.6% | △ 112.0% | △ 84.9% | △ 150.0% | △ 107.4% | △ 104.6% | △ 114.1% |
|       | 5  | △ 119.2% | △ 142.3% | △ 120.6% | △ 91.0% | △ 149.1% | △ 82.7%  | △ 96.0%  | △ 104.1% |
|       | 6  | △ 142.9% | △ 149.6% | △ 110.8% | △ 88.4% | △ 194.6% | △ 127.3% | △ 106.8% | △ 143.5% |
|       | 7  | △ 155.7% | △ 135.7% | △ 120.5% | △ 84.1% | △ 249.0% | △ 167.3% | △ 110.9% | △ 135.5% |
|       | 8  | △ 157.9% | △ 139.0% | △ 104.9% | △ 95.2% | △ 217.8% | △ 166.3% | △ 76.3%  | △ 175.9% |



国際旅行の潜在需要2019年同月比(航空および宿泊需要の検索動向の指数)

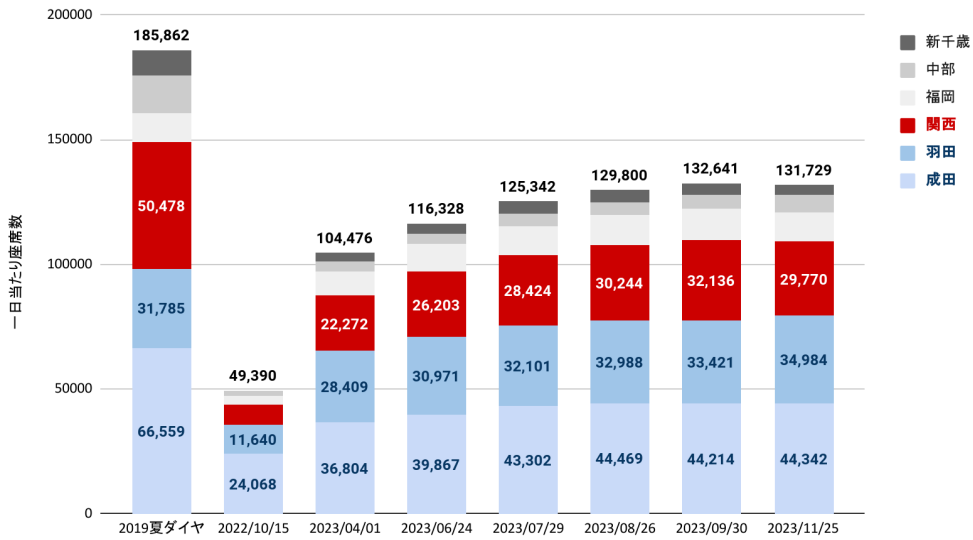
| 出発国   |    | 全世界     | アメリカ    | イギリス    | フランス    | 豪州      | 香港      | シンガポール  | 台湾       |
|-------|----|---------|---------|---------|---------|---------|---------|---------|----------|
| 目的地   |    | 全世界     | 全世界     | 全世界     | 全世界     | 全世界     | 全世界     | 全世界     | 全世界      |
| 2022年 | 1  | ▼ 20.2% | ▼ 4.4%  | ▼ 28.5% | ▼ 17.2% | ▼ 50.7% | ▼ 84.0% | ▼ 72.5% | ▼ 92.4%  |
|       | 2  | △ 4.9%  | △ 17.1% | ▼ 7.2%  | △ 13.4% | ▼ 29.7% | ▼ 71.1% | ▼ 55.6% | ▼ 91.1%  |
|       | 3  | △ 17.5% | △ 26.7% | ▼ 1.3%  | △ 15.2% | △ 2.7%  | ▼ 64.4% | ▼ 35.1% | ▼ 90.5%  |
|       | 4  | △ 45.0% | △ 38.6% | △ 11.8% | △ 43.5% | △ 23.8% | ▼ 61.4% | ▼ 1.9%  | ▼ 87.6%  |
|       | 5  | △ 53.6% | △ 43.1% | △ 21.0% | △ 58.1% | △ 45.9% | ▼ 58.3% | △ 16.0% | ▼ 82.7%  |
|       | 6  | △ 44.3% | △ 41.2% | △ 15.6% | △ 42.1% | △ 51.8% | ▼ 50.8% | △ 19.9% | ▼ 73.7%  |
|       | 7  | △ 35.7% | △ 42.4% | △ 14.1% | △ 26.2% | △ 53.1% | ▼ 48.2% | △ 17.7% | ▼ 70.2%  |
|       | 8  | △ 42.2% | △ 43.7% | △ 16.0% | △ 28.5% | △ 60.9% | ▼ 38.1% | △ 29.0% | ▼ 60.9%  |
|       | 9  | △ 39.0% | △ 40.4% | △ 7.5%  | △ 22.4% | △ 73.6% | ▼ 6.9%  | △ 42.0% | ▼ 29.2%  |
|       | 10 | △ 42.4% | △ 40.1% | △ 16.6% | △ 29.3% | △ 66.7% | △ 20.1% | △ 36.6% | △ 22.4%  |
|       | 11 | △ 46.3% | △ 43.4% | △ 18.0% | △ 34.8% | △ 67.5% | △ 19.5% | △ 29.3% | △ 53.2%  |
|       | 12 | △ 44.9% | △ 40.4% | △ 15.8% | △ 30.2% | △ 68.7% | △ 17.4% | △ 40.5% | △ 80.3%  |
| 2023年 | 1  | △ 51.3% | △ 63.4% | △ 29.2% | △ 43.6% | △ 63.0% | ▼ 1.4%  | △ 38.5% | △ 9.0%   |
|       | 2  | △ 50.1% | △ 56.5% | △ 27.8% | △ 40.6% | △ 57.9% | △ 37.9% | △ 56.6% | △ 68.8%  |
|       | 3  | △ 62.9% | △ 56.8% | △ 37.2% | △ 45.7% | △ 71.1% | △ 41.5% | △ 46.6% | △ 65.3%  |
|       | 4  | △ 83.6% | △ 67.8% | △ 37.7% | △ 71.3% | △ 92.7% | △ 50.3% | △ 52.7% | △ 102.9% |
|       | 5  | △ 75.6% | △ 67.5% | △ 27.0% | △ 66.9% | △ 89.5% | △ 44.5% | △ 58.2% | △ 96.9%  |
|       | 6  | △ 61.5% | △ 60.9% | △ 23.1% | △ 41.1% | △ 86.2% | △ 56.8% | △ 54.5% | △ 122.7% |
|       | 7  | △ 61.9% | △ 60.3% | △ 28.7% | △ 41.5% | △ 90.9% | △ 64.1% | △ 51.3% | △ 117.1% |
|       | 8  | △ 50.4% | △ 48.7% | △ 16.2% | △ 32.9% | △ 72.9% | △ 60.1% | △ 38.9% | △ 38.9%  |

出所) Google Travel Trendsをもとに京都市観光協会にて集計

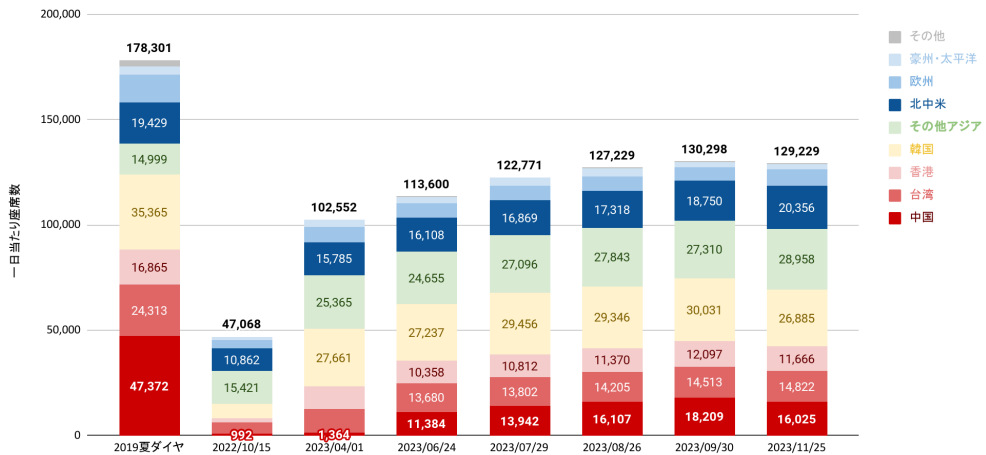
(3) 国内主要空港別の国際線到着便座席数の推移・方面別の国際線到着便座席数の推移

- 2023年9月11日時点で調査した9月30日の国際線到着便の予定座席数は、関西国際空港では32,136席となり、2019年夏ダイヤの50,478席から36.3%減まで回復している。同じく9月11日時点で調査した11月25日分もほぼ同水準である。座席数は調査時点での予定数であり、今後国際線定期便の回復に合わせてさらに増加する可能性がある。なお、2019年夏ダイヤの座席数は出典元が異なるため単純比較が出来ないことに留意が必要である。
- 方面別の国際線座席数の推移(概算)でみると、中国方面からの9月30日到着便の予定座席数は2019年夏ダイヤから61.6%減であり増加傾向にあるものの、8月10日の団体旅行の解禁に伴って急激に座席数が増加しているわけではない。

国内主要空港別の国際線座席数の推移



方面別の国際線座席数の推移(概算)



出所)週刊トラベルジャーナル、ANA総合研究所「2019年度夏季スケジュール国際線航空輸送座席供給量」  
および空港会社・航空会社のダイヤ情報をもとに京都市観光協会において集計

| 対象日 | 2019年夏 | 2022/10/15 | 2023/4/1  | 2023/6/24 | 2023/7/29 | 2023/8/26 | 2023/9/30 | 2023/11/25 |
|-----|--------|------------|-----------|-----------|-----------|-----------|-----------|------------|
| 調査日 | 2019年夏 | 2022/10/4  | 2023/3/16 | 2023/6/8  | 2023/7/10 | 2023/8/9  | 2023/9/11 | 2023/9/11  |

(4) 京都市内の宿泊施設数・客室の推移

- 2023年8月末時点での京都市内における営業許可を受けた宿泊施設の施設数は、前月から22軒開業、8軒廃業、差し引き14軒増加して、3,410軒となり、前年同月の3,509軒からは2.8%の減少となった。総客室数(推計)は57,907室となり、前年同月の59,021室から1.9%の減少となった。

|                      | 施設数       |         |       |         |      |     | 客室数       |         |        |         |
|----------------------|-----------|---------|-------|---------|------|-----|-----------|---------|--------|---------|
|                      | ホテル・旅館施設数 | 簡易宿所施設数 | 総施設数  | 前年比     | 新規開業 | 廃業  | ホテル・旅館客室数 | 簡易宿所客室数 | 総客室数   | 前年比     |
| 2014年度<br>(2015.3月末) | 542       | 460     | 1,002 | —       | 106  | -   | 26,260    | 2,929   | 29,189 | —       |
| 2015年度<br>(2016.3月末) | 532       | 696     | 1,228 | △ 22.6% | 255  | 29  | 26,297    | 3,489   | 29,786 | △ 2.0%  |
| 2016年度<br>(2017.3月末) | 550       | 1,493   | 2,043 | △ 66.4% | 838  | 23  | 27,753    | 6,134   | 33,887 | △ 13.8% |
| 2017年度<br>(2018.3月末) | 575       | 2,291   | 2,866 | △ 40.3% | 909  | 86  | 29,172    | 9,247   | 38,419 | △ 13.4% |
| 2018年度<br>(2019.3月末) | 624       | 2,990   | 3,614 | △ 26.1% | 919  | 171 | 33,608    | 12,539  | 46,147 | △ 20.1% |
| 2019年度<br>(2020.3月末) | 656       | 3,337   | 3,993 | △ 10.5% | 663  | 284 | 36,243    | 17,228  | 53,471 | △ 15.9% |
| 2020年度<br>(2021.3月末) | 679       | 3,104   | 3,783 | ▼ 5.3%  | 422  | 632 | 39,729    | 16,454  | 56,183 | △ 5.1%  |
| 2021年度<br>(2022.3月末) | 680       | 2,887   | 3,567 | ▼ 5.7%  | 203  | 419 | 42,065    | 16,551  | 58,616 | △ 4.3%  |
| 2022年度<br>(2023.3月末) | 650       | 2,794   | 3,444 | ▼ 3.4%  | 143  | 266 | 42,579    | 16,001  | 58,580 | ▼ 0.1%  |

|           | 施設数       |         |       |        |      |    | 客室数       |         |        |        |
|-----------|-----------|---------|-------|--------|------|----|-----------|---------|--------|--------|
|           | ホテル・旅館施設数 | 簡易宿所施設数 | 総施設数  | 前年同月比  | 新規開業 | 廃業 | ホテル・旅館客室数 | 簡易宿所客室数 | 総客室数   | 前年同月比  |
| 2022.8月末  | 675       | 2,834   | 3,509 | ▼ 5.4% | 9    | 18 | 42,781    | 16,240  | 59,021 | △ 2.3% |
| 2022.9月末  | 676       | 2,824   | 3,500 | ▼ 5.1% | 9    | 18 | 43,050    | 16,181  | 59,231 | △ 2.2% |
| 2022.10月末 | 677       | 2,831   | 3,508 | ▼ 4.5% | 17   | 9  | 43,319    | 16,220  | 59,539 | △ 2.7% |
| 2022.11月末 | 671       | 2,808   | 3,479 | ▼ 4.9% | 9    | 38 | 43,139    | 16,087  | 59,226 | △ 1.7% |
| 2022.12月末 | 669       | 2,809   | 3,478 | ▼ 4.1% | 16   | 17 | 43,214    | 16,091  | 59,305 | △ 1.9% |
| 2023.1月末  | 657       | 2,804   | 3,461 | ▼ 4.2% | 9    | 26 | 42,638    | 16,061  | 58,699 | △ 0.2% |
| 2023.2月末  | 653       | 2,793   | 3,446 | ▼ 4.2% | 11   | 26 | 42,577    | 15,997  | 58,574 | ▼ 0.6% |
| 2023.3月末  | 650       | 2,794   | 3,444 | ▼ 3.4% | 21   | 23 | 42,579    | 16,001  | 58,580 | ▼ 0.1% |
| 2023.4月末  | 646       | 2,792   | 3,438 | ▼ 3.6% | 16   | 22 | 42,317    | 15,990  | 58,307 | ▼ 0.5% |
| 2023.5月末  | 647       | 2,784   | 3,431 | ▼ 3.1% | 23   | 30 | 42,382    | 15,944  | 58,326 | ▼ 0.3% |
| 2023.6月末  | 640       | 2,774   | 3,414 | ▼ 3.1% | 16   | 33 | 41,924    | 15,886  | 57,810 | ▼ 1.2% |
| 2023.7月末  | 640       | 2,756   | 3,396 | ▼ 3.5% | 12   | 30 | 41,924    | 15,783  | 57,707 | ▼ 1.8% |
| 2023.8月末  | 642       | 2,768   | 3,410 | ▼ 2.8% | 22   | 8  | 42,055    | 15,852  | 57,907 | ▼ 1.9% |

出所)京都市 保健福祉局「旅館業法に基づく許可施設数の推移」をもとに集計

注)客室数は年度末(毎年3月末)時点しか発表されないため、それ以外の月の数値は、年度末の施設あたり客室数をもとに補完推計して算出しています。

(5) ビッグデータにもとづく京都市内の人流・滞在状況

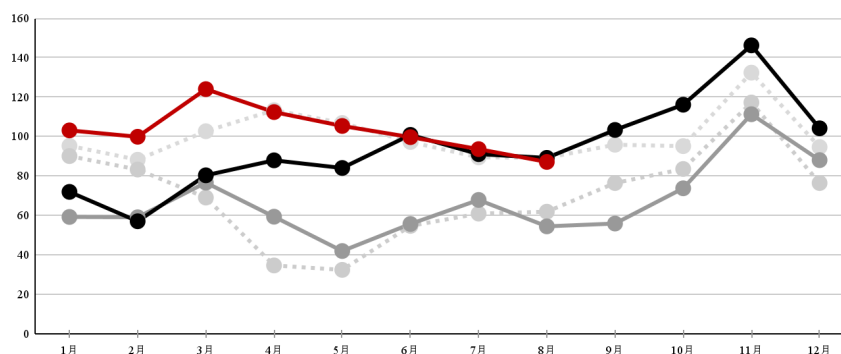
5-1. 市内の日本人来街者数の実績

京都市内の主要地点39箇所における日本人来街者数<sup>※</sup>を、携帯電話の位置情報をもとにしたビッグデータから以下の通り集計した。

- 2023年8月の来街者指数は87.1(2019年の平均値を100とした場合)となり、コロナ禍前である2019年同月をやや下回った。
- 地点別の指数の2019年同月比をみると、台風が近畿を直撃したことや猛暑日が多かったことで、多くの地点で2019年を下回った。岩倉エリアは、実相院の寺宝・特別公開があり、床もみじ鑑賞と合わせて団体ツアーなどが催行されていたものと思われる。

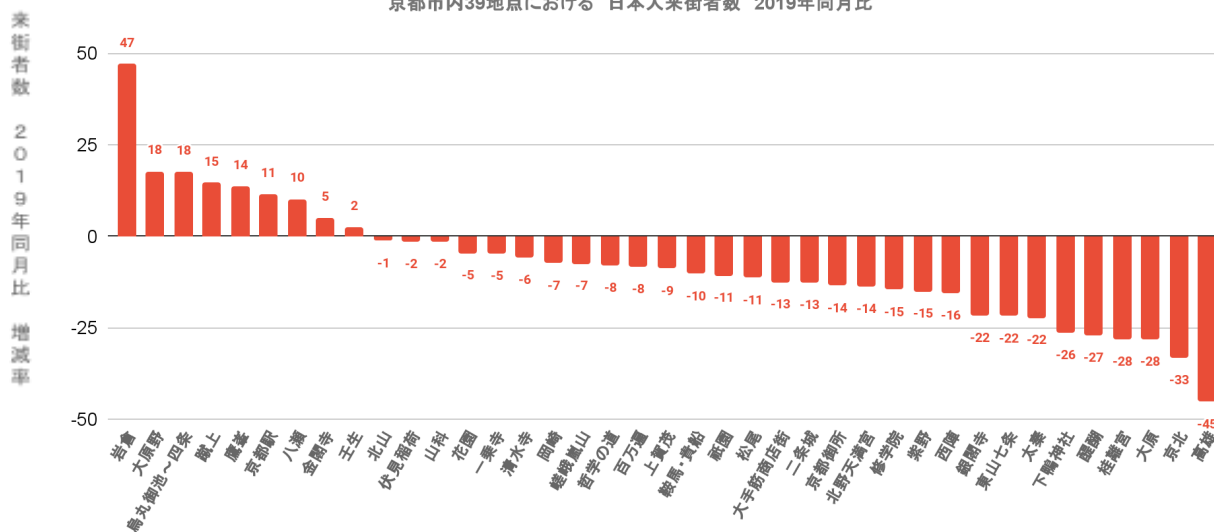
※ 測定の対象とする地域内の居住者や、通勤等の目的で頻繁に来訪・滞在する人以外で、当該地域を訪れる人の数

京都市内39地点における日本人来街者指数の推移



|        | 1月    | 2月   | 3月    | 4月    | 5月    | 6月    | 7月   | 8月   | 9月    | 10月   | 11月   | 12月   |
|--------|-------|------|-------|-------|-------|-------|------|------|-------|-------|-------|-------|
| ● 2019 | 95.3  | 88.2 | 102.7 | 113.3 | 106.8 | 97.2  | 89.4 | 89.2 | 95.8  | 95.1  | 132.4 | 94.6  |
| ● 2020 | 90.1  | 83.2 | 69.0  | 34.6  | 32.3  | 54.6  | 60.9 | 61.8 | 76.4  | 83.5  | 117.2 | 76.4  |
| ● 2021 | 59.2  | 59.0 | 76.6  | 59.3  | 41.9  | 55.6  | 67.8 | 54.4 | 55.8  | 73.7  | 111.3 | 88.0  |
| ● 2022 | 71.9  | 57.0 | 80.3  | 87.9  | 84.0  | 100.8 | 91.0 | 89.1 | 103.3 | 116.1 | 146.2 | 104.1 |
| ● 2023 | 103.1 | 99.8 | 124.0 | 112.4 | 105.3 | 99.7  | 93.6 | 87.1 |       |       |       |       |

京都市内39地点における 日本人来街者数 2019年同月比



出所)KDDI社のスマートフォン位置情報(KDDI Location Analyzer)をもとに集計

2022年6月分から上記システムの集計精度が高まった為、過去のデータとの単純比較はできません。

## 5-2. 年代別の分布

- 京都駅周辺の来街者数は、60代以外は前年同月から増加した。
- 年代別構成比での60代以上が占める割合は24.0%と前月27.9%からさらに減少した。

京都駅周辺の来街者数の前年同月比

| 年    | 月  | 20代      | 30代      | 40代      | 50代     | 60代      | 70歳以上    |
|------|----|----------|----------|----------|---------|----------|----------|
| 2022 | 8  | △ 79.8%  | △ 77.4%  | △ 82.1%  | △ 75.9% | △ 70.4%  | △ 68.8%  |
| 2022 | 9  | △ 127.0% | △ 110.8% | △ 105.8% | △ 98.3% | △ 101.7% | △ 103.1% |
| 2022 | 10 | △ 74.4%  | △ 68.0%  | △ 61.0%  | △ 57.5% | △ 61.2%  | △ 68.9%  |
| 2022 | 11 | △ 42.8%  | △ 41.0%  | △ 33.4%  | △ 31.8% | △ 31.8%  | △ 37.2%  |
| 2022 | 12 | △ 27.8%  | △ 22.3%  | △ 20.8%  | △ 17.8% | △ 19.8%  | △ 17.5%  |
| 2023 | 1  | △ 52.1%  | △ 48.7%  | △ 43.3%  | △ 36.7% | △ 44.7%  | △ 47.4%  |
| 2023 | 2  | △ 76.5%  | △ 73.6%  | △ 80.0%  | △ 95.4% | △ 54.4%  | △ 134.9% |
| 2023 | 3  | △ 56.4%  | △ 46.4%  | △ 51.2%  | △ 64.8% | △ 32.5%  | △ 107.3% |
| 2023 | 4  | △ 29.5%  | △ 22.0%  | △ 28.6%  | △ 41.7% | △ 3.1%   | △ 63.5%  |
| 2023 | 5  | △ 29.4%  | △ 14.9%  | △ 19.5%  | △ 30.2% | ▼ 3.2%   | △ 42.2%  |
| 2023 | 6  | △ 2.3%   | ▼ 10.7%  | △ 0.2%   | △ 8.9%  | ▼ 16.9%  | △ 14.1%  |
| 2023 | 7  | ▼ 1.1%   | ▼ 5.3%   | △ 1.8%   | △ 12.6% | ▼ 12.5%  | △ 26.8%  |
| 2023 | 8  | △ 4.3%   | △ 1.1%   | △ 11.8%  | △ 21.9% | ▼ 5.5%   | △ 38.1%  |

京都駅周辺の来街者の年代別構成比

| 年    | 月  | 20代   | 30代   | 40代   | 50代   | 60代   | 70歳以上 |
|------|----|-------|-------|-------|-------|-------|-------|
| 2022 | 8  | 24.5% | 17.8% | 19.3% | 15.1% | 13.1% | 10.2% |
| 2022 | 9  | 24.0% | 17.6% | 17.1% | 14.7% | 14.2% | 12.3% |
| 2022 | 10 | 20.7% | 16.6% | 16.5% | 14.9% | 15.6% | 15.7% |
| 2022 | 11 | 19.6% | 15.6% | 15.7% | 14.6% | 16.8% | 17.7% |
| 2022 | 12 | 22.1% | 17.7% | 17.6% | 14.6% | 14.6% | 13.4% |
| 2023 | 1  | 23.3% | 18.7% | 18.4% | 14.7% | 13.6% | 11.4% |
| 2023 | 2  | 22.1% | 15.9% | 17.7% | 17.2% | 12.1% | 14.9% |
| 2023 | 3  | 20.8% | 14.2% | 17.3% | 16.7% | 12.7% | 18.3% |
| 2023 | 4  | 18.8% | 14.8% | 17.0% | 16.5% | 13.1% | 19.8% |
| 2023 | 5  | 21.4% | 16.1% | 16.8% | 16.0% | 12.7% | 17.0% |
| 2023 | 6  | 20.5% | 15.5% | 17.0% | 16.4% | 13.3% | 17.3% |
| 2023 | 7  | 21.2% | 16.2% | 17.8% | 16.9% | 12.9% | 15.1% |
| 2023 | 8  | 23.2% | 16.4% | 19.6% | 16.7% | 11.3% | 12.7% |

出所) KDDI社のスマートフォン位置情報(KDDI Location Analyzer)をもとに集計

(6) 京都市内4百貨店における免税売上げ

|        | 2023年8月     | 2022年8月     | 前年同月比     | 2019年8月     | 2019年同月比 |
|--------|-------------|-------------|-----------|-------------|----------|
| 免税件数   | 25,997件     | 940件        | △2665.6%  | 25,627件     | △ 1.4%   |
| 免税単価   | 7万8,590円    | 18万5,152円   | ▼ 57.6%   | 4万8,468円    | △ 62.2%  |
| 免税売上額  | 20億4,311万円  | 1億7,404万円   | △1073.9%  | 12億4,208万円  | △ 64.5%  |
| 総売上額   | 170億3,576万円 | 143億3,443万円 | △ 18.8%   | 169億2,933万円 | △ 0.6%   |
| 免税売上割合 | 12.0%       | 1.2%        | △ 10.8pts | 7.3%        | △ 4.7pts |

※総売上額には免税対象とならない飲食サービス売上げ等も含まれます(税別)

|      |     | 免税売上(万円) |        |         |         |        | 免税割合  |      |        |       |        |
|------|-----|----------|--------|---------|---------|--------|-------|------|--------|-------|--------|
|      |     | 当年       | 前年     | 前年比     | 2019年   | 2019年比 | 当年    | 前年   | 前年比    | 2019年 | 2019年比 |
| 2022 | 9月  | 17,714   | 7,906  | 124.1%  | 118,425 | -85.0% | 1.1%  | 0.6% | △ 0.5  | 5.7%  | ▼ 4.6  |
|      | 10月 | 54,325   | 11,603 | 368.2%  | 135,393 | -59.9% | 3.1%  | 0.7% | △ 2.4  | 8.5%  | ▼ 5.4  |
|      | 11月 | 97,553   | 9,366  | 941.6%  | 159,972 | -39.0% | 4.9%  | 0.5% | △ 4.4  | 8.0%  | ▼ 3.1  |
|      | 12月 | 122,074  | 10,896 | 1020.4% | 142,600 | -14.4% | 4.7%  | 0.5% | △ 4.2  | 5.5%  | ▼ 0.8  |
| 2023 | 1月  | 98,558   | 12,341 | 698.6%  | 122,300 | -19.4% | 5.5%  | 0.8% | △ 4.7  | 6.2%  | ▼ 0.7  |
|      | 2月  | 226,152  | 11,283 | 1904.3% | 167,735 | 34.8%  | 14.6% | 0.9% | △ 13.7 | 9.9%  | △ 4.7  |
|      | 3月  | 113,084  | 9,375  | 1106.2% | 172,657 | -34.5% | 5.8%  | 0.6% | △ 5.2  | 8.3%  | ▼ 2.5  |
|      | 4月  | 152,514  | 10,638 | 1333.6% | 199,274 | -23.5% | 8.6%  | 0.7% | △ 7.9  | 10.9% | ▼ 2.3  |
|      | 5月  | 143,956  | 11,246 | 1180.1% | 161,464 | -10.8% | 8.0%  | 0.7% | △ 7.3  | 9.0%  | ▼ 1.0  |
|      | 6月  | 188,915  | 13,800 | 1269.0% | 146,483 | 29.0%  | 10.0% | 0.8% | △ 9.2  | 7.8%  | △ 2.2  |
|      | 7月  | 217,563  | 20,561 | 958.1%  | 142,221 | 53.0%  | 10.6% | 1.2% | △ 9.4  | 7.3%  | △ 3.3  |
|      | 8月  | 204,311  | 17,404 | 1073.9% | 124,208 | 64.5%  | 12.0% | 1.2% | △ 10.8 | 7.3%  | △ 4.7  |

免税売上額に占める国・地域別割合(構成比)

| 順位 | 2023年8月 |       |          |           | 2019年8月 |       |
|----|---------|-------|----------|-----------|---------|-------|
|    | 国・地域名   | 構成比   | 前年同月差    | 2019年同月差  | 国・地域名   | 構成比   |
| 1  | 中国      | 63.5% | ▼ 3.9pts | ▼ 20.9pts | 中国      | 84.4% |
| 2  | 台湾      | 11.4% | △ 2.0pts | △ 7.9pts  | 台湾      | 3.5%  |
| 3  | 香港      | 5.7%  | △ 5.2pts | △ 3.6pts  | 香港      | 2.1%  |
| 4  | アメリカ    | 4.0%  | △ 2.8pts | △ 2.6pts  | アメリカ    | 1.5%  |
| 5  | 韓国      | 3.5%  | △ 1.1pts | △ 2.4pts  | 韓国      | 1.1%  |

注)2年以上外国に滞在する日本人が一時帰国し、入国後6か月未満である場合も免税対象となります。これに該当する免税売上げは国・地域別構成比の計算に含めているが、ランキングからは除外しています。

(7) 京都総合観光案内所(京なび)利用者数 ※JR京都駅ビル2階

| 相談者数<br>(人)              | 2023年<br>8月 | 2023年<br>7月 | 前月比      | 2022年<br>8月 | 前年<br>同月比 | 2019年<br>8月 | 2019年<br>同月比 |
|--------------------------|-------------|-------------|----------|-------------|-----------|-------------|--------------|
| 日本人                      | 15,064      | 17,262      | ▼ 12.7%  | 16,808      | ▼ 10.4%   | 30,079      | ▼ 49.9%      |
| 外国人                      | 14,596      | 15,007      | ▼ 2.7%   | 984         | △1383.3%  | 26,854      | ▼ 45.6%      |
| 合計                       | 29,660      | 32,269      | ▼ 8.1%   | 17,792      | △ 66.7%   | 56,933      | ▼ 47.9%      |
| 外国人<br>比率                | 49.2%       | 46.5%       | △ 2.7pts | 5.5%        | △ 43.7pts | 47.2%       | △ 2.0pts     |
| 来所者数<br>(自動カウント機<br>による) | 70,347      | 74,071      | ▼ 5.0%   | 50,564      | △ 39.1%   | 112,295     | ▼ 42.3%      |

外国人相談者における国・地域別割合

| 順位 | 2023年8月 |       | 2023年7月 |       | 2022年8月 |       | 2019年8月 |       |
|----|---------|-------|---------|-------|---------|-------|---------|-------|
|    | 国・地域名   | 構成比   | 国・地域名   | 構成比   | 国・地域名   | 構成比   | 国・地域名   | 構成比   |
| 1  | 中国      | 13.8% | アメリカ    | 12.5% | 中国      | 67.5% | 中国      | 25.5% |
| 2  | 韓国      | 10.4% | 中国      | 12.1% | 台湾      | 9.4%  | スペイン    | 12.1% |
| 3  | イタリア    | 9.5%  | フランス    | 8.5%  | 韓国      | 2.4%  | イタリア    | 10.2% |
| 4  | スペイン    | 8.6%  | 韓国      | 8.3%  | アメリカ    | 1.2%  | フランス    | 9.4%  |
| 5  | アメリカ    | 8.6%  | 台湾      | 6.0%  | ベトナム    | 1.1%  | アメリカ    | 6.7%  |

## (8) 為替レートの推移

| 時点   | 米ドル | ユーロ   | 英ポンド  | 豪ドル   | 香港ドル | 台湾ドル | 中国人民元 | タイバーツ | 韓国ウォン |      |
|------|-----|-------|-------|-------|------|------|-------|-------|-------|------|
| 2019 | 1月  | 108.0 | 123.0 | 136.8 | 76.0 | 13.5 | 3.497 | 15.8  | 3.35  | 9.5  |
|      | 2月  | 109.4 | 123.8 | 139.6 | 76.9 | 13.6 | 3.544 | 16.1  | 3.45  | 9.7  |
|      | 3月  | 110.2 | 124.2 | 142.6 | 76.7 | 13.7 | 3.567 | 16.3  | 3.43  | 9.6  |
|      | 4月  | 110.7 | 124.1 | 141.7 | 77.6 | 13.8 | 3.582 | 16.3  | 3.43  | 9.6  |
|      | 5月  | 108.9 | 121.4 | 136.8 | 74.2 | 13.6 | 3.480 | 15.6  | 3.38  | 9.1  |
|      | 6月  | 107.1 | 120.5 | 133.0 | 73.1 | 13.4 | 3.414 | 15.4  | 3.39  | 9.0  |
|      | 7月  | 107.3 | 120.0 | 131.2 | 73.6 | 13.4 | 3.445 | 15.4  | 3.44  | 9.0  |
|      | 8月  | 105.3 | 116.8 | 125.3 | 70.0 | 13.1 | 3.348 | 14.7  | 3.38  | 8.6  |
|      | 9月  | 106.5 | 116.7 | 128.5 | 71.1 | 13.3 | 3.414 | 14.8  | 3.43  | 8.8  |
|      | 10月 | 107.2 | 117.9 | 132.4 | 71.4 | 13.4 | 3.482 | 14.9  | 3.48  | 8.9  |
|      | 11月 | 107.9 | 118.8 | 136.3 | 72.3 | 13.5 | 3.535 | 15.2  | 3.52  | 9.1  |
|      | 12月 | 108.2 | 119.8 | 139.0 | 73.1 | 13.6 | 3.568 | 15.3  | 3.54  | 9.1  |
| 2020 | 1月  | 108.4 | 119.9 | 138.9 | 72.9 | 13.6 | 3.606 | 15.5  | 3.51  | 9.2  |
|      | 2月  | 109.0 | 118.5 | 138.7 | 71.4 | 13.7 | 3.607 | 15.4  | 3.44  | 9.0  |
|      | 3月  | 106.4 | 117.5 | 129.2 | 65.0 | 13.4 | 3.522 | 15.0  | 3.28  | 8.6  |
|      | 4月  | 107.0 | 115.9 | 130.0 | 65.8 | 13.5 | 3.549 | 15.0  | 3.23  | 8.6  |
|      | 5月  | 106.4 | 115.5 | 127.8 | 68.1 | 13.4 | 3.548 | 14.8  | 3.27  | 8.6  |
|      | 6月  | 106.6 | 119.6 | 130.8 | 72.1 | 13.5 | 3.581 | 14.9  | 3.37  | 8.7  |
|      | 7月  | 105.8 | 120.7 | 131.1 | 73.0 | 13.4 | 3.589 | 14.9  | 3.33  | 8.7  |
|      | 8月  | 105.1 | 123.9 | 135.3 | 74.3 | 13.3 | 3.568 | 15.0  | 3.32  | 8.8  |
|      | 9月  | 104.8 | 123.2 | 133.3 | 74.5 | 13.2 | 3.581 | 15.2  | 3.29  | 8.8  |
|      | 10月 | 104.3 | 122.4 | 132.6 | 73.0 | 13.2 | 3.629 | 15.4  | 3.29  | 9.0  |
|      | 11月 | 103.4 | 122.0 | 133.9 | 73.9 | 13.0 | 3.616 | 15.5  | 3.35  | 9.2  |
|      | 12月 | 102.8 | 124.7 | 135.4 | 76.0 | 13.0 | 3.637 | 15.6  | 3.37  | 9.3  |
| 2021 | 1月  | 102.7 | 124.7 | 137.5 | 78.1 | 12.9 | 3.662 | 15.7  | 3.38  | 9.3  |
|      | 2月  | 104.4 | 125.9 | 141.9 | 79.6 | 13.2 | 3.728 | 16.1  | 3.44  | 9.3  |
|      | 3月  | 107.6 | 127.9 | 146.6 | 81.8 | 13.6 | 3.803 | 16.4  | 3.45  | 9.4  |
|      | 4月  | 108.1 | 128.9 | 147.0 | 82.0 | 13.6 | 3.821 | 16.4  | 3.41  | 9.6  |
|      | 5月  | 108.2 | 131.2 | 150.0 | 82.8 | 13.6 | 3.871 | 16.7  | 3.41  | 9.5  |
|      | 6月  | 109.1 | 131.3 | 150.6 | 82.2 | 13.8 | 3.924 | 16.9  | 3.43  | 9.6  |
|      | 7月  | 109.3 | 128.9 | 148.4 | 80.0 | 13.8 | 3.898 | 16.7  | 3.30  | 9.5  |
|      | 8月  | 108.9 | 127.8 | 147.6 | 78.2 | 13.7 | 3.897 | 16.7  | 3.24  | 9.3  |
|      | 9月  | 109.2 | 128.3 | 147.5 | 78.7 | 13.7 | 3.932 | 16.8  | 3.26  | 9.2  |
|      | 10月 | 112.1 | 129.7 | 150.8 | 81.6 | 14.1 | 4.006 | 17.3  | 3.30  | 9.4  |
|      | 11月 | 113.1 | 128.8 | 149.6 | 81.5 | 14.2 | 4.059 | 17.6  | 3.37  | 9.5  |
|      | 12月 | 112.9 | 127.2 | 147.4 | 79.4 | 14.2 | 4.058 | 17.6  | 3.32  | 9.4  |
| 2022 | 1月  | 113.9 | 128.5 | 151.7 | 80.5 | 14.3 | 4.108 | 17.8  | 3.38  | 9.4  |
|      | 2月  | 114.2 | 129.1 | 151.9 | 80.4 | 14.3 | 4.090 | 17.9  | 3.45  | 9.4  |
|      | 3月  | 117.5 | 129.1 | 152.2 | 85.3 | 14.7 | 4.128 | 18.4  | 3.49  | 9.5  |
|      | 4月  | 125.0 | 135.0 | 159.5 | 91.1 | 15.6 | 4.284 | 19.3  | 3.66  | 10.0 |
|      | 5月  | 127.8 | 134.8 | 156.2 | 88.6 | 16.0 | 4.309 | 18.8  | 3.66  | 10.0 |
|      | 6月  | 132.9 | 140.1 | 161.1 | 92.1 | 16.6 | 4.480 | 19.7  | 3.76  | 10.3 |
|      | 7月  | 135.8 | 138.0 | 160.2 | 91.8 | 17.0 | 4.538 | 20.0  | 3.69  | 10.3 |
|      | 8月  | 134.2 | 135.3 | 158.0 | 92.0 | 16.8 | 4.452 | 19.6  | 3.69  | 10.1 |
|      | 9月  | 142.1 | 140.2 | 158.2 | 93.7 | 17.8 | 4.545 | 20.1  | 3.79  | 10.1 |
|      | 10月 | 146.2 | 143.4 | 162.4 | 91.7 | 18.3 | 4.567 | 20.2  | 3.80  | 10.1 |
|      | 11月 | 141.5 | 143.7 | 163.1 | 91.9 | 17.8 | 4.487 | 19.5  | 3.83  | 10.3 |
|      | 12月 | 134.1 | 141.4 | 160.4 | 89.1 | 16.9 | 4.366 | 19.0  | 3.80  | 10.3 |
| 2023 | 1月  | 129.4 | 139.2 | 155.7 | 88.7 | 16.2 | 4.240 | 18.9  | 3.86  | 10.3 |
|      | 2月  | 131.8 | 140.8 | 156.5 | 89.8 | 16.5 | 4.359 | 19.1  | 3.83  | 10.2 |
|      | 3月  | 132.9 | 141.8 | 158.4 | 87.4 | 16.6 | 4.343 | 19.1  | 3.80  | 10.1 |
|      | 4月  | 132.4 | 144.7 | 161.9 | 87.3 | 16.6 | 4.325 | 19.1  | 3.82  | 9.9  |
|      | 5月  | 136.4 | 147.7 | 167.5 | 89.3 | 17.1 | 4.433 | 19.3  | 3.94  | 10.2 |
|      | 6月  | 140.3 | 151.6 | 174.4 | 92.7 | 17.6 | 4.545 | 19.4  | 3.97  | 10.7 |
|      | 7月  | 140.3 | 154.6 | 177.8 | 93.1 | 17.6 | 4.492 | 19.3  | 4.00  | 10.8 |
|      | 8月  | 143.8 | 156.5 | 180.2 | 92.0 | 18.1 | 4.513 | 19.7  | 4.06  | 10.8 |

※韓国ウォンは100ウォンあたりのレート 出所)三菱UFJリサーチ&コンサルティング 外国為替相場



# 宿泊状況調査結果詳細 (2023年8月)

(公社)京都市観光協会  
(公財)京都文化交流コンベンションビューロー

| 国・地域    |          | 2023年(8月) |          |          |             |             |         |          |          |             |             |         |          |          |             |             |
|---------|----------|-----------|----------|----------|-------------|-------------|---------|----------|----------|-------------|-------------|---------|----------|----------|-------------|-------------|
|         |          | 実人数       |          |          |             |             | 延べ人数    |          |          |             |             | 延べ部屋数   |          |          |             |             |
|         |          | 2023      | 2022     | 伸率       | 2023<br>構成比 | 2022<br>構成比 | 2023    | 2022     | 伸率       | 2023<br>構成比 | 2022<br>構成比 | 2023    | 2022     | 伸率       | 2023<br>構成比 | 2022<br>構成比 |
| 北米      | アメリカ     | 15,571    | 1,185    | 1214.0%  | 10.9%       | 25.7%       | 43,492  | 7,682    | 466.2%   | 11.8%       | 39.5%       | 20,282  | 2,323    | 773.1%   | 11.4%       | 27.6%       |
|         | カナダ      | 3,305     | 98       | 3272.4%  | 2.3%        | 2.1%        | 9,269   | 326      | 2743.3%  | 2.5%        | 1.7%        | 4,121   | 149      | 2665.8%  | 2.3%        | 1.8%        |
|         | 北米小計     | 18,876    | 1,283    | 1371.2%  | 13.2%       | 27.8%       | 52,761  | 8,008    | 558.9%   | 14.3%       | 41.2%       | 24,403  | 2,472    | 887.2%   | 13.8%       | 29.4%       |
| 中南米     | メキシコ     | 1,473     | 30       | 4810.0%  | 1.0%        | 0.7%        | 4,449   | 98       | 4439.8%  | 1.2%        | 0.5%        | 1,666   | 67       | 2386.6%  | 0.9%        | 0.8%        |
|         | ブラジル     | 259       | 17       | 1423.5%  | 0.2%        | 0.4%        | 779     | 61       | 1177.0%  | 0.2%        | 0.3%        | 364     | 34       | 970.6%   | 0.2%        | 0.4%        |
|         | その他      | 729       | 23       | 3069.6%  | 0.5%        | 0.5%        | 1,668   | 67       | 2389.6%  | 0.5%        | 0.3%        | 887     | 41       | 2063.4%  | 0.5%        | 0.5%        |
|         | 南米小計     | 2,461     | 70       | 3415.7%  | 1.7%        | 1.5%        | 6,896   | 226      | 2951.3%  | 1.9%        | 1.2%        | 2,917   | 142      | 1954.2%  | 1.6%        | 1.7%        |
| ヨーロッパ   | イギリス     | 3,594     | 213      | 1587.3%  | 2.5%        | 4.6%        | 10,938  | 744      | 1370.2%  | 3.0%        | 3.8%        | 5,340   | 394      | 1255.3%  | 3.0%        | 4.7%        |
|         | フランス     | 5,306     | 124      | 4179.0%  | 3.7%        | 2.7%        | 16,894  | 925      | 1726.4%  | 4.6%        | 4.8%        | 8,118   | 447      | 1716.1%  | 4.6%        | 5.3%        |
|         | ドイツ      | 2,817     | 517      | 444.9%   | 2.0%        | 11.2%       | 9,357   | 1,493    | 526.7%   | 2.5%        | 7.7%        | 4,626   | 621      | 644.9%   | 2.6%        | 7.4%        |
|         | イタリア     | 9,547     | 208      | 4489.9%  | 6.7%        | 4.5%        | 30,126  | 697      | 4222.2%  | 8.1%        | 3.6%        | 14,727  | 407      | 3518.4%  | 8.3%        | 4.8%        |
|         | オランダ     | 1,734     | 71       | 2342.3%  | 1.2%        | 1.5%        | 4,813   | 152      | 3066.4%  | 1.3%        | 0.8%        | 2,291   | 81       | 2728.4%  | 1.3%        | 1.0%        |
|         | スペイン     | 6,337     | 129      | 4812.4%  | 4.4%        | 2.8%        | 20,286  | 664      | 2955.1%  | 5.5%        | 3.4%        | 9,671   | 204      | 4640.7%  | 5.5%        | 2.4%        |
|         | スイス      | 992       | 42       | 2261.9%  | 0.7%        | 0.9%        | 2,728   | 128      | 2031.3%  | 0.7%        | 0.7%        | 1,294   | 70       | 1748.6%  | 0.7%        | 0.8%        |
|         | スウェーデン   | 311       | 47       | 561.7%   | 0.2%        | 1.0%        | 754     | 106      | 611.3%   | 0.2%        | 0.5%        | 382     | 83       | 360.2%   | 0.2%        | 1.0%        |
|         | フィンランド   | 87        | 3        | 2800.0%  | 0.1%        | 0.1%        | 221     | 3        | 7266.7%  | 0.1%        | 0.0%        | 87      | 1        | 8600.0%  | 0.0%        | 0.0%        |
|         | ロシア      | 440       | 45       | 877.8%   | 0.3%        | 1.0%        | 1,243   | 117      | 962.4%   | 0.3%        | 0.6%        | 651     | 70       | 830.0%   | 0.4%        | 0.8%        |
|         | その他      | 4,819     | 232      | 1977.2%  | 3.4%        | 5.0%        | 13,887  | 629      | 2107.8%  | 3.8%        | 3.2%        | 6,573   | 322      | 1941.3%  | 3.7%        | 3.8%        |
| ヨーロッパ小計 | 35,984   | 1,631     | 2106.3%  | 25.3%    | 35.4%       | 111,247     | 5,658   | 1866.2%  | 30.1%    | 29.1%       | 53,760      | 2,700   | 1891.1%  | 30.3%    | 32.1%       |             |
| 東アジア    | 中国       | 36,108    | 364      | 9819.8%  | 25.3%       | 7.9%        | 86,368  | 928      | 9206.9%  | 23.3%       | 4.8%        | 42,495  | 597      | 7018.1%  | 24.0%       | 7.1%        |
|         | 台湾       | 20,696    | 199      | 10300.0% | 14.5%       | 4.3%        | 44,266  | 1,177    | 3660.9%  | 12.0%       | 6.0%        | 20,080  | 195      | 10197.4% | 11.3%       | 2.3%        |
|         | 香港       | 5,309     | 41       | 12848.8% | 3.7%        | 0.9%        | 13,478  | 120      | 11131.7% | 3.6%        | 0.6%        | 6,326   | 146      | 4232.9%  | 3.6%        | 1.7%        |
|         | 韓国       | 9,547     | 206      | 4534.5%  | 6.7%        | 4.5%        | 19,030  | 579      | 3186.7%  | 5.1%        | 3.0%        | 9,739   | 432      | 2154.4%  | 5.5%        | 5.1%        |
|         | 東アジア小計   | 71,660    | 810      | 8746.9%  | 50.3%       | 17.6%       | 163,142 | 2,804    | 5718.2%  | 44.1%       | 14.4%       | 78,640  | 1,370    | 5640.1%  | 44.3%       | 16.3%       |
| 東南アジア   | フィリピン    | 542       | 20       | 2610.0%  | 0.4%        | 0.4%        | 1,306   | 38       | 3336.8%  | 0.4%        | 0.2%        | 594     | 27       | 2100.0%  | 0.3%        | 0.3%        |
|         | ベトナム     | 476       | 14       | 3300.0%  | 0.3%        | 0.3%        | 810     | 65       | 1146.2%  | 0.2%        | 0.3%        | 380     | 37       | 927.0%   | 0.2%        | 0.4%        |
|         | タイ       | 904       | 99       | 813.1%   | 0.6%        | 2.1%        | 1,906   | 232      | 721.6%   | 0.5%        | 1.2%        | 935     | 157      | 495.5%   | 0.5%        | 1.9%        |
|         | インドネシア   | 623       | 63       | 888.9%   | 0.4%        | 1.4%        | 1,253   | 248      | 405.2%   | 0.3%        | 1.3%        | 568     | 130      | 336.9%   | 0.3%        | 1.5%        |
|         | マレーシア    | 830       | 23       | 3508.7%  | 0.6%        | 0.5%        | 2,032   | 51       | 3884.3%  | 0.5%        | 0.3%        | 1,021   | 32       | 3090.6%  | 0.6%        | 0.4%        |
|         | シンガポール   | 1,824     | 107      | 1604.7%  | 1.3%        | 2.3%        | 4,330   | 409      | 958.7%   | 1.2%        | 2.1%        | 2,105   | 236      | 791.9%   | 1.2%        | 2.8%        |
|         | インド      | 539       | 18       | 2894.4%  | 0.4%        | 0.4%        | 1,612   | 155      | 940.0%   | 0.4%        | 0.8%        | 798     | 106      | 652.8%   | 0.4%        | 1.3%        |
|         | その他      | 548       | 50       | 996.0%   | 0.4%        | 1.1%        | 1,607   | 174      | 823.6%   | 0.4%        | 0.9%        | 807     | 79       | 921.5%   | 0.5%        | 0.9%        |
| 東南アジア小計 | 6,286    | 394       | 1495.4%  | 4.4%     | 8.5%        | 14,856      | 1,372   | 982.8%   | 4.0%     | 7.1%        | 7,208       | 804     | 796.5%   | 4.1%     | 9.6%        |             |
| 中東      | イスラエル    | 834       | 9        | 9166.7%  | 0.6%        | 0.2%        | 2,418   | 18       | 13333.3% | 0.7%        | 0.1%        | 1,092   | 12       | 9000.0%  | 0.6%        | 0.1%        |
|         | カタール     | 30        | 0        | 100.0%   | 0.0%        | N/A         | 82      | 0        | 100.0%   | 0.0%        | N/A         | 44      | 0        | 100.0%   | 0.0%        | N/A         |
|         | UAE      | 104       | 8        | 1200.0%  | 0.1%        | 0.2%        | 273     | 18       | 1416.7%  | 0.1%        | 0.1%        | 143     | 13       | 1000.0%  | 0.1%        | 0.2%        |
|         | サウジアラビア  | 76        | 0        | 100.0%   | 0.1%        | N/A         | 221     | 4        | 5425.0%  | 0.1%        | 0.0%        | 123     | 0        | 100.0%   | 0.1%        | N/A         |
|         | トルコ      | 92        | 5        | 1740.0%  | 0.1%        | 0.1%        | 239     | 58       | 312.1%   | 0.1%        | 0.3%        | 120     | 57       | 110.5%   | 0.1%        | 0.7%        |
|         | その他      | 382       | 16       | 2287.5%  | 0.3%        | 0.3%        | 949     | 23       | 4026.1%  | 0.3%        | 0.1%        | 500     | 18       | 2677.8%  | 0.3%        | 0.2%        |
|         | 中東小計     | 1,518     | 38       | 3894.7%  | 1.1%        | 0.8%        | 4,182   | 121      | 3356.2%  | 1.1%        | 0.6%        | 2,022   | 100      | 1922.0%  | 1.1%        | 1.2%        |
| オセアニア   | オーストラリア  | 3,387     | 142      | 2285.2%  | 2.4%        | 3.1%        | 9,802   | 618      | 1486.1%  | 2.6%        | 3.2%        | 4,775   | 333      | 1333.9%  | 2.7%        | 4.0%        |
|         | ニュージーランド | 399       | 68       | 486.8%   | 0.3%        | 1.5%        | 1,152   | 152      | 657.9%   | 0.3%        | 0.8%        | 548     | 85       | 544.7%   | 0.3%        | 1.0%        |
|         | その他      | 47        | 6        | 683.3%   | 0.0%        | 0.1%        | 110     | 35       | 214.3%   | 0.0%        | 0.2%        | 62      | 35       | 77.1%    | 0.0%        | 0.4%        |
|         | オセアニア小計  | 3,833     | 216      | 1674.5%  | 2.7%        | 4.7%        | 11,064  | 805      | 1369.3%  | 3.0%        | 4.1%        | 5,385   | 453      | 1088.7%  | 3.0%        | 5.4%        |
| アフリカ    | 131      | 1         | 13000.0% | 0.1%     | 0.0%        | 402         | 1       | 40100.0% | 0.1%     | 0.0%        | 203         | 1       | 20200.0% | 0.1%     | 0.0%        |             |
| 海外その他   | 1,719    | 166       | 935.5%   | 1.2%     | 3.6%        | 5,393       | 463     | 1064.8%  | 1.5%     | 2.4%        | 2,821       | 364     | 675.0%   | 1.6%     | 4.3%        |             |
| 外国人合計   | 142,468  | 4,609     | 2991.1%  |          |             | 369,943     | 19,458  | 1801.2%  |          |             | 177,359     | 8,406   | 2009.9%  |          |             |             |
| 日本人合計   | 234,216  | 278,084   | -15.8%   |          |             | 387,699     | 472,428 | -17.9%   |          |             | 221,782     | 275,326 | -19.4%   |          |             |             |
| 合計      | 376,684  | 282,693   | 33.2%    |          |             | 757,642     | 491,886 | 54.0%    |          |             | 399,141     | 283,732 | 40.7%    |          |             |             |

|                     | 2023     | 2022     | 伸率・前年同月差  |
|---------------------|----------|----------|-----------|
| 販売可能客室数             | 576,234室 | 568,970室 | 1.3%      |
| 稼働客室数               | 399,141室 | 283,732室 | 40.7%     |
| 稼働率                 | 69.3%    | 49.9%    | 19.4ポイント増 |
| 外国人比率<br>(延べ人数ベース)  | 48.8%    | 4.0%     | 44.8ポイント増 |
| 外国人比率<br>(延べ部屋数ベース) | 44.4%    | 3.0%     | 41.4ポイント増 |

(注)実人数もしくは延べ人数の集計がない施設の数値については、回答のあった施設の平均値(国・地域別)をもとに算出。小数点第一位未満を四捨五入しているため、合計と一致しない場合がある。

(1)調査時期:2023年8月1日~2023年8月31日  
(2)対象施設数:109ホテル(18,596室)

# 宿泊状況調査結果詳細 (2023年1月～8月累計)

(公社)京都市観光協会  
(公財)京都文化交流コンベンションビューロー

| 国・地域    |           | 2023年(1月～8月) |          |          |             |             |           |         |          |             |             |           |         |          |             |             |
|---------|-----------|--------------|----------|----------|-------------|-------------|-----------|---------|----------|-------------|-------------|-----------|---------|----------|-------------|-------------|
|         |           | 実人数          |          |          |             |             | 延べ人数      |         |          |             |             | 延べ部屋数     |         |          |             |             |
|         |           | 2023         | 2022     | 伸率       | 2023<br>構成比 | 2022<br>構成比 | 2023      | 2022    | 伸率       | 2023<br>構成比 | 2022<br>構成比 | 2023      | 2022    | 伸率       | 2023<br>構成比 | 2022<br>構成比 |
| 北米      | アメリカ      | 190,590      | 4,953    | 3748.0%  | 19.0%       | 29.2%       | 527,815   | 16,980  | 3008.5%  | 52.7%       | 100.2%      | 259,284   | 7,953   | 3160.2%  | 25.9%       | 46.9%       |
|         | カナダ       | 23,726       | 412      | 5658.7%  | 2.4%        | 2.4%        | 71,307    | 1,484   | 4705.1%  | 7.1%        | 8.8%        | 34,995    | 442     | 7817.4%  | 3.5%        | 2.6%        |
|         | 北米小計      | 214,316      | 5,365    | 3894.7%  | 21.4%       | 31.7%       | 599,122   | 18,464  | 3144.8%  | 59.8%       | 109.0%      | 294,279   | 8,395   | 3405.4%  | 29.4%       | 49.6%       |
| 中南米     | メキシコ      | 8,551        | 75       | 11301.3% | 0.9%        | 0.4%        | 24,395    | 200     | 12097.5% | 2.4%        | 1.2%        | 11,021    | 125     | 8716.8%  | 1.1%        | 0.7%        |
|         | ブラジル      | 4,650        | 60       | 7650.0%  | 0.5%        | 0.4%        | 14,634    | 271     | 5300.0%  | 1.5%        | 1.6%        | 7,079     | 166     | 4164.5%  | 0.7%        | 1.0%        |
|         | その他       | 5,520        | 74       | 7359.5%  | 0.6%        | 0.4%        | 14,853    | 161     | 9125.5%  | 1.5%        | 1.0%        | 7,746     | 98      | 7804.1%  | 0.8%        | 0.6%        |
|         | 南米小計      | 18,721       | 209      | 8857.4%  | 1.9%        | 1.2%        | 53,882    | 632     | 8425.6%  | 5.4%        | 3.7%        | 25,846    | 389     | 6544.2%  | 2.6%        | 2.3%        |
| ヨーロッパ   | イギリス      | 34,285       | 733      | 4577.4%  | 3.4%        | 4.3%        | 97,676    | 1,947   | 4916.7%  | 9.8%        | 11.5%       | 51,895    | 1,120   | 4533.5%  | 5.2%        | 6.6%        |
|         | フランス      | 28,865       | 574      | 4928.7%  | 2.9%        | 3.4%        | 87,939    | 2,495   | 3424.6%  | 8.8%        | 14.7%       | 46,513    | 1,628   | 2757.1%  | 4.6%        | 9.6%        |
|         | ドイツ       | 20,129       | 853      | 2259.8%  | 2.0%        | 5.0%        | 62,435    | 2,453   | 2445.3%  | 6.2%        | 14.5%       | 34,642    | 1,417   | 2344.7%  | 3.5%        | 8.4%        |
|         | イタリア      | 27,703       | 351      | 7792.6%  | 2.8%        | 2.1%        | 87,540    | 1,007   | 8593.1%  | 8.7%        | 5.9%        | 44,746    | 630     | 7002.5%  | 4.5%        | 3.7%        |
|         | オランダ      | 8,118        | 199      | 3979.4%  | 0.8%        | 1.2%        | 24,820    | 490     | 4965.3%  | 2.5%        | 2.9%        | 13,130    | 330     | 3878.8%  | 1.3%        | 1.9%        |
|         | スペイン      | 20,924       | 191      | 10855.0% | 2.1%        | 1.1%        | 64,074    | 830     | 7619.8%  | 6.4%        | 4.9%        | 31,920    | 338     | 9343.8%  | 3.2%        | 2.0%        |
|         | スイス       | 8,013        | 154      | 5103.2%  | 0.8%        | 0.9%        | 21,405    | 684     | 3029.4%  | 2.1%        | 4.0%        | 10,774    | 404     | 2566.8%  | 1.1%        | 2.4%        |
|         | スウェーデン    | 3,144        | 127      | 2375.6%  | 0.3%        | 0.7%        | 9,366     | 241     | 3786.3%  | 0.9%        | 1.4%        | 5,003     | 178     | 2710.7%  | 0.5%        | 1.1%        |
|         | フィンランド    | 1,540        | 30       | 5033.3%  | 0.2%        | 0.2%        | 5,451     | 55      | 9810.9%  | 0.5%        | 0.3%        | 3,074     | 38      | 7989.5%  | 0.3%        | 0.2%        |
|         | ロシア       | 2,737        | 85       | 3120.0%  | 0.3%        | 0.5%        | 7,001     | 231     | 2930.7%  | 0.7%        | 1.4%        | 3,585     | 141     | 2442.6%  | 0.4%        | 0.8%        |
|         | その他       | 31,562       | 737      | 4182.5%  | 3.2%        | 4.4%        | 97,199    | 2,283   | 4157.5%  | 9.7%        | 13.5%       | 50,902    | 1,395   | 3548.9%  | 5.1%        | 8.2%        |
| ヨーロッパ小計 | 187,020   | 4,034        | 4536.1%  | 18.7%    | 23.8%       | 564,906     | 12,716    | 4342.5% | 56.4%    | 75.1%       | 296,184     | 7,619     | 3787.4% | 29.6%    | 45.0%       |             |
| 東アジア    | 中国        | 122,518      | 1,452    | 8337.9%  | 12.2%       | 8.6%        | 303,041   | 3,997   | 7481.7%  | 30.3%       | 23.6%       | 154,406   | 2,819   | 5377.3%  | 15.4%       | 16.6%       |
|         | 台湾        | 141,412      | 652      | 21589.0% | 14.1%       | 3.8%        | 307,892   | 2,157   | 14174.1% | 30.7%       | 12.7%       | 149,634   | 836     | 17798.8% | 14.9%       | 4.9%        |
|         | 香港        | 46,197       | 292      | 15720.9% | 4.6%        | 1.7%        | 106,061   | 924     | 11378.5% | 10.6%       | 5.5%        | 52,630    | 551     | 9451.7%  | 5.3%        | 3.3%        |
|         | 韓国        | 78,955       | 707      | 11067.6% | 7.9%        | 4.2%        | 175,381   | 1,868   | 9288.7%  | 17.5%       | 11.0%       | 91,013    | 1,510   | 5927.4%  | 9.1%        | 8.9%        |
|         | 東アジア小計    | 389,082      | 3,103    | 12438.9% | 38.8%       | 18.3%       | 892,375   | 8,946   | 9875.1%  | 89.1%       | 52.8%       | 447,683   | 5,716   | 7732.1%  | 44.7%       | 33.7%       |
| 東南アジア   | フィリピン     | 7,705        | 90       | 8461.1%  | 0.8%        | 0.5%        | 14,994    | 366     | 3996.7%  | 1.5%        | 2.2%        | 7,845     | 165     | 4654.5%  | 0.8%        | 1.0%        |
|         | ベトナム      | 4,443        | 156      | 2748.1%  | 0.4%        | 0.9%        | 6,714     | 294     | 2183.7%  | 0.7%        | 1.7%        | 3,973     | 200     | 1886.5%  | 0.4%        | 1.2%        |
|         | タイ        | 14,558       | 386      | 3671.5%  | 1.5%        | 2.3%        | 30,693    | 837     | 3567.0%  | 3.1%        | 4.9%        | 15,238    | 533     | 2758.9%  | 1.5%        | 3.1%        |
|         | インドネシア    | 14,020       | 193      | 7164.2%  | 1.4%        | 1.1%        | 30,170    | 745     | 3949.7%  | 3.0%        | 4.4%        | 14,621    | 301     | 4757.5%  | 1.5%        | 1.8%        |
|         | マレーシア     | 12,506       | 200      | 6153.0%  | 1.2%        | 1.2%        | 30,918    | 361     | 8464.5%  | 3.1%        | 2.1%        | 15,207    | 267     | 5595.5%  | 1.5%        | 1.6%        |
|         | シンガポール    | 30,838       | 544      | 5568.8%  | 3.1%        | 3.2%        | 81,867    | 1,426   | 5641.0%  | 8.2%        | 8.4%        | 40,032    | 830     | 4723.1%  | 4.0%        | 4.9%        |
|         | インド       | 10,226       | 141      | 7152.5%  | 1.0%        | 0.8%        | 20,401    | 413     | 4839.7%  | 2.0%        | 2.4%        | 11,570    | 297     | 3795.6%  | 1.2%        | 1.8%        |
|         | その他       | 4,614        | 265      | 1641.1%  | 0.5%        | 1.6%        | 18,045    | 578     | 3022.0%  | 1.8%        | 3.4%        | 8,339     | 388     | 2049.2%  | 0.8%        | 2.3%        |
|         | 東南アジア小計   | 98,910       | 1,975    | 4908.1%  | 9.9%        | 11.7%       | 233,802   | 5,020   | 4557.4%  | 23.3%       | 29.6%       | 116,825   | 2,981   | 3819.0%  | 11.7%       | 17.6%       |
| 中東      | イスラエル     | 10,907       | 61       | 17780.3% | 1.1%        | 0.4%        | 26,434    | 153     | 17177.1% | 2.6%        | 0.9%        | 13,961    | 123     | 11250.4% | 1.4%        | 0.7%        |
|         | カタール      | 468          | 6        | 7700.0%  | 0.0%        | 0.0%        | 872       | 25      | 3388.0%  | 0.1%        | 0.1%        | 405       | 19      | 2031.6%  | 0.0%        | 0.1%        |
|         | UAE       | 1,822        | 47       | 3776.6%  | 0.2%        | 0.3%        | 4,281     | 70      | 6015.7%  | 0.4%        | 0.4%        | 2,202     | 49      | 4393.9%  | 0.2%        | 0.3%        |
|         | サウジアラビア   | 1,178        | 3        | 39166.7% | 0.1%        | 0.0%        | 2,610     | 4       | 65150.0% | 0.3%        | 0.0%        | 1,377     | 3       | 45800.0% | 0.1%        | 0.0%        |
|         | トルコ       | 1,545        | 7        | 21971.4% | 0.2%        | 0.0%        | 3,905     | 73      | 5249.3%  | 0.4%        | 0.4%        | 2,183     | 67      | 3158.2%  | 0.2%        | 0.4%        |
|         | その他       | 3,327        | 32       | 10296.9% | 0.3%        | 0.2%        | 11,164    | 76      | 14589.5% | 1.1%        | 0.4%        | 5,159     | 56      | 9112.5%  | 0.5%        | 0.3%        |
|         | 中東小計      | 19,247       | 156      | 12237.8% | 1.9%        | 0.9%        | 49,266    | 401     | 12185.8% | 4.9%        | 2.4%        | 25,287    | 317     | 7877.0%  | 2.5%        | 1.9%        |
| オセアニア   | オーストラリア   | 45,031       | 324      | 13798.5% | 4.5%        | 1.9%        | 126,096   | 1,119   | 11168.6% | 12.6%       | 6.6%        | 63,419    | 659     | 9523.5%  | 6.3%        | 3.9%        |
|         | ニュージーランド  | 4,591        | 122      | 3663.1%  | 0.5%        | 0.7%        | 13,123    | 360     | 3545.3%  | 1.3%        | 2.1%        | 6,614     | 159     | 4059.7%  | 0.7%        | 0.9%        |
|         | その他       | 418          | 7        | 5871.4%  | 0.0%        | 0.0%        | 1,273     | 36      | 3436.1%  | 0.1%        | 0.2%        | 610       | 36      | 1594.4%  | 0.1%        | 0.2%        |
|         | オセアニア小計   | 50,040       | 453      | 10946.4% | 5.0%        | 2.7%        | 140,492   | 1,515   | 9173.4%  | 14.0%       | 8.9%        | 70,643    | 854     | 8172.0%  | 7.1%        | 5.0%        |
| アフリカ    | 4,094     | 28           | 14521.4% | 0.4%     | 0.2%        | 4,446       | 68        | 6438.2% | 0.4%     | 0.4%        | 3,344       | 48        | 6866.7% | 0.3%     | 0.3%        |             |
| 海外その他   | 20,312    | 1,617        | 1156.2%  | 2.0%     | 9.5%        | 44,708      | 2,279     | 1861.7% | 4.5%     | 13.5%       | 26,027      | 1,600     | 1526.7% | 2.6%     | 9.4%        |             |
| 外国人合計   | 1,001,742 | 16,940       | 5813.5%  |          |             | 2,582,999   | 50,041    | 5061.8% |          |             | 1,306,118   | 27,919    | 4578.2% |          |             |             |
| 日本人合計   | 1,864,406 | 1,909,803    | -2.4%    |          |             | 3,201,635   | 3,152,499 | 1.6%    |          |             | 1,930,753   | 1,953,951 | -1.2%   |          |             |             |
| 合計      | 2,866,148 | 1,926,743    | 48.8%    |          |             | 5,784,634   | 3,202,540 | 80.6%   |          |             | 3,236,871   | 1,981,870 | 63.3%   |          |             |             |

|                     | 2023       | 2022       | 伸率・前年同月差  |
|---------------------|------------|------------|-----------|
| 販売可能客室数             | 4,625,343室 | 4,502,281室 | 2.7%      |
| 稼働客室数               | 3,236,871室 | 1,981,870室 | 63.3%     |
| 稼働率                 | 70.0%      | 44.0%      | 26.0ポイント増 |
| 外国人比率<br>(延べ人数ベース)  | 44.7%      | 1.6%       | 43.1ポイント増 |
| 外国人比率<br>(延べ部屋数ベース) | 40.4%      | 1.4%       | 39.0ポイント増 |

(注)実人数もしくは延べ人数の集計がない施設の数値については、回答のあった施設の平均値(国・地域別)をもとに算出。

(1)調査時期: 2023年1月1日～2023年8月31日

(2)回答施設数: 【2023】1月(115ホテル、19,283室)、2月(110ホテル、19,050室)、3月(111ホテル、19,333室)、4月(110ホテル、19,185室)、5月(110ホテル、19,059室)、6月(111ホテル、19,012室)、7月(111ホテル、18,995室)、8月(109ホテル、18,596室)