

令和5年9月1日

お知らせ

公益社団法人 京都市観光協会 (DMO KYOTO)
公益財団法人 京都文化交流コンベンションビューロー

京都市観光協会データ月報 (2023年7月) について

このたび、京都市観光協会データ月報(2023年7月)をとりまとめましたのでお知らせします。
今回のホテル統計の対象施設数は111軒、旅館統計の対象施設数は27軒です。

7月の調査結果のポイント

ホテル統計

稼働率は66.3%となり、2019年同月の77.1%からは10.8ポイント減とコロナ禍前を下回る状況が続く

京都市内主要ホテル111施設における2023年7月の客室稼働率は66.3%となった。前月(6月)の72.2%からは5.9ポイント減、前年同月の47.1%からは19.2ポイント増となった。コロナ禍前である2019年同月の77.1%からは10.8ポイント減となった。例年7月は閑散期であり、祇園祭期間以外の稼働率は伸びない傾向にあるが、今年は物価上昇や全国旅行支援の終了にともなう日本人需要の減少や、中国人団体旅行が解禁されていなかったことなどが影響し、客室稼働率は2019年同月を下回った(P8,11)。

日本人延べ宿泊数は、客室単価の上昇などが影響し、前年同月から24.2%減となった

調査対象施設における日本人延べ宿泊数は326,021泊となり、前月(6月)の357,637泊から8.8%減となった。調査対象施設数の変化を考慮しない場合、前年同月比は23.8%減、2019年同月比は40.8%増となった(P8)。

コロナ禍前からの調査対象かつ開業済みであった施設のみ(47施設)で比較すると、前年同月比は24.2%減、2019年同月比は9.2%減となった。前年同月は京都府民割の影響で宿泊数が増えていたが、今年は京都府民割が終了し、また物価・原油価格高騰などの影響を受けて平均客室単価が高まっていることもあり、宿泊数が減少したものと思われる(P8,P11)。

外国人延べ宿泊数は前月から増加し、2019年同月からの減少幅が初めて20%を切った

調査対象施設における外国人延べ宿泊数は396,713泊となり、前月(6月)の375,604泊から5.6%増となった。調査対象施設数の変化を考慮しない場合、2019年同月比は27.4%増となった。

コロナ禍前からの調査対象かつ開業済みであった施設のみ(47施設)で比較すると、2019年同月比は19.1%減となった。インバウンド需要の回復を受けて、2019年同月からの減少幅が初めて20%を切った(P8,P10)。

総延べ宿泊者数に占める外国人比率は54.9%となり、前月の51.2%から上昇した。入国制限緩和後の最高値であった本年4月の55.2%に次ぐ水準となった。2019年同月の57.4%からは2.5ポイント減にまで回復した(P11)。

国・地域別構成比では中国がアメリカを抜いて第1位となった

外国人延べ宿泊数を国・地域別構成比で見ると、中国が19.8%(2019年同月40.2%)と最も多く、次いでアメリカが19.1%(同13.6%)、台湾が12.2%(同7.7%)と続いた。中国の構成比は、前月の14.2%から5.6ポイント増となり、2か月連続で5ポイント以上増えた。なお、中国が構成比第1位となるのは2021年1月以来である。2019年当時からの調査対象施設において、2019年同月比で最も延べ宿泊数が増加したのは韓国(50.3%増)であった(P12,P13)。

平均客室単価の2019年同月比は過去最高を更新し、客室収益指数も3か月連続で2019年同月を超えた

平均客室単価は17,491円となり、前年同月の12,613円からは38.7%増、2019年同月の13,966円からは25.2%増となった。2019年同月からの増加率は最高値を更新した。客室収益指数(平均客室単価に客室稼働率を乗じた指標で、1室あたりの売上高に相当する)は11,597円となり、前年同月の5,941円から95.2%増、2019年同月の10,768円からは7.7%増となった。客室収益指数が2019年同月を上回るのは3か月連続となった(P14)。

旅館統計

客室稼働率は44.2%となり、2019年当時の水準を下回った

市内主要旅館27施設における7月の稼働率は44.2%となり、前月(6月)の74.2%から30.0ポイント減、前年同月の37.6%から6.6ポイント増、コロナ禍前である2019年同月の50.4%から6.2ポイント減となった。元々7月は閑散期ではあるが、今年は曜日巡りの条件が悪かったことで修学旅行の受け入れ数が減少したこともあり、2019年当時の水準を下回った(P17)。

市場環境全般

「行こう指数」は、2019年当時の水準を上回っているが、宿泊者数は減少

日本人による京都観光への訪問意向「行こう指数」の2023年7月の値は144.5(2019年の平均値を100とした場合)となり、2019年当時の水準を上回る状況が続いている。7月は祇園祭関連のニュースなどがあり観光需要を喚起させる情報が多かったものの、実際に宿泊した人数は少なかった(P22)。

京都市内における宿泊施設の施設数は前年同月比3.5%減、客室数は前年同月比1.9%減となった

2023年7月末時点での京都市内における営業許可を受けた宿泊施設の施設数は、前月から12軒開業、30軒廃業、差し引き18軒減少して、3,395軒となり、前年同月の3,518軒からは3.5%の減少となった。総客室数(推計)は57,642室となり、前年同月の58,754室から1.9%の減少となった(P27)。

日帰り客を含めた市内の日本人来街者指数は、2019年当時をやや上回った

2023年7月の来街者指数は93.6(2019年の平均値を100とした場合)となり、コロナ禍前である2019年同月をやや上回った(P28)。

市内4百貨店の免税売上額は約21.8億円となり、2か月連続で2019年同月比が増加した

2023年7月の市内4百貨店における免税売上額は約21.8億円と前月(6月)の18.9億円から増加した。コロナ禍前である2019年7月(14.2億円)からは53.0%増となり、2か月連続で2019年同月比が増加した。免税売上額に占める購入者の中国の割合は55.2%となり、増加傾向にある(P30)。

観光案内所の来所者数は、2019年当時の水準まで回復していない

2023年7月の来所者数は前月(6月)から13.3%増となった。2019年同月比では34.0%減に留まっており、客室稼働率等と比べると回復していない。外国人比率は46.5%となり、2019年同月の50.5%から減少となった(P31)。

今後の見通し

中国人団体旅行が解禁となったが、原発処理水放出の影響も懸念され、今秋の需要回復は限定的か

7月時点の今後の客室稼働率の予測値は、8月62.0%(2019年同月83.1%)、9月65.9%(同82.9%)、10月70.4%(同86.1%)となった。なお、今回の予測は、8月10日に中国人団体旅行が解禁される前に行ったものであることには留意されたい。一方で、原発処理水放出による日中関係悪化の影響も懸念されるため、中華圏における長期休暇である中秋節・国慶節(9/29~10/6)以降の需要回復は限定的になる可能性もある(P11)。

参考：新型コロナウイルス感染症に伴う緊急事態宣言等の期間

時期	京都	東京	海外渡航規制など		
2020年	1月				
	2月		中国人の入国を禁止 2/6～		
	3月		外国人の入国を原則禁止 3/19～		
	4月	緊急事態宣言（1回目）4/16～5/21	緊急事態宣言（1回目）4/7～5/25		
	5月	都府県への移動自粛 5/22～6/19	都府県への移動自粛 5/26～6/19		
	6月				
	7月		地元応援！京都で食べよう、泊まろうキャンペーン 6/19～9/30		
	8月	GoToトラベルキャンペーン 7/22～12/27			
	9月				
	10月		GoToトラベルキャンペーン 10/1～12/27		
	11月		もっとTokyo 10/23～11/28 ※東京が目的地 12/18～12/27一時停止	一部地域の外国人のビジネス往來を解禁 11/1～	
	12月			すべての国からの外国人の新規入国を原則停止 12/28～	
2021年	1月	緊急事態宣言（2回目）1/14～2/28	緊急事態宣言（2回目）1/8～3/21		
	2月				
	3月				
	4月	まん延防止等重点措置 4/12～4/24	まん延防止等重点措置 4/12～4/24		
	5月	緊急事態宣言（3回目）4/25～6/20	緊急事態宣言（3回目）4/25～6/20		
	6月	まん延防止等重点措置 6/21～7/11	まん延防止等重点措置 6/21～7/11		
	7月	まん延防止等重点措置 8/2～8/19	緊急事態宣言（4回目）7/12～9/30		
	8月	緊急事態宣言（4回目）8/20～9/30			
	9月				
	10月	きょうと魅力再発見旅プロジェクト 10/22～2/1			
	11月	※1/4～近畿府県民に拡大 ※1/12～近畿府県民、順次新規予約停止 ※1/26～京都府民の予約停止	KYOTOgain! 11/1～12/31	外国人の新規入国を条件付きで解禁 11/8～	
	12月			外国人の新規入国を原則停止 11/30～	
2022年	1月				
	2月	まん延防止等重点措置 1/27～3/21	まん延防止等重点措置 1/21～3/21		
	3月			観光目的以外の外国人の新規入国を容認 日本人を含む入国上限 1日5,000人に 3/1～	
	4月	きょうと魅力再発見旅プロジェクト 3/22～10/10			
	5月	※GW（4/30～5/8）を除く ※6/1～近畿府県民に拡大（奈良県民除く）			
	6月	※7/1～奈良県民に拡大 ※7/15～9/11大阪府民は対象外 ※9/12～大阪府民に拡大	もっとTokyo 6/10～7/31	入国上限 1日20,000人に 6/1～ 添乗員付きパッケージツアー客の受入再開 6/10～	
	7月				
	8月				
	9月		京都「にち・とま」キャンペーン 8月お盆明け～10/31	もっとTokyo 9/1～ ※年末年始・GWを除く	入国上限 1日5万人に 添乗員なしのパッケージツアー受入 9/7～
	10月	全国旅行支援（京都） 10/11～12/27	全国旅行支援（東京） 10/20～12/27	入国上限 増廣 個人旅行客の入国解禁など 10/11～	
	11月				
	12月				
2023年	1月	全国旅行支援（京都） 1/10～6/30	全国旅行支援（東京） 1/10～6/30		
	2月	※GW期間を除く	※GW期間を除く		
	3月				
	4月				
	5月			水際対策 終了 ワクチン証明書等の提出不要に 4/29～	
	6月				
	7月				
	8月			中国 団体旅行解禁 8/10～	

7月の調査結果のポイント	1
ホテル統計	1
旅館統計	2
市場環境全般	2
今後の見通し	2
京都市観光協会データ月報（2023年7月）本編	4
調査概要	5
(1) 全体概要	5
(2) 調査対象	5
(3) 分析数値	5
(4) 新型コロナウイルス感染症の拡大等に伴う臨時的な休業の扱いについて	5
(5) データ分析用ダッシュボードの提供について	6
(6) その他	6
ホテル統計	8
(1) 主要指標の一覧	8
(2) 延べ宿泊数 2019年同月比の推移	10
(3) 客室稼働率・外国人比率の推移	11
(4) 国・地域別の延べ宿泊数 構成比	12
(5) 国・地域別の延べ宿泊数 前年同月比・2019年同月比（単位 %）	13
(6) 外国人宿泊者実人数、訪日外国人の前月比、2019年同月	13
(7) 平均客室単価および客室収益指数	14
旅館統計	17
(1) 主要指標の一覧	17
(2) 稼働率の推移、延べ宿泊数の前年同月比・2019年同月比の推移、外国人比率の推移	18
(3) 販売可能客室数の“本来の販売可能客室数”からの割合の推移	19
市場環境全般	20
(1) 宿泊予約サイトにおける12週間先までの客室販売価格の推移	20
(2) 京都観光意向指数（通称：行こう指数）	22
(3) 国内主要空港別の国際線到着便座席数の推移・方面別の国際線到着便座席数の推移	26
(4) 京都市内の宿泊施設数・客室の推移	27
(5) ビッグデータにもとづく京都市内の人流・滞在状況	28
(6) 京都市内4百貨店における免税売上げ	30
(7) 京都総合観光案内所（京なび）利用者数 ※ JR京都駅ビル2階	31
(8) 為替レートの推移	32
京都111ホテル宿泊状況調査結果 集計表（2023年7月）	33

調査概要

(1) 全体概要

- 京都市内における日本人および外国人の宿泊状況等をタイムリーに把握できるよう、平成26年(2014年)4月以降、京都市内の主な宿泊施設の協力を得て、国・地域別の調査(「実人数」「延べ泊数」「延べ部屋数」)を毎月実施。※全国で唯一の取組(京都市観光協会調べ)。
- なお、本調査では、ビジネス、観光を問わず、日本国籍以外のパスポートを有する人すべてを「外国人」として定義しています。

(2) 調査対象

2023年7月時点	ホテル		旅館	
	施設数	客室数	施設数	客室数
調査対象	111	18,995	27	657
市内全体 ^{※1}	272	36,547	367	5,311
カバー率	40.8%	52.0%	7.4%	12.4%

- ※1 平成30年の旅館業法改正にともないホテル・旅館の区分が廃止されたため、市内全体におけるホテルの施設数および客室数は、区分が廃止される直前までの旅館の数値に変動が無いものと仮定して算出している。
- ※2 前年と本年では対象施設数が異なる場合があるため、今回発表する前年の数値は昨年発表値と異なる。
- ※3 P16の客室収益指数(RevPAR)等の数値は、ホテルデータサービス会社STR(本社:イギリス・ロンドン)からの提供によるもので、上記ホテル施設数とは対象が一部異なる。

(3) 分析数値

「販売可能客室数」...日々販売されている客室数の月間累積値を示す。

例)100部屋を有する施設にて、20室が改装工事中、80室を30日間販売していた場合

$$\text{販売可能客室数} : 80\text{室} \times 30\text{日} = 2,400\text{室}$$

「客室稼働率」...「販売可能客室数」における「稼働客室数」の割合

「外国人比率」...「総延べ人数」における「外国人延べ人数」の割合

「構成比」...「外国人延べ人数」における「各国・地域の延べ人数」の割合

「伸率」...「前年の各国・地域の延べ人数」に対する「本年の各国・地域の延べ人数」の伸率

(4) 新型コロナウイルス感染症の拡大等に伴う臨時的な休業の扱いについて

調査対象期間(2023年7月1日～7月31日)中、対象施設が臨時的に休業した場合は、通常営業していた期間のみを対象にして客室稼働率を算出します。

例)100部屋を有する施設が、以下のように営業をしていた場合

- ① 7月1日～10日期間(10日)は100室のまま通常営業し、利用のあった客室数は200室
- ② 7月11日～20日期間(10日)は50室に絞って営業し、利用のあった客室数は100室
- ③ 7月21日～31日の期間(11日)は休業

$$\text{販売可能客室数} : 100\text{室} \times 10\text{日}(\text{①期間}) + 50\text{室} \times 10\text{日}(\text{②期間}) = 1,500\text{室}$$

$$\text{客室稼働率} : \text{利用のあった客室数}300\text{室} \div \text{営業期間中の販売可能客室数}1,500\text{室} = 20\%$$

調査対象施設における2023年7月の臨時休業状況

臨時休業日数	全日休業 (31日間)	20日以上 ～31日未満	10日以上 ～20日未満	10日未満	休業なし
ホテル施設数	0(0.0%)	0(0.0%)	0(0.0%)	4(3.6%)	107(96.3%)
旅館施設数	1(3.7%)	0(0.0%)	2(7.4%)	13(48.1%)	11(40.7%)

(5) データ分析用ダッシュボードの提供について

これまでデータ月報で発表してきた各種データを、自由に分析・加工していただける機能(Tableauダッシュボード)を、京都市観光協会ウェブサイト内にて提供しております。

<p>利用方法</p>	<p>京都市観光協会公式HP</p> <p>https://www.kyokanko.or.jp/dashboard</p> <p>申込フォームより必要事項をご記入の上、ご利用ください</p>	
<p>利用可能データ</p>	<ul style="list-style-type: none"> ● 延べ宿泊数、実宿泊客数、稼働客室数の 前年同月比の月次推移 ● 客室稼働率の月次推移 ● 1部屋当たり宿泊客数、1人当たり宿泊日数の月次推移 ● 国・地域別の延べ宿泊数の 前年同月比の月次推移 ● 平均客室単価および客室収益指数の月次推移 ● 行こう指数の月次推移 ● 市内開業済・開業予定の 宿泊施設の位置情報(Googleマイマップ) 	
<p>分析画面イメージ</p>	 <p>このページでは、公益社団法人京都市観光協会および公益社団法人京都文化交際コンベンションビューローが毎月発表する「京都市観光協会データ月報」は期間としている各都府県、国・地域、加工が可能な形式でご利用いただけます。アンケート利用いただく際には、必ずお名前を明記いただきます。</p>	<p>分析項目によっては、年月などの時点や、国籍・地域などで絞り込んだ表示切替を瞬時に行うことができます。</p> <p>Excel形式等でダウンロードすることができ、用途に合わせて自由に分析、デザイン加工などをいただくことができます。</p>

(6) その他

- 京都市観光協会データ月報は、調査対象施設のみなさまのご協力、ならびに京都市観光協会会員および京都文化交流コンベンションビューロー賛助会員からの会費をもとに運営しております。
- 本資料の数値を引用する場合は、「出典:京都市観光協会データ月報」を明示してください。ただし、P15のSTRデータについては、STRの書面による許諾を伴わない再出版もしくは二次使用は固く禁じられています。報道・メディア媒体への掲載については、(公社)京都市観光協会(担当:堀江)までお問合せください。
- 各種数値は、データ提供元である宿泊施設等からの訂正等により、後日予告なく修正される場合があります。原則として、後から発表される数値を正しいものとして利用いただくようお願いいたします。
- 京都市全体の観光動向の把握については、ほぼすべての市内宿泊施設(旅館業法許可施設)を対象とする「京都観光総合調査」(京都市から年1回発表)が基本指標となります。当調査は、インバウンドマーケットの傾向を把握するための、京都市内の主な宿泊施設を対象とする標本調査であるため、その他ホテルや旅館、簡易宿所、いわゆる「民泊」等に宿泊した外国人客は含まれておらず、訪日外客数(日本全体)との比較等も参考分析という位置づけとなります。
- ご協力いただいている本調査対象ホテルには、エリア・客室数・ADRなどに分類集計したデータ、日毎稼働率の実績・予約データ(いずれも非公開)を毎月ご提供しております。調査参画をご希望の場合は、下記までお問合せください。

<本件に関するお問合せ先>

公益社団法人 京都市観光協会

TEL:075-213-0070 e-mail:marketing@kyokanko.or.jp

担当:企画推進課 神田、堀江

ホテル統計

(1) 主要指標の一覧

指標	2023年7月	2023年6月	前月 伸率・差	2022年7月	前年同月 伸率・差	2019年7月	2019年 同月 伸率・差
調査・集計時点	2023年7月	2023年6月	—	2023年7月	—	2020年7月	—
調査対象施設数	111	111	—	111	—	58	—
販売可能客室数	588,512 室	569,204 室	△3.4%	581,427 室	△1.2%	384,992 室	△52.9%
稼働客室数	390,368 室	410,996 室	▼5.0%	274,136 室	△42.4%	296,948 室	△31.5%
客室稼働率	66.3 %	72.2 %	▼5.9pts	47.1 %	△19.2pts	77.1 %	▼10.8pts
日本人延べ宿泊数	326,021 泊	357,637 泊	▼8.8%	428,091 泊	▼23.8%	231,582 泊	△40.8%
外国人延べ宿泊数	396,713 泊	375,604 泊	△5.6%	9,841 泊	△3931.2%	311,448 泊	△27.4%
総延べ宿泊数	722,734 泊	733,241 泊	▼1.4%	437,932 泊	△65.0%	543,030 泊	△33.1%
外国人比率	54.9 %	51.2 %	△3.7pts	2.2 %	△52.7pts	57.4 %	▼2.5pts
1部屋当たり宿泊客数	1.85 人	1.78 人	△0.07人	1.60 人	△0.25人	1.83 人	△0.02人
1人当たり宿泊日数	2.18 泊	2.17 泊	△0.01泊	1.66 泊	△0.52泊	1.79 泊	△0.38泊

コロナ禍前からの調査対象かつ開業済みであった施設のみに絞った場合の主要指標

指標	2023年7月	2023年6月	前月 伸率・差	2022年7月	前年同月 伸率・差	2019年7月	2019年 同月 伸率・差
調査・集計時点	2023年07月	2023年06月	—	2023年07月	—	2020年07月	—
調査対象施設数	47	47	—	47	—	47	—
販売可能客室数	354,237 室	342,810 室	△3.3%	354,268 室	▼0.0%	355,604 室	▼0.4%
稼働客室数	231,922 室	247,126 室	▼6.2%	169,678 室	△36.7%	277,211 室	▼16.3%
客室稼働率	65.5 %	72.1 %	▼6.6pts	47.9 %	△17.6pts	78.0 %	▼12.5pts
日本人延べ宿泊数	205,300 泊	230,228 泊	▼10.8%	270,849 泊	▼24.2%	225,993 泊	▼9.2%
外国人延べ宿泊数	226,857 泊	209,838 泊	△8.1%	6,233 泊	△3539.6%	280,523 泊	▼19.1%
総延べ宿泊数	432,157 泊	440,066 泊	▼1.8%	277,082 泊	△56.0%	506,516 泊	▼14.7%
外国人比率	52.5 %	47.7 %	△4.8pts	2.2 %	△50.3pts	55.4 %	▼2.9pts
1部屋当たり宿泊客数	1.86 人	1.78 人	△0.08人	1.63 人	△0.23人	1.83 人	△0.04人
1人当たり宿泊日数	2.06 泊	2.01 泊	△0.05泊	1.61 泊	△0.45泊	1.77 泊	△0.29泊

注)過去の調査回答数値に誤りがあった為、2019年の値は発表当時の値から訂正しております。また、集計過程で補正処理を行っている都合上、各種指標には小数点以下の端数が発生しており、伸率・差の値は上記の整数値で計算した場合と必ずしも一致しない場合があります。

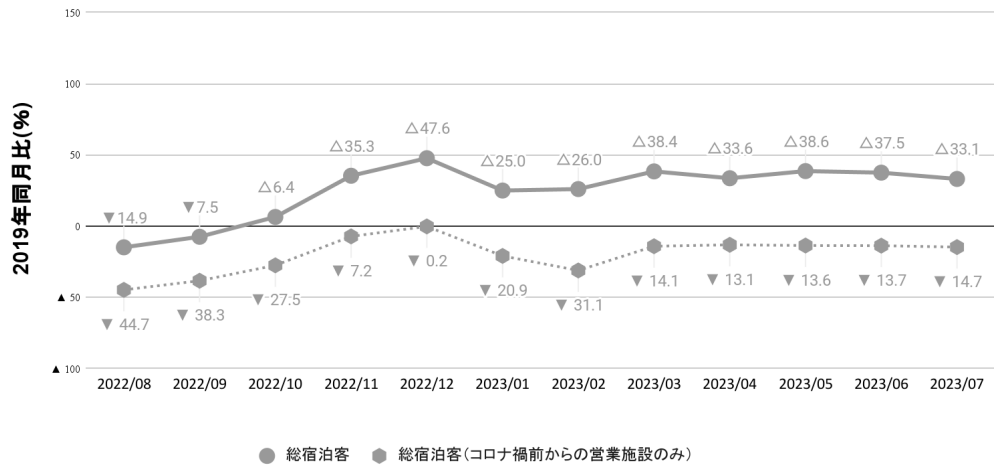
【参考】京都市全体および日本全体との比較(単位%)

年	月	客室稼働率			延べ宿泊数 前年比			延べ宿泊数 外国人比率		
		ホテル	京都市	日本	ホテル	京都市	日本	ホテル	京都市	日本
		統計	全体	全体	統計	全体	全体	統計	全体	全体
2020	1	66.8	57.3	62.3	△6.0	△89.8	△1.1	49.9	43.9	22.5
	2	54.3	49.2	59.9	▼28.7	△27.8	▼14.0	28.5	28.3	13.0
	3	29.6	31.6	35.9	▼64.2	▼33.9	▼53.2	14.2	15.8	4.7
	4	6.1	6.6	17.2	▼94.8	▼89.8	▼80.9	4.2	4.2	2.1
	5	8.1	5.6	13.6	▼96.0	▼92.2	▼84.9	0.8	3.0	1.7
	6	14.6	14.1	24.8	▼86.8	▼76.7	▼68.9	0.7	2.4	1.3
	7	20.0	20.7	32.5	▼74.6	▼59.7	▼58.3	0.5	1.6	1.0
	8	23.4	22.1	34.7	▼70.2	▼53.4	▼58.6	0.4	1.0	0.8
	9	32.6	30.6	40.3	▼55.5	▼33.6	▼46.6	0.4	0.8	0.7
	10	40.6	38.1	48.5	▼41.4	▼26.3	▼35.2	0.4	0.9	0.8
	11	63.3	57.3	52.8	▼9.9	△8.6	▼30.5	0.6	1.2	1.3
	12	39.0	36.9	42.5	▼37.8	▼19.7	▼40.9	0.7	1.1	1.8
2021	1	13.4	14.4	26.2	▼79.2	▼77.3	▼59.9	1.6	2.2	2.6
	2	19.7	19.2	30.5	▼61.8	▼64.9	▼52.9	0.6	0.8	1.2
	3	31.4	32.1	40.2	△25.8	△2.4	△14.0	1.3	2.1	1.0
	4	21.1	20.9	35.8	△384.9	△228.3	△131.2	0.7	0.8	1.0
	5	14.0	13.5	30.1	△360.7	△194.4	△163.0	0.6	0.8	1.2
	6	19.7	18.4	32.4	△92.7	△42.7	△37.6	0.5	0.8	1.2
	7	30.1	28.7	43.4	△87.7	△46.4	△38.6	0.5	0.9	2.5
	8	26.6	25.2	40.5	△34.4	△9.2	△18.5	0.5	1.0	1.9
	9	27.1	24.2	35.2	▼13.1	▼30.5	▼13.8	0.5	0.6	1.2
	10	38.8	34.1	46.7	▼2.9	▼19.0	▼2.6	0.6	0.8	0.9
	11	58.9	55.4	54.1	△1.6	▼8.0	△5.4	0.5	0.7	0.9
	12	55.2	48.2	54.1	△55.6	△36.8	△40.0	0.4	0.7	0.8
2022	1	32.3	29.1	39.2	△187.2	△104.3	△64.5	0.4	0.6	0.8
	2	31.2	27.9	38.4	△99.0	△43.7	△32.0	0.4	0.6	0.9
	3	45.2	41.3	47.5	△54.0	△34.4	△22.6	0.6	1.1	1.0
	4	45.8	42.7	50.5	△161.1	△111.3	△49.9	0.9	1.0	1.6
	5	49.1	45.9	51.2	△348.4	△272.9	△79.4	1.1	1.6	1.8
	6	50.0	46.3	53.3	△232.3	△189.3	△75.9	1.7	1.5	1.8
	7	47.1	44.8	54.8	△69.3	△75.2	△33.2	2.2	2.1	1.7
	8	49.2	46.5	57.9	△112.0	△99.4	△53.2	3.5	2.4	1.5
	9	54.4	52.1	57.1	△134.0	△144.6	△75.7	3.9	3.1	2.1
	10	63.7	57.6	61.5	△88.5	△94.6	△40.2	13.7	10.4	4.8
	11	80.2	71.0	66.1	△48.4	△48.5	△26.8	18.3	17.3	8.3
	12	73.4	63.7	63.3	△138.0	△49.7	△20.3	24.7	22.5	12.8
2023	1	55.2	46.4	53.6	△89.7	△68.3	△38.9	30.8	26.8	15.3
	2	63.1	54.2	61.8	△142.0	△120.6	△76.7	26.4	25.4	14.4
	3	78.0	68.1	66.9	△98.4	△75.0	△51.5	37.5	33.1	14.9
	4	78.8	71.0	64.3	△101.5	102.8	35.4	55.2	45.2	20.9
	5	76.5	70.7	65.5	△68.5	△69.8	△34.1	44.4	36.5	17.8
	6	72.2	-	-	△64.8	-	-	51.2	-	-
	7	66.3	-	-	△65.0	-	-	54.9	-	-

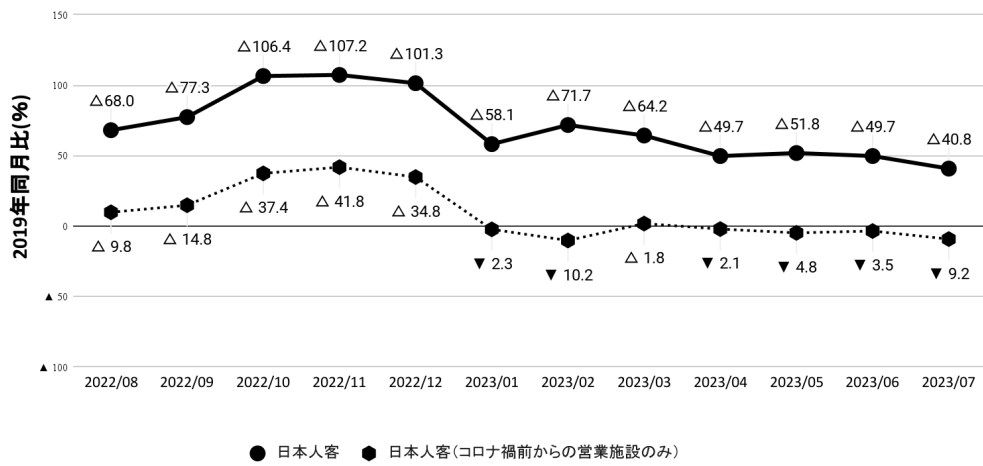
注)京都市全体および日本全体の値は、観光庁 宿泊旅行統計 2次速報値をもとに集計

(2) 延べ宿泊数 2019年同月比の推移

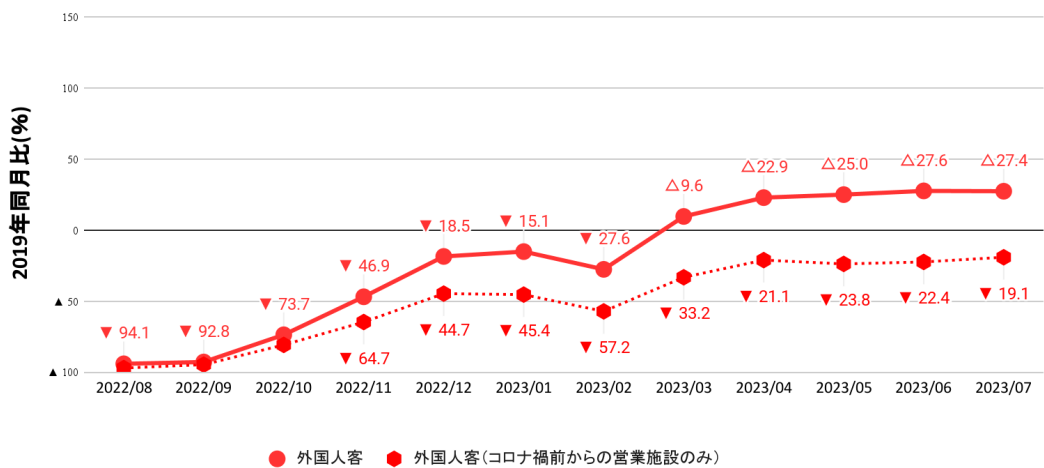
延べ宿泊数(総宿泊客)の2019年同月比



延べ宿泊数(日本人客)の2019年同月比

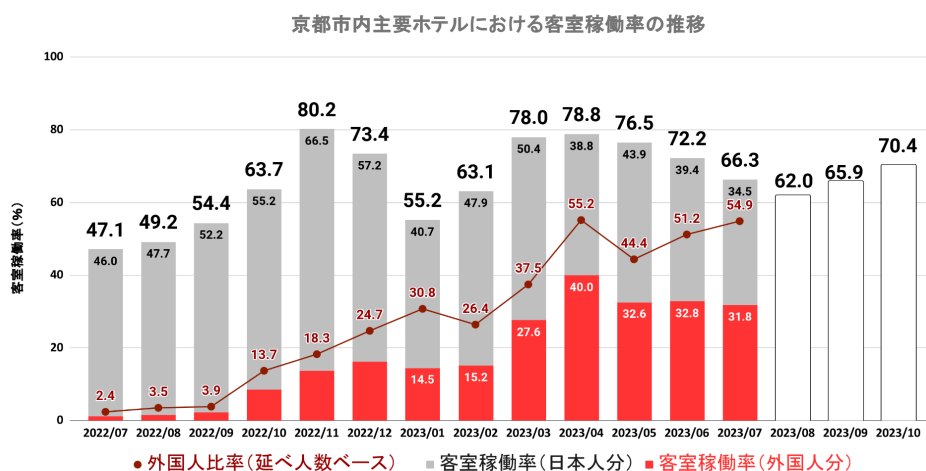


延べ宿泊数(外国人客)の2019年同月比



(3) 客室稼働率・外国人比率の推移

- 京都市内主要ホテル111施設における2023年7月の客室稼働率は66.3%となった。前月(6月)の72.2%からは5.9ポイント減、前年同月の47.1%からは19.2ポイント増となった。コロナ禍前である2019年同月の77.1%からは10.8ポイント減となった。例年7月は閑散期であり、祇園祭期間以外の稼働率は伸びない傾向にあるが、今年は物価上昇や全国旅行支援の終了にともなう日本人需要の減少や、中国人団体旅行が解禁されていなかったことなどが影響し、客室稼働率は2019年同月を下回った。
- 外国人比率は54.9%となり、前月の51.2%から上昇、入国制限緩和後の最高値であった4月の55.2%に次いだ。2019年同月の57.4%から2.5ポイント減まで回復した。
- 7月時点の今後の客室稼働率の予測値は、8月62.0%(2019年同月83.1%)、9月65.9%(同82.9%)、10月70.4%(同86.1%)となった。なお、今回の予測は、8月10日に中国人団体旅行が解禁される前に行ったものであることには留意されたい。一方で、原発処理水放出による日中関係悪化の影響も懸念されるため、中華圏における長期休暇である中秋節・国慶節(9/29~10/6)以降の需要回復は限定的になる可能性もある。

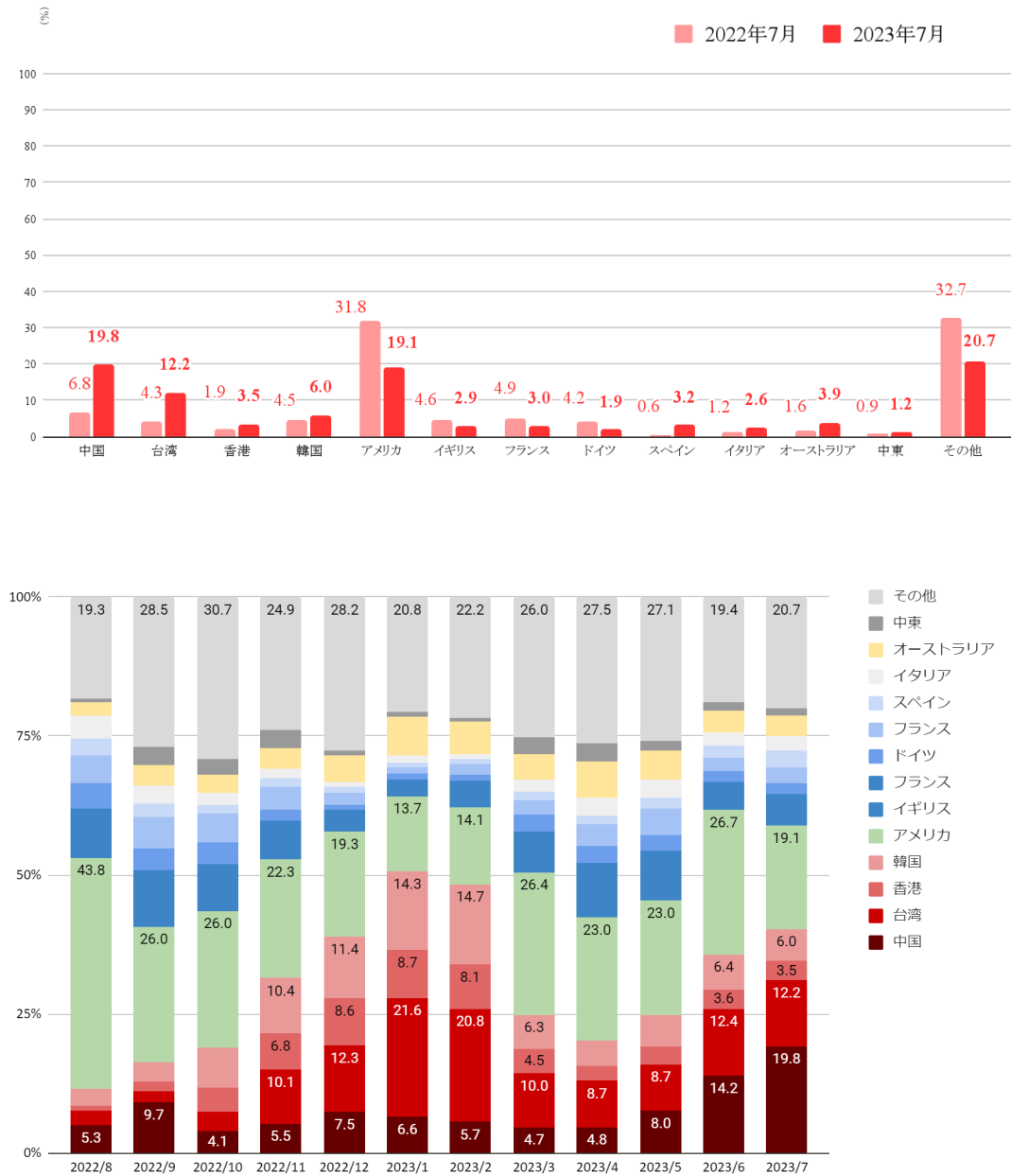


注) 客室稼働率の予測は、調査対象施設の一部における「1か月後」「2か月後」「3か月後」の客室予約状況の前年比データを2017年から収集し、実際の客室稼働率と照らし合わせることで、予測モデルを作成して算出しています。

月別の稼働率・外国人比率の2019年同月差(%)

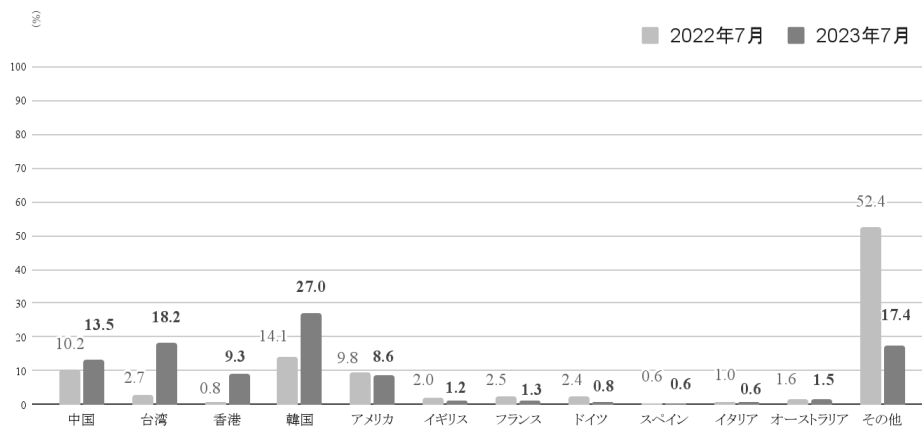
月	稼働率			外国人比率		
	当年	2019年	2019年同月差 (pts)	当年	2019年	2019年同月差 (pts)
1月	55.2	65.6	▼10.4	30.8	45.3	▼14.5
2月	63.1	78.5	▼15.4	26.4	46.0	▼19.6
3月	78.0	85.0	▼7.0	37.5	47.3	▼9.8
4月	78.8	89.9	▼11.1	55.2	60.0	▼4.8
5月	76.5	83.1	▼6.6	44.4	49.2	▼4.8
6月	72.2	79.8	▼7.6	51.2	55.2	▼4.0
7月	66.3	77.1	▼10.8	54.9	57.4	▼2.5
8月		83.1			51.1	
9月		82.9			49.8	
10月		86.1			55.5	
11月		88.4			46.6	
12月		76.1			44.8	

(4) 国・地域別の延べ宿泊数 構成比



【参考】 訪日外客数・構成比(国・地域別) (実人数)

出典: 日本政府観光局 (JNTO)



(5) 国・地域別の延べ宿泊数 前年同月比・2019年同月比(単位 %)

	京都主要ホテル		京都主要ホテル (2019年から調査対象施設のみ)		訪日外客(JNTO)	
	前年同月比	2019年同月比	前年同月比	2019年同月比	前年同月比	2019年同月比
中国	△ 11,703.8	▼ 37.3	△ 10,915.3	▼ 59.6	△ 2,016.9	▼ 70.2
台湾	△ 11,338.3	△ 100.6	△ 12,266.4	△ 22.4	△ 10,728.2	▼ 8.0
香港	△ 7,214.7	△ 70.4	△ 8,880.2	△ 20.2	△ 19,572.7	▼ 0.2
韓国	△ 5,222.9	△ 170.0	△ 3,641.7	△ 50.3	△ 2,972.5	△ 11.6
アメリカ	△ 2,329.1	△ 79.8	△ 1,844.0	△ 19.0	△ 1,309.9	△ 26.7
イギリス	△ 2,440.8	△ 60.4	△ 1,922.4	△ 6.9	△ 831.0	▼ 6.7
フランス	△ 2,336.8	△ 41.1	△ 2,030.4	▼ 26.4	△ 763.9	▼ 10.2
ドイツ	△ 1,757.9	△ 111.9	△ 1,832.5	△ 25.1	△ 445.7	△ 2.7
スペイン	△ 22,591.1	▼ 9.6	△ 53,660.0	▼ 33.9	△ 1,525.0	▼ 17.6
イタリア	△ 8,794.9	△ 31.3	△ 5,360.4	▼ 20.6	△ 900.0	△ 3.2
オーストラリア	△ 9,934.6	△ 36.8	△ 6,868.5	▼ 15.5	△ 1,447.8	△ 2.1
中東	△ 5,136.7	△ 156.4	△ 3,347.4	△ 27.1	未発表	未発表

(6) 外国人宿泊者実人数、訪日外国人の前月比、2019年同月

- 京都市内主要ホテル111施設における2023年7月の外国人宿泊客実人数は146,150人となり、前月(6月)の134,422人から8.7%増となった(ただし、調査対象施設が異なる為、比較には留意が必要である。また、本調査には日本在住外国人も含まれている)。
- JNTOが発表した訪日外国人数は約230万人と前月比で11.9%増となった。訪日外国人数と京都市内での外国人実宿泊者数の前月比を比較すると、訪日外国人の増加に合わせて、京都市内の宿泊者数も増加している。

	調査施設数	外国人宿泊客 実人数	前月比	2019年 同月比	訪日外国人数 (JNTO)	前月比
2022 8月	111	4,574	2.2%	-96.5%	169,800	17.5%
2022 9月	114	6,841	49.6%	-94.4%	206,500	21.6%
2022 10月	116	29,772	335.2%	-79.1%	498,600	141.5%
2022 11月	112	52,220	75.4%	-53.5%	934,500	87.4%
2022 12月	115	71,508	36.9%	-19.0%	1,370,000	46.6%
2023 1月	115	70,608	-1.3%	-20.7%	1,497,300	9.3%
2023 2月	110	64,192	-9.1%	-34.5%	1,475,300	-1.5%
2023 3月	111	129,946	102.4%	0.9%	1,817,500	23.2%
2023 4月	110	177,760	36.8%	18.0%	1,949,100	7.2%
2023 5月	110	136,196	-23.4%	9.0%	1,898,900	-2.6%
2023 6月	111	134,422	-1.3%	-5.2%	2,073,300	9.2%
2023 7月	111	146,150	8.7%	2.0%	2,320,600	11.9%

(7) 平均客室単価および客室収益指数

7-1. 調査対象施設の一部における主要経営指標

- 平均客室単価は17,491円となり、前年同月の12,613円からは38.7%増、2019年同月の13,966円からは25.2%増となった。2019年同月からの増加率は過去最高である。客室収益指数(平均客室単価に客室稼働率を乗じた指標で、1室あたりの売上高に相当する)は11,597円となり、前年同月の5,941円から95.2%増、2019年同月の10,768円からは7.7%増となった。客室収益指数が2019年同月を上回るのは3か月連続となった。

月別の客室平均単価

	本年(円)	前年(円)	前年比(%)	2019年(円)	2019年比(%)
2022年 8月	12,981	9,953	△ 30.4	13,838	▼ 6.2
2022年 9月	12,427	9,351	△ 32.9	13,175	▼ 5.7
2022年 10月	14,647	11,097	△ 32.0	16,739	▼ 12.5
2022年 11月	18,746	15,104	△ 24.1	20,186	▼ 7.1
2022年 12月	16,376	13,162	△ 24.4	13,825	△ 18.5
2023年 1月	14,365	12,064	△ 19.1	12,712	△ 13.0
2023年 2月	13,626	10,204	△ 33.5	12,628	△ 7.9
2023年 3月	19,754	13,758	△ 43.6	17,185	△ 14.9
2023年 4月	22,451	14,237	△ 57.7	22,341	△ 0.5
2023年 5月	19,326	14,057	△ 37.5	17,318	△ 11.6
2023年 6月	15,533	11,338	△ 37.0	13,181	△ 17.8
2023年 7月	17,491	12,613	△ 38.7	13,966	△ 25.2

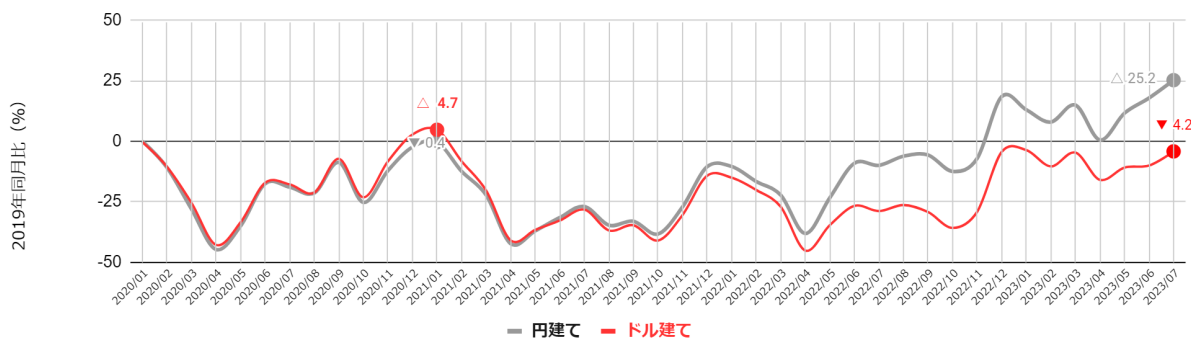
月別の客室収益指数

	本年(円)	前年(円)	前年比(%)	2019年(円)	2019年比(%)
2022年 8月	6,387	2,647	△ 141.2	11,499	▼ 44.5
2022年 9月	6,760	2,478	△ 172.8	10,922	▼ 38.1
2022年 10月	9,330	4,306	△ 116.7	14,412	▼ 35.3
2022年 11月	15,034	8,896	△ 69.0	17,844	▼ 15.7
2022年 12月	12,020	7,042	△ 70.7	10,521	△ 14.2
2023年 1月	7,929	3,897	△ 103.5	8,339	▼ 4.9
2023年 2月	8,598	3,184	△ 170.1	9,913	▼ 13.3
2023年 3月	15,408	6,219	△ 147.8	14,607	△ 5.5
2023年 4月	17,691	6,521	△ 171.3	20,085	▼ 11.9
2023年 5月	14,784	6,902	△ 114.2	14,391	△ 2.7
2023年 6月	11,215	5,669	△ 97.8	10,518	△ 6.6
2023年 7月	11,597	5,941	△ 95.2	10,768	△ 7.7

※2023年1月～5月の2019年比は2019年1月～5月を元に集計しており、新型コロナウイルス感染症の影響が出始めていた2020年1月～5月が対象ではありません。

7-2. 平均客室単価の2019年同月比推移と為替の影響

- 2023年7月の平均客室単価の2019年同月比は、日本円建てで計算すると25.2%増となった。しかしながら、米国ドル建てで換算した場合は4.2%減に留まっている。入国規制緩和にともない、外国人観光客による宿泊需要が増加しつつあるが、日本人客と外国人客で客室価格に対する評価が変わる(外国人客にとっては、コロナ禍前よりも割安に感じる状態が続いている)ことに留意が必要である。



7-3. 2023年7月の主要都市別主要経営指標 (出典:STR)

STRとの契約の都合上、過去のデータについては、
非公開とさせていただきます。
何卒ご了承のほどよろしくお願い申し上げます。

**STRとの契約の都合上、過去のデータについては、
非公開とさせていただきます。
何卒ご了承のほどよろしくお願い申し上げます。**

当データについては、STRの書面による許諾を伴わない再出版もしくは二次使用は固く禁じられております。
報道・メディア媒体への掲載については、(公社)京都市観光協会(担当:堀江)までお問合せください。

旅館統計

(1) 主要指標の一覧

- 市内主要旅館27施設における7月の稼働率は44.2%となり、前月(6月)の74.2%から30.0ポイント減、前年同月の37.6%から6.6ポイント増、コロナ禍前である2019年同月の50.4%から6.2ポイント減となった。
- 日本人延べ宿泊数は前年同月比40.0%減、2019年同月比20.5%減となった。前年同月は、新型コロナウイルス感染症により春から7月に修学旅行が延期になった分、宿泊数が増加していた。また、例年修学旅行の催行は7/10頃までであるが、今年は曜日の並びで修学旅行が催行されにくい土日がこの期間中に多く含まれたことも、2019年同月から宿泊数が減少した要因であると思われる。

旅館統計

	2023年7月	2023年6月	前月比・差	2022年7月	前年同月比・差	2019年7月	2019年同月比・差
調査対象施設数	27	26		28		28	
販売可能客室数 (1カ月の延べ数)	17,940	17,529	△ 2.3%	18,178	▼ 1.3%	19,088	▼ 6.0%
稼働客室数(月間)	7,926	12,999	▼ 39.0%	6,833	△ 16.0%	9,622	▼ 17.6%
客室稼働率	44.2%	74.2%	▼ 30.0	37.6%	△ 6.6	50.4%	▼ 6.2
総延べ宿泊数	22,897	54,211	▼ 57.8%	24,826	▼ 7.8%	27,873	▼ 17.9%
総実宿泊客数	14,006	35,264	▼ 60.3%	14,958	▼ 6.4%	16,763	▼ 16.4%
一部屋当たり客数	2.89	4.17	▼ 1.28	3.63	▼ 0.74	2.90	▼ 0.01
一人当たり宿泊日数	1.63	1.54	△ 0.10	1.66	▼ 0.02	1.66	▼ 0.03
日本人延べ宿泊数	14,815	50,043	▼ 70.4%	24,711	▼ 40.0%	18,626	▼ 20.5%
日本人実宿泊客数	8,866	32,079	▼ 72.4%	14,843	▼ 40.3%	11,843	▼ 25.1%
一人当たり宿泊日数 (日本人)	1.67	1.56	△ 0.11	1.66	△ 0.01	1.57	△ 0.10
外国人延べ宿泊数	8,082	4,168	△ 93.9%	115	△ 6927.8%	9,247	▼ 12.6%
外国人実宿泊客数	5,140	3,185	△ 61.4%	115	△ 4369.8%	4,919	△ 4.5%
一人当たり宿泊日数 (外国人)	1.57	1.31	△ 0.26	1.00	△ 0.57	1.88	▼ 0.31
外国人比率	35.3%	7.7%	△ 27.6	0.5%	△ 34.8	33.2%	△ 2.1
価格変動率	△ 21.2%	△ 15.6%	△ 5.6	-	-	-	-

注) 旅館の価格変動率は、食事無しの素泊まりの場合の価格をもとに算出しております。前月(2023年6月)、前年同月(2022年7月)の値は当時の発表数値であり、調査対象施設数が異なる為、比較する際には注意が必要です。

(2) 稼働率の推移、延べ宿泊数の前年同月比・2019年同月比の推移、外国人比率の推移

京都市主要旅館の稼働率の推移(%)

	2023年	2022年	2021年	2019年
1月	39.1	18.8	5.8	42.2
2月	41.3	14.9	4.3	47.1
3月	55.8	27.9	17.9	57.2
4月	65.8	30.4	3.9	79.2
5月	75.3	64.0	3.0	77.6
6月	74.2	62.5	11.2	69.9
7月	44.2	37.6	23.5	50.4
8月	-	25.8	9.0	47.3
9月	-	59.8	11.5	61.1
10月	-	60.0	45.1	70.0
11月	-	69.2	59.0	71.3
12月	-	67.3	47.7	62.9
年間		47.5	24.1	61.7

延べ宿泊数 前年同月比・2019年同月比

		日本人客 (前年同月比)	外国人客 (前年同月比)	総宿泊客 (前年同月比)	日本人客 (2019年同月比)	外国人客 (2019年同月比)	総宿泊客 (2019年同月比)
2022年	7月	△ 65.0%	△ 784.6%	△ 65.6%	△ 32.7%	▼ 98.8%	▼ 10.9%
2022年	8月	△ 195.6%	△ 606.3%	△ 197.5%	▼ 57.5%	▼ 98.5%	▼ 67.4%
2022年	9月	△ 2155.2%	△ 9350.0%	△ 2163.0%	△ 9.4%	▼ 95.2%	▼ 0.4%
2022年	10月	△ 30.8%	△ 19250.0%	△ 33.2%	▼ 7.5%	▼ 83.9%	▼ 14.9%
2022年	11月	△ 8.5%	△ 5435.5%	△ 16.7%	▼ 2.7%	▼ 48.5%	▼ 8.5%
2022年	12月	△ 23.0%	△ 19447.6%	△ 35.2%	▼ 9.7%	▼ 15.9%	▼ 10.3%
2023年	1月	△ 118.6%	△ 208000.0%	△ 189.8%	▼ 23.1%	▼ 56.0%	▼ 35.1%
2023年	2月	△ 267.2%	△ 36460.0%	△ 352.7%	▼ 5.3%	▼ 45.6%	▼ 17.0%
2023年	3月	△ 5.6%	△ 29851.9%	△ 50.9%	▼ 4.7%	▼ 11.7%	▼ 7.0%
2023年	4月	△ 83.6%	△ 13582.7%	△ 152.7%	▼ 16.5%	▼ 3.5%	▼ 13.2%
2023年	5月	▼ 12.2%	△ 9904.8%	▼ 2.3%	▼ 12.2%	△ 22.4%	▼ 9.6%
2023年	6月	▼ 9.3%	△ 5313.0%	▼ 1.9%	▼ 10.0%	△ 1.6%	▼ 9.2%
2023年	7月	▼ 40.0%	△ 6927.8%	▼ 7.8%	▼ 20.5%	▼ 12.6%	▼ 17.9%

外国人比率

	2023年	2022年	2021年	2019年
1月	24.6%	0.0%	0.0%	36.3%
2月	19.1%	0.2%	0.5%	29.1%
3月	30.1%	0.2%	0.1%	31.7%
4月	27.7%	0.5%	0.9%	24.9%
5月	10.2%	0.1%	0.4%	7.5%
6月	7.7%	0.1%	0.1%	6.9%
7月	35.3%	0.5%	0.1%	33.2%
8月	-	1.1%	0.5%	24.1%
9月	-	0.5%	0.1%	9.4%
10月	-	1.8%	0.0%	9.7%
11月	-	7.1%	0.2%	12.7%
12月	-	9.1%	0.1%	9.7%

(3) 販売可能客室数の“本来の販売可能客室数”からの割合の推移

- 市内主要旅館27施設における、全日営業していた場合の販売可能客室数(“本来の販売可能客室数”)から実際の販売可能客室数の割合を集計したところ、7月は88.1%となった。一部の施設では改装や働き方改革で長期休業日を設けていた。

販売可能客室数の“本来の販売可能客室数”からの割合の推移

	2023年	2022年	2021年	2019年
1月	85.2%	58.7%	37.9%	89.5%
2月	85.3%	48.1%	33.0%	85.8%
3月	93.0%	54.4%	50.1%	88.2%
4月	94.1%	81.7%	89.7%	86.8%
5月	93.1%	90.9%	42.7%	90.1%
6月	90.2%	90.7%	43.7%	91.5%
7月	88.1%	82.6%	75.9%	93.7%
8月	-	80.8%	66.7%	87.1%
9月	-	81.2%	26.9%	82.6%
10月	-	91.6%	75.9%	91.3%
11月	-	94.2%	89.2%	99.4%
12月	-	89.8%	82.2%	95.4%

市場環境全般

(1) 宿泊予約サイトにおける12週間先までの客室販売価格の推移

- 京都市内宿泊施設の12週間先までの客室販売価格は、概ね2万円台で推移している。
11月の土曜日は客室販売価格が3万円を超える高値となっている。

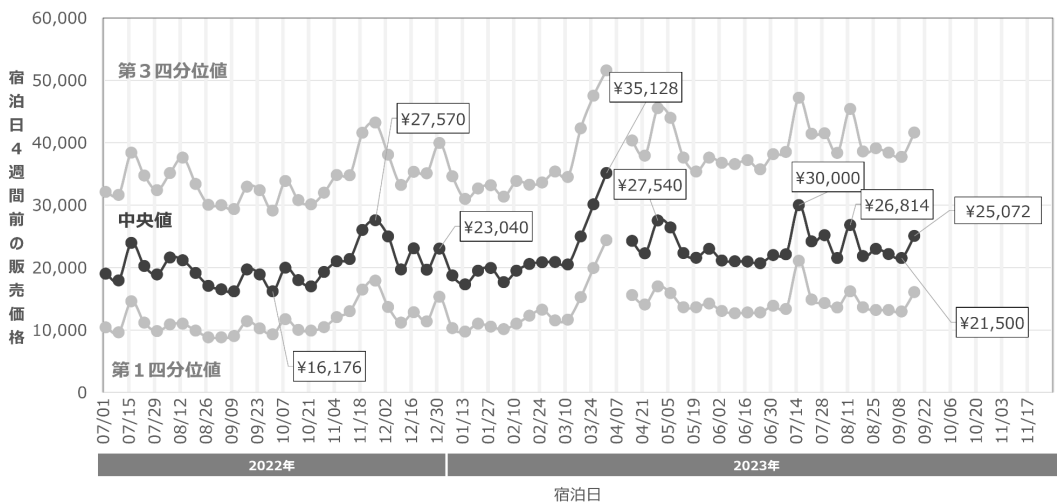
調査期間	概ね毎週火曜日に価格検索を実施 検索日の週末から、12週先の週末までの12回分のデータを取得
調査対象	トラベルコで京都市内のホテル・旅館・簡易宿所等の宿泊施設を検索したときに表示される価格
検索条件	「1室2名食事なし、税抜価格、毎週土曜日にチェックインし翌日の日曜日にチェックアウト」の条件で表示される価格を集計。
集計条件	異常に高額な施設(外れ値)の影響を回避するため、平均値ではなく中央値を算出。 予約サイトに掲載されている価格は、最終的に購入されなかった客室の価格も含まれることになる。一方で、P15のSTR社による平均客室単価(ADR)は、実際に購入された価格をもとに算出される。したがって、これらの値は単純に比較できるものではない。

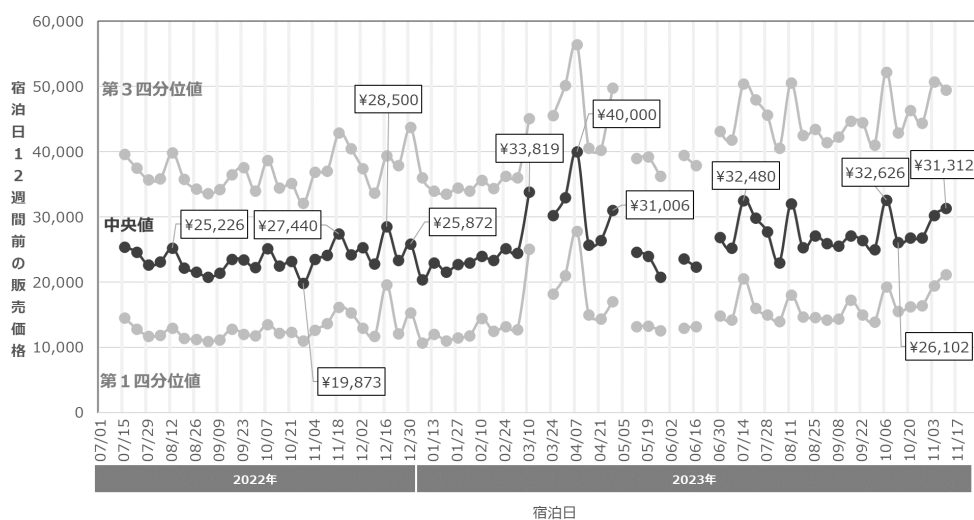
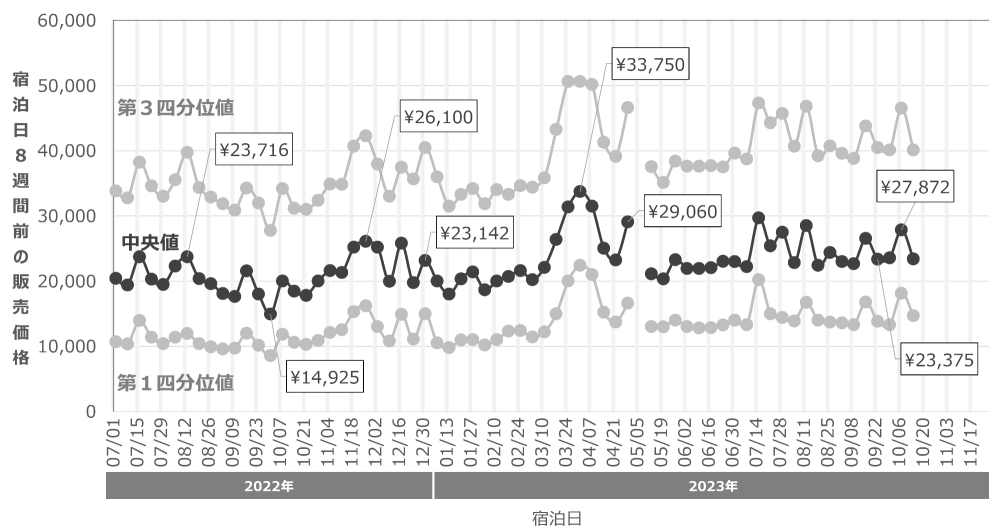
第3四分位値: 価格が低い施設から順番に並べたとき、初めから数えて75%の位置にあたる施設の価格。

中央値: 価格が低い施設から順番に並べたとき、初めから数えて50%の位置にあたる施設の価格。

第1四分位値: 価格が低い施設から順番に並べたとき、初めから数えて25%の位置にあたる施設の価格。

予約サイトにおける客室販売価格の推移





検索時に指定した宿泊日	検索したタイミング	価格の中央値(円)	前年同時期の中央値(円)	前年同期比
2023/8/26	宿泊日の4週間前	23,012	17,066	△ 34.8%
2023/9/2		22,162	16,500	△ 34.3%
2023/9/9		21,500	16,202	△ 32.7%
2023/9/16		25,072	19,670	△ 27.5%
2023/9/23	宿泊日の8週間前	23,375	18,000	△ 29.9%
2023/9/30		23,564	14,925	△ 57.9%
2023/10/7		27,872	20,000	△ 39.4%
2023/10/14		23,400	18,456	△ 28.6%
2023/10/21	宿泊日の12週間前	26,796	23,180	△ 15.6%
2023/10/28		26,836	19,873	△ 35.0%
2023/11/4		30,260	23,500	△ 28.8%
2023/11/11		31,312	24,140	△ 29.7%

(2) 京都観光意向指数(通称:行こう指数)

2-1. 日本人の訪問意向

- インターネット上における京都観光への訪問意向に関するデータをもとに集計した「行こう指数」の2023年7月の値は144.5(2019年の平均値を100とした場合)となり、2019年当時の水準を上回る状況が続いている。7月は祇園祭関連のニュースを中心に観光需要を喚起させる情報が多かったものの、実際に宿泊した人数は少なかった。

日本人における京都観光訪問意向指数(行こう指数)の推移



2023年7月に注目を集めた京都観光関連の主な番組・ニュース

報道日時	媒体	局名・掲載媒体	番組名・記事名	内容、取材スポットなど
7/14(金)	TV	NHK	おはよう日本	祇園祭・鶏鉾
7/17(月)	TV	テレビ東京	ワールドビジネスサテライト	祇園祭40万観覧席
7/17(月)	TV/WEB	TBSテレビなど	Nスタなど	祇園祭・巡行
7/19(水)	WEB	Lmaga	阪急電鉄×ちいかわのコラボ	阪急電鉄京都線
7/24(月)	TV/WEB	NHK、京都新聞など	京都 祇園祭 後祭の「山鉾巡行」	祇園祭・巡行
7/25(火)	TV	TBSテレビ	マツコの知らない世界	格安リゾートホテル(Rinn四季十楽)

出所) VLeライナック社 「i-Catch」、「Destination Insights with Google」

ヴァリューズ社 「dockpit」、当協会運営「京都観光Navi」データを活用し独自に集計

2-2. 外国人の訪日旅行・国際旅行意向

- 全世界のインターネットユーザーによる訪日旅行に関する航空および宿泊需要の検索動向をGoogleが指数化した結果によると、2023年7月は84.1となった。入国制限が撤廃されたことや円安の影響を受け、コロナ禍前の2019年同月を大幅に上回り、需要指数は高水準で推移している。特に、オーストラリア・アメリカ・台湾での訪日旅行の潜在需要が高まっている。
- 全世界における国際旅行に関する潜在需要(航空および宿泊需要のGoogle検索動向の指数)は、2023年7月は84.9となり、コロナ禍前の2019年同月比では61.9%増となった。世界的な入国制限緩和に合わせて、需要指数は非常に高い水準を維持している。

訪日旅行の潜在需要(航空および宿泊需要の検索動向の指数)

出発国		全世界	アメリカ	イギリス	フランス	豪州	香港	シンガポール	台湾
目的地		日本	日本	日本	日本	日本	日本	日本	日本
2022年	1	4.3	8.1	8.3	6.8	5.1	0.7	1.5	2.3
	2	5.6	10.2	9.5	9.3	7.4	1.1	2.4	2.9
	3	7.8	12.2	10.7	11.9	9.5	2.6	4.7	3.0
	4	8.4	12.9	10.4	10.9	11.1	2.5	7.1	2.9
	5	11.5	17.4	12.4	12.3	15.6	3.0	11.7	4.5
	6	12.2	16.4	12.3	14.3	15.4	2.8	10.1	6.0
	7	13.5	20.6	20.9	17.3	16.9	3.0	9.6	6.0
	8	16.3	23.0	22.8	19.4	18.2	3.7	13.1	6.8
	9	36.5	37.2	32.0	29.8	38.3	23.8	41.2	19.4
	10	63.1	56.6	44.7	42.3	62.2	48.1	66.8	42.1
	11	65.9	54.0	44.0	40.5	52.4	52.2	64.0	55.9
	12	64.6	55.0	40.8	37.9	50.7	47.8	64.0	56.5
2023年	1	76.3	81.3	63.3	59.5	74.0	43.7	64.6	53.3
	2	86.4	79.9	63.0	57.2	70.1	55.0	73.8	86.3
	3	84.0	82.6	63.5	62.2	73.5	54.1	75.1	76.1
	4	81.1	81.6	58.5	59.0	75.1	52.7	74.2	71.0
	5	79.3	76.2	56.4	53.4	73.4	52.3	71.7	70.6
	6	81.9	77.3	52.5	48.0	79.3	51.9	76.1	75.3
	7	84.1	77.6	58.6	53.7	86.6	56.8	70.1	77.1

国際旅行の潜在需要(航空および宿泊需要の検索動向の指数)

出発国		全世界	アメリカ	イギリス	フランス	豪州	香港	シンガポール	台湾
目的地		全世界	全世界	全世界	全世界	全世界	全世界	全世界	全世界
2022年	1	45.4	36.1	44.3	45.2	27.8	8.3	15.6	3.8
	2	55.5	42.5	49.8	61.7	37.2	14.1	23.8	4.7
	3	57.7	45.7	50.0	58.2	49.5	17.4	37.4	4.9
	4	61.7	44.0	54.4	61.3	54.7	17.3	53.6	5.1
	5	68.1	46.0	63.5	64.0	63.6	19.1	65.1	7.5
	6	71.3	49.1	62.8	63.3	69.4	21.2	68.5	10.5
	7	71.2	47.7	64.0	64.0	70.4	21.9	66.0	12.6
	8	72.2	45.4	62.7	62.8	72.5	25.0	70.2	14.6
	9	67.5	42.8	58.4	58.1	73.8	35.6	78.0	24.7
	10	65.5	42.7	57.8	59.9	74.4	45.5	78.5	43.8
	11	65.8	45.0	53.1	57.3	74.2	45.1	79.1	53.9
	12	63.4	46.5	51.0	56.6	71.6	43.7	77.4	54.8
2023年	1	86.1	61.6	80.0	78.3	91.9	51.4	78.8	55.1
	2	79.4	56.9	68.5	76.6	83.6	67.2	84.1	89.0
	3	80.0	56.5	69.5	73.6	82.5	69.4	84.3	85.8
	4	78.2	53.3	67.0	73.2	85.2	67.2	83.5	83.3
	5	77.9	53.9	66.7	67.6	82.6	66.3	88.8	85.7
	6	79.8	55.9	66.9	62.9	85.1	67.4	88.3	88.7
	7	84.9	53.7	72.2	71.8	87.8	69.9	84.8	87.5

訪日旅行の潜在需要2019年同月比(航空および宿泊需要の検索動向の指数)

出発国		全世界	アメリカ	イギリス	フランス	豪州	香港	シンガポール	台湾
目的地		日本	日本	日本	日本	日本	日本	日本	日本
2022年	1	▼ 90.8%	▼ 79.2%	▼ 78.5%	▼ 82.1%	▼ 89.4%	▼ 97.9%	▼ 95.7%	▼ 94.3%
	2	▼ 87.9%	▼ 74.2%	▼ 73.2%	▼ 75.6%	▼ 82.8%	▼ 96.8%	▼ 93.3%	▼ 93.3%
	3	▼ 82.1%	▼ 66.8%	▼ 67.5%	▼ 67.4%	▼ 73.3%	▼ 91.2%	▼ 88.2%	▼ 93.0%
	4	▼ 76.7%	▼ 59.8%	▼ 62.3%	▼ 65.9%	▼ 62.9%	▼ 90.1%	▼ 80.5%	▼ 91.4%
	5	▼ 68.2%	▼ 44.6%	▼ 51.5%	▼ 55.9%	▼ 47.0%	▼ 89.4%	▼ 67.9%	▼ 87.0%
	6	▼ 63.9%	▼ 46.9%	▼ 50.6%	▼ 43.9%	▼ 42.9%	▼ 87.6%	▼ 72.5%	▼ 80.6%
	7	▼ 58.8%	▼ 37.3%	▼ 20.6%	▼ 40.7%	▼ 34.2%	▼ 85.6%	▼ 71.2%	▼ 81.7%
	8	▼ 49.5%	▼ 31.8%	▼ 22.9%	▼ 31.0%	▼ 33.4%	▼ 82.4%	▼ 61.9%	▼ 75.8%
	9	△ 3.6%	△ 9.2%	▼ 14.3%	▼ 7.2%	△ 33.2%	▼ 2.8%	△ 14.6%	▼ 31.6%
	10	△ 68.6%	△ 61.1%	▼ 0.9%	△ 33.7%	△ 109.3%	△ 87.9%	△ 65.4%	△ 44.1%
	11	△ 81.4%	△ 64.3%	△ 30.1%	△ 41.0%	△ 90.4%	△ 121.8%	△ 59.4%	△ 92.6%
	12	△ 100.3%	△ 73.7%	△ 40.5%	△ 42.3%	△ 95.1%	△ 111.5%	△ 77.5%	△ 127.8%
2023年	1	△ 61.1%	△ 109.4%	△ 63.2%	△ 57.2%	△ 52.8%	△ 24.0%	△ 82.3%	△ 31.8%
	2	△ 84.6%	△ 101.2%	△ 77.8%	△ 50.9%	△ 63.5%	△ 56.1%	△ 105.8%	△ 99.5%
	3	△ 93.0%	△ 125.3%	△ 92.6%	△ 70.6%	△ 107.7%	△ 80.5%	△ 87.7%	△ 78.9%
	4	△ 125.5%	△ 153.6%	△ 112.0%	△ 84.9%	△ 150.0%	△ 107.4%	△ 104.6%	△ 114.1%
	5	△ 119.2%	△ 142.3%	△ 120.6%	△ 91.0%	△ 149.1%	△ 82.7%	△ 96.0%	△ 104.1%
	6	△ 142.9%	△ 149.6%	△ 110.8%	△ 88.4%	△ 194.6%	△ 127.3%	△ 106.8%	△ 143.5%
	7	△ 155.7%	△ 135.7%	△ 120.5%	△ 84.1%	△ 249.0%	△ 167.3%	△ 110.9%	△ 135.5%

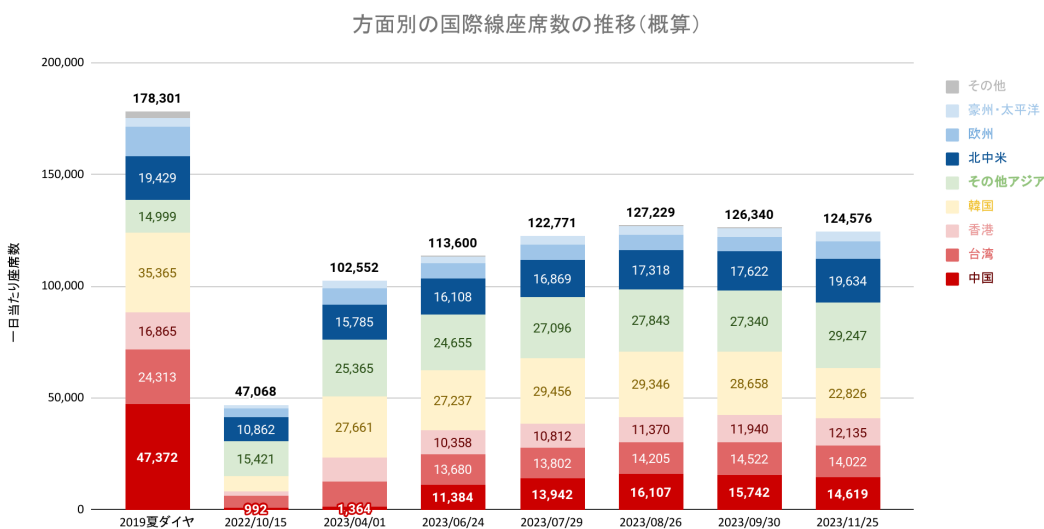
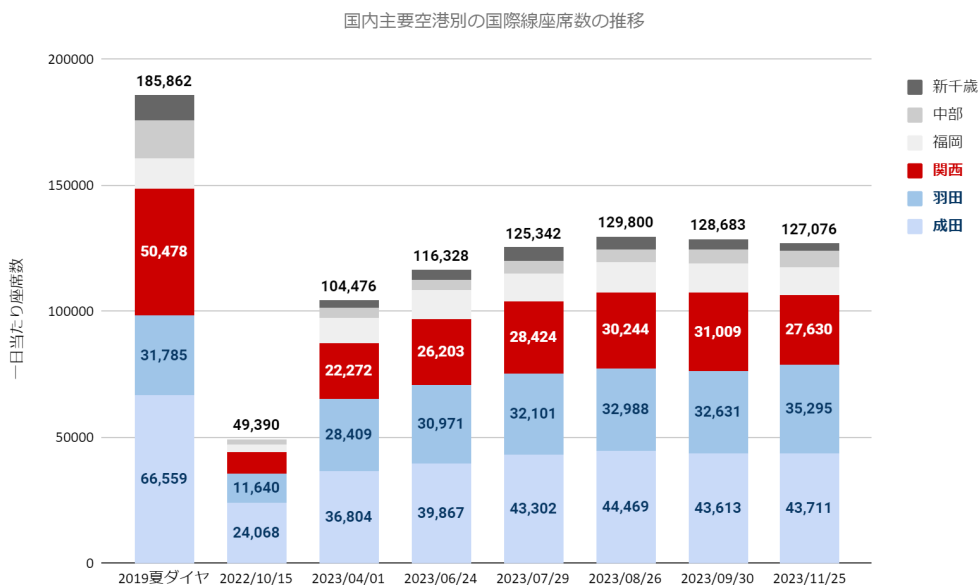
国際旅行の潜在需要2019年同月比(航空および宿泊需要の検索動向の指数)

出発国		全世界	アメリカ	イギリス	フランス	豪州	香港	シンガポール	台湾
目的地		全世界	全世界	全世界	全世界	全世界	全世界	全世界	全世界
2022年	1	▼ 20.2%	▼ 4.4%	▼ 28.5%	▼ 17.2%	▼ 50.7%	▼ 84.0%	▼ 72.5%	▼ 92.4%
	2	△ 4.9%	△ 17.1%	▼ 7.2%	△ 13.4%	▼ 29.7%	▼ 71.1%	▼ 55.6%	▼ 91.1%
	3	△ 17.5%	△ 26.7%	▼ 1.3%	△ 15.2%	△ 2.7%	▼ 64.4%	▼ 35.1%	▼ 90.5%
	4	△ 45.0%	△ 38.6%	△ 11.8%	△ 43.5%	△ 23.8%	▼ 61.4%	▼ 1.9%	▼ 87.6%
	5	△ 53.6%	△ 43.1%	△ 21.0%	△ 58.1%	△ 45.9%	▼ 58.3%	△ 16.0%	▼ 82.7%
	6	△ 44.3%	△ 41.2%	△ 15.6%	△ 42.1%	△ 51.8%	▼ 50.8%	△ 19.9%	▼ 73.7%
	7	△ 35.7%	△ 42.4%	△ 14.1%	△ 26.2%	△ 53.1%	▼ 48.2%	△ 17.7%	▼ 70.2%
	8	△ 42.2%	△ 43.7%	△ 16.0%	△ 28.5%	△ 60.9%	▼ 38.1%	△ 29.0%	▼ 60.9%
	9	△ 39.0%	△ 40.4%	△ 7.5%	△ 22.4%	△ 73.6%	▼ 6.9%	△ 42.0%	▼ 29.2%
	10	△ 42.4%	△ 40.1%	△ 16.6%	△ 29.3%	△ 66.7%	△ 20.1%	△ 36.6%	△ 22.4%
	11	△ 46.3%	△ 43.4%	△ 18.0%	△ 34.8%	△ 67.5%	△ 19.5%	△ 29.3%	△ 53.2%
	12	△ 44.9%	△ 40.4%	△ 15.8%	△ 30.2%	△ 68.7%	△ 17.4%	△ 40.5%	△ 80.3%
2023年	1	△ 51.3%	△ 63.4%	△ 29.2%	△ 43.6%	△ 63.0%	▼ 1.4%	△ 38.5%	△ 9.0%
	2	△ 50.1%	△ 56.5%	△ 27.8%	△ 40.6%	△ 57.9%	△ 37.9%	△ 56.6%	△ 68.8%
	3	△ 62.9%	△ 56.8%	△ 37.2%	△ 45.7%	△ 71.1%	△ 41.5%	△ 46.6%	△ 65.3%
	4	△ 83.6%	△ 67.8%	△ 37.7%	△ 71.3%	△ 92.7%	△ 50.3%	△ 52.7%	△ 102.9%
	5	△ 75.6%	△ 67.5%	△ 27.0%	△ 66.9%	△ 89.5%	△ 44.5%	△ 58.2%	△ 96.9%
	6	△ 61.5%	△ 60.9%	△ 23.1%	△ 41.1%	△ 86.2%	△ 56.8%	△ 54.5%	△ 122.7%
	7	△ 61.9%	△ 60.3%	△ 28.7%	△ 41.5%	△ 90.9%	△ 64.1%	△ 51.3%	△ 117.1%

出所)Google Travel Trendsをもとに京都市観光協会にて集計

(3) 国内主要空港別の国際線到着便座席数の推移・方面別の国際線到着便座席数の推移

- 2023年8月9日時点で調査した8月26日の国際線到着便の予定座席数は、関西国際空港では30,244席となり、2019年夏ダイヤの50,478席から40.1%減まで回復している。同じく8月9日時点で調査した9月30日分、11月25日分も同水準である。なお、座席数は調査時点での予定数であり、今後国際線定期便の回復に合わせてさらに増加する可能性がある。
- 方面別の国際線座席数の推移(概算)でみると、中国方面からの8月26日到着便の予定座席数は2019年夏ダイヤから66.6%減まで回復しており増加傾向にある。



出所) 週刊トラベルジャーナル、ANA総合研究所「2019年度夏季スケジュール国際線航空輸送座席供給量」

および空港会社・航空会社のダイヤ情報をもとに京都市観光協会において集計

※2019年夏ダイヤは当時の実績(概算)、2022/10/15分は2022/10/4調査時点、2023/4/1分は2023/3/16調査時点、2023/6/24分は2023/06/08調査時点、2023/07/29分は2023/07/10調査時点、2023/08/26分、2023/09/30分、2023/11/25分は2023/8/9調査時点での予定座席数。

(4) 京都市内の宿泊施設数・客室の推移

- 2023年7月末時点での京都市内における営業許可を受けた宿泊施設の施設数は、前月から12軒開業、30軒廃業、差し引き18軒減少して、3,395軒となり、前年同月の3,518軒からは3.5%の減少となった。総客室数(推計)は57,642室となり、前年同月の58,754室から1.9%の減少となった。

	施設数						客室数			
	ホテル・旅館施設数	簡易宿所施設数	総施設数	前年比	新規開業	廃業	ホテル・旅館客室数	簡易宿所客室数	総客室数	前年比
2014年度 (2015.3月末)	542	460	1,002	—	106	-	26,260	2,929	29,189	—
2015年度 (2016.3月末)	532	696	1,228	△ 22.6%	255	29	26,297	3,489	29,786	△ 2.0%
2016年度 (2017.3月末)	550	1,493	2,043	△ 66.4%	838	23	27,753	6,134	33,887	△ 13.8%
2017年度 (2018.3月末)	575	2,291	2,866	△ 40.3%	909	86	29,172	9,247	38,419	△ 13.4%
2018年度 (2019.3月末)	624	2,990	3,614	△ 26.1%	919	171	33,608	12,539	46,147	△ 20.1%
2019年度 (2020.3月末)	656	3,337	3,993	△ 10.5%	663	284	36,243	17,228	53,471	△ 15.9%
2020年度 (2021.3月末)	679	3,104	3,783	▼ 5.3%	422	632	39,729	16,454	56,183	△ 5.1%
2021年度 (2022.3月末)	680	2,887	3,567	▼ 5.7%	203	419	42,065	16,551	58,616	△ 4.3%
2022年度 (2023.3月末)	650	2,794	3,444	▼ 3.4%	143	266	42,579	16,001	58,580	▼ 0.1%

	施設数						客室数			
	ホテル・旅館施設数	簡易宿所施設数	総施設数	前年同月比	新規開業	廃業	ホテル・旅館客室数	簡易宿所客室数	総客室数	前年同月比
2022.7月末	673	2,845	3,518	▼ 5.7%	12	17	42,450	16,305	58,754	△ 2.1%
2022.8月末	675	2,834	3,509	▼ 5.4%	9	18	42,781	16,240	59,021	△ 2.3%
2022.9月末	676	2,824	3,500	▼ 5.1%	9	18	43,050	16,181	59,231	△ 2.2%
2022.10月末	677	2,831	3,508	▼ 4.5%	17	9	43,319	16,220	59,539	△ 2.7%
2022.11月末	671	2,808	3,479	▼ 4.9%	9	38	43,139	16,087	59,226	△ 1.7%
2022.12月末	669	2,809	3,478	▼ 4.1%	16	17	43,214	16,091	59,305	△ 1.9%
2023.1月末	657	2,804	3,461	▼ 4.2%	9	26	42,638	16,061	58,699	△ 0.2%
2023.2月末	653	2,793	3,446	▼ 4.2%	11	26	42,577	15,997	58,574	▼ 0.6%
2023.3月末	650	2,794	3,444	▼ 3.4%	21	23	42,579	16,001	58,580	▼ 0.1%
2023.4月末	645	2,792	3,437	▼ 3.6%	16	23	42,251	15,990	58,241	▼ 0.6%
2023.5月末	646	2,784	3,430	▼ 3.1%	23	30	42,317	15,944	58,261	▼ 0.4%
2023.6月末	639	2,774	3,413	▼ 3.1%	16	33	41,858	15,886	57,745	▼ 1.3%
2023.7月末	639	2,756	3,395	▼ 3.5%	12	30	41,858	15,783	57,642	▼ 1.9%

出所)京都市 保健福祉局「旅館業法に基づく許可施設数の推移」をもとに集計

注)客室数は年度末(毎年3月末)時点しか発表されないため、それ以外の月の数値は、年度末の施設あたり客室数をもとに補完推計して算出しています。

(5) ビッグデータにもとづく京都市内の人流・滞在状況

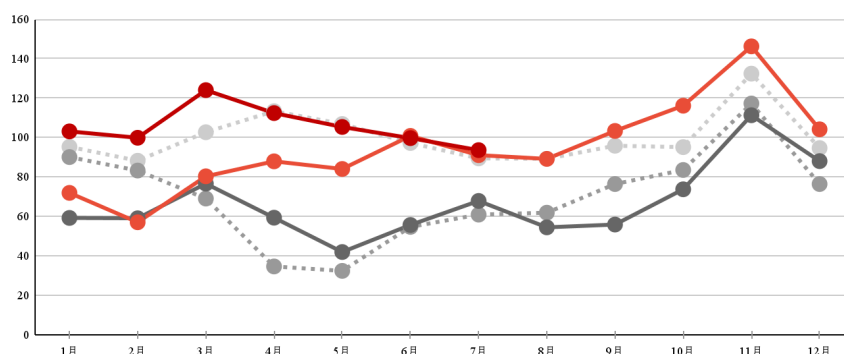
5-1. 市内の日本人来街者数の実績

京都市内の主要地点39箇所における日本人来街者数[※]を、携帯電話の位置情報をもとにしたビッグデータから以下の通り集計した。

- 2023年7月の来街者指数は93.6(2019年の平均値を100とした場合)となり、コロナ禍前である2019年同月をやや上回った。
- 地点別の指数の2019年同月比をみると、祇園祭で烏丸御池～四条、「京の夏の旅」(新選組テーマ)で壬生など行事・イベントに伴って特定エリアのみ増加したものの、その他の観光スポットは減少した。今年の7月後半は11日にわたって「猛暑日」だったことも影響していると考えられる。

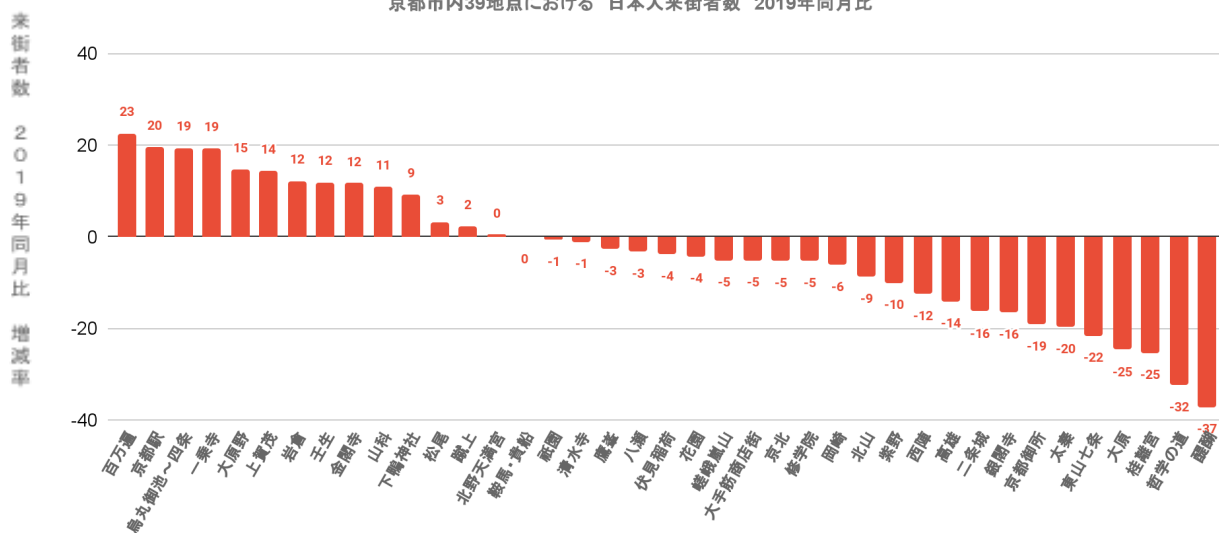
※ 測定の対象とする地域内の居住者や、通勤等の目的で頻繁に来訪・滞在する人以外で、当該地域を訪れる人の数

京都市内39地点における日本人来街者指数の推移



	1月	2月	3月	4月	5月	6月	7月	8月	9月	10月	11月	12月
● 2019	95.3	88.2	102.7	113.3	106.8	97.2	89.4	89.2	95.8	95.1	132.4	94.6
● 2020	90.1	83.2	69.0	34.6	32.3	54.6	60.9	61.8	76.4	83.5	117.2	76.4
● 2021	59.2	59.0	76.6	59.3	41.9	55.6	67.8	54.4	55.8	73.7	111.3	88.0
● 2022	71.9	57.0	80.3	87.9	84.0	100.8	91.0	89.1	103.3	116.1	146.2	104.1
● 2023	103.1	99.8	124.0	112.4	105.3	99.7	93.6					

京都市内39地点における 日本人来街者数 2019年同月比



出所) KDDI社のスマートフォン位置情報(KDDI Location Analyzer)をもとに集計

2022年6月分から上記システムの集計精度が高まった為、過去のデータとの単純比較はできません。

5-2. 年代別の分布

- 京都駅周辺の来街者数は、猛暑日が続いた影響もあってか、20代、30代、60代で前年同月比が減少した。
- 年代別構成比での60代以上が占める割合は27.9%と5か月ぶりに27%台に落ち込んだ。

京都駅周辺の来街者数の前年同月比

年	月	20代	30代	40代	50代	60代	70歳以上
2022	7	△ 51.2%	△ 53.6%	△ 51.9%	△ 50.5%	△ 58.3%	△ 47.2%
2022	8	△ 79.8%	△ 77.4%	△ 82.1%	△ 75.9%	△ 70.4%	△ 68.8%
2022	9	△ 127.0%	△ 110.8%	△ 105.8%	△ 98.3%	△ 101.7%	△ 103.1%
2022	10	△ 74.4%	△ 68.0%	△ 61.0%	△ 57.5%	△ 61.2%	△ 68.9%
2022	11	△ 42.8%	△ 41.0%	△ 33.4%	△ 31.8%	△ 31.8%	△ 37.2%
2022	12	△ 27.8%	△ 22.3%	△ 20.8%	△ 17.8%	△ 19.8%	△ 17.5%
2023	1	△ 52.1%	△ 48.7%	△ 43.3%	△ 36.7%	△ 44.7%	△ 47.4%
2023	2	△ 76.5%	△ 73.6%	△ 80.0%	△ 95.4%	△ 54.4%	△ 134.9%
2023	3	△ 56.4%	△ 46.4%	△ 51.2%	△ 64.8%	△ 32.5%	△ 107.3%
2023	4	△ 29.5%	△ 22.0%	△ 28.6%	△ 41.7%	△ 3.1%	△ 63.5%
2023	5	△ 29.4%	△ 14.9%	△ 19.5%	△ 30.2%	▼ 3.2%	△ 42.2%
2023	6	△ 2.3%	▼ 10.7%	△ 0.2%	△ 8.9%	▼ 16.9%	△ 14.1%
2023	7	▼ 1.1%	▼ 5.3%	△ 1.8%	△ 12.6%	▼ 12.5%	△ 26.8%

京都駅周辺の来街者の年代別構成比

年	月	20代	30代	40代	50代	60代	70歳以上
2022	7	21.9%	17.6%	17.9%	15.3%	15.1%	12.2%
2022	8	24.5%	17.8%	19.3%	15.1%	13.1%	10.2%
2022	9	24.0%	17.6%	17.1%	14.7%	14.2%	12.3%
2022	10	20.7%	16.6%	16.5%	14.9%	15.6%	15.7%
2022	11	19.6%	15.6%	15.7%	14.6%	16.8%	17.7%
2022	12	22.1%	17.7%	17.6%	14.6%	14.6%	13.4%
2023	1	23.3%	18.7%	18.4%	14.7%	13.6%	11.4%
2023	2	22.1%	15.9%	17.7%	17.2%	12.1%	14.9%
2023	3	20.8%	14.2%	17.3%	16.7%	12.7%	18.3%
2023	4	18.8%	14.8%	17.0%	16.5%	13.1%	19.8%
2023	5	21.4%	16.1%	16.8%	16.0%	12.7%	17.0%
2023	6	20.5%	15.5%	17.0%	16.4%	13.3%	17.3%
2023	7	21.2%	16.2%	17.8%	16.9%	12.9%	15.1%

出所) KDDI社のスマートフォン位置情報(KDDI Location Analyzer)をもとに集計

(6) 京都市内4百貨店における免税売上げ

	2023年7月	2022年7月	前年同月比	2019年7月	2019年同月比
免税件数	28,793件	973件	△2859.2%	30,118件	▼ 4.4%
免税単価	7万5,561円	21万1,319円	▼ 64.2%	4万7,219円	△ 60.0%
免税売上額	21億7,563万円	2億0,561万円	△958.1%	14億2,213万円	△ 53.0%
総売上額	205億0,331万円	173億6,654万円	△ 18.1%	194億9,129万円	△ 5.2%
免税売上割合	10.6%	1.2%	△ 9.4pts	7.3%	△ 3.3pts

※総売上額には免税対象とならない飲食サービス売上げ等も含まれます(税別)

		免税売上(万円)					免税割合				
		当年	前年	前年比	2019年	2019年比	当年	前年	前年比	2019年	2019年比
2022	8月	17,404	6,754	157.7%	124,408	-86.0%	1.2%	0.6%	△ 0.6	7.3%	▼ 6.1
	9月	17,714	7,906	124.1%	118,425	-85.0%	1.1%	0.6%	△ 0.5	5.7%	▼ 4.6
	10月	54,325	11,603	368.2%	135,393	-59.9%	3.1%	0.7%	△ 2.4	8.5%	▼ 5.4
	11月	97,553	9,366	941.6%	159,972	-39.0%	4.9%	0.5%	△ 4.4	8.0%	▼ 3.1
	12月	122,074	10,896	1020.4%	142,600	-14.4%	4.7%	0.5%	△ 4.2	5.5%	▼ 0.8
2023	1月	98,558	12,341	698.6%	122,300	-19.4%	5.5%	0.8%	△ 4.7	6.2%	▼ 0.7
	2月	226,152	11,283	1904.3%	167,735	34.8%	14.6%	0.9%	△ 13.7	9.9%	△ 4.7
	3月	113,084	9,375	1106.2%	172,657	-34.5%	5.8%	0.6%	△ 5.2	8.3%	▼ 2.5
	4月	152,514	10,638	1333.6%	199,274	-23.5%	8.6%	0.7%	△ 7.9	10.9%	▼ 2.3
	5月	143,956	11,246	1180.1%	161,464	-10.8%	8.0%	0.7%	△ 7.3	9.0%	▼ 1.0
	6月	188,915	13,800	1269.0%	146,483	29.0%	10.0%	0.8%	△ 9.2	7.8%	△ 2.2
	7月	217,563	20,561	958.1%	142,221	53.0%	10.6%	1.2%	△ 9.4	7.3%	△ 3.3

免税売上額に占める国・地域別割合(構成比)

順位	2023年7月				2019年7月	
	国・地域名	構成比	前年同月差	2019年同月差	国・地域名	構成比
1	中国	55.2%	▼ 6.5pts	▼ 26.9pts	中国	82.1%
2	台湾	13.4%	△ 2.7pts	△ 9.9pts	台湾	3.5%
3	香港	7.0%	△ 6.1pts	△ 4.3pts	香港	2.8%
4	アメリカ	6.0%	△ 3.6pts	△ 4.4pts	韓国	1.8%
5	韓国	3.8%	△ 1.7pts	△ 2.0pts	アメリカ	1.6%

注)2年以上外国に滞在する日本人が一時帰国し、入国後6か月未満である場合も免税対象となります。これに該当する免税売上げは国・地域別構成比の計算に含めているが、ランキングからは除外しています。

(7) 京都総合観光案内所(京なび)利用者数 ※JR京都駅ビル2階

相談者数 (人)	2023年 7月	2023年 6月	前月比	2022年 7月	前年 同月比	2019年 7月	2019年 同月比
日本人	17,262	14,430	△ 19.6%	19,234	▼ 10.3%	25,486	▼ 32.3%
外国人	15,007	11,899	△ 26.1%	787	△ 1806.9%	26,052	▼ 42.4%
合計	32,269	26,329	△ 22.6%	20,021	△ 61.2%	51,538	▼ 37.4%
外国人 比率	46.5	45.2	△ 1.3pts	3.9	△ 42.6pts	50.5	▼ 4.0pts
来所者数 (自動カウント機 による)	74,071	65,388	△ 13.3%	54,984	△ 34.7%	112,295	▼ 34.0%

外国人相談者における国・地域別割合

順位	2023年7月		2023年6月		2022年7月		2019年7月	
	国・地域名	構成比	国・地域名	構成比	国・地域名	構成比	国・地域名	構成比
1	アメリカ	12.5%	アメリカ	16.6%	アメリカ	21.6%	中国	19.2%
2	中国	12.1%	台湾	10.1%	中国	13.6%	アメリカ	12.1%
3	フランス	8.5%	韓国	9.8%	ブラジル	6.8%	韓国	7.6%
4	韓国	8.3%	シンガポール	7.3%	フランス	5.7%	フランス	7.3%
5	台湾	6.0%	中国	6.5%	インド	5.7%	台湾	6.7%

(8) 為替レートの推移

時点	米ドル	ユーロ	英ポンド	豪ドル	香港ドル	台湾ドル	中国人民元	タイバーツ	韓国ウォン	
2019	1月	108.0	123.0	136.8	76.0	13.5	3.497	15.8	3.35	9.5
	2月	109.4	123.8	139.6	76.9	13.6	3.544	16.1	3.45	9.7
	3月	110.2	124.2	142.6	76.7	13.7	3.567	16.3	3.43	9.6
	4月	110.7	124.1	141.7	77.6	13.8	3.582	16.3	3.43	9.6
	5月	108.9	121.4	136.8	74.2	13.6	3.480	15.6	3.38	9.1
	6月	107.1	120.5	133.0	73.1	13.4	3.414	15.4	3.39	9.0
	7月	107.3	120.0	131.2	73.6	13.4	3.445	15.4	3.44	9.0
	8月	105.3	116.8	125.3	70.0	13.1	3.348	14.7	3.38	8.6
	9月	106.5	116.7	128.5	71.1	13.3	3.414	14.8	3.43	8.8
	10月	107.2	117.9	132.4	71.4	13.4	3.482	14.9	3.48	8.9
	11月	107.9	118.8	136.3	72.3	13.5	3.535	15.2	3.52	9.1
	12月	108.2	119.8	139.0	73.1	13.6	3.568	15.3	3.54	9.1
2020	1月	108.4	119.9	138.9	72.9	13.6	3.606	15.5	3.51	9.2
	2月	109.0	118.5	138.7	71.4	13.7	3.607	15.4	3.44	9.0
	3月	106.4	117.5	129.2	65.0	13.4	3.522	15.0	3.28	8.6
	4月	107.0	115.9	130.0	65.8	13.5	3.549	15.0	3.23	8.6
	5月	106.4	115.5	127.8	68.1	13.4	3.548	14.8	3.27	8.6
	6月	106.6	119.6	130.8	72.1	13.5	3.581	14.9	3.37	8.7
	7月	105.8	120.7	131.1	73.0	13.4	3.589	14.9	3.33	8.7
	8月	105.1	123.9	135.3	74.3	13.3	3.568	15.0	3.32	8.8
	9月	104.8	123.2	133.3	74.5	13.2	3.581	15.2	3.29	8.8
	10月	104.3	122.4	132.6	73.0	13.2	3.629	15.4	3.29	9.0
	11月	103.4	122.0	133.9	73.9	13.0	3.616	15.5	3.35	9.2
	12月	102.8	124.7	135.4	76.0	13.0	3.637	15.6	3.37	9.3
2021	1月	102.7	124.7	137.5	78.1	12.9	3.662	15.7	3.38	9.3
	2月	104.4	125.9	141.9	79.6	13.2	3.728	16.1	3.44	9.3
	3月	107.6	127.9	146.6	81.8	13.6	3.803	16.4	3.45	9.4
	4月	108.1	128.9	147.0	82.0	13.6	3.821	16.4	3.41	9.6
	5月	108.2	131.2	150.0	82.8	13.6	3.871	16.7	3.41	9.5
	6月	109.1	131.3	150.6	82.2	13.8	3.924	16.9	3.43	9.6
	7月	109.3	128.9	148.4	80.0	13.8	3.898	16.7	3.30	9.5
	8月	108.9	127.8	147.6	78.2	13.7	3.897	16.7	3.24	9.3
	9月	109.2	128.3	147.5	78.7	13.7	3.932	16.8	3.26	9.2
	10月	112.1	129.7	150.8	81.6	14.1	4.006	17.3	3.30	9.4
	11月	113.1	128.8	149.6	81.5	14.2	4.059	17.6	3.37	9.5
	12月	112.9	127.2	147.4	79.4	14.2	4.058	17.6	3.32	9.4
2022	1月	113.9	128.5	151.7	80.5	14.3	4.108	17.8	3.38	9.4
	2月	114.2	129.1	151.9	80.4	14.3	4.090	17.9	3.45	9.4
	3月	117.5	129.1	152.2	85.3	14.7	4.128	18.4	3.49	9.5
	4月	125.0	135.0	159.5	91.1	15.6	4.284	19.3	3.66	10.0
	5月	127.8	134.8	156.2	88.6	16.0	4.309	18.8	3.66	10.0
	6月	132.9	140.1	161.1	92.1	16.6	4.480	19.7	3.76	10.3
	7月	135.8	138.0	160.2	91.8	17.0	4.538	20.0	3.69	10.3
	8月	134.2	135.3	158.0	92.0	16.8	4.452	19.6	3.69	10.1
	9月	142.1	140.2	158.2	93.7	17.8	4.545	20.1	3.79	10.1
	10月	146.2	143.4	162.4	91.7	18.3	4.567	20.2	3.80	10.1
	11月	141.5	143.7	163.1	91.9	17.8	4.487	19.5	3.83	10.3
	12月	134.1	141.4	160.4	89.1	16.9	4.366	19.0	3.80	10.3
2023	1月	129.4	139.2	155.7	88.7	16.2	4.240	18.9	3.86	10.3
	2月	131.8	140.8	156.5	89.8	16.5	4.359	19.1	3.83	10.2
	3月	132.9	141.8	158.4	87.4	16.6	4.343	19.1	3.80	10.1
	4月	132.4	144.7	161.9	87.3	16.6	4.325	19.1	3.82	9.9
	5月	136.4	147.7	167.5	89.3	17.1	4.433	19.3	3.94	10.2
	6月	140.3	151.6	174.4	92.7	17.6	4.545	19.4	3.97	10.7
	7月	140.3	154.6	177.8	93.1	17.6	4.492	19.3	4.00	10.8

※韓国ウォンは100ウォンあたりのレート 出所)三菱UFJリサーチ&コンサルティング 外国為替相場

宿泊状況調査結果詳細 (2023年7月)

(公社)京都市観光協会
(公財)京都文化交流コンベンションビューロー

国・地域		2023年(7月)														
		実人数					延べ人数					延べ部屋数				
		2023	2022	伸率	2023 構成比	2022 構成比	2023	2022	伸率	2023 構成比	2022 構成比	2023	2022	伸率	2023 構成比	2022 構成比
北米	アメリカ	25,063	1,215	1962.8%	17.1%	30.3%	75,957	3,127	2329.1%	19.1%	31.8%	34,276	1,836	1766.9%	18.3%	29.7%
	カナダ	3,024	58	5113.8%	2.1%	1.4%	9,255	166	5475.3%	2.3%	1.7%	4,203	100	4103.0%	2.2%	1.6%
	北米小計	28,087	1,273	2106.4%	19.2%	31.7%	85,212	3,293	2487.7%	21.5%	33.5%	38,479	1,936	1887.6%	20.5%	31.3%
中南米	メキシコ	1,477	22	6613.6%	1.0%	0.5%	4,468	51	8660.8%	1.1%	0.5%	1,946	21	9166.7%	1.0%	0.3%
	ブラジル	833	15	5453.3%	0.6%	0.4%	2,967	32	9171.9%	0.7%	0.3%	1,231	15	8106.7%	0.7%	0.2%
	その他	986	18	5377.8%	0.7%	0.4%	2,244	39	5653.8%	0.6%	0.4%	1,106	22	4927.3%	0.6%	0.4%
	南米小計	3,296	55	5892.7%	2.3%	1.4%	9,679	122	7833.6%	2.4%	1.2%	4,283	58	7284.5%	2.3%	0.9%
ヨーロッパ	イギリス	4,055	244	1561.9%	2.8%	6.1%	11,586	456	2440.8%	2.9%	4.6%	5,619	291	1830.9%	3.0%	4.7%
	フランス	3,347	163	1953.4%	2.3%	4.1%	11,794	484	2336.8%	3.0%	4.9%	5,666	329	1622.2%	3.0%	5.3%
	ドイツ	2,281	199	1046.2%	1.6%	5.0%	7,673	413	1757.9%	1.9%	4.2%	3,932	323	1117.3%	2.1%	5.2%
	イタリア	3,067	60	5011.7%	2.1%	1.5%	10,407	117	8794.9%	2.6%	1.2%	5,124	82	6148.8%	2.7%	1.3%
	オランダ	1,501	53	2732.1%	1.0%	1.3%	4,832	110	4292.7%	1.2%	1.1%	2,430	76	3097.4%	1.3%	1.2%
	スペイン	3,867	26	14773.1%	2.6%	0.6%	12,707	56	22591.1%	3.2%	0.6%	6,179	39	15743.6%	3.3%	0.6%
	スイス	1,580	54	2825.9%	1.1%	1.3%	4,208	263	1500.0%	1.1%	2.7%	1,929	134	1339.6%	1.0%	2.2%
	スウェーデン	382	34	1023.5%	0.3%	0.8%	1,334	48	2679.2%	0.3%	0.5%	687	36	1808.3%	0.4%	0.6%
	フィンランド	163	6	2616.7%	0.1%	0.1%	532	19	2700.0%	0.1%	0.2%	274	11	2390.9%	0.1%	0.2%
	ロシア	322	11	2827.3%	0.2%	0.3%	665	37	1697.3%	0.2%	0.4%	329	27	1118.5%	0.2%	0.4%
	その他	5,107	155	3194.8%	3.5%	3.9%	16,347	496	3195.8%	4.1%	5.0%	7,821	299	2515.7%	4.2%	4.8%
ヨーロッパ小計	25,672	1,005	2454.4%	17.6%	25.0%	82,085	2,499	3184.7%	20.7%	25.4%	39,990	1,647	2328.1%	21.3%	26.6%	
東アジア	中国	32,196	260	12283.1%	22.0%	6.5%	78,495	665	11703.8%	19.8%	6.8%	38,043	463	8116.6%	20.3%	7.5%
	台湾	22,479	195	11427.7%	15.4%	4.9%	48,384	423	11338.3%	12.2%	4.3%	22,217	257	8544.7%	11.9%	4.2%
	香港	6,059	85	7028.2%	4.1%	2.1%	13,898	190	7214.7%	3.5%	1.9%	6,385	101	6221.8%	3.4%	1.6%
	韓国	9,826	202	4764.4%	6.7%	5.0%	23,687	445	5222.9%	6.0%	4.5%	11,879	355	3246.2%	6.3%	5.7%
	東アジア小計	70,560	742	9409.4%	48.3%	18.5%	164,464	1,723	9445.2%	41.5%	17.5%	78,524	1,176	6577.2%	41.9%	19.0%
東南アジア	フィリピン	740	28	2542.9%	0.5%	0.7%	1,805	217	731.8%	0.5%	2.2%	791	59	1240.7%	0.4%	1.0%
	ベトナム	421	53	694.3%	0.3%	1.3%	1,308	92	1321.7%	0.3%	0.9%	648	64	912.5%	0.3%	1.0%
	タイ	1,327	93	1326.9%	0.9%	2.3%	3,108	159	1854.7%	0.8%	1.6%	1,532	101	1416.8%	0.8%	1.6%
	インドネシア	1,495	55	2618.2%	1.0%	1.4%	3,717	204	1722.1%	0.9%	2.1%	1,729	103	1578.6%	0.9%	1.7%
	マレーシア	834	127	556.7%	0.6%	3.2%	2,201	188	1070.7%	0.6%	1.9%	1,117	146	665.1%	0.6%	2.4%
	シンガポール	2,245	146	1437.7%	1.5%	3.6%	6,243	370	1587.3%	1.6%	3.8%	3,083	204	1411.3%	1.6%	3.3%
	インド	764	41	1763.4%	0.5%	1.0%	2,332	85	2643.5%	0.6%	0.9%	1,175	56	1998.2%	0.6%	0.9%
	その他	524	59	788.1%	0.4%	1.5%	4,924	125	3839.2%	1.2%	1.3%	1,607	97	1556.7%	0.9%	1.6%
	東南アジア小計	8,350	602	1287.0%	5.7%	15.0%	25,638	1,440	1680.4%	6.5%	14.6%	11,682	830	1307.5%	6.2%	13.4%
中東	イスラエル	722	13	5453.8%	0.5%	0.3%	1,728	47	3576.6%	0.4%	0.5%	851	39	2082.1%	0.5%	0.6%
	カタール	57	0	100.0%	0.0%	N/A	141	8	1662.5%	0.0%	0.1%	58	4	1350.0%	0.0%	0.1%
	UAE	253	13	1846.2%	0.2%	0.3%	551	25	2104.0%	0.1%	0.3%	273	11	2381.8%	0.1%	0.2%
	サウジアラビア	194	0	100.0%	0.1%	N/A	529	0	100.0%	0.1%	N/A	250	0	100.0%	0.1%	N/A
	トルコ	200	0	100.0%	0.1%	N/A	573	0	100.0%	0.1%	N/A	303	0	100.0%	0.2%	N/A
	その他	386	3	12766.7%	0.3%	0.1%	1,191	10	11810.0%	0.3%	0.1%	550	8	6775.0%	0.3%	0.1%
	中東小計	1,812	29	6148.3%	1.2%	0.7%	4,713	90	5136.7%	1.2%	0.9%	2,285	62	3585.5%	1.2%	1.0%
オセアニア	オーストラリア	5,391	54	9883.3%	3.7%	1.3%	15,654	156	9934.6%	3.9%	1.6%	7,494	111	6651.4%	4.0%	1.8%
	ニュージーランド	568	21	2604.8%	0.4%	0.5%	1,785	66	2604.5%	0.4%	0.7%	828	36	2200.0%	0.4%	0.6%
	その他	35	0	100.0%	0.0%	N/A	165	0	100.0%	0.0%	N/A	56	0	100.0%	0.0%	N/A
	オセアニア小計	5,994	75	7892.0%	4.1%	1.9%	17,604	222	7829.7%	4.4%	2.3%	8,378	147	5599.3%	4.5%	2.4%
アフリカ	123	3	4000.0%	0.1%	0.1%	376	5	7420.0%	0.1%	0.1%	201	5	3920.0%	0.1%	0.1%	
海外その他	2,256	229	885.2%	1.5%	5.7%	6,942	447	1453.0%	1.7%	4.5%	3,510	325	980.0%	1.9%	5.3%	
外国人合計	146,150	4,013	3541.9%			396,713	9,841	3931.2%			187,332	6,186	2928.3%			
日本人合計	185,983	260,580	-28.6%			326,021	428,091	-23.8%			203,036	267,950	-24.2%			
合計	332,133	264,593	25.5%			722,734	437,932	65.0%			390,368	274,136	42.4%			

	2023	2022	伸率・前年同月差
販売可能客室数	588,512室	581,427室	1.2%
稼働客室数	390,368室	274,136室	42.4%
稼働率	66.3%	47.1%	19.2ポイント増
外国人比率 (延べ人数ベース)	54.9%	2.2%	52.7ポイント増
外国人比率 (延べ部屋数ベース)	48.0%	2.3%	45.7ポイント増

(注)実人数もしくは延べ人数の集計がない施設の数値については、回答のあった施設の平均値(国・地域別)をもとに算出。小数点第一位未満を四捨五入しているため、合計と一致しない場合がある。

(1)調査時期:2023年7月1日~2023年7月31日
(2)対象施設数:111ホテル(18,995室)

宿泊状況調査結果詳細 (2023年1月～7月累計)

(公社)京都市観光協会
(公財)京都文化交流コンベンションビューロー

国・地域		2023年(1月～7月)														
		実人数					延べ人数					延べ部屋数				
		2023	2022	伸率	2023 構成比	2022 構成比	2023	2022	伸率	2023 構成比	2022 構成比	2023	2022	伸率	2023 構成比	2022 構成比
北米	アメリカ	175,019	3,768	4544.9%	20.4%	30.6%	484,323	9,298	5108.9%	56.4%	75.4%	239,002	5,630	4145.2%	27.8%	45.7%
	カナダ	20,421	314	6403.5%	2.4%	2.5%	62,038	1,158	5257.3%	7.2%	9.4%	30,874	293	10437.2%	3.6%	2.4%
	北米小計	195,440	4,082	4687.8%	22.7%	33.1%	546,361	10,456	5125.3%	63.6%	84.8%	269,876	5,923	4456.4%	31.4%	48.0%
中南米	メキシコ	7,078	45	15628.9%	0.8%	0.4%	19,946	102	19454.9%	2.3%	0.8%	9,355	58	16029.3%	1.1%	0.5%
	ブラジル	4,391	43	10111.6%	0.5%	0.3%	13,855	210	6497.6%	1.6%	1.7%	6,715	132	4987.1%	0.8%	1.1%
	その他	4,791	51	9294.1%	0.6%	0.4%	13,185	94	13926.6%	1.5%	0.8%	6,859	57	11933.3%	0.8%	0.5%
	南米小計	16,260	139	11597.8%	1.9%	1.1%	46,986	406	11472.9%	5.5%	3.3%	22,929	247	9183.0%	2.7%	2.0%
ヨーロッパ	イギリス	30,691	520	5802.1%	3.6%	4.2%	86,738	1,203	7110.1%	10.1%	9.8%	46,555	726	6312.5%	5.4%	5.9%
	フランス	23,559	450	5135.3%	2.7%	3.6%	71,045	1,570	4425.2%	8.3%	12.7%	38,395	1,181	3151.1%	4.5%	9.6%
	ドイツ	17,312	336	5052.4%	2.0%	2.7%	53,078	960	5429.0%	6.2%	7.8%	30,016	796	3670.9%	3.5%	6.5%
	イタリア	18,156	143	12596.5%	2.1%	1.2%	57,414	310	18420.6%	6.7%	2.5%	30,019	223	13361.4%	3.5%	1.8%
	オランダ	6,384	128	4887.5%	0.7%	1.0%	20,007	338	5819.2%	2.3%	2.7%	10,839	249	4253.0%	1.3%	2.0%
	スペイン	14,587	62	23427.4%	1.7%	0.5%	43,788	166	26278.3%	5.1%	1.3%	22,249	134	16503.7%	2.6%	1.1%
	スイス	7,021	112	6168.8%	0.8%	0.9%	18,677	556	3259.2%	2.2%	4.5%	9,480	334	2738.3%	1.1%	2.7%
	スウェーデン	2,833	80	3441.3%	0.3%	0.6%	8,612	135	6279.3%	1.0%	1.1%	4,621	95	4764.2%	0.5%	0.8%
	フィンランド	1,453	27	5281.5%	0.2%	0.2%	5,230	52	9957.7%	0.6%	0.4%	2,987	37	7973.0%	0.3%	0.3%
	ロシア	2,297	40	5642.5%	0.3%	0.3%	5,758	114	4950.9%	0.7%	0.9%	2,934	71	4032.4%	0.3%	0.6%
	その他	26,743	505	5195.6%	3.1%	4.1%	83,312	1,654	4937.0%	9.7%	13.4%	44,329	1,073	4031.3%	5.2%	8.7%
ヨーロッパ小計	151,036	2,403	6185.3%	17.6%	19.5%	453,659	7,058	6327.6%	52.8%	57.2%	242,424	4,919	4828.3%	28.2%	39.9%	
東アジア	中国	86,410	1,088	7842.1%	10.1%	8.8%	216,673	3,069	6960.1%	25.2%	24.9%	111,911	2,222	4936.5%	13.0%	18.0%
	台湾	120,716	453	26548.1%	14.0%	3.7%	263,626	980	26800.6%	30.7%	7.9%	129,554	641	20111.2%	15.1%	5.2%
	香港	40,888	251	16190.0%	4.8%	2.0%	92,583	804	11415.3%	10.8%	6.5%	46,304	405	11333.1%	5.4%	3.3%
	韓国	69,408	501	13753.9%	8.1%	4.1%	156,351	1,289	12029.6%	18.2%	10.5%	81,274	1,078	7439.3%	9.5%	8.7%
	東アジア小計	317,422	2,293	13743.1%	36.9%	18.6%	729,233	6,142	11772.9%	84.9%	49.8%	369,043	4,346	8391.6%	42.9%	35.2%
東南アジア	フィリピン	7,163	70	10132.9%	0.8%	0.6%	13,688	328	4073.2%	1.6%	2.7%	7,251	138	5154.3%	0.8%	1.1%
	ベトナム	3,967	142	2693.7%	0.5%	1.2%	5,904	229	2478.2%	0.7%	1.9%	3,593	163	2104.3%	0.4%	1.3%
	タイ	13,654	287	4657.5%	1.6%	2.3%	28,787	605	4658.2%	3.4%	4.9%	14,303	376	3704.0%	1.7%	3.0%
	インドネシア	13,397	130	10205.4%	1.6%	1.1%	28,917	497	5718.3%	3.4%	4.0%	14,053	171	8118.1%	1.6%	1.4%
	マレーシア	11,676	177	6496.6%	1.4%	1.4%	28,886	310	9218.1%	3.4%	2.5%	14,186	235	5936.6%	1.7%	1.9%
	シンガポール	29,014	437	6539.4%	3.4%	3.5%	77,537	1,017	7524.1%	9.0%	8.2%	37,927	594	6285.0%	4.4%	4.8%
	インド	9,687	123	7775.6%	1.1%	1.0%	18,789	258	7182.6%	2.2%	2.1%	10,772	191	5539.8%	1.3%	1.5%
	その他	4,066	215	1791.2%	0.5%	1.7%	16,438	404	3968.8%	1.9%	3.3%	7,532	309	2337.5%	0.9%	2.5%
	東南アジア小計	92,624	1,581	5758.6%	10.8%	12.8%	218,946	3,648	5901.8%	25.5%	29.6%	109,617	2,177	4935.2%	12.8%	17.7%
中東	イスラエル	10,073	52	19271.2%	1.2%	0.4%	24,016	135	17689.6%	2.8%	1.1%	12,869	111	11493.7%	1.5%	0.9%
	カタール	438	6	7200.0%	0.1%	0.0%	790	25	3060.0%	0.1%	0.2%	361	19	1800.0%	0.0%	0.2%
	UAE	1,718	39	4305.1%	0.2%	0.3%	4,008	52	7607.7%	0.5%	0.4%	2,059	36	5619.4%	0.2%	0.3%
	サウジアラビア	1,102	3	36633.3%	0.1%	0.0%	2,389	0	#DIV/0!	0.3%	0.0%	1,254	3	41700.0%	0.1%	0.0%
	トルコ	1,453	2	72550.0%	0.2%	0.0%	3,666	15	24340.0%	0.4%	0.1%	2,063	10	20530.0%	0.2%	0.1%
	その他	2,945	16	18306.3%	0.3%	0.1%	10,215	53	19173.6%	1.2%	0.4%	4,659	38	12160.5%	0.5%	0.3%
	中東小計	17,729	118	14924.6%	2.1%	1.0%	45,084	280	16001.4%	5.2%	2.3%	23,265	217	10621.2%	2.7%	1.8%
オセアニア	オーストラリア	41,644	182	22781.3%	4.8%	1.5%	116,294	501	23112.4%	13.5%	4.1%	58,644	326	17889.0%	6.8%	2.6%
	ニュージーランド	4,192	54	7663.0%	0.5%	0.4%	11,971	208	5655.3%	1.4%	1.7%	6,066	74	8097.3%	0.7%	0.6%
	その他	371	1	37000.0%	0.0%	0.0%	1,163	1	116200.0%	0.1%	0.0%	548	1	54700.0%	0.1%	0.0%
	オセアニア小計	46,207	237	19396.6%	5.4%	1.9%	129,428	710	18129.3%	15.1%	5.8%	65,258	401	16173.8%	7.6%	3.3%
アフリカ	3,963	27	14577.8%	0.5%	0.2%	4,044	67	5935.8%	0.5%	0.5%	3,141	47	6583.0%	0.4%	0.4%	
海外その他	18,593	1,451	1181.4%	2.2%	11.8%	39,315	1,816	2064.9%	4.6%	14.7%	23,206	1,236	1777.5%	2.7%	10.0%	
外国人合計	859,274	12,331	6868.4%			2,213,056	30,583	7136.2%			1,128,759	19,513	5684.7%			
日本人合計	1,630,190	1,631,719	-0.1%			2,813,936	2,680,071	5.0%			1,708,971	1,678,625	1.8%			
合計	2,489,464	1,644,050	51.4%			5,026,992	2,710,654	85.5%			2,837,730	1,698,138	67.1%			

	2023	2022	伸率・前年同月差
販売可能客室数	4,049,109室	3,933,311室	2.9%
稼働客室数	2,837,730室	1,698,138室	67.1%
稼働率	70.1%	43.2%	26.9ポイント増
外国人比率 (延べ人数ベース)	44.0%	1.1%	42.9ポイント増
外国人比率 (延べ部屋数ベース)	39.8%	1.1%	38.7ポイント増

(注)実人数もしくは延べ人数の集計がない施設の数値については、回答のあった施設の平均値(国・地域別)をもとに算出。

(1)調査時期:2023年1月1日～2023年7月31日

(2)回答施設数:【2023】1月(115ホテル、19,283室)、2月(110ホテル、19,050室)、3月(111ホテル、19,333室)、4月(110ホテル、19,185室)、5月(110ホテル、19,059室)、6月(111ホテル、19,012室)、7月(111ホテル、18,995室)