

令和5年7月27日

お知らせ

公益社団法人 京都市観光協会 (DMO KYOTO)
公益財団法人 京都文化交流コンベンションビューロー

京都市観光協会データ月報 (2023年6月) について

このたび、京都市観光協会データ月報(2023年6月)をとりまとめましたのでお知らせします。
今回のホテル統計の対象施設数は111軒、旅館統計の対象施設数は26軒です。

6月の調査結果のポイント

ホテル統計

稼働率は72.2%となり2019年同月の79.8%から7.6ポイント減にまで回復した

京都市内主要ホテル111施設における2023年6月の客室稼働率は72.2%となった。前月(5月)の76.5%からは4.3ポイント減、前年同月の50.0%からは22.2ポイント増となった。6月は閑散期であり、例年5月から5ポイントほど稼働率が減少する傾向にあるが、今年も例年通りの推移となった。コロナ禍前である2019年同月の79.8%からは7.6ポイント減にまで回復した。2か月連続で減少幅が10ポイント以内となっており回復基調にある(P8,12)。

日本人延べ宿泊数の2019年同月比は、コロナ禍前からの対象施設のみで比較すると3.5%減

調査対象施設における日本人延べ宿泊数は357,637泊となり、前月(5月)の450,534泊から20.6%減となった。調査対象施設数の変化を考慮しない場合、前年同月比は18.2%減、2019年同月比は49.7%増となった(P8)。

コロナ禍前からの調査対象かつ開業済みであった施設のみ(43施設)で比較すると、前年同月比は20.2%減、2019年同月比は3.5%減となった。前年同月は「きょうと魅力再発見旅プロジェクト」の対象が近隣府県民に拡大された影響で宿泊客が増加していたため、前年同月からの減少幅が大きくなった(5月時点の前年同月比は7.2%減)と考えられる(P8,P11)。

外国人延べ宿泊数は前月から増加、外国人比率も51.2%となり、コロナ禍前の水準に近づく

調査対象施設における外国人延べ宿泊数は375,604泊となり、前月(5月)の359,591泊から4.5%増となった。調査対象施設数の変化を考慮しない場合、2019年同月比は27.6%増となった。

コロナ禍前からの調査対象かつ開業済みであった施設のみ(43施設)で比較すると、2019年同月比は22.4%減となった。インバウンド需要の回復を受けて、3か月連続で2019年同月からの減少幅が20%台にまで縮まった(P8,P11)。

総延べ宿泊者数に占める外国人比率は51.2%となり、前月の44.4%から上昇し、2019年同月の55.2%から4.0ポイント減まで回復した(P12)。

国・地域別構成比では、中国が前月から増加しアメリカに次いで大きくなった

外国人延べ宿泊数を国・地域別構成比で見ると、アメリカが26.7%と最も多く、次いで中国が14.2%、台湾が12.4%と続いた。中国の構成比は、前月の8.0%から6.2ポイント増となり、構成比が10%を超えるのは2022年5月の18.5%以来、約1年ぶりである。2019年当時からの調査対象施設において、中国からの延べ宿泊者数は2019年同月から66.2%減となった。2022年10月時点は97.1%減だったことを鑑みると、入国制限緩和以降徐々に回復しているといえる(P13,P14)。

平均客室単価は7か月連続、客室収益指数は2か月連続で2019年同月を上回った

平均客室単価は15,533円となり、前年同月の11,338円からは37.0%増、2019年同月の13,181円からは17.8%増となった。平均客室単価が2019年同月を上回るのはこれで7か月連続となった。客室収益指数(平均客室単価に客室稼働率を乗じた指標で、1室あたりの売上高に相当する)は11,215円となり、前年同月の5,669円から97.8%増、2019年同月の10,518円からは6.6%増となった。客室収益指数が2019年同月を上回るのは2か月連続となった(P15)。

旅館統計

客室稼働率は74.2%となり、2019年当時の水準を上回った

市内主要旅館26施設における6月の稼働率は74.2%となり、前月(5月)の75.3%から1.2ポイント減、前年同月の62.5%から11.6ポイント増、コロナ禍前である2019年同月の69.9%から4.2ポイント増となった。2022年12月以来6か月ぶりに稼働率が2019年同月を上回った。外国人比率も3か月連続で2019年当時の水準を上回った(P18)。

市場環境全般

「行こう指数」は、2019年当時の水準を上回る状況が続いているものの、前月から減少した

日本人による京都観光への訪問意向「行こう指数」の2023年6月の値は113.5(2019年の平均値を100とした場合)となった。2019年当時の水準を上回る状況が続いているものの、前月(5月)以前からは下落しており、観光需要を喚起させる情報が少なかったと言える(P23)。

京都市内における宿泊施設の施設数は前年同月比3.1%減、客室数は前年同月比1.3%減となった

2023年6月末時点での京都市内における営業許可を受けた宿泊施設の施設数は、前月から16軒開業、33軒廃業、差し引き17軒減少して、3,413軒となり、前年同月の3,523軒からは3.1%の減少となった。総客室数(推計)は57,745室となり、前年同月の58,523室から1.3%の減少となった(P28)。

日帰り客を含めた市内の日本人来街者指数は、2019年当時と同水準となった

2023年6月の来街者指数は99.7(2019年の平均値を100とした場合)となり、コロナ禍前である2019年同月と同水準となった(P28)。

市内4百貨店の免税売上額は約18.9億円となり、4か月ぶりに2019年比でプラスに転じた

2023年6月の市内4百貨店における免税売上額は約18.9億円と前月(5月)の14.4億円から増加した。コロナ禍前である2019年6月(14.6億円)からは29.0%増となり、4か月ぶりに2019年比でプラスに転じた。免税売上額に占める購入者の中国の割合は46.5%となり、増加傾向にある(P31)。

観光案内所の来所者数は、2019年当時の水準まで回復していない

2023年6月の来所者数は前月(5月)から11.5%減となった。2019年同月比では35.8%減に留まっており、客室稼働率等と比べると回復していない。外国人比率は45.2%と2019年同月の49.7%から微減となった(P32)。

今後の見通し

秋頃まで客室稼働率は60%~70%前後とコロナ禍前を下回るものの、訪日旅行の潜在需要は大きい

6月時点の今後の客室稼働率の予測値は、7月が60.9%、8月が64.8%、9月が71.4%と見込まれ、当面は60%~70%前後で推移する見込みである。なお、コロナ禍前の同時期の稼働率は、2019年7月が77.1%、8月が83.1%、9月が82.9%と80%前後で推移していた(P12)。

方面別の国際線座席数の推移(概算)でみると、韓国・台湾方面からの便の座席数が先行して回復しているが、中国方面からの便の座席数も7月29日分(7月10日調査時点)は2019年夏ダイヤから70.6%減まで回復しており増加傾向にある。現時点では、9月30日分の座席数の回復は限定的であるものの、中華圏における長期休暇である中秋節・国慶節(9/29~10/6)の動向を注視したい(P27)。

参考：新型コロナウイルス感染症に伴う緊急事態宣言等の期間

時期	京都	東京	海外渡航規制など		
2020年	1月				
	2月		中国人の入国を禁止 2/6～		
	3月		外国人の入国を原則禁止 3/19～		
	4月	緊急事態宣言（1回目）4/16～5/21	緊急事態宣言（1回目）4/7～5/25		
	5月				
	6月	他府県への移動自粛 5/22～6/19	他府県への移動自粛 5/26～6/19		
	7月				
	8月	GoToトラベル キャンペーン 7/22～12/27			
	9月				
	10月		GoToトラベルキャンペーン 10/1～12/27 ※東京が目的地		
	11月		もっとTokyoTokyo 10/23～11/28	一部地域の外国人のビジネス往來を解禁 11/1～	
	12月		12/18～12/27一時停止	すべての国からの外国人の新規入国を原則停止 12/28～	
2021年	1月	緊急事態宣言（2回目）1/14～2/28	緊急事態宣言（2回目）1/8～3/21		
	2月				
	3月				
	4月	まん延防止等重点措置 4/12～4/24	まん延防止等重点措置 4/12～4/24		
	5月	緊急事態宣言（3回目）4/25～6/20	緊急事態宣言（3回目）4/25～6/20		
	6月	まん延防止等重点措置 6/21～7/11	まん延防止等重点措置 6/21～7/11		
	7月				
	8月	まん延防止等重点措置 8/2～8/19	緊急事態宣言（4回目）7/12～9/30		
	9月	緊急事態宣言（4回目）8/20～9/30			
	10月				
11月	きょうと魅力再発見旅プロジェクト 10/22～2/1 ※1/4～近畿府県民に拡大 ※1/12～近畿府県民、順次新規予約停止 ※1/26～京都府民の予約停止	KYOTOagain! 11/1～12/31	外国人の新規入国を条件付で解禁 11/8～		
12月			外国人の新規入国を原則停止 11/30～		
2022年	1月				
	2月	まん延防止等重点措置 1/27～3/21	平日京都キャンペーン 1/17～2/28	まん延防止等重点措置 1/21～3/21	
	3月			観光目的以外の外国人の新規入国を容認 日本人を含む入国上限 1日5,000人に 3/1～	
	4月	きょうと魅力再発見旅プロジェクト 3/22～10/10 ※GW（4/30～5/8）を除く ※6/1～近畿府県民に拡大（奈良県民除く） ※7/1～奈良県民に拡大 ※7/15～9/11大阪府民は対象外 ※9/12～大阪府民に拡大			
	5月				
	6月			もっとTokyo 6/10～7/31	入国上限 1日20,000人に 6/1～ 添乗員付きパッケージツアー客の受入再開 6/10～
	7月				
	8月		京都「にちとま」キャン ペーン 8月お盆明け～10月		
	9月			もっとTokyo 9/1～ ※年末年始・GWを除く	入国上限 1日5万人に 添乗員なしのパッケージツアー受入など 9/7～
	10月	全国旅行支援（京都） 10/11～12/27		全国旅行支援（東京） 10/20～12/27	入国上限 撤廃 個人旅行者の入国解禁など 10/11～
	11月				
	12月				
2023年	1月	全国旅行支援（京都） 1/10～6/30 ※GW期間を除く	全国旅行支援（東京） 1/10～6/30 ※GW期間を除く		
	2月				
	3月				
	4月				
	5月				
	6月				

出所)京都市HP、東京都HP、GoToトラベルHP、きょうと魅力再発見旅プロジェクトHP、ただいま東京プラスHP等を参考に京都市観光協会で作成

6月の調査結果のポイント	1
ホテル統計	1
旅館統計	2
市場環境全般	2
今後の見通し	2
京都市観光協会データ月報（2023年6月）本編	4
調査概要	5
(1) 全体概要	5
(2) 調査対象	5
(3) 分析数値	5
(4) 新型コロナウイルス感染症の拡大等に伴う臨時的な休業の扱いについて	5
(5) データ分析用ダッシュボードの提供について	6
(6) その他	6
ホテル統計	8
(1) 主要指標の一覧	8
(2) 延べ宿泊数 2019年同月比の推移	10
(3) 客室稼働率・外国人比率の推移	12
(4) 国・地域別の延べ宿泊数 構成比	13
(5) 国・地域別の延べ宿泊数 前年同月比・2019年同月比（単位 %）	14
(6) 外国人宿泊者実人数、訪日外国人の前月比、2019年同月	14
(7) 平均客室単価および客室収益指数	15
旅館統計	18
(1) 主要指標の一覧	18
(2) 稼働率の推移、延べ宿泊数の前年同月比・2019年同月比の推移、外国人比率の推移	19
(3) 月20日以上休業した施設の割合	20
市場環境全般	21
(1) 宿泊予約サイトにおける12週間先までの客室販売価格の推移	21
(2) 京都観光意向指数（通称：行こう指数）	23
(3) 国内主要空港別の国際便座席数の推移・方面別の国際便座席数の推移	27
(4) 京都市内の宿泊施設数・客室の推移	28
(5) ビッグデータにもとづく京都市内の人流・滞在状況	29
(6) 京都市内4百貨店における免税売上げ 未反映	31
(7) 京都総合観光案内所（京なび）利用者数 ※JR京都駅ビル2階	32
(8) 為替レートの推移	33
京都111ホテル宿泊状況調査結果 集計表（2023年6月）	34

調査概要

(1) 全体概要

- 京都市内における日本人および外国人の宿泊状況等をタイムリーに把握できるよう、平成26年(2014年)4月以降、京都市内の主な宿泊施設の協力を得て、国・地域別の調査(「実人数」「延べ泊数」「延べ部屋数」)を毎月実施。※全国で唯一の取組(京都市観光協会調べ)。
- なお、本調査では、ビジネス、観光を問わず、日本国籍以外のパスポートを有する人すべてを「外国人」として定義しています。

(2) 調査対象

2023年6月時点	ホテル		旅館	
	施設数	客室数	施設数	客室数
調査対象	111	19,012	26	648
市内全体 ^{※1}	272	36,547	367	5,311
カバー率	40.8%	52.0%	7.1%	12.2%

※1 平成30年の旅館業法改正にともないホテル・旅館の区分が廃止されたため、市内全体におけるホテルの施設数および客室数は、区分が廃止される直前までの旅館の数値に変動が無いものと仮定して算出している。

※2 前年と本年では対象施設数が異なる場合があるため、今回発表する前年の数値は昨年発表値と異なる。

※3 P16の客室収益指数(RevPAR)等の数値は、ホテルデータサービス会社STR(本社:イギリス・ロンドン)からの提供によるもので、上記ホテル施設数とは対象が一部異なる。

(3) 分析数値

「販売可能客室数」...日々販売されている客室数の月間累積値を示す。

例)100部屋を有する施設にて、20室が改装工事中、80室を30日間販売していた場合

販売可能客室数:80室×30日=2,400室

「客室稼働率」...「販売可能客室数」における「稼働客室数」の割合

「外国人比率」...「総延べ人数」における「外国人延べ人数」の割合

「構成比」...「外国人延べ人数」における「各国・地域の延べ人数」の割合

「伸率」...「前年の各国・地域の延べ人数」に対する「本年の各国・地域の延べ人数」の伸率

(4) 新型コロナウイルス感染症の拡大等に伴う臨時的な休業の扱いについて

調査対象期間(2023年6月1日～6月30日)中、対象施設が臨時的に休業した場合は、通常営業していた期間のみを対象にして客室稼働率を算出します。

例)100部屋を有する施設が、以下のように営業をしていた場合

① 6月1日～10日期間(10日)は100室のまま通常営業し、利用のあった客室数は200室

② 6月11日～20日期間(10日)は50室に絞って営業し、利用のあった客室数は100室

③ 6月21日～30日の期間(10日)は休業

販売可能客室数:100室×10日(①期間)+50室×10日(②期間)=1,500室

客室稼働率:利用のあった客室数300室÷営業期間中の販売可能客室数1,500室=20%

調査対象施設における2023年6月の臨時休業状況

臨時休業日数	全日休業 (30日間)	20日以上 ～30日未満	10日以上 ～20日未満	10日未満	休業なし
ホテル施設数	0(0.0%)	0(0.0%)	0(0.0%)	4(3.6%)	107(96.3%)
旅館施設数	1(3.8%)	0(0.0%)	2(7.7%)	11(42.3%)	12(46.2%)

(5) データ分析用ダッシュボードの提供について

これまでデータ月報で発表してきた各種データを、自由に分析・加工していただける機能(Tableauダッシュボード)を、京都市観光協会ウェブサイト内にて提供しております。

<p>利用方法</p>	<p>京都市観光協会公式HP https://www.kyokanko.or.jp/dashboard 申込フォームより必要事項をご記入の上、ご利用ください</p>	
<p>利用可能データ</p>	<ul style="list-style-type: none"> ● 延べ宿泊数、実宿泊客数、稼働客室数の 前年同月比の月次推移 ● 客室稼働率の月次推移 ● 1部屋当たり宿泊客数、1人当たり宿泊日数の月次推移 ● 国・地域別の延べ宿泊数の 前年同月比の月次推移 ● 平均客室単価および客室収益指数の月次推移 ● 行こう指数の月次推移 ● 市内開業済・開業予定の 宿泊施設の位置情報(Googleマイマップ) 	
<p>分析画面イメージ</p>	<div style="display: flex; align-items: center;"> <div style="flex: 1;">  </div> <div style="flex: 1; padding-left: 20px;"> <p>分析項目によっては、年月などの時点や、国籍・地域などで絞り込んだ表示切替を瞬時に行うことができます。</p> <p>Excel形式等でダウンロードすることができ、用途に合わせて自由に分析、デザイン加工などをいただくことができます。</p> </div> </div>	

(6) その他

- 京都市観光協会データ月報は、調査対象施設のみなさまのご協力、ならびに京都市観光協会会員および京都文化交流コンベンションビューロー賛助会員からの会費をもとに運営しております。
- 本資料の数値を引用する場合は、「出典:京都市観光協会データ月報」を明示してください。ただし、P16のSTRデータについては、STRの書面による許諾を伴わない再出版もしくは二次使用は固く禁じられています。報道・メディア媒体への掲載については、(公社)京都市観光協会(担当:堀江)までお問合せください。
- 各種数値は、データ提供元である宿泊施設等からの訂正等により、後日予告なく修正される場合があります。原則として、後から発表される数値を正しいものとして利用いただくようお願いいたします。
- 京都市全体の観光動向の把握については、ほぼすべての市内宿泊施設(旅館業法許可施設)を対象とする「京都観光総合調査」(京都市から年1回発表)が基本指標となります。当調査は、インバウンドマーケットの傾向を把握するための、京都市内の主な宿泊施設を対象とする標本調査であるため、その他ホテルや旅館、簡易宿所、いわゆる「民泊」等に宿泊した外国人客は含まれておらず、訪日外客数(日本全体)との比較等も参考分析という位置づけとなります。
- ご協力いただいている本調査対象ホテルには、エリア・客室数・ADRなどに分類集計したデータ、日毎稼働率の実績・予約データ(いずれも非公開)を毎月ご提供しております。調査参画をご希望の場合は、下記までお問合せください。

<本件に関するお問合せ先>

公益社団法人 京都市観光協会

TEL:075-213-0070 e-mail:marketing@kyokanko.or.jp

担当:企画推進課 神田、堀江

ホテル統計

(1) 主要指標の一覧

指標	2023年6月	2023年5月	前月 伸率・差	2022年6月	前年同月 伸率・差	2019年6月	2019年 同月 伸率・差
調査・集計時点	2023年6月	2023年5月	—	2023年6月	—	2020年6月	—
調査対象施設数	111	110	—	111	—	56	—
販売可能客室数	569,204 室	590,561 室	▼3.6%	562,650 室	△1.2%	372,823 室	△52.7%
稼働客室数	410,996 室	451,653 室	▼9.0%	281,070 室	△46.2%	297,505 室	△38.1%
客室稼働率	72.2 %	76.5 %	▼4.3pts	50.0 %	△22.2pts	79.8 %	▼7.6pts
日本人延べ宿泊数	357,637 泊	450,534 泊	▼20.6%	437,288 泊	▼18.2%	238,912 泊	△49.7%
外国人延べ宿泊数	375,604 泊	359,591 泊	△4.5%	7,570 泊	△4861.7%	294,317 泊	△27.6%
総延べ宿泊数	733,241 泊	810,125 泊	▼9.5%	444,858 泊	△64.8%	533,229 泊	△37.5%
外国人比率	51.2 %	44.4 %	△6.8pts	1.7 %	△49.5pts	55.2 %	▼4.0pts
1部屋当たり宿泊客数	1.78 人	1.79 人	▼0.01人	1.58 人	△0.20人	1.79 人	▼0.01人
1人当たり宿泊日数	2.17 泊	2.15 泊	△0.03泊	1.70 泊	△0.47泊	1.74 泊	△0.43泊

注)過去の調査回答数値に誤りがあった為、2019年の値は発表当時の値から訂正しております。また、集計過程で補正処理を行っている都合上、各種指標には小数点以下の端数が発生しており、伸率・差の値は上記の整数値で計算した場合と必ずしも一致しない場合があります。

コロナ禍前からの調査対象かつ開業済みであった施設のみに絞った場合の主要指標

指標	2023年6月	2023年5月	前月 伸率・差	2022年6月	前年同月 伸率・差	2019年6月	2019年 同月 伸率・差
調査・集計時点	2023年6月	2023年5月	—	2023年6月	—	2020年6月	—
調査対象施設数	43	43	—	43	—	43	—
販売可能客室数	312,180 室	322,479 室	▼3.2%	312,210 室	▼0.0%	313,753 室	▼0.5%
稼働客室数	222,800 室	243,915 室	▼8.7%	162,340 室	△37.2%	255,712 室	▼12.9%
客室稼働率	71.4 %	75.6 %	▼4.2pts	52.0 %	△19.4pts	81.5 %	▼10.1pts
日本人延べ宿泊数	205,506 泊	250,446 泊	▼17.9%	257,376 泊	▼20.2%	213,044 泊	▼3.5%
外国人延べ宿泊数	194,909 泊	180,797 泊	△7.8%	4,905 泊	△3873.7%	251,102 泊	▼22.4%
総延べ宿泊数	400,415 泊	431,243 泊	▼7.1%	262,281 泊	△52.7%	464,146 泊	▼13.7%
外国人比率	48.7 %	41.9 %	△6.8pts	1.9 %	△46.8pts	54.1 %	▼5.4pts
1部屋当たり宿泊客数	1.80 人	1.77 人	△0.03人	1.62 人	△0.18人	1.82 人	▼0.02人
1人当たり宿泊日数	2.04 泊	1.98 泊	△0.06泊	1.68 泊	△0.36泊	1.72 泊	△0.32泊

注)過去の調査回答数値に誤りがあった為、2019年の値は発表当時の値から訂正しております。また、集計過程で補正処理を行っている都合上、各種指標には小数点以下の端数が発生しており、伸率・差の値は上記の整数値で計算した場合と必ずしも一致しない場合があります。

【参考】京都市全体および日本全体との比較(単位 %)

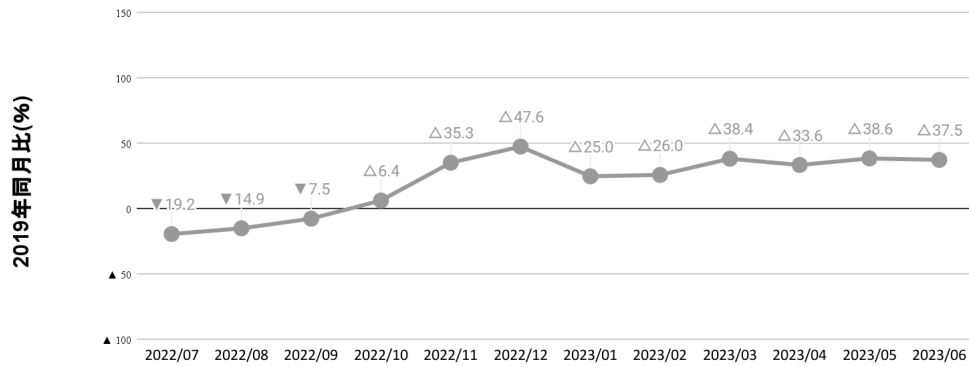
年	月	客室稼働率			延べ宿泊数 前年比			延べ宿泊数 外国人比率		
		ホテル	京都市	日本	ホテル	京都市	日本	ホテル	京都市	日本
		統計	全体	全体	統計	全体	全体	統計	全体	全体
2020	1	66.8	57.3	62.3	△6.0	△89.8	△1.1	49.9	43.9	22.5
	2	54.3	49.2	59.9	▼28.7	△27.8	▼14.0	28.5	28.3	13.0
	3	29.6	31.6	35.9	▼64.2	▼33.9	▼53.2	14.2	15.8	4.7
	4	6.1	6.6	17.2	▼94.8	▼89.8	▼80.9	4.2	4.2	2.1
	5	8.1	5.6	13.6	▼96.0	▼92.2	▼84.9	0.8	3.0	1.7
	6	14.6	14.1	24.8	▼86.8	▼76.7	▼68.9	0.7	2.4	1.3
	7	20.0	20.7	32.5	▼74.6	▼59.7	▼58.3	0.5	1.6	1.0
	8	23.4	22.1	34.7	▼70.2	▼53.4	▼58.6	0.4	1.0	0.8
	9	32.6	30.6	40.3	▼55.5	▼33.6	▼46.6	0.4	0.8	0.7
	10	40.6	38.1	48.5	▼41.4	▼26.3	▼35.2	0.4	0.9	0.8
	11	63.3	57.3	52.8	▼9.9	△8.6	▼30.5	0.6	1.2	1.3
	12	39.0	36.9	42.5	▼37.8	▼19.7	▼40.9	0.7	1.1	1.8
2021	1	13.4	14.4	26.2	▼79.2	▼77.3	▼59.9	1.6	2.2	2.6
	2	19.7	19.2	30.5	▼61.8	▼64.9	▼52.9	0.6	0.8	1.2
	3	31.4	32.1	40.2	△25.8	△2.4	△14.0	1.3	2.1	1.0
	4	21.1	20.9	35.8	△384.9	△228.3	△131.2	0.7	0.8	1.0
	5	14.0	13.5	30.1	△360.7	△194.4	△163.0	0.6	0.8	1.2
	6	19.7	18.4	32.4	△92.7	△42.7	△37.6	0.5	0.8	1.2
	7	30.1	28.7	43.4	△87.7	△46.4	△38.6	0.5	0.9	2.5
	8	26.6	25.2	40.5	△34.4	△9.2	△18.5	0.5	1.0	1.9
	9	27.1	24.2	35.2	▼13.1	▼30.5	▼13.8	0.5	0.6	1.2
	10	38.8	34.1	46.7	▼2.9	▼19.0	▼2.6	0.6	0.8	0.9
	11	58.9	55.4	54.1	△1.6	▼8.0	△5.4	0.5	0.7	0.9
	12	55.2	48.2	54.1	△55.6	△36.8	△40.0	0.4	0.7	0.8
2022	1	32.3	29.1	39.2	△187.2	△104.3	△64.5	0.4	0.6	0.8
	2	31.2	27.9	38.4	△99.0	△43.7	△32.0	0.4	0.6	0.9
	3	45.2	41.3	47.5	△54.0	△34.4	△22.6	0.6	1.1	1.0
	4	45.8	42.7	50.5	△161.1	△111.3	△49.9	0.9	1.0	1.6
	5	49.1	45.9	51.2	△348.4	△272.9	△79.4	1.1	1.6	1.8
	6	50.0	46.3	53.3	△232.3	△189.3	△75.9	1.7	1.5	1.8
	7	47.2	44.8	54.8	△69.3	△75.2	△33.2	2.4	2.1	1.7
	8	49.2	46.5	57.9	△112.0	△99.4	△53.2	3.5	2.4	1.5
	9	54.4	52.1	57.1	△134.0	△144.6	△75.7	3.9	3.1	2.1
	10	63.7	57.6	61.5	△88.5	△94.6	△40.2	13.7	10.4	4.8
	11	80.2	71.0	66.1	△48.4	△48.5	△26.8	18.3	17.3	8.3
	12	73.4	63.7	63.3	△138.0	△49.7	△20.3	24.7	22.5	12.8
2023	1	55.2	46.4	53.6	△89.7	△68.3	△38.9	30.8	26.8	15.3
	2	63.1	54.2	61.8	△142.0	△120.6	△76.7	26.4	25.4	14.4
	3	78.0	68.1	66.9	△98.4	△75.0	△51.5	37.5	33.1	14.9
	4	78.8	71.0	64.3	△101.5	102.8	35.4	55.2	45.2	20.9
	5	76.5	-	-	△68.5	-	-	44.4	-	-
	6	72.2	-	-	△64.8	-	-	51.2	-	-

注)京都市全体および日本全体の値は、観光庁 宿泊旅行統計 2次速報値をもとに集計

注)過去の調査回答値に誤りがあった為、ホテル統計の各項目の値について発表当時の値から訂正しております

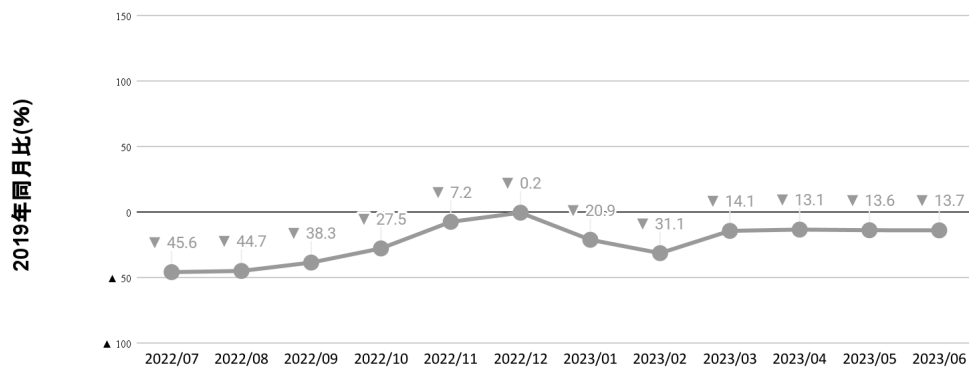
(2) 延べ宿泊数 2019年同月比の推移

延べ宿泊数(総宿泊客)の2019年同月比

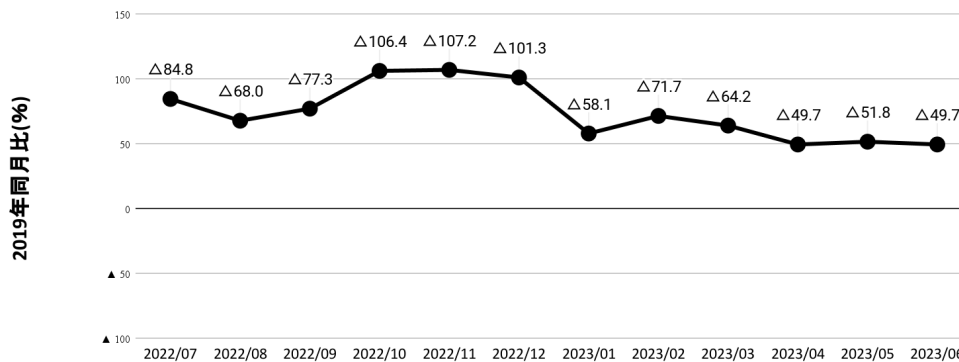


延べ宿泊数(総宿泊客)の2019年同月比

※コロナ禍前からの調査対象施設のみ

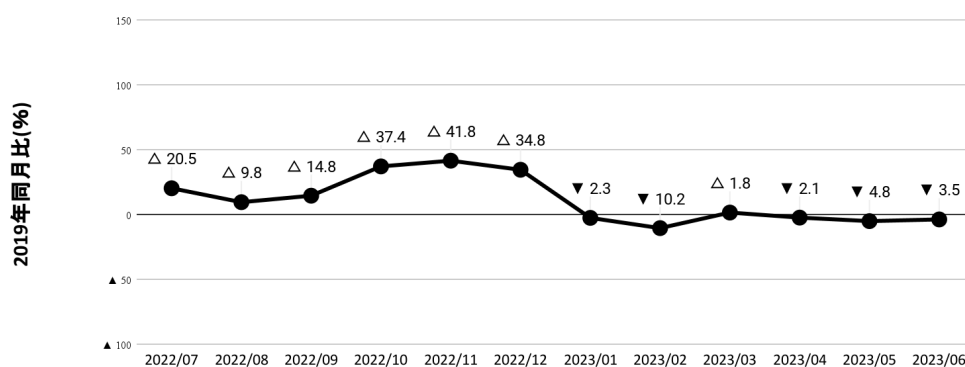


延べ宿泊数(日本人客)の2019年同月比

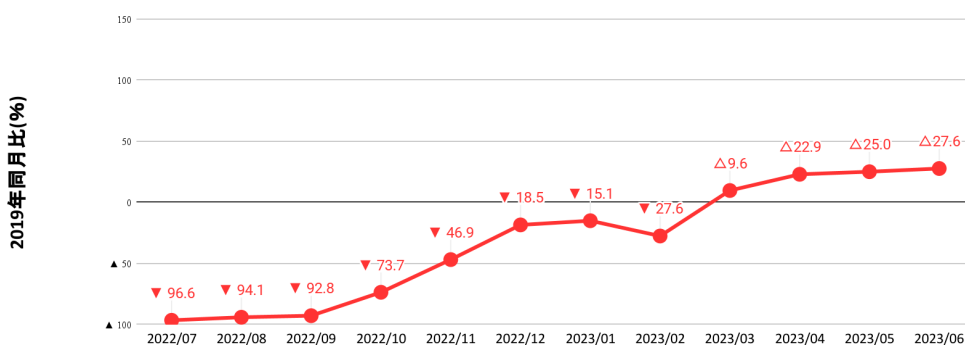


延べ宿泊数(日本人客)の2019年同月比

※コロナ禍前からの調査対象施設のみ

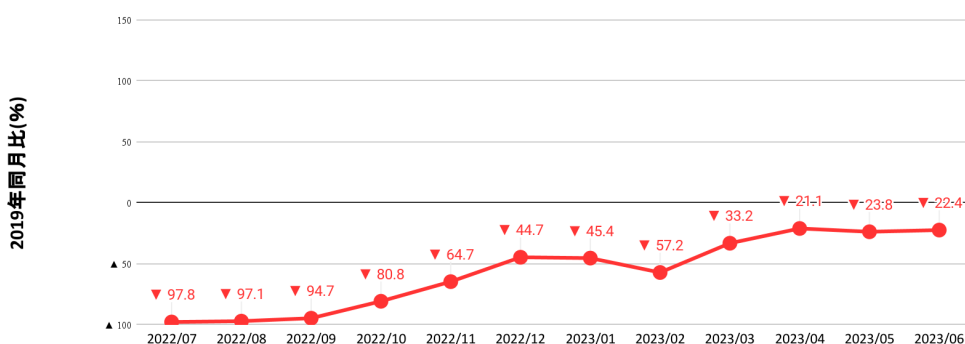


延べ宿泊数(外国人客)の2019年同月比



延べ宿泊数(外国人客)の2019年同月比

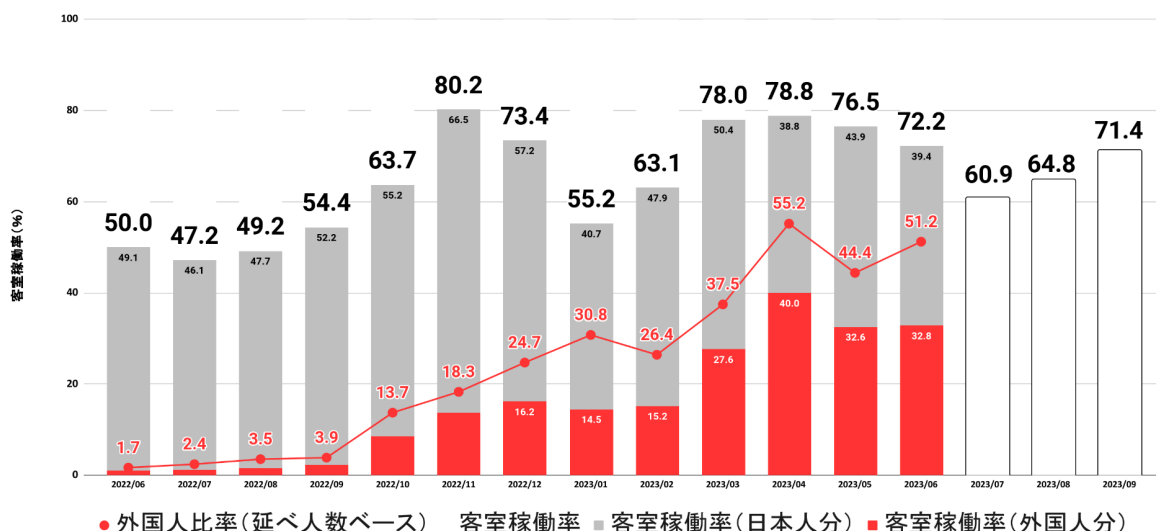
※コロナ禍前からの調査対象施設のみ



(3) 客室稼働率・外国人比率の推移

- 京都市内主要ホテル111施設における2023年6月の客室稼働率は72.2%となった。前月(5月)の76.5%からは4.3ポイント減、前年同月の50.0%からは22.2ポイント増となった。6月は閑散期であり、例年5月から5ポイントほど稼働率が減少する傾向にあるが、今年も例年通りの推移となった。コロナ禍前である2019年同月の79.8%からは7.6ポイント減にまで回復した。2か月連続で減少幅が10ポイント以内となっており回復基調にある。
- 外国人比率は51.2%となり、前月の44.4%から上昇し、2019年同月55.2%から4.0ポイント減まで回復した。
- 6月時点の今後の客室稼働率の予測値は、7月が60.9%、8月が64.8%、9月が71.4%と見込まれ、当面は60%~70%前後で推移する見込みである。なお、コロナ禍前の同時期の稼働率は、2019年7月が77.1%、8月が83.1%、9月が82.9%と80%前後で推移していた。

京都市内主要ホテルにおける客室稼働率の推移

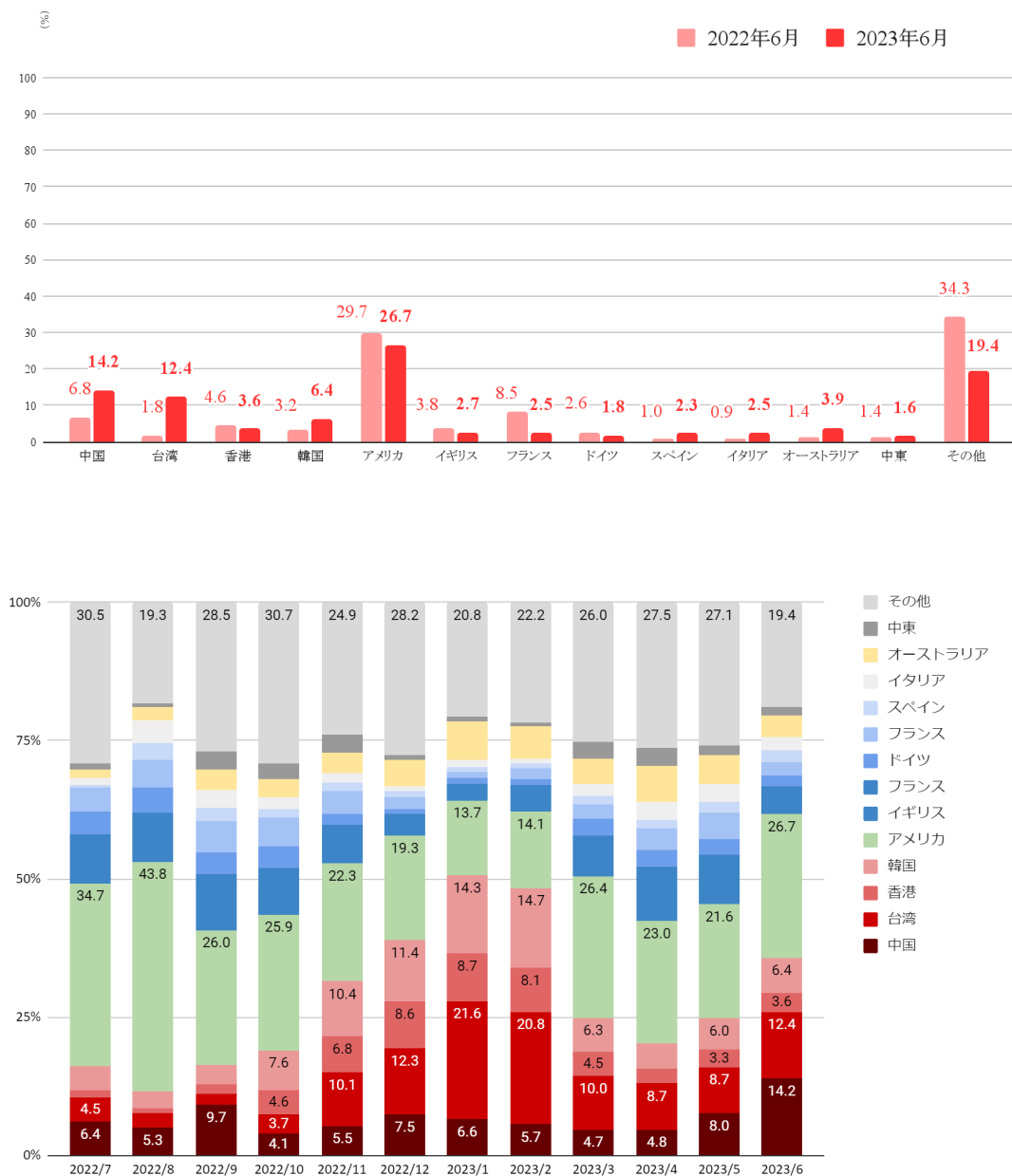


注) 客室稼働率の予測は、調査対象施設の一部における「1か月後」「2か月後」「3か月後」の客室予約状況の前年比データを2017年から収集し、実際の客室稼働率と照らし合わせることで、予測モデルを作成して算出しています。

月別の稼働率・外国人比率の2019年同月差(%)

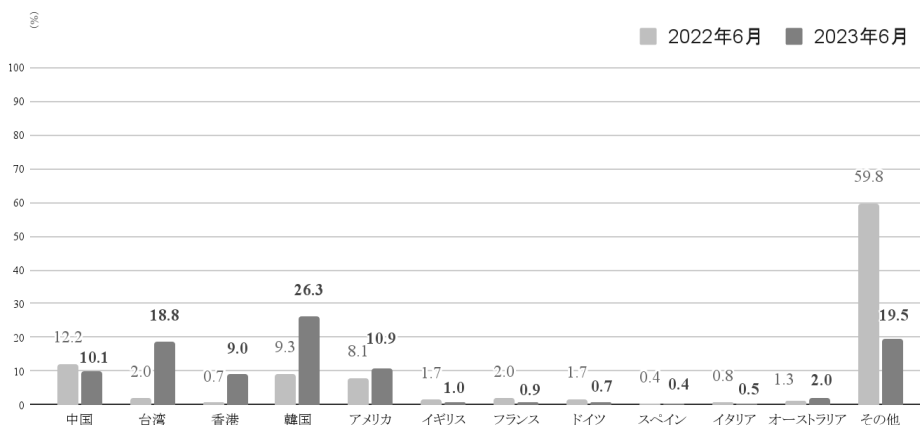
	稼働率			外国人比率		
	2023年	2019年	2019年同月差 (pts)	2023年	2019年	2019年同月差 (pts)
1月	55.2	65.6	▼10.4	30.8	45.3	▼14.5
2月	63.1	78.5	▼15.4	26.4	46.0	▼19.6
3月	78.0	85.0	▼7.0	37.5	47.3	▼9.8
4月	78.8	89.9	▼11.1	55.2	60.0	▼4.8
5月	76.5	83.1	▼6.6	44.4	49.2	▼4.8
6月	72.2	79.8	▼7.6	51.2	55.2	▼4.0
7月	—	77.1	—	—	57.4	—
8月	—	83.1	—	—	51.1	—
9月	—	82.9	—	—	49.8	—
10月	—	86.1	—	—	55.5	—
11月	—	88.4	—	—	46.6	—
12月	—	76.1	—	—	44.8	—

(4) 国・地域別の延べ宿泊数 構成比



【参考】 訪日外客数・構成比(国・地域別) (実人数)

出典: 日本政府観光局 (JNTO)



(5) 国・地域別の延べ宿泊数 前年同月比・2019年同月比(単位 %)

	京都主要ホテル		京都主要ホテル (2019年から調査対象施設のみ)		訪日外客(JNTO)	
	前年同月比	2019年同月比	前年同月比	2019年同月比	前年同月比	2019年同月比
中国	△ 10,329.4	▼ 45.5	△ 10,987.0	▼ 66.2	△ 1,318.4	▼ 76.3
台湾	△ 33,856.9	△ 87.4	△ 34,888.7	△ 14.8	△ 16,108.3	▼ 15.6
香港	△ 3,711.4	△ 40.0	△ 6,370.7	△ 2.6	△ 23,187.5	▼ 10.9
韓国	△ 9,704.5	△ 100.8	△ 6,730.5	△ 15.4	△ 4,767.0	▼ 10.9
アメリカ	△ 4,356.1	△ 76.6	△ 4,093.0	△ 26.2	△ 2,238.1	△ 29.2
イギリス	△ 3,441.1	△ 35.7	△ 2,403.1	▼ 20.1	△ 920.0	▼ 20.9
フランス	△ 1,359.7	△ 56.2	△ 931.6	▼ 3.2	△ 637.5	▼ 17.0
ドイツ	△ 3,383.0	△ 119.7	△ 3,489.5	△ 32.9	△ 552.4	▼ 12.7
スペイン	△ 11,571.6	△ 11.2	△ 14,445.5	▼ 29.3	△ 1,640.0	▼ 10.9
イタリア	△ 13,230.0	△ 32.5	△ 10,239.2	▼ 11.4	△ 920.0	▼ 10.2
オーストラリア	△ 13,616.0	△ 25.1	△ 9,097.1	▼ 27.8	△ 2,550.0	△ 13.7
中東	△ 5,809.7	△ 236.7	△ 2,642.0	△ 58.6	未発表	未発表

(6) 外国人宿泊者実人数、訪日外国人の前月比、2019年同月

- 京都市内主要ホテル111施設における2023年6月の外国人宿泊客実人数は134,422人となり、前月(5月)の136,196人から1.3%減となった(ただし、調査対象施設が異なる為、比較には留意が必要である。また、本調査には日本在住外国人も含まれている)。
- JNTOが発表した訪日外国人数は約200万人と前月比で9.2%増となった。訪日外国人数と京都市内での外国人実宿泊者数の前月比を比較すると、京都市内での外国人実宿泊者数の方が減少していることから、6月は京都滞在が選ばれにくい状況にあったといえる。

	調査施設数	外国人宿泊客 実人数	前月比	2019年 同月比	訪日外国人数 (JNTO)	前月比
2022 7月	111	4,476	57.2%	-96.9%	144,500	20.0%
2022 8月	111	4,574	2.2%	-96.5%	169,800	17.5%
2022 9月	114	6,841	49.6%	-94.4%	206,500	21.6%
2022 10月	116	29,772	335.2%	-79.1%	498,600	141.5%
2022 11月	112	52,220	75.4%	-53.5%	934,500	87.4%
2022 12月	115	71,508	36.9%	-19.0%	1,370,000	46.6%
2023 1月	115	70,608	-1.3%	-20.7%	1,497,300	9.3%
2023 2月	110	64,192	-9.1%	-34.5%	1,475,300	-1.5%
2023 3月	111	129,946	102.4%	0.9%	1,817,500	23.2%
2023 4月	110	177,760	36.8%	18.0%	1,949,100	7.2%
2023 5月	110	136,196	-23.4%	9.0%	1,898,900	-2.6%
2023 6月	111	134,422	-1.3%	-5.2%	2,073,300	9.2%

(7) 平均客室単価および客室収益指数

7-1. 調査対象施設の一部における主要経営指標

- 平均客室単価は15,533円となり、前年同月の11,338円からは37.0%増、2019年同月の13,181円からは17.8%増となった。平均客室単価が2019年同月を上回るのはこれで7か月連続となった。客室収益指数(平均客室単価に客室稼働率を乗じた指標で、1室あたりの売上高に相当する)は11,215円となり、前年同月の5,669円から97.8%増、2019年同月の10,518円からは6.6%増となった。客室収益指数が2019年同月を上回るのは2か月連続となった。

月別の客室平均単価

	本年(円)	前年(円)	前年比(%)	2019年(円)	2019年比(%)
2022年 7月	12,571	10,226	△ 22.9	13,966	▼ 10.0
2022年 8月	12,981	9,953	△ 30.4	13,838	▼ 6.2
2022年 9月	12,427	9,351	△ 32.9	13,175	▼ 5.7
2022年 10月	14,647	11,097	△ 32.0	16,739	▼ 12.5
2022年 11月	18,746	15,104	△ 24.1	20,186	▼ 7.1
2022年 12月	16,376	13,162	△ 24.4	13,825	△ 18.5
2023年 1月	14,365	12,064	△ 19.1	12,712	△ 13.0
2023年 2月	13,626	10,204	△ 33.5	12,628	△ 7.9
2023年 3月	19,754	13,758	△ 43.6	17,185	△ 14.9
2023年 4月	22,451	14,237	△ 57.7	22,341	△ 0.5
2023年 5月	19,326	14,057	△ 37.5	17,318	△ 11.6
2023年 6月	15,533	11,338	△ 37.0	13,181	△ 17.8

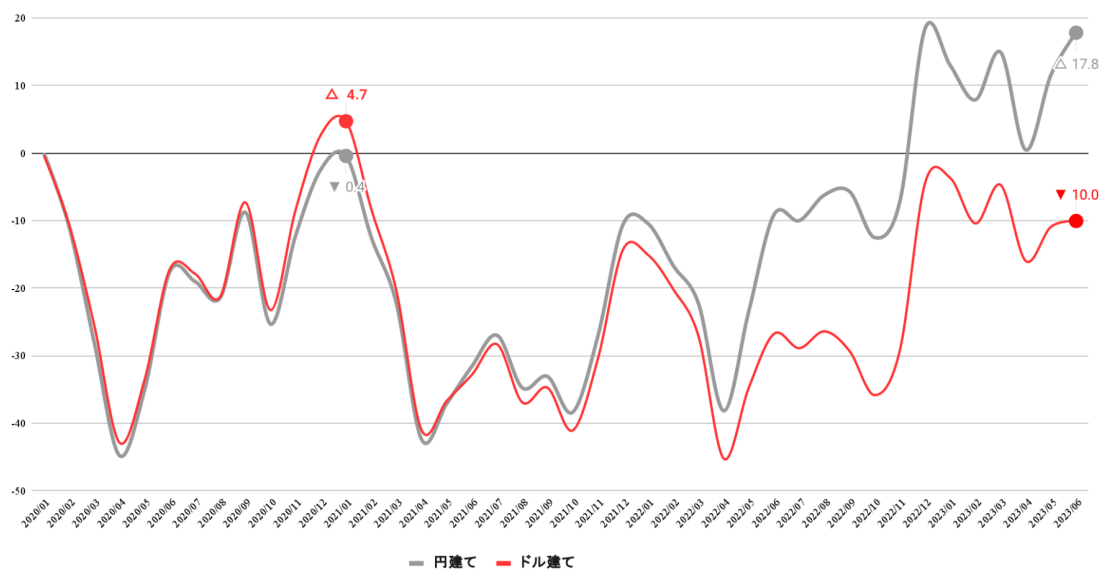
月別の客室収益指数

	本年(円)	前年(円)	前年比(%)	2019年(円)	2019年比(%)
2022年 7月	5,934	3,078	△ 92.8	10,768	▼ 44.9
2022年 8月	6,387	2,647	△ 141.2	11,499	▼ 44.5
2022年 9月	6,760	2,478	△ 172.8	10,922	▼ 38.1
2022年 10月	9,330	4,306	△ 116.7	14,412	▼ 35.3
2022年 11月	15,034	8,896	△ 69.0	17,844	▼ 15.7
2022年 12月	12,020	7,042	△ 70.7	10,521	△ 14.2
2023年 1月	7,929	3,897	△ 103.5	8,339	▼ 4.9
2023年 2月	8,598	3,184	△ 170.1	9,913	▼ 13.3
2023年 3月	15,408	6,219	△ 147.8	14,607	△ 5.5
2023年 4月	17,691	6,521	△ 171.3	20,085	▼ 11.9
2023年 5月	14,784	6,902	△ 114.2	14,391	△ 2.7
2023年 6月	11,215	5,669	△ 97.8	10,518	△ 6.6

※2023年1月～5月の2019年比は2019年1月～5月を元に集計しており、新型コロナウイルス感染症の影響が出始めていた2020年1月～5月が対象ではありません。

7-2. 平均客室単価の2019年同月比推移と為替の影響

- 2023年6月の平均客室単価の2019年同月比は、日本円建てで計算すると17.8%増となった。しかしながら、米国ドル建てで換算した場合は10.0%減と、コロナ禍前の水準を下回っている。入国規制緩和にともない、外国人観光客による宿泊需要が増加しつつあるが、日本人客と外国人客で客室価格に対する評価が変わる(外国人客にとっては、コロナ禍前よりも割安に感じる状態が続いている)ことに留意が必要である。



7-3. 2023年6月の主要都市別主要経営指標 (出典:STR)

STRとの契約の都合上、過去のデータについては、
非公開とさせていただきます。
何卒ご了承のほどよろしくお願い申し上げます。

STRとの契約の都合上、過去のデータについては、
非公開とさせていただきます。
何卒ご了承のほどよろしくお願い申し上げます。

旅館統計

(1) 主要指標の一覧

- 市内主要旅館26施設における6月の稼働率は74.2%となり、前月(5月)の75.3%から1.2ポイント減、前年同月の62.5%から11.6ポイント増、コロナ禍前である2019年同月の69.9%から4.2ポイント増となった。稼働率が2019年同月を上回るのは、2022年12月から6か月ぶりである。
- 外国人比率は7.7%と2019年当時と同水準になった。

	2023年6月	2023年5月	前月比・差	2022年6月	前年同月比・差	2019年6月	2019年同月比・差
調査対象施設数	26	28		27		27	
販売可能客室数 (1カ月の延べ数)	17,529	20,256	▼ 13.5%	18,663	▼ 6.1%	17,785	▼ 1.4%
稼働客室数(月間)	12,999	15,261	▼ 14.8%	11,673	△ 11.4%	12,438	△ 4.5%
客室稼働率	74.2%	75.3%	▼ 1.2	62.5%	△ 11.6	69.9%	△ 4.2
総延べ宿泊数	54,211	60,751	▼ 10.8%	55,248	▼ 1.9%	59,682	▼ 9.2%
総実宿泊客数	35,264	40,647	▼ 13.2%	34,165	△ 3.2%	37,495	▼ 6.0%
一部屋当たり客数	4.17	3.98	△ 0.19	4.73	▼ 0.56	4.80	▼ 0.63
一人当たり宿泊日数	1.54	1.49	△ 0.04	1.62	▼ 0.08	1.59	▼ 0.05
日本人延べ宿泊数	50,043	54,548	▼ 8.3%	55,171	▼ 9.3%	55,581	▼ 10.0%
日本人実宿泊客数	32,079	36,373	▼ 11.8%	34,088	▼ 5.9%	34,789	▼ 7.8%
一人当たり宿泊日数 (日本人)	1.56	1.50	△ 0.06	1.62	▼ 0.06	1.60	▼ 0.04
外国人延べ宿泊数	4,168	6,203	▼ 32.8%	77	△ 5313.0%	4,101	△ 1.6%
外国人実宿泊客数	3,185	4,274	▼ 25.5%	77	△ 4036.0%	2,706	△ 17.7%
一人当たり宿泊日数 (外国人)	1.31	1.45	▼ 0.14	1.00	△ 0.31	1.52	▼ 0.21
外国人比率	7.7%	10.2%	▼ 2.5	0.1%	△ 7.5	6.9%	△ 0.8
価格変動率	△ 15.6%	△ 15.4%	△ 0.2	-	-	-	-

注) 旅館の価格変動率は、食事無しの素泊まりの場合の価格をもとに算出しております。前月(2023年5月)、前年同月(2022年6月)の値は当時の発表数値であり、調査対象施設数が異なる為、比較する際には注意が必要です。

注) 集計過程で補正処理を行っている都合上、各種指標には小数点以下の端数が発生しており、伸率・差の値は上記の整数値で計算した場合と必ずしも一致しない場合があります。

(2) 稼働率の推移、延べ宿泊数の前年同月比・2019年同月比の推移、外国人比率の推移

京都市主要旅館の稼働率の推移(%)

	2023年	2022年	2021年	2019年
1月	39.1	18.8	5.8	42.2
2月	41.3	14.9	4.3	47.1
3月	55.8	27.9	17.9	57.2
4月	65.8	30.4	3.9	79.2
5月	73.5	64.0	3.0	77.6
6月	74.2	62.5	11.2	69.9
7月	-	37.6	23.5	50.4
8月	-	25.8	9.0	47.3
9月	-	59.8	11.5	61.1
10月	-	60.0	45.1	70.0
11月	-	69.2	59.0	71.3
12月	-	67.3	47.7	62.9
年間		47.5	24.1	61.7

延べ宿泊数 前年同月比・2019年同月比

		日本人客 (前年同月比)	外国人客 (前年同月比)	総宿泊客 (前年同月比)	日本人客 (2019年同月比)	外国人客 (2019年同月比)	総宿泊客 (2019年同月比)
2022年	5月	△ 8330.8%	△ 1966.7%	△ 8305.0%	△ 0.0%	▼ 98.8%	▼ 7.4%
2022年	6月	△ 1240.1%	△ 2466.7%	△ 1241.0%	▼ 0.7%	▼ 98.1%	▼ 7.4%
2022年	7月	△ 65.0%	△ 784.6%	△ 65.6%	△ 32.7%	▼ 98.8%	▼ 10.9%
2022年	8月	△ 195.6%	△ 606.3%	△ 197.5%	▼ 57.5%	▼ 98.5%	▼ 67.4%
2022年	9月	△ 2155.2%	△ 9350.0%	△ 2163.0%	△ 9.4%	▼ 95.2%	▼ 0.4%
2022年	10月	△ 30.8%	△ 19250.0%	△ 33.2%	▼ 7.5%	▼ 83.9%	▼ 14.9%
2022年	11月	△ 8.5%	△ 5435.5%	△ 16.7%	▼ 2.7%	▼ 48.5%	▼ 8.5%
2022年	12月	△ 23.0%	△ 19447.6%	△ 35.2%	▼ 9.7%	▼ 15.9%	▼ 10.3%
2023年	1月	△ 118.6%	△ 208000.0%	△ 189.8%	▼ 23.1%	▼ 56.0%	▼ 35.1%
2023年	2月	△ 267.2%	△ 36460.0%	△ 352.7%	▼ 5.3%	▼ 45.6%	▼ 17.0%
2023年	3月	△ 5.6%	△ 29851.9%	△ 50.9%	▼ 4.7%	▼ 11.7%	▼ 7.0%
2023年	4月	△ 83.6%	△ 13582.7%	△ 152.7%	▼ 16.5%	▼ 3.5%	▼ 13.2%
2023年	5月	▼ 12.2%	△ 9904.8%	▼ 2.3%	▼ 12.2%	△ 22.4%	▼ 9.6%
2023年	6月	▼ 9.3%	△ 5313.0%	▼ 1.9%	▼ 10.0%	△ 1.6%	▼ 9.2%

外国人比率

	2023年	2022年	2021年	2019年
1月	24.6%	0.0%	0.0%	36.3%
2月	19.1%	0.2%	0.5%	29.1%
3月	30.1%	0.2%	0.1%	31.7%
4月	27.7%	0.5%	0.9%	24.9%
5月	10.2%	0.1%	0.4%	7.5%
6月	7.7%	0.1%	0.1%	6.9%
7月	-	0.5%	0.1%	33.2%
8月	-	1.1%	0.5%	24.1%
9月	-	0.5%	0.1%	9.4%
10月	-	1.8%	0.0%	9.7%
11月	-	7.1%	0.2%	12.7%
12月	-	9.1%	0.1%	9.7%

(3) 月20日以上休業した施設の割合

- 市内主要旅館26施設における月20日以上休業した施設の割合は3.8%となった。通常の営業状況に戻った施設が多かったが、一部の施設では改装や人手不足のために休業日を設けていた。

	2023年	2022年	2021年	2019年
1月	4.0%	37.9%	3.4%	0.0%
2月	8.0%	41.9%	9.7%	0.0%
3月	3.8%	23.3%	13.3%	7.7%
4月	3.7%	14.8%	-	3.7%
5月	3.6%	6.9%	71.9%	3.4%
6月	3.8%	0.0%	50.0%	3.7%
7月	-	17.9%	31.3%	7.1%
8月	-	14.3%	25.0%	3.6%
9月	-	7.1%	62.5%	3.6%
10月	-	4.2%	19.4%	4.2%
11月	-	3.6%	6.9%	0.0%
12月	-	7.7%	13.8%	0.0%

注)2021年4月は、当該項目の調査を行っていないため、データはありません。

市場環境全般

(1) 宿泊予約サイトにおける12週間先までの客室販売価格の推移

- 京都市内宿泊施設の12週間先までの客室販売価格は、概ね2万円台で推移している。
10月頭の土曜日は客室販売価格が3万円を超える高値となっている。

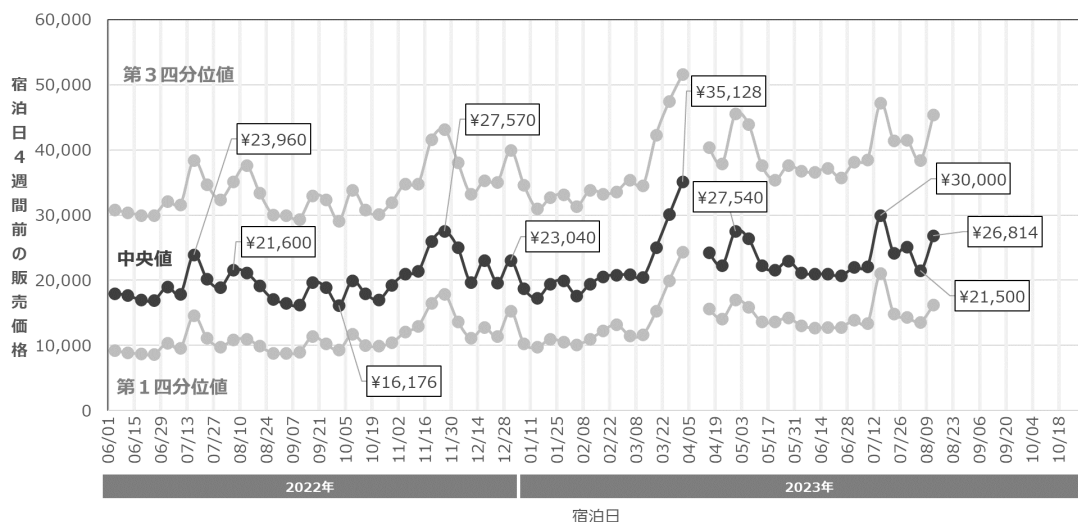
調査期間	概ね毎週火曜日に価格検索を実施 検索日の週末から、12週先の週末までの12回分のデータを取得
調査対象	トラベルコで京都市内のホテル・旅館・簡易宿所等の宿泊施設を検索したときに表示される価格
検索条件	「1室2名食事なし、税抜価格、毎週土曜日にチェックインし翌日の日曜日にチェックアウト」の条件で表示される価格を集計。
集計条件	異常に高額な施設(外れ値)の影響を回避するため、平均値ではなく中央値を算出。 予約サイトに掲載されている価格は、最終的に購入されなかった客室の価格も含まれることになる。一方で、P16のSTR社による平均客室単価(ADR)は、実際に購入された価格をもとに算出される。したがって、これらの値は単純に比較できるものではない。

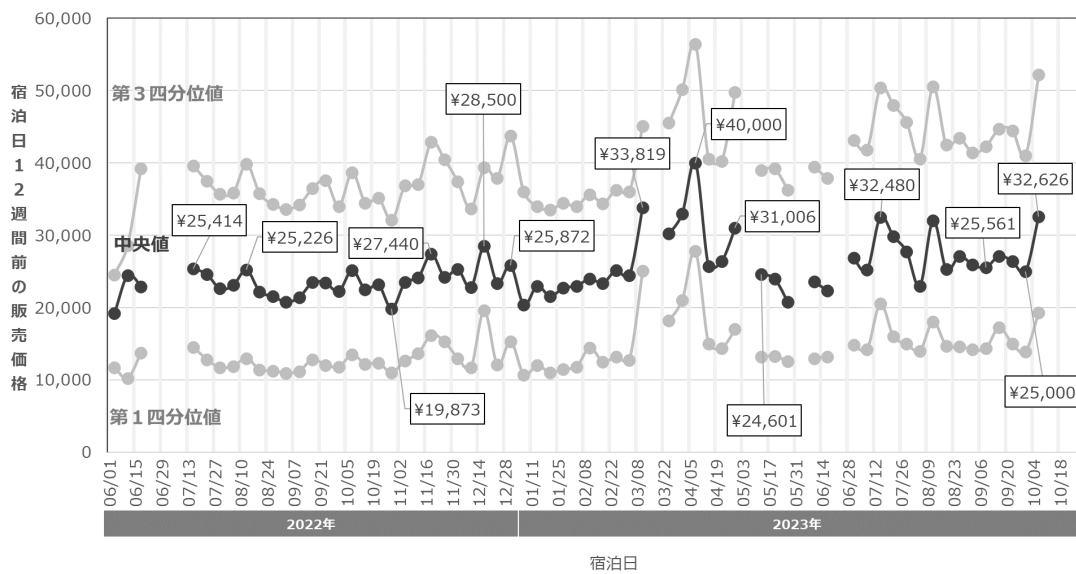
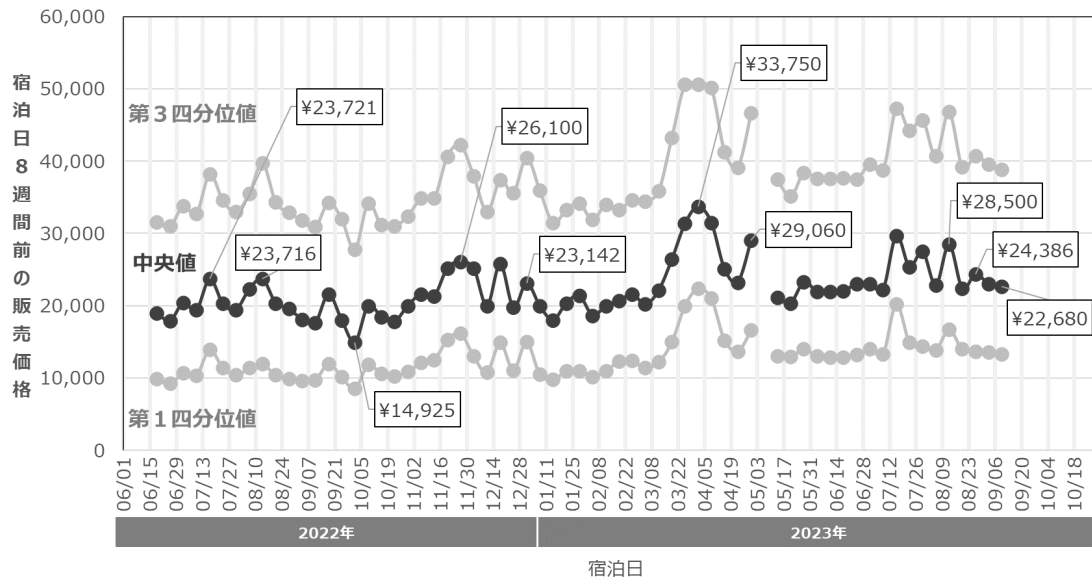
第3四分位値: 価格が低い施設から順番に並べたとき、初めから数えて75%の位置にあたる施設の価格。

中央値: 価格が低い施設から順番に並べたとき、初めから数えて50%の位置にあたる施設の価格。

第1四分位値: 価格が低い施設から順番に並べたとき、初めから数えて25%の位置にあたる施設の価格。

予約サイトにおける客室販売価格の推移





検索時に指定した宿泊日	検索したタイミング	価格の中央値(円)	前年同時期の中央値(円)	前年同期比
2023/7/22	宿泊日の4週間前	24,200	20,252	△ 19.5%
2023/7/29		25,168	18,882	△ 33.3%
2023/8/5		21,500	21,600	▼ 0.5%
2023/8/12		26,814	21,168	△ 26.7%
2023/8/19	宿泊日の8週間前	22,400	20,358	△ 10.0%
2023/8/26		24,386	19,600	△ 24.4%
2023/9/2		23,000	18,096	△ 27.1%
2023/9/9		22,680	17,640	△ 28.6%
2023/9/16	宿泊日の12週間前	27,140	23,500	△ 15.5%
2023/9/23		26,425	23,408	△ 12.9%
2023/9/30		25,000	22,272	△ 12.2%
2023/10/7		32,626	25,200	△ 29.5%

(2) 京都観光意向指数(通称:行こう指数)

2-1. 日本人の訪問意向

- インターネット上における京都観光への訪問意向に関するデータをもとに集計した「行こう指数」の2023年6月の値は113.5(2019年の平均値を100とした場合)となり、2019年当時の水準を上回る状況が続いているものの、6月は京都にとって閑散期にあたり、前月(5月)以前に比べて、観光需要を喚起させる情報が少なかった。

日本人における京都観光訪問意向指数(行こう指数)の推移



2023年6月に注目を集めた京都観光関連の主な番組・ニュース

報道日時	媒体	局名・掲載媒体	番組名・記事名	内容、取材スポットなど
6/9(金)	SNS	ずらし旅【JR東海公式】アカウント	#ずらし旅 キャンペーン開催 この夏行きたい絶景スポットは！？ (4択でツイート)	京都の祐齋亭
6/10(土)	TV	日本テレビ	1億3000万人のSHOWチャンネル	コーヒゼリーようかん、抹茶わらび餅
6/11(日)	TV	TBSテレビ	バナナマンの早起きせっかくグルメ	手巻きフルーツ大福
6/12(月)	WEB・SNS	東映太秦映画村アカウント	映画村と鬼滅の刃のコラボイベント	東映太秦映画村 (7/15~10/1)
6/15(木)	TV・WEB	産経新聞	ハート形アジサイ見頃	三室戸寺

出所) VLeライナック社 「i-Catch」、「Destination Insights with Google」

ヴァリューズ社 「dockpit」、当協会運営「京都観光Navi」データを活用し独自に集計

2-2. 外国人の訪日旅行・国際旅行意向

- 全世界のインターネットユーザーによる訪日旅行に関する航空および宿泊需要の検索動向をGoogleが指数化した結果によると、2023年6月は81.9となった。入国制限が撤廃されたことや円安の影響を受け、コロナ禍前の2019年同月を大幅に上回り、需要指数は高水準で推移している。特に、オーストラリア・アメリカ・台湾での訪日旅行の潜在需要が高まっている。
- 全世界における国際旅行に関する潜在需要(航空および宿泊需要のGoogle検索動向の指数)は、2023年6月は79.8となり、コロナ禍前の2019年同月比では61.5%増となった。世界的な入国制限緩和に合わせて、需要指数は非常に高い水準を維持している。

訪日旅行の潜在需要(航空および宿泊需要の検索動向の指数)

出発国		全世界	アメリカ	イギリス	フランス	豪州	香港	シンガポール	台湾
目的地		日本	日本	日本	日本	日本	日本	日本	日本
2022年	1	4.3	8.1	8.3	6.8	5.1	0.7	1.5	2.3
	2	5.6	10.2	9.5	9.3	7.4	1.1	2.4	2.9
	3	7.8	12.2	10.7	11.9	9.5	2.6	4.7	3.0
	4	8.4	12.9	10.4	10.9	11.1	2.5	7.1	2.9
	5	11.5	17.4	12.4	12.3	15.6	3.0	11.7	4.5
	6	12.2	16.4	12.3	14.3	15.4	2.8	10.1	6.0
	7	13.5	20.6	20.9	17.3	16.9	3.0	9.6	6.0
	8	16.3	23.0	22.8	19.4	18.2	3.7	13.1	6.8
	9	36.5	37.2	32.0	29.8	38.3	23.8	41.2	19.4
	10	63.1	56.6	44.7	42.3	62.2	48.1	66.8	42.1
	11	65.9	54.0	44.0	40.5	52.4	52.2	64.0	55.9
	12	64.6	55.0	40.8	37.9	50.7	47.8	64.0	56.5
2023年	1	76.3	81.3	63.3	59.5	74.0	43.7	64.6	53.3
	2	86.4	79.9	63.0	57.2	70.1	55.0	73.8	86.3
	3	84.0	82.6	63.5	62.2	73.5	54.1	75.1	76.1
	4	81.1	81.6	58.5	59.0	75.1	52.7	74.2	71.0
	5	79.3	76.2	56.4	53.4	73.4	52.3	71.7	70.6
	6	81.9	77.3	52.5	48.0	79.3	51.9	76.1	75.3

国際旅行の潜在需要(航空および宿泊需要の検索動向の指数)

出発国		全世界	アメリカ	イギリス	フランス	豪州	香港	シンガポール	台湾
目的地		全世界	全世界	全世界	全世界	全世界	全世界	全世界	全世界
2022年	1	45.4	36.1	44.3	45.2	27.8	8.3	15.6	3.8
	2	55.5	42.5	49.8	61.7	37.2	14.1	23.8	4.7
	3	57.7	45.7	50.0	58.2	49.5	17.4	37.4	4.9
	4	61.7	44.0	54.4	61.3	54.7	17.3	53.6	5.1
	5	68.1	46.0	63.5	64.0	63.6	19.1	65.1	7.5
	6	71.3	49.1	62.8	63.3	69.4	21.2	68.5	10.5
	7	71.2	47.7	64.0	64.0	70.4	21.9	66.0	12.6
	8	72.2	45.4	62.7	62.8	72.5	25.0	70.2	14.6
	9	67.5	42.8	58.4	58.1	73.8	35.6	78.0	24.7
	10	65.5	42.7	57.8	59.9	74.4	45.5	78.5	43.8
	11	65.8	45.0	53.1	57.3	74.2	45.1	79.1	53.9
	12	63.4	46.5	51.0	56.6	71.6	43.7	77.4	54.8
2023年	1	86.1	61.6	80.0	78.3	91.9	51.4	78.8	55.1
	2	79.4	56.9	68.5	76.6	83.6	67.2	84.1	89.0
	3	80.0	56.5	69.5	73.6	82.5	69.4	84.3	85.8
	4	78.2	53.3	67.0	73.2	85.2	67.2	83.5	83.3
	5	77.9	53.9	66.7	67.6	82.6	66.3	88.8	85.7
	6	79.8	55.9	66.9	62.9	85.1	67.4	88.3	88.7

訪日旅行の潜在需要2019年同月比(航空および宿泊需要の検索動向の指数)

出発国		全世界	アメリカ	イギリス	フランス	豪州	香港	シンガポール	台湾
目的地		日本	日本	日本	日本	日本	日本	日本	日本
2022年	1	▼ 90.8%	▼ 79.2%	▼ 78.5%	▼ 82.1%	▼ 89.4%	▼ 97.9%	▼ 95.7%	▼ 94.3%
	2	▼ 87.9%	▼ 74.2%	▼ 73.2%	▼ 75.6%	▼ 82.8%	▼ 96.8%	▼ 93.3%	▼ 93.3%
	3	▼ 82.1%	▼ 66.8%	▼ 67.5%	▼ 67.4%	▼ 73.3%	▼ 91.2%	▼ 88.2%	▼ 93.0%
	4	▼ 76.7%	▼ 59.8%	▼ 62.3%	▼ 65.9%	▼ 62.9%	▼ 90.1%	▼ 80.5%	▼ 91.4%
	5	▼ 68.2%	▼ 44.6%	▼ 51.5%	▼ 55.9%	▼ 47.0%	▼ 89.4%	▼ 67.9%	▼ 87.0%
	6	▼ 63.9%	▼ 46.9%	▼ 50.6%	▼ 43.9%	▼ 42.9%	▼ 87.6%	▼ 72.5%	▼ 80.6%
	7	▼ 58.8%	▼ 37.3%	▼ 20.6%	▼ 40.7%	▼ 34.2%	▼ 85.6%	▼ 71.2%	▼ 81.7%
	8	▼ 49.5%	▼ 31.8%	▼ 22.9%	▼ 31.0%	▼ 33.4%	▼ 82.4%	▼ 61.9%	▼ 75.8%
	9	△ 3.6%	△ 9.2%	▼ 14.3%	▼ 7.2%	△ 33.2%	▼ 2.8%	△ 14.6%	▼ 31.6%
	10	△ 68.6%	△ 61.1%	▼ 0.9%	△ 33.7%	△ 109.3%	△ 87.9%	△ 65.4%	△ 44.1%
	11	△ 81.4%	△ 64.3%	△ 30.1%	△ 41.0%	△ 90.4%	△ 121.8%	△ 59.4%	△ 92.6%
	12	△ 100.3%	△ 73.7%	△ 40.5%	△ 42.3%	△ 95.1%	△ 111.5%	△ 77.5%	△ 127.8%
2023年	1	△ 61.1%	△ 109.4%	△ 63.2%	△ 57.2%	△ 52.8%	△ 24.0%	△ 82.3%	△ 31.8%
	2	△ 84.6%	△ 101.2%	△ 77.8%	△ 50.9%	△ 63.5%	△ 56.1%	△ 105.8%	△ 99.5%
	3	△ 93.0%	△ 125.3%	△ 92.6%	△ 70.6%	△ 107.7%	△ 80.5%	△ 87.7%	△ 78.9%
	4	△ 125.5%	△ 153.6%	△ 112.0%	△ 84.9%	△ 150.0%	△ 107.4%	△ 104.6%	△ 114.1%
	5	△ 119.2%	△ 142.3%	△ 120.6%	△ 91.0%	△ 149.1%	△ 82.7%	△ 96.0%	△ 104.1%
	6	△ 142.9%	△ 149.6%	△ 110.8%	△ 88.4%	△ 194.6%	△ 127.3%	△ 106.8%	△ 143.5%

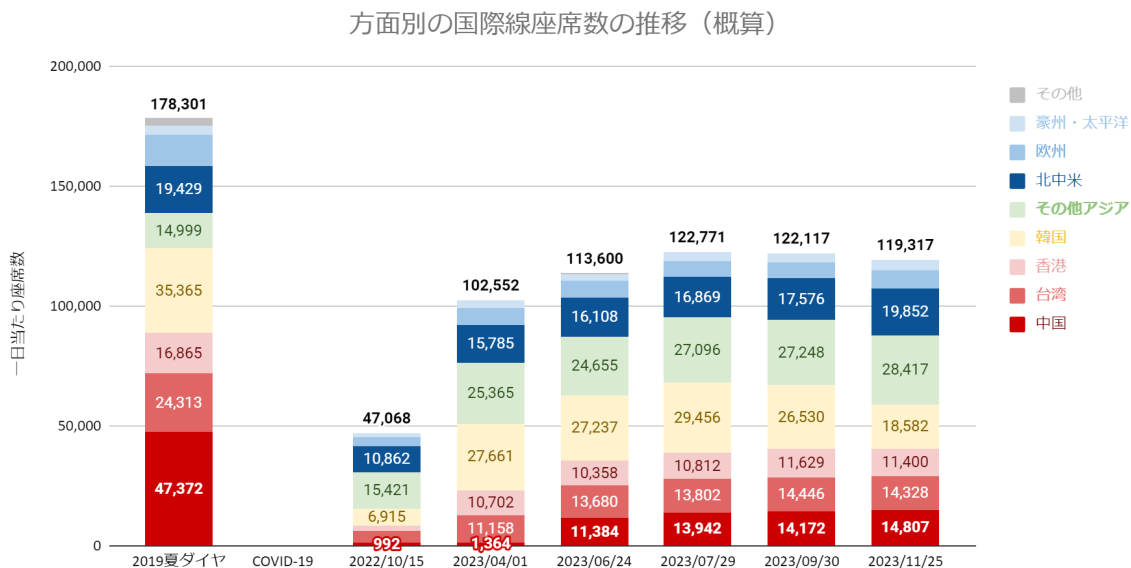
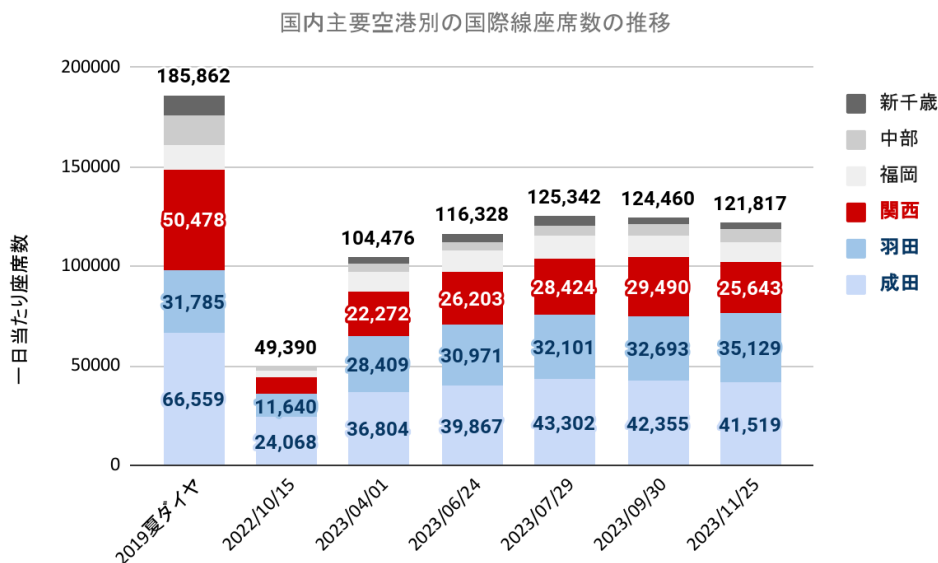
国際旅行の潜在需要2019年同月比(航空および宿泊需要の検索動向の指数)

出発国		全世界	アメリカ	イギリス	フランス	豪州	香港	シンガポール	台湾
目的地		全世界	全世界	全世界	全世界	全世界	全世界	全世界	全世界
2022年	1	▼ 20.2%	▼ 4.4%	▼ 28.5%	▼ 17.2%	▼ 50.7%	▼ 84.0%	▼ 72.5%	▼ 92.4%
	2	△ 4.9%	△ 17.1%	▼ 7.2%	△ 13.4%	▼ 29.7%	▼ 71.1%	▼ 55.6%	▼ 91.1%
	3	△ 17.5%	△ 26.7%	▼ 1.3%	△ 15.2%	△ 2.7%	▼ 64.4%	▼ 35.1%	▼ 90.5%
	4	△ 45.0%	△ 38.6%	△ 11.8%	△ 43.5%	△ 23.8%	▼ 61.4%	▼ 1.9%	▼ 87.6%
	5	△ 53.6%	△ 43.1%	△ 21.0%	△ 58.1%	△ 45.9%	▼ 58.3%	△ 16.0%	▼ 82.7%
	6	△ 44.3%	△ 41.2%	△ 15.6%	△ 42.1%	△ 51.8%	▼ 50.8%	△ 19.9%	▼ 73.7%
	7	△ 35.7%	△ 42.4%	△ 14.1%	△ 26.2%	△ 53.1%	▼ 48.2%	△ 17.7%	▼ 70.2%
	8	△ 42.2%	△ 43.7%	△ 16.0%	△ 28.5%	△ 60.9%	▼ 38.1%	△ 29.0%	▼ 60.9%
	9	△ 39.0%	△ 40.4%	△ 7.5%	△ 22.4%	△ 73.6%	▼ 6.9%	△ 42.0%	▼ 29.2%
	10	△ 42.4%	△ 40.1%	△ 16.6%	△ 29.3%	△ 66.7%	△ 20.1%	△ 36.6%	△ 22.4%
	11	△ 46.3%	△ 43.4%	△ 18.0%	△ 34.8%	△ 67.5%	△ 19.5%	△ 29.3%	△ 53.2%
	12	△ 44.9%	△ 40.4%	△ 15.8%	△ 30.2%	△ 68.7%	△ 17.4%	△ 40.5%	△ 80.3%
2023年	1	△ 51.3%	△ 63.4%	△ 29.2%	△ 43.6%	△ 63.0%	▼ 1.4%	△ 38.5%	△ 9.0%
	2	△ 50.1%	△ 56.5%	△ 27.8%	△ 40.6%	△ 57.9%	△ 37.9%	△ 56.6%	△ 68.8%
	3	△ 62.9%	△ 56.8%	△ 37.2%	△ 45.7%	△ 71.1%	△ 41.5%	△ 46.6%	△ 65.3%
	4	△ 83.6%	△ 67.8%	△ 37.7%	△ 71.3%	△ 92.7%	△ 50.3%	△ 52.7%	△ 102.9%
	5	△ 75.6%	△ 67.5%	△ 27.0%	△ 66.9%	△ 89.5%	△ 44.5%	△ 58.2%	△ 96.9%
	6	△ 61.5%	△ 60.9%	△ 23.1%	△ 41.1%	△ 86.2%	△ 56.8%	△ 54.5%	△ 122.7%

出所)Google Travel Trendsをもとに京都市観光協会にて集計

(3) 国内主要空港別の国際線到着便座席数の推移・方面別の国際線到着便座席数の推移

- 2023年7月10日時点で調査した7月29日の国際線到着便の予定座席数は、関西国際空港では28,424席となり、2019年夏ダイヤの50,478席から43.7%減まで回復している。同じく7月10時点で調査した9月30日分、11月25日分も同水準である。なお、座席数は調査時点での予定数であり、今後国際線定期便の回復に合わせて増加する可能性がある。
- 方面別の国際線座席数の推移(概算)でみると、韓国・台湾方面から便の座席数が先行して回復しているが、中国方面からの便の座席数も7月29日分は2019年夏ダイヤから70.6%減まで回復しており増加傾向にある。



出所) 週刊トラベルジャーナル、ANA総合研究所「2019年度夏季スケジュール国際線航空輸送座席供給量」

および空港会社・航空会社のダイヤ情報をもとに京都市観光協会において集計

※2019年夏ダイヤは当時の実績(概算)、2022/10/15分は2022/10/4調査時点、2023/4/1分は2023/3/16調査時点、2023/6/24分は2023/06/08調査時点、2023/07/29分、2023/09/30分、2023/11/25分は2023/7/10調査時点での予定座席数。

(4) 京都市内の宿泊施設数・客室の推移

- 2023年6月末時点での京都市内における営業許可を受けた宿泊施設の施設数は、前月から16軒開業、33軒廃業、差し引き17軒減少して、3,413軒となり、前年同月の3,523軒からは3.1%の減少となった。総客室数(推計)は57,745室となり、前年同月の58,474室から1.3%の減少となった。

	施設数						客室数			
	ホテル・旅館施設数	簡易宿所施設数	総施設数	前年比	新規開業	廃業	ホテル・旅館客室数	簡易宿所客室数	総客室数	前年比
2014年度 (2015.3月末)	542	460	1,002	—	106	-	26,260	2,929	29,189	—
2015年度 (2016.3月末)	532	696	1,228	△ 22.6%	255	29	26,297	3,489	29,786	△ 2.0%
2016年度 (2017.3月末)	550	1,493	2,043	△ 66.4%	838	23	27,753	6,134	33,887	△ 13.8%
2017年度 (2018.3月末)	575	2,291	2,866	△ 40.3%	909	86	29,172	9,247	38,419	△ 13.4%
2018年度 (2019.3月末)	624	2,990	3,614	△ 26.1%	919	171	33,608	12,539	46,147	△ 20.1%
2019年度 (2020.3月末)	656	3,337	3,993	△ 10.5%	663	284	36,243	17,228	53,471	△ 15.9%
2020年度 (2021.3月末)	679	3,104	3,783	▼ 5.3%	422	632	39,729	16,454	56,183	△ 5.1%
2021年度 (2022.3月末)	680	2,887	3,567	▼ 5.7%	203	419	42,065	16,551	58,616	△ 4.3%
2022年度 (2023.3月末)	650	2,794	3,444	▼ 3.4%	143	266	42,579	16,001	58,580	▼ 0.1%

	施設数						客室数			
	ホテル・旅館施設数	簡易宿所施設数	総施設数	前年比	新規開業	廃業	ホテル・旅館客室数	簡易宿所客室数	総客室数	前年比
2022.6月末	672	2,851	3,523	▼ 5.9%	8	25	42,183	16,340	58,523	△ 2.0%
2022.7月末	673	2,845	3,518	▼ 5.7%	12	17	42,450	16,305	58,754	△ 2.1%
2022.8月末	675	2,834	3,509	▼ 5.4%	9	18	42,781	16,240	59,021	△ 2.3%
2022.9月末	676	2,824	3,500	▼ 5.1%	9	18	43,050	16,181	59,231	△ 2.2%
2022.10月末	677	2,831	3,508	▼ 4.5%	17	9	43,319	16,220	59,539	△ 2.7%
2022.11月末	671	2,808	3,479	▼ 4.9%	9	38	43,139	16,087	59,226	△ 1.7%
2022.12月末	669	2,809	3,478	▼ 4.1%	16	17	43,214	16,091	59,305	△ 1.9%
2023.1月末	657	2,804	3,461	▼ 4.2%	9	26	42,638	16,061	58,699	△ 0.2%
2023.2月末	653	2,793	3,446	▼ 4.2%	11	26	42,577	15,997	58,574	▼ 0.6%
2023.3月末	650	2,794	3,444	▼ 3.4%	21	23	42,579	16,001	58,580	▼ 0.1%
2023.4月末	645	2,792	3,437	▼ 3.6%	16	23	42,251	15,990	58,241	▼ 0.6%
2023.5月末	646	2,784	3,430	▼ 3.1%	23	30	42,317	15,944	58,261	▼ 0.4%
2023.6月末	639	2,774	3,413	▼ 3.1%	16	33	41,858	15,886	57,745	▼ 1.3%

出所)京都市 保健福祉局「旅館業法に基づく許可施設数の推移」をもとに集計

注)客室数は年度末(毎年3月末)時点しか発表されないため、それ以外の月の数値は、年度末の施設あたり客室数をもとに補完推計して算出しています。

(5) ビッグデータにもとづく京都市内の人流・滞在状況

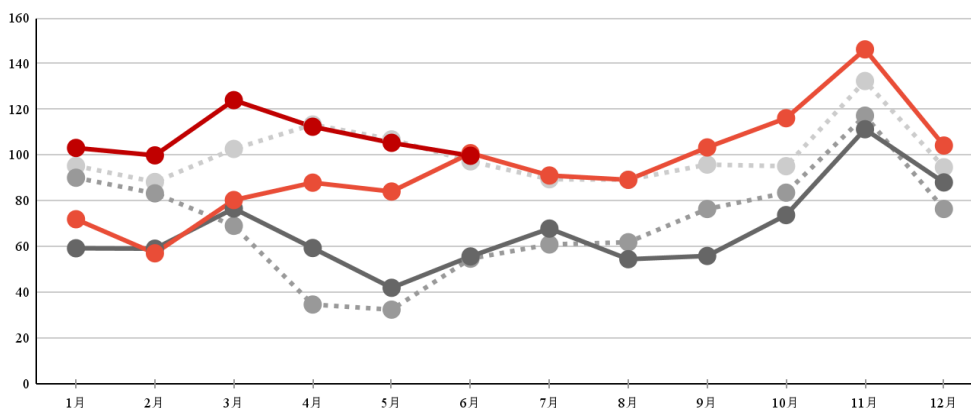
5-1. 市内の日本人来街者数の実績

京都市内の主要地点39箇所における日本人来街者数^{*}を、携帯電話の位置情報をもとにしたビッグデータから以下の通り集計した。

- 2023年6月の来街者指数は99.7(2019年の平均値を100とした場合)となり、コロナ禍前である2019年同月と同水準となった。
- 地点別の指数の2019年同月比をみると、京北や北野天満宮などで増加し、八瀬や醍醐、二条城などでは減少した。京都市内でも観光スポットの分散化が進んでいるものと思われる。

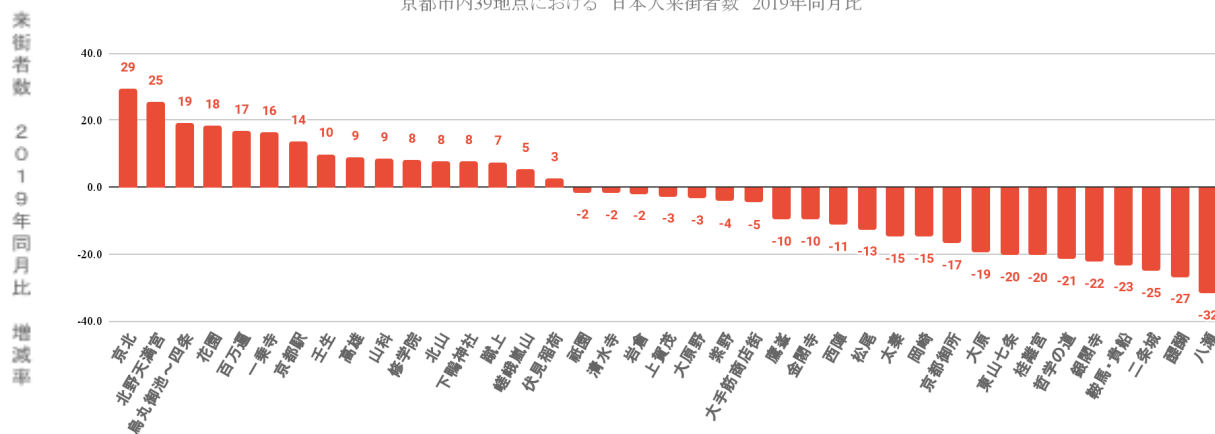
※ 測定の対象とする地域内の居住者や、通勤等の目的で頻繁に来訪・滞在する人以外で、当該地域を訪れる人の数

京都市内39地点における日本人来街者指数の推移



	1月	2月	3月	4月	5月	6月	7月	8月	9月	10月	11月	12月
● 2019	95.3	88.2	102.7	113.3	106.8	97.2	89.4	89.2	95.8	95.1	132.4	94.6
● 2020	90.1	83.2	69.0	34.6	32.3	54.6	60.9	61.8	76.4	83.5	117.2	76.4
● 2021	59.2	59.0	76.6	59.3	41.9	55.6	67.8	54.4	55.8	73.7	111.3	88.0
● 2022	71.9	57.0	80.3	87.9	84.0	100.8	91.0	89.1	103.3	116.1	146.2	104.1
● 2023	103.1	99.8	124.0	112.4	105.3	99.7						

京都市内39地点における 日本人来街者数 2019年同月比



出所)KDDI社のスマートフォン位置情報(KDDI Location Analyzer)をもとに集計

2022年6月分から上記システムの集計精度が高まった為、過去のデータとの単純比較はできません。

5-2. 年代別の分布

- 京都駅周辺の来街者数は、前年同月に「きょうと魅力再発見旅プロジェクト」などの影響で増加していた反動もあり、30代、60代で前年同月比が減少した。
- 年代別構成比での60代以上が占める割合は30.6%と2か月ぶりに30%台となった。

京都駅周辺の来街者数の前年同月比

年	月	20代	30代	40代	50代	60代	70歳以上
2022	6	△ 105.4%	△ 115.6%	△ 97.8%	△ 100.1%	△ 114.9%	△ 143.6%
2022	7	△ 51.2%	△ 53.6%	△ 51.9%	△ 50.5%	△ 58.3%	△ 47.2%
2022	8	△ 79.8%	△ 77.4%	△ 82.1%	△ 75.9%	△ 70.4%	△ 68.8%
2022	9	△ 127.0%	△ 110.8%	△ 105.8%	△ 98.3%	△ 101.7%	△ 103.1%
2022	10	△ 74.4%	△ 68.0%	△ 61.0%	△ 57.5%	△ 61.2%	△ 68.9%
2022	11	△ 42.8%	△ 41.0%	△ 33.4%	△ 31.8%	△ 31.8%	△ 37.2%
2022	12	△ 27.8%	△ 22.3%	△ 20.8%	△ 17.8%	△ 19.8%	△ 17.5%
2023	1	△ 52.1%	△ 48.7%	△ 43.3%	△ 36.7%	△ 44.7%	△ 47.4%
2023	2	△ 76.5%	△ 73.6%	△ 80.0%	△ 95.4%	△ 54.4%	△ 134.9%
2023	3	△ 56.4%	△ 46.4%	△ 51.2%	△ 64.8%	△ 32.5%	△ 107.3%
2023	4	△ 29.5%	△ 22.0%	△ 28.6%	△ 41.7%	△ 3.1%	△ 63.5%
2023	5	△ 29.4%	△ 14.9%	△ 19.5%	△ 30.2%	▼ 3.2%	△ 42.2%
2023	6	△ 2.3%	▼ 10.7%	△ 0.2%	△ 8.9%	▼ 16.9%	△ 14.1%

京都駅周辺の来街者の年代別構成比

年	月	20代	30代	40代	50代	60代	70歳以上
2022	6	19.9%	17.3%	16.9%	15.0%	15.9%	15.1%
2022	7	21.9%	17.6%	17.9%	15.3%	15.1%	12.2%
2022	8	24.5%	17.8%	19.3%	15.1%	13.1%	10.2%
2022	9	24.0%	17.6%	17.1%	14.7%	14.2%	12.3%
2022	10	20.7%	16.6%	16.5%	14.9%	15.6%	15.7%
2022	11	19.6%	15.6%	15.7%	14.6%	16.8%	17.7%
2022	12	22.1%	17.7%	17.6%	14.6%	14.6%	13.4%
2023	1	23.3%	18.7%	18.4%	14.7%	13.6%	11.4%
2023	2	22.1%	15.9%	17.7%	17.2%	12.1%	14.9%
2023	3	20.8%	14.2%	17.3%	16.7%	12.7%	18.3%
2023	4	18.8%	14.8%	17.0%	16.5%	13.1%	19.8%
2023	5	21.4%	16.1%	16.8%	16.0%	12.7%	17.0%
2023	6	20.5%	15.5%	17.0%	16.4%	13.3%	17.3%

出所) KDDI社のスマートフォン位置情報(KDDI Location Analyzer)をもとに集計

(6) 京都市内4百貨店における免税売上げ

	2023年6月	2022年6月	前年同月比	2019年6月	2019年同月比
免税件数	26,401件	575件	△4,491.5%	31,972件	▼ 17.4%
免税単価	7万1,556円	23万9,993円	▼ 70.2%	4万5,816円	△ 56.2%
免税売上額	18億8,915万円	1億3,800万円	△1,269.0%	14億6,483万円	△ 29.0%
総売上額	188億8,442万円	167億1,097万円	△ 13.0%	188億0,328万円	△ 0.4%
免税売上割合	10.0%	0.8%	△ 9.2pts	7.8%	△ 2.2pts

※総売上額には免税対象とならない飲食サービス売上げ等も含まれます(税別)

		免税売上(万円)					免税割合				
		当年	前年	前年比	2019年	2019年比	当年	前年	前年比	2019年	2019年比
2022	7月	20,561	5,773	256.2%	142,213	-85.5%	1.2%	0.4%	△ 0.8	7.6%	▼ 6.4
	8月	17,404	6,754	157.7%	124,408	-86.0%	1.2%	0.6%	△ 0.6	7.3%	▼ 6.1
	9月	17,714	7,906	124.1%	118,425	-85.0%	1.1%	0.6%	△ 0.5	5.7%	▼ 4.6
	10月	54,325	11,603	368.2%	135,393	-59.9%	3.1%	0.7%	△ 2.4	8.5%	▼ 5.4
	11月	97,553	9,366	941.6%	159,972	-39.0%	4.9%	0.5%	△ 4.4	8.0%	▼ 3.1
	12月	122,074	10,896	1020.4%	142,600	-14.4%	4.7%	0.5%	△ 4.2	5.5%	▼ 0.8
2023	1月	98,558	12,341	698.6%	122,300	-19.4%	5.5%	0.8%	△ 4.7	6.2%	▼ 0.7
	2月	226,152	11,283	1904.3%	167,735	34.8%	14.6%	0.9%	△ 13.7	9.9%	△ 4.7
	3月	113,084	9,375	1106.2%	172,657	-34.5%	5.8%	0.6%	△ 5.2	8.3%	▼ 2.5
	4月	152,514	10,638	1333.6%	199,274	-23.5%	8.6%	0.7%	△ 7.9	10.9%	▼ 2.3
	5月	143,956	11,246	1180.1%	161,464	-10.8%	8.0%	0.7%	△ 7.3	9.0%	▼ 1.0
	6月	188,915	13,800	1269.0%	146,483	29.0%	10.0%	0.8%	△ 9.2	7.8%	△ 2.2

免税売上額に占める国・地域別割合(構成比)

順位	2023年6月				2019年6月	
	国・地域名	構成比	前年同月差	2019年同月差	国・地域名	構成比
1	中国	46.5%	▼ 18.0pts	▼ 34.1pts	中国	80.6%
2	台湾	17.0%	△ 1.1pts	△ 14.0pts	台湾	3.0%
3	アメリカ	8.4%	△ 6.6pts	△ 6.4pts	香港	3.0%
4	香港	6.8%	△ 5.0pts	△ 3.8pts	韓国	2.4%
5	韓国	5.9%	△ 4.6pts	△ 3.5pts	アメリカ	2.0%

注)2年以上外国に滞在する日本人が一時帰国し、入国後6か月未満である場合も免税対象となります。これに該当する免税売上げは国・地域別構成比の計算に含めているが、ランキングからは除外しています。

(7) 京都総合観光案内所(京なび)利用者数 ※JR京都駅ビル2階

相談者数 (人)	2023年 6月	2023年 5月	前月比	2022年 6月	前年 同月比	2019年 6月	2019年 同月比
日本人	14,430	17,045	▼ 15.3%	18,722	▼ 22.9%	25,055	▼ 42.4%
外国人	11,899	13,931	▼ 14.6%	490	△ 2328.4%	24,787	▼ 52.0%
合計	26,329	30,976	▼ 15.0%	19,212	△ 37.0%	49,842	▼ 47.2%
外国人 比率	45.2%	45.0%	△ 0.2pts	2.6%	△ 42.6pts	49.7%	▼ 4.5pts
来所者数 (自動カウント機 による)	65,388	73,907	▼ 11.5%	46,591	△ 40.3%	101,896	▼ 35.8%

外国人相談者における国・地域別割合

順位	2023年6月		2023年5月		2022年6月		2019年6月	
	国・地域名	構成比	国・地域名	構成比	国・地域名	構成比	国・地域名	構成比
1	アメリカ	16.6%	アメリカ	16.5%	アメリカ	22.5%	中国	19.1%
2	台湾	10.1%	フランス	8.1%	中国	18.0%	アメリカ	11.0%
3	韓国	9.8%	オーストラリア	7.6%	ドイツ	5.6%	韓国	9.9%
4	シンガポール	7.3%	韓国	6.9%	マレーシア	4.5%	台湾	6.8%
5	中国	6.5%	台湾	5.5%	ミャンマー	4.5%	オーストラリア	6.2%

(8) 為替レートの推移

時点	米ドル	ユーロ	英ポンド	豪ドル	香港ドル	台湾ドル	中国人民元	タイバーツ	韓国ウォン	
2019	1月	108.0	123.0	136.8	76.0	13.5	3.497	15.8	3.35	9.5
	2月	109.4	123.8	139.6	76.9	13.6	3.544	16.1	3.45	9.7
	3月	110.2	124.2	142.6	76.7	13.7	3.567	16.3	3.43	9.6
	4月	110.7	124.1	141.7	77.6	13.8	3.582	16.3	3.43	9.6
	5月	108.9	121.4	136.8	74.2	13.6	3.480	15.6	3.38	9.1
	6月	107.1	120.5	133.0	73.1	13.4	3.414	15.4	3.39	9.0
	7月	107.3	120.0	131.2	73.6	13.4	3.445	15.4	3.44	9.0
	8月	105.3	116.8	125.3	70.0	13.1	3.348	14.7	3.38	8.6
	9月	106.5	116.7	128.5	71.1	13.3	3.414	14.8	3.43	8.8
	10月	107.2	117.9	132.4	71.4	13.4	3.482	14.9	3.48	8.9
	11月	107.9	118.8	136.3	72.3	13.5	3.535	15.2	3.52	9.1
	12月	108.2	119.8	139.0	73.1	13.6	3.568	15.3	3.54	9.1
2020	1月	108.4	119.9	138.9	72.9	13.6	3.606	15.5	3.51	9.2
	2月	109.0	118.5	138.7	71.4	13.7	3.607	15.4	3.44	9.0
	3月	106.4	117.5	129.2	65.0	13.4	3.522	15.0	3.28	8.6
	4月	107.0	115.9	130.0	65.8	13.5	3.549	15.0	3.23	8.6
	5月	106.4	115.5	127.8	68.1	13.4	3.548	14.8	3.27	8.6
	6月	106.6	119.6	130.8	72.1	13.5	3.581	14.9	3.37	8.7
	7月	105.8	120.7	131.1	73.0	13.4	3.589	14.9	3.33	8.7
	8月	105.1	123.9	135.3	74.3	13.3	3.568	15.0	3.32	8.8
	9月	104.8	123.2	133.3	74.5	13.2	3.581	15.2	3.29	8.8
	10月	104.3	122.4	132.6	73.0	13.2	3.629	15.4	3.29	9.0
	11月	103.4	122.0	133.9	73.9	13.0	3.616	15.5	3.35	9.2
	12月	102.8	124.7	135.4	76.0	13.0	3.637	15.6	3.37	9.3
2021	1月	102.7	124.7	137.5	78.1	12.9	3.662	15.7	3.38	9.3
	2月	104.4	125.9	141.9	79.6	13.2	3.728	16.1	3.44	9.3
	3月	107.6	127.9	146.6	81.8	13.6	3.803	16.4	3.45	9.4
	4月	108.1	128.9	147.0	82.0	13.6	3.821	16.4	3.41	9.6
	5月	108.2	131.2	150.0	82.8	13.6	3.871	16.7	3.41	9.5
	6月	109.1	131.3	150.6	82.2	13.8	3.924	16.9	3.43	9.6
	7月	109.3	128.9	148.4	80.0	13.8	3.898	16.7	3.30	9.5
	8月	108.9	127.8	147.6	78.2	13.7	3.897	16.7	3.24	9.3
	9月	109.2	128.3	147.5	78.7	13.7	3.932	16.8	3.26	9.2
	10月	112.1	129.7	150.8	81.6	14.1	4.006	17.3	3.30	9.4
	11月	113.1	128.8	149.6	81.5	14.2	4.059	17.6	3.37	9.5
	12月	112.9	127.2	147.4	79.4	14.2	4.058	17.6	3.32	9.4
2022	1月	113.9	128.5	151.7	80.5	14.3	4.108	17.8	3.38	9.4
	2月	114.2	129.1	151.9	80.4	14.3	4.090	17.9	3.45	9.4
	3月	117.5	129.1	152.2	85.3	14.7	4.128	18.4	3.49	9.5
	4月	125.0	135.0	159.5	91.1	15.6	4.284	19.3	3.66	10.0
	5月	127.8	134.8	156.2	88.6	16.0	4.309	18.8	3.66	10.0
	6月	132.9	140.1	161.1	92.1	16.6	4.480	19.7	3.76	10.3
	7月	135.8	138.0	160.2	91.8	17.0	4.538	20.0	3.69	10.3
	8月	134.2	135.3	158.0	92.0	16.8	4.452	19.6	3.69	10.1
	9月	142.1	140.2	158.2	93.7	17.8	4.545	20.1	3.79	10.1
	10月	146.2	143.4	162.4	91.7	18.3	4.567	20.2	3.80	10.1
	11月	141.5	143.7	163.1	91.9	17.8	4.487	19.5	3.83	10.3
	12月	134.1	141.4	160.4	89.1	16.9	4.366	19.0	3.80	10.3
2023	1月	129.4	139.2	155.7	88.7	16.2	4.240	18.9	3.86	10.3
	2月	131.8	140.8	156.5	89.8	16.5	4.359	19.1	3.83	10.2
	3月	132.9	141.8	158.4	87.4	16.6	4.343	19.1	3.80	10.1
	4月	132.4	144.7	161.9	87.3	16.6	4.325	19.1	3.82	9.9
	5月	136.4	147.7	167.5	89.3	17.1	4.433	19.3	3.94	10.2
	6月	140.3	151.6	174.4	92.7	17.6	4.545	19.4	3.97	10.7

※韓国ウォンは100ウォンあたりのレート 出所)三菱UFJリサーチ&コンサルティング 外国為替相場

宿泊状況調査結果詳細 (2023年6月)

(公社)京都市観光協会
(公財)京都文化交流コンベンションビューロー

国・地域		2023年(6月)														
		実人数					延べ人数					延べ部屋数				
		2023	2022	伸率	2023 構成比	2022 構成比	2023	2022	伸率	2023 構成比	2022 構成比	2023	2022	伸率	2023 構成比	2022 構成比
北米	アメリカ	34,165	842	3957.6%	25.4%	35.1%	100,217	2,249	4356.1%	26.7%	29.7%	46,483	1,489	3021.8%	24.9%	30.6%
	カナダ	2,706	40	6665.0%	2.0%	1.7%	8,840	792	1016.2%	2.4%	10.5%	4,301	45	9457.8%	2.3%	0.9%
	北米小計	36,871	882	4080.4%	27.4%	36.8%	109,057	3,041	3486.2%	29.0%	40.2%	50,784	1,534	3210.6%	27.2%	31.5%
中南米	メキシコ	971	12	7991.7%	0.7%	0.5%	2,921	31	9322.6%	0.8%	0.4%	1,505	29	5089.7%	0.8%	0.6%
	ブラジル	424	4	10500.0%	0.3%	0.2%	1,303	14	9207.1%	0.3%	0.2%	586	13	4407.7%	0.3%	0.3%
	その他	590	5	11700.0%	0.4%	0.2%	1,721	5	34320.0%	0.5%	0.1%	822	4	20450.0%	0.4%	0.1%
	南米小計	1,985	21	9352.4%	1.5%	0.9%	5,945	50	11790.0%	1.6%	0.7%	2,913	46	6232.6%	1.6%	0.9%
ヨーロッパ	イギリス	3,454	83	4061.4%	2.6%	3.5%	10,092	285	3441.1%	2.7%	3.8%	5,519	177	3018.1%	3.0%	3.6%
	フランス	2,802	103	2620.4%	2.1%	N/A	9,415	645	1359.7%	2.5%	8.5%	5,332	512	941.4%	2.9%	10.5%
	ドイツ	2,165	37	5751.4%	1.6%	1.5%	6,757	194	3383.0%	1.8%	2.6%	3,811	183	1982.5%	2.0%	3.8%
	イタリア	2,802	26	10676.9%	2.1%	1.1%	9,331	70	13230.0%	2.5%	0.9%	4,758	61	7700.0%	2.5%	1.3%
	オランダ	790	21	3661.9%	0.6%	0.9%	2,614	52	4926.9%	0.7%	0.7%	1,485	50	2870.0%	0.8%	1.0%
	スペイン	2,765	14	19650.0%	2.1%	0.6%	8,637	74	11571.6%	2.3%	1.0%	4,305	64	6626.6%	2.3%	1.3%
	スイス	728	27	2596.3%	0.5%	1.1%	1,868	127	1370.9%	0.5%	1.7%	997	105	849.5%	0.5%	2.2%
	スウェーデン	390	14	2685.7%	0.3%	0.6%	1,270	31	3996.8%	0.3%	0.4%	637	22	2795.5%	0.3%	0.5%
	フィンランド	208	9	2211.1%	0.2%	0.4%	851	9	9355.6%	0.2%	0.1%	476	5	9420.0%	0.3%	0.1%
	ロシア	210	8	2525.0%	0.2%	0.3%	585	21	2685.7%	0.2%	0.3%	311	10	3010.0%	0.2%	0.2%
	その他	3,272	165	1883.0%	2.4%	6.9%	10,948	414	2544.4%	2.9%	5.5%	6,122	286	2040.6%	3.3%	5.9%
ヨーロッパ小計	19,586	507	3763.1%	14.6%	21.1%	62,368	1,922	3145.0%	16.6%	25.4%	33,753	1,475	2188.3%	18.1%	30.3%	
東アジア	中国	19,523	176	10992.6%	14.5%	7.3%	53,294	511	10329.4%	14.2%	6.8%	27,838	422	6496.7%	14.9%	8.7%
	台湾	20,355	93	21787.1%	15.1%	3.9%	46,521	137	33856.9%	12.4%	1.8%	22,879	126	18057.9%	12.3%	2.6%
	香港	5,403	56	9548.2%	4.0%	2.3%	13,378	351	3711.4%	3.6%	4.6%	6,568	130	4952.3%	3.5%	2.7%
	韓国	9,335	93	9937.6%	6.9%	3.9%	24,021	245	9704.5%	6.4%	3.2%	12,720	212	5900.0%	6.8%	4.4%
	東アジア小計	54,616	418	12966.0%	40.6%	17.4%	137,214	1,244	10930.1%	36.5%	16.4%	70,005	890	7765.7%	37.5%	18.3%
東南アジア	フィリピン	818	23	3456.5%	0.6%	1.0%	2,430	69	3421.7%	0.6%	0.9%	1,116	55	1929.1%	0.6%	1.1%
	ベトナム	376	18	1988.9%	0.3%	0.8%	703	31	2167.7%	0.2%	0.4%	365	20	1725.0%	0.2%	0.4%
	タイ	1,253	78	1506.4%	0.9%	3.3%	3,046	188	1520.2%	0.8%	2.5%	1,447	130	1013.1%	0.8%	2.7%
	インドネシア	2,029	16	12581.3%	1.5%	0.7%	4,695	20	23375.0%	1.2%	0.3%	2,085	12	17275.0%	1.1%	0.2%
	マレーシア	1,070	18	5844.4%	0.8%	0.8%	2,974	40	7335.0%	0.8%	0.5%	1,462	39	3648.7%	0.8%	0.8%
	シンガポール	4,899	91	5283.5%	3.6%	3.8%	13,981	263	5216.0%	3.7%	3.5%	6,416	165	3788.5%	3.4%	3.4%
	インド	1,379	35	3840.0%	1.0%	1.5%	3,869	95	3972.6%	1.0%	1.3%	1,837	83	2113.3%	1.0%	1.7%
	その他	476	19	2405.3%	0.4%	0.8%	1,749	45	3786.7%	0.5%	0.6%	878	23	3717.4%	0.5%	0.5%
	東南アジア小計	12,300	298	4027.5%	9.2%	12.4%	33,447	751	4353.7%	8.9%	9.9%	15,606	527	2861.3%	8.4%	10.8%
中東	イスラエル	625	13	4707.7%	0.5%	0.5%	1,540	60	2466.7%	0.4%	0.8%	830	46	1704.3%	0.4%	0.9%
	カタール	27	6	350.0%	0.0%	0.3%	79	17	364.7%	0.0%	0.2%	35	15	133.3%	0.0%	0.3%
	UAE	254	11	2209.1%	0.2%	0.5%	674	0	100.0%	0.2%	N/A	334	6	5466.7%	0.2%	0.1%
	サウジアラビア	107	0	100.0%	0.1%	N/A	324	0	100.0%	0.1%	N/A	147	0	100.0%	0.1%	N/A
	トルコ	278	2	13800.0%	0.2%	0.1%	609	9	6666.7%	0.2%	0.1%	337	9	3644.4%	0.2%	0.2%
	その他	341	3	11266.7%	0.3%	0.1%	2,861	17	16729.4%	0.8%	0.2%	767	11	6872.7%	0.4%	0.2%
	中東小計	1,632	35	4562.9%	1.2%	1.5%	6,087	103	5809.7%	1.6%	1.4%	2,450	87	2716.1%	1.3%	1.8%
オセアニア	オーストラリア	4,726	32	14668.8%	3.5%	1.3%	14,539	106	13616.0%	3.9%	1.4%	7,308	76	9515.8%	3.9%	1.6%
	ニュージーランド	556	6	9166.7%	0.4%	0.3%	1,664	24	6833.3%	0.4%	0.3%	875	17	5047.1%	0.5%	0.3%
	その他	64	0	100.0%	0.0%	N/A	172	0	100.0%	0.0%	N/A	94	0	100.0%	0.1%	N/A
	オセアニア小計	5,346	38	13968.4%	4.0%	1.6%	16,375	130	12496.2%	4.4%	1.7%	8,277	93	8800.0%	4.4%	1.9%
アフリカ	144	4	3500.0%	0.1%	0.2%	388	21	1747.6%	0.1%	0.3%	238	10	2280.0%	0.1%	0.2%	
海外その他	1,942	195	895.9%	1.4%	8.1%	4,723	308	1433.4%	1.3%	4.1%	2,616	204	1182.4%	1.4%	4.2%	
外国人合計	134,422	2,398	5505.6%			375,604	7,570	4861.7%			186,642	4,866	3735.6%			
日本人合計	203,250	259,348	-21.6%			357,637	437,288	-18.2%			224,354	276,204	-18.8%			
合計	337,672	261,746	29.0%			733,241	444,858	64.8%			410,996	281,070	46.2%			

	2023	2022	伸率・前年同月差
販売可能客室数	569,204室	562,650室	1.2%
稼働客室数	410,996室	281,070室	46.2%
稼働率	72.2%	50.0%	22.2ポイント増
外国人比率 (延べ人数ベース)	51.2%	1.7%	49.5ポイント増
外国人比率 (延べ部屋数ベース)	45.4%	1.7%	43.7ポイント増

(注)実人数もしくは延べ人数の集計がない施設の数値については、回答のあった施設の平均値(国・地域別)をもとに算出。小数点第一位未満を四捨五入しているため、合計と一致しない場合がある。

(1)調査時期: 2023年6月1日～2023年6月30日
(2)対象施設数: 111ホテル(19,012室)

宿泊状況調査結果詳細 (2023年1月～6月累計)

(公社)京都市観光協会
(公財)京都文化交流コンベンションビューロー

国・地域		2023年(1月～6月)														
		実人数					延べ人数					延べ部屋数				
		2023	2022	伸率	2023 構成比	2022 構成比	2023	2022	伸率	2023 構成比	2022 構成比	2023	2022	伸率	2023 構成比	2022 構成比
北米	アメリカ	149,956	2,553	5773.7%	21.0%	30.7%	408,366	6,171	6517.5%	57.3%	74.2%	204,726	3,794	5296.0%	28.7%	45.6%
	カナダ	17,397	256	6695.7%	2.4%	3.1%	52,783	992	5220.9%	7.4%	11.9%	26,671	193	13719.2%	3.7%	2.3%
	北米小計	167,353	2,809	5857.7%	23.5%	33.8%	461,149	7,163	6337.9%	64.7%	86.1%	231,397	3,987	5703.8%	32.4%	47.9%
中南米	メキシコ	5,601	23	24252.2%	0.8%	0.3%	15,478	51	30249.0%	2.2%	0.6%	7,409	37	19924.3%	1.0%	0.4%
	ブラジル	3,558	28	12607.1%	0.5%	0.3%	10,888	178	6016.9%	1.5%	2.1%	5,484	117	4587.2%	0.8%	1.4%
	その他	3,805	33	11430.3%	0.5%	0.4%	10,941	55	19792.7%	1.5%	0.7%	5,753	35	16337.1%	0.8%	0.4%
	南米小計	12,964	84	15333.3%	1.8%	1.0%	37,307	284	13036.3%	5.2%	3.4%	18,646	189	9765.6%	2.6%	2.3%
ヨーロッパ	イギリス	26,636	276	9550.7%	3.7%	3.3%	75,152	747	9960.5%	10.5%	9.0%	40,936	435	9310.6%	5.7%	5.2%
	フランス	20,212	287	6942.5%	2.8%	3.5%	59,251	1,086	5355.9%	8.3%	13.1%	32,729	852	3741.4%	4.6%	10.2%
	ドイツ	15,031	137	10871.5%	2.1%	1.6%	45,405	547	8200.7%	6.4%	6.6%	26,084	473	5414.6%	3.7%	5.7%
	イタリア	15,089	83	18079.5%	2.1%	1.0%	47,007	193	24256.0%	6.6%	2.3%	24,895	141	17556.0%	3.5%	1.7%
	オランダ	4,883	75	6410.7%	0.7%	0.9%	15,175	228	6555.7%	2.1%	2.7%	8,409	173	4760.7%	1.2%	2.1%
	スペイン	10,720	36	29677.8%	1.5%	0.4%	31,081	110	28155.5%	4.4%	1.3%	16,070	95	16815.8%	2.3%	1.1%
	スイス	5,441	58	9281.0%	0.8%	0.7%	14,469	293	4838.2%	2.0%	3.5%	7,551	200	3675.5%	1.1%	2.4%
	スウェーデン	2,451	46	5228.3%	0.3%	0.6%	7,278	87	8265.5%	1.0%	1.0%	3,934	59	6567.8%	0.6%	0.7%
	フィンランド	1,290	21	6042.9%	0.2%	0.3%	4,698	33	14136.4%	0.7%	0.4%	2,713	26	10334.6%	0.4%	0.3%
	ロシア	1,975	29	6710.3%	0.3%	0.3%	5,093	77	6514.3%	0.7%	0.9%	2,605	44	5820.5%	0.4%	0.5%
	その他	21,636	350	6081.7%	3.0%	4.2%	66,965	1,158	5682.8%	9.4%	13.9%	36,508	774	4616.8%	5.1%	9.3%
ヨーロッパ小計	125,364	1,398	8867.4%	17.6%	16.8%	371,574	4,559	8050.3%	52.1%	54.8%	202,434	3,272	6086.9%	28.4%	39.3%	
東アジア	中国	54,214	828	6447.6%	7.6%	10.0%	138,178	2,404	5647.8%	19.4%	28.9%	73,868	1,759	4099.4%	10.4%	21.1%
	台湾	98,237	258	37976.4%	13.8%	3.1%	215,242	557	38543.1%	30.2%	6.7%	107,337	384	27852.3%	15.1%	4.6%
	香港	34,829	166	20881.3%	4.9%	2.0%	78,685	614	12715.1%	11.0%	7.4%	39,919	304	13031.3%	5.6%	3.7%
	韓国	59,582	299	19827.1%	8.4%	3.6%	132,664	844	15618.5%	18.6%	10.1%	69,395	723	9498.2%	9.7%	8.7%
	東アジア小計	246,862	1,551	15816.3%	34.6%	18.6%	564,769	4,419	12680.5%	79.2%	53.1%	290,519	3,170	9064.6%	40.7%	38.1%
東南アジア	フィリピン	6,423	42	15192.9%	0.9%	0.5%	11,883	111	10605.4%	1.7%	1.3%	6,460	79	8077.2%	0.9%	0.9%
	ベトナム	3,546	89	3884.3%	0.5%	1.1%	4,596	137	3254.7%	0.6%	1.6%	2,945	99	2874.7%	0.4%	1.2%
	タイ	12,327	194	6254.1%	1.7%	2.3%	25,679	446	5657.6%	3.6%	5.4%	12,771	275	4544.0%	1.8%	3.3%
	インドネシア	11,902	75	15769.3%	1.7%	0.9%	25,200	293	8500.7%	3.5%	3.5%	12,324	68	18023.5%	1.7%	0.8%
	マレーシア	10,842	50	21584.0%	1.5%	0.6%	26,685	122	21773.0%	3.7%	1.5%	13,069	89	14584.3%	1.8%	1.1%
	シンガポール	26,769	291	9099.0%	3.8%	3.5%	71,294	647	10919.2%	10.0%	7.8%	34,844	390	8834.4%	4.9%	4.7%
	インド	8,923	82	10781.7%	1.3%	1.0%	16,457	173	9412.7%	2.3%	2.1%	9,597	135	7008.9%	1.3%	1.6%
	その他	3,542	156	2170.5%	0.5%	1.9%	11,514	279	4026.9%	1.6%	3.4%	5,925	212	2694.8%	0.8%	2.5%
	東南アジア小計	84,274	979	8508.2%	11.8%	11.8%	193,308	2,208	8654.9%	27.1%	26.5%	97,935	1,347	7170.6%	13.7%	16.2%
中東	イスラエル	9,351	39	23876.9%	1.3%	0.5%	22,288	88	25227.3%	3.1%	1.1%	12,018	72	16591.7%	1.7%	0.9%
	カタール	381	6	6250.0%	0.1%	0.1%	649	17	3717.6%	0.1%	0.2%	303	15	1920.0%	0.0%	0.2%
	UAE	1,465	26	5534.6%	0.2%	0.3%	3,457	27	12703.7%	0.5%	0.3%	1,786	25	7044.0%	0.3%	0.3%
	サウジアラビア	908	3	30166.7%	0.1%	0.0%	1,860	0	#DIV/0!	0.3%	0.0%	1,004	3	33366.7%	0.1%	0.0%
	トルコ	1,253	2	62550.0%	0.2%	0.0%	3,093	15	20520.0%	0.4%	0.2%	1,760	10	17500.0%	0.2%	0.1%
	その他	2,559	13	19584.6%	0.4%	0.2%	9,024	43	20886.0%	1.3%	0.5%	4,109	30	13596.7%	0.6%	0.4%
	中東小計	15,917	89	17784.3%	2.2%	1.1%	40,371	190	21147.9%	5.7%	2.3%	20,980	155	13435.5%	2.9%	1.9%
オセアニア	オーストラリア	36,253	128	28222.7%	5.1%	1.5%	100,640	345	29071.0%	14.1%	4.1%	51,150	215	23690.7%	7.2%	2.6%
	ニュージーランド	3,624	33	10881.8%	0.5%	0.4%	10,186	142	7073.2%	1.4%	1.7%	5,238	38	13684.2%	0.7%	0.5%
	その他	336	1	33500.0%	0.0%	0.0%	998	1	99700.0%	0.1%	0.0%	492	1	49100.0%	0.1%	0.0%
	オセアニア小計	40,213	162	24722.8%	5.6%	1.9%	111,824	488	22814.8%	15.7%	5.9%	56,880	254	22293.7%	8.0%	3.1%
アフリカ	3,840	24	15900.0%	0.5%	0.3%	3,668	62	5816.1%	0.5%	0.7%	2,940	42	6900.0%	0.4%	0.5%	
海外その他	16,337	1,222	1236.9%	2.3%	14.7%	32,373	1,369	2264.7%	4.5%	16.5%	19,696	911	2062.0%	2.8%	11.0%	
外国人合計	713,124	8,318	8473.3%			1,816,343	20,742	8656.8%			941,427	13,327	6964.1%			
日本人合計	1,444,207	1,371,139	5.3%			2,487,915	2,251,980	10.5%			1,505,935	1,410,675	6.8%			
合計	2,157,331	1,379,457	56.4%			4,304,258	2,272,722	89.4%			2,447,362	1,424,002	71.9%			

	2023	2022	伸率・前年同月差
販売可能客室数	3,460,597室	3,351,884室	3.2%
稼働客室数	2,447,362室	1,424,002室	71.9%
稼働率	70.7%	42.5%	28.2ポイント増
外国人比率 (延べ人数ベース)	42.2%	0.9%	41.3ポイント増
外国人比率 (延べ部屋数ベース)	38.5%	0.9%	37.6ポイント増

(注)実人数もしくは延べ人数の集計がない施設の数値については、回答のあった施設の平均値(国・地域別)をもとに算出。

(1)調査時期: 2023年1月1日～2023年6月30日
(2)回答施設数: 【2023】1月(115ホテル、19,283室)、2月(110ホテル、19,050室)、3月(111ホテル、19,333室)、4月(110ホテル、19,185室)、5月(110ホテル、19,059室)、6月(111ホテル、19,012室)