

令和5年7月5日

お知らせ

公益社団法人 京都市観光協会 (DMO KYOTO)  
公益財団法人 京都文化交流コンベンションビューロー

## 京都市観光協会データ月報 (2023年5月) について

このたび、京都市観光協会データ月報(2023年5月)をとりまとめましたのでお知らせします。  
今回のホテル統計の対象施設数は110軒、旅館統計の対象施設数は28軒です。

### 5月の調査結果のポイント

#### ホテル統計

#### インバウンド需要が回復途上であったことで、稼働率は76.5%と3月から微減で維持

京都市内主要ホテル110施設における2023年5月の客室稼働率は76.5%となった。前月(4月)の78.8%からは2.3ポイント減、前年同月の49.1%からは27.4ポイント増となった。例年は3~4月と比べて5月の稼働率は低くなるが、2023年は入国制限緩和以降インバウンド需要が回復途上であったことで、稼働率は3月から微減で維持となった。なお、中国本土からの需要回復が遅れていることや、2019年当時と比較して市内全体の宿泊施設の客室数が増加していること、2019年のゴールデンウィークは改元に伴う10連休であった反動から、コロナ禍前である2019年同月の83.1%には届かなかった(P8,12)。

#### 日本人延べ宿泊数の2019年同月比は、コロナ禍前からの対象施設のみで比較すると4.8%減

日本人延べ宿泊数は450,534泊となり、前月(4月)の367,092泊から22.7%増となった。調査対象施設数の変化を考慮しない場合、前年同月比は5.3%減、2019年同月比は51.8%増となった。コロナ禍前からの調査対象かつ開業済みであった施設のみ(44施設)で比較すると、前年同月比は7.2%減、2019年同月比は4.8%減となり、前月発表値と比べると減少幅は縮小した。5月は日本人にとっての大型連休であるゴールデンウィークがあった影響で宿泊需要が高まったためだと考えられる(P8)。

#### 外国人延べ宿泊数の2019年同月比は、コロナ禍前からの対象施設のみで比較すると23.8%減

外国人延べ宿泊数は359,591泊となり、前月(4月)の451,966泊から20.4%減となった。調査対象施設数の変化を考慮しない場合、2019年同月比は25.0%増となった。コロナ禍前からの調査対象かつ開業済みであった施設のみ(44施設)で比較すると、前年比は24.9%減、2019年同月比は23.8%減となった(P8)。

総延べ宿泊者数に占める外国人比率は44.4%と前月(4月)の55.2%から減少となったものの、2019年当時の49.2%から4.8ポイント減に留まった(P12)。

#### 外国人宿泊客はアメリカが最も多い状態が続いているが、入国制限緩和以降は中国も徐々に増加

外国人延べ宿泊数の国・地域別構成比で見ると、アメリカが21.6%と最も多く、次いで台湾が8.7%、中国が8.0%と続いた。2019年当時からの調査対象施設において、中国からの宿泊者数は2019年同月から74.7%減となり、2022年10月の2019年同月比97.1%減と比べると、入国制限緩和以降徐々に回復している(P13)。

#### 平均客室単価は6か月連続で2019年同月を上回り、客室収益指数も前月から転じて2019年比プラスに

平均客室単価は19,326円となり、前年同月の14,057円からは37.5%増、2019年同月の17,318円からは11.6%増となった。平均客室単価が2019年同月を上回るのはこれで6か月連続となった。客室収益指数(平均客室単価に客室稼働率を乗じた指標で、1室あたりの売上高に相当する)は14,784円となり、前年同月の6,902円から114.2%増、2019年同月の14,391円からは2.7%増となった(P15)。

## 旅館統計

### 客室稼働率は75.3%と2019年当時に匹敵。外国人比率は2019年当時の水準を上回った。

市内主要旅館28施設における5月の稼働率は75.3%となり、前月(4月)の65.8%から9.5ポイント増、前年同月の64.0%から11.3ポイント増、コロナ禍前である2019年同月の77.6%から2.3ポイント減となった。外国人比率は10.2%と2か月連続で2019年当時の水準を上回った。ゴールデンウィークが10連休であった2019年から比較して日本人宿泊日数が減少したことや、ホテルだけでなく旅館での宿泊を選択する外国人が増加したことなどが要因として考えられる(P18)。

## 市場環境全般

### 5月は連休中の観光地における賑わいや、上皇夫妻による葵祭観覧の報道で京都に注目が集まった

日本人による京都観光への訪問意向「行こう指数」の2023年5月の値は132.9(2019年の平均値を100とした場合)となり、2019年当時の水準を上回る状況が続いている。5月は連休中の観光地における賑わいや、上皇夫妻による葵祭観覧の報道で京都が注目されたと考えられる(P23)。

### 京都市内における宿泊施設の施設数は前年同月比3.1%減、客室数は前年同月比0.4%減となった

2023年5月末時点での京都市内における営業許可を受けた宿泊施設の施設数は、前月から23軒開業、30軒廃業、差し引き7軒減少して、3,430軒となり、前年同月の3,540軒からは3.1%の減少となった。総客室数(推計)は58,261室となり、前年同月の58,474室から0.4%の減少となった(P27)。

### 日帰り客を含めた市内の日本人来街者指数は、2019年当時と同水準となった

2023年5月の来街者指数は105.3(2019年の平均値を100とした場合)となり、前年同月の84.0を21.3ポイント上回り、コロナ禍前である2019年同月と同水準となった(P28)。

### 市内4百貨店の免税売上額は14.4億円と前月から減少した

2023年5月の市内4百貨店における免税売上額は14.4億円と前月(4月)の15.3億円から減少した。コロナ禍前である2019年5月(16.1億円)からは10.8%減となった。免税売上額に占める購入者の中国の割合は34.7%となった(P30)。

### 観光案内所の相談者数の外国人比率は、2019年当時と同水準となった

2023年5月の相談者数は前月(4月)から16.0%減となった。2019年同月比では51.0%減に留まっており、客室稼働率等と比べると回復していない。外国人比率は45.0%と2019年同月の45.8%と同水準となった(P31)。

## 今後の見通し

### 秋頃まで客室稼働率は70%前後とコロナ禍前を下回るものの、訪日旅行の潜在需要は大きい

5月時点の今後の客室稼働率の予測値は、6月が75.9%、7月が68.8%、8月が67.2%と見込まれ、当面は70%前後で推移する見込みである。なお、コロナ禍前の同時期の稼働率は、2019年6月が79.8%、7月が77.1%、8月が83.1%と80%前後で推移していた(P13)。

現時点では、中国からの訪日団体旅行は解禁されていないものの、日中間の定期航空路線は徐々に回復しつつある。Googleにおける検索データに基づいた訪日潜在需要の指数をみると、オーストラリア・アメリカで特に訪日意向が高くなっている。また、一部の航空会社では8月から燃油サーチャージ料を値下げする予定であるなど、海外渡航のハードルは下がりつつあり、秋の紅葉シーズンに向けてさらなる回復が期待される。業界においては人手不足を解消しつつ、より質の高い体験を提供できる体制や環境整備に注力していく必要がある(P24)。

参考：新型コロナウイルス感染症に伴う緊急事態宣言等の期間

時期	京都	東京	海外渡航規制など	
2020年	1月			
	2月		中国人の入国を禁止 2/6～	
	3月		外国人の入国を原則禁止 3/19～	
	4月	緊急事態宣言（1回目）4/16～5/21	緊急事態宣言（1回目）4/7～5/25	
	5月	他府県への移動自粛 5/22～6/19	他府県への移動自粛 5/26～6/19	
	6月			
	7月	地元応援！京都で食べよう、泊まろうキャンペーン 6/19～9/30		
	8月	GoToトラベルキャンペーン 7/22～12/27		
	9月			
	10月		GoToトラベルキャンペーン 10/1～12/27 ※東京が目的地	
	11月		もっとTokyoTokyo 10/23～11/28	一部地域の外国人のビジネス往来を解禁 11/1～
	12月		12/18～12/27一時停止	すべての国からの外国人の新規入国を原則禁止 12/28～
2021年	1月	緊急事態宣言（2回目）1/14～2/28	緊急事態宣言（2回目）1/8～3/21	
	2月			
	3月			
	4月	まん延防止等重点措置 4/12～4/24	まん延防止等重点措置 4/12～4/24	
	5月	緊急事態宣言（3回目）4/25～6/20	緊急事態宣言（3回目）4/25～6/20	
	6月	まん延防止等重点措置 6/21～7/11	まん延防止等重点措置 6/21～7/11	
	7月	まん延防止等重点措置 8/2～8/19	緊急事態宣言（4回目）7/12～9/30	
	8月	緊急事態宣言（4回目）8/20～9/30		
	9月			
	10月	きょうと魅力再発見旅プロジェクト 10/22～2/1 ※1/4～近隣府県民に拡大 ※1/12～近隣府県民、順次新規予約停止 ※1/26～京都府民の予約停止		
11月		KYOTOagain! 11/1～12/31	外国人の新規入国を条件付きで解禁 11/8～	
12月			外国人の新規入国を原則禁止 11/30～	
2022年	1月	まん延防止等重点措置 1/27～3/21	まん延防止等重点措置 1/21～3/21	
	2月			
	3月			観光目的以外の外国人の新規入国を容認 日本人を含む入国上限 1日5,000人に 3/1～
	4月	きょうと魅力再発見旅プロジェクト 3/22～10/10 ※GW（4/30～5/8）を除く ※6/1～近隣府県民に拡大（奈良県民除く） ※7/1～奈良県民に拡大 ※7/15～9/11大阪府民は対象外 ※9/12～大阪府民に拡大		
	5月			
	6月		もっとTokyo 6/10～7/31	入国上限 1日20,000人に 6/1～ 添乗員付きパッケージツアー客の受入再開 6/10～
	7月			
	8月	京都「にちとま」キャンペーン 8月お盆明け～10月		
	9月		もっとTokyo 9/1～ ※年末年始・GWを除く	入国上限 1日5万人に 添乗員なしのパッケージツアー受入拡大 9/7～
	10月	全国旅行支援（京都） 10/11～12/27	全国旅行支援（東京） 10/20～12/27	入国上限 撤廃 個人旅行者の入国解禁など 10/11～
	11月			
	12月			
2023年	1月	全国旅行支援（京都） 1/10～6/30 ※GW期間を除く	全国旅行支援（東京） 1/10～6/30 ※GW期間を除く	
	2月			
	3月			
	4月			
	5月			
	6月			

出所)京都市HP、東京都HP、GoToトラベルHP、きょうと魅力再発見旅プロジェクトHP、ただいま東京プラスHP等を参考に京都市観光協会で作成

<b>5月の調査結果のポイント</b>	<b>1</b>
ホテル統計	1
旅館統計	2
市場環境全般	2
今後の見通し	2
<b>京都市観光協会データ月報（2023年5月）本編</b>	<b>4</b>
調査概要	5
(1) 全体概要	5
(2) 調査対象	5
(3) 分析数値	5
(4) 新型コロナウイルス感染症の拡大等に伴う臨時的な休業の扱いについて	5
(5) データ分析用ダッシュボードの提供について	6
(6) その他	6
ホテル統計	8
(1) 主要指標の一覧	8
(2) 延べ宿泊数 前年同月比・2019年同月比の推移	10
(3) 客室稼働率・外国人比率の推移	12
(4) 国・地域別の延べ宿泊数 構成比	13
(5) 国・地域別の延べ宿泊数 前年同月比・2019年同月比（単位 %）	13
(6) 外国人宿泊者実人数、訪日外国人の前月比、2019年同月	14
(7) 平均客室単価および客室収益指数	15
旅館統計	18
(1) 主要指標の一覧	18
(2) 稼働率の推移、延べ宿泊数の前年同月比・2019年同月比の推移、外国人比率の推移	19
(3) 月20日以上休業した施設の割合	20
市場環境全般	21
(1) 宿泊予約サイトにおける12週間先までの客室販売価格の推移	21
(2) 京都観光意向指数（通称：行こう指数）	23
(3) 京都市内の宿泊施設数・客室の推移	27
(4) ビッグデータにもとづく京都市内の人流・滞在状況	28
(5) 京都市内4百貨店における免税売上げ	30
(6) 京都総合観光案内所（京なび）利用者数 ※JR京都駅ビル2階	31
(7) 為替レート推移	32
<b>京都110ホテル宿泊状況調査結果 集計表（2023年5月）</b>	<b>33</b>

## 調査概要

### (1) 全体概要

- 京都市内における日本人および外国人の宿泊状況等をタイムリーに把握できるよう、平成26年(2014年)4月以降、京都市内の主な宿泊施設の協力を得て、国・地域別の調査(「実人数」「延べ泊数」「延べ部屋数」)を毎月実施。※全国で唯一の取組(京都市観光協会調べ)。
- なお、本調査では、ビジネス、観光を問わず、日本国籍以外のパスポートを有する人すべてを「外国人」として定義しています。

### (2) 調査対象

2023年5月時点	ホテル		旅館	
	施設数	客室数	施設数	客室数
調査対象	110	19,059	28	702
市内全体 <sup>※1</sup>	279	37,006	367	5,311
カバー率	39.4%	51.5%	7.6%	13.2%

- ※1 平成30年の旅館業法改正にともないホテル・旅館の区分が廃止されたため、市内全体におけるホテルの施設数および客室数は、区分が廃止される直前までの旅館の数値に変動が無いものと仮定して算出している。
- ※2 前年と本年では対象施設数が異なる場合があるため、今回発表する前年の数値は昨年の発表値と異なる。
- ※3 P17の客室収益指数(RevPAR)等の数値は、ホテルデータサービス会社STR(本社:イギリス・ロンドン)からの提供によるもので、上記ホテル施設数とは対象が一部異なる。

### (3) 分析数値

「販売可能客室数」...日々販売されている客室数の月間累積値を示す。

例)100部屋を有する施設にて、20室が改装工事中、80室を30日間販売していた場合

販売可能客室数:80室×30日=2,400室

「客室稼働率」...「販売可能客室数」における「稼働客室数」の割合

「外国人比率」...「総延べ人数」における「外国人延べ人数」の割合

「構成比」...「外国人延べ人数」における「各国・地域の延べ人数」の割合

「伸率」...「前年の各国・地域の延べ人数」に対する「本年の各国・地域の延べ人数」の伸率

### (4) 新型コロナウイルス感染症の拡大等に伴う臨時的な休業の扱いについて

調査対象期間(2023年5月1日～5月31日)中、対象施設が臨時的に休業した場合は、通常営業していた期間のみを対象にして客室稼働率を算出します。

例)100部屋を有する施設が、以下のように営業をしていた場合

- ① 5月1日～10日期間(10日)は100室のまま通常営業し、利用のあった客室数は200室
- ② 5月11日～20日期間(10日)は50室に絞って営業し、利用のあった客室数は100室
- ③ 5月21日～31日の期間(11日)は休業

販売可能客室数:100室×10日(①期間)+50室×10日(②期間)=1,500室

客室稼働率 :利用のあった客室数300室÷営業期間中の販売可能客室数1,500室 = 20%

### 調査対象施設における2023年5月の臨時休業状況

臨時休業日数	全日休業 (31日間)	20日以上 ～31日未満	10日以上 ～20日未満	10日未満	休業なし
ホテル施設数	0(0.0%)	0(0.0%)	0(0.0%)	4(3.6%)	106(96.3%)
旅館施設数	1(3.6%)	0(0.0%)	1(3.6%)	12(42.9%)	14(50.0%)

#### (5) データ分析用ダッシュボードの提供について

これまでデータ月報で発表してきた各種データを、自由に分析・加工していただける機能(Tableauダッシュボード)を、京都市観光協会ウェブサイト内にて提供しております。

利用方法	京都市観光協会公式HP <a href="https://www.kyokanko.or.jp/dashboard">https://www.kyokanko.or.jp/dashboard</a> 申込フォームより必要事項をご記入の上、ご利用ください	
利用可能データ	<ul style="list-style-type: none"> <li>● 延べ宿泊数、実宿泊客数、稼働客室数の 前年同月比の月次推移</li> <li>● 客室稼働率の月次推移</li> <li>● 1部屋当たり宿泊客数、1人当たり宿泊日数の月次推移</li> <li>● 国・地域別の延べ宿泊数の 前年同月比の月次推移</li> <li>● 平均客室単価および客室収益指数の月次推移</li> <li>● 行こう指数の月次推移</li> <li>● 市内開業済・開業予定の 宿泊施設の位置情報(Googleマイマップ)</li> </ul>	
分析画面イメージ	<div style="display: flex; align-items: flex-start;"> <div style="flex: 1;">  <p>このページでは、公益社団法人京都市観光協会および公益財団法人京都文化交際コンベンションビューローが毎月発表する「京都市観光協会データ月報」に掲載している各指標の推移、結果、加工が可能な形式でご利用いただけます。メニューを右側メニューに、必ずお読みください。</p> </div> <div style="flex: 1; padding-left: 20px;"> <p>分析項目によっては、年月などの時点や、国籍・地域などで絞り込んだ表示切替を瞬時に行うことができます。</p> <p>Excel形式等でダウンロードすることができ、用途に合わせて自由に分析、デザイン加工などをしていただくことができます。</p> </div> </div>	

(6) その他

- 京都市観光協会データ月報は、調査対象施設のみなさまのご協力、ならびに京都市観光協会会員および京都文化交流コンベンションビューロー賛助会員からの会費をもとに運営しております。
- 本資料の数値を引用する場合は、「出典:京都市観光協会データ月報」を明示してください。ただし、P17のSTRデータについては、STRの書面による許諾を伴わない再出版もしくは二次使用は固く禁じられています。報道・メディア媒体への掲載については、(公社)京都市観光協会(担当:堀江)までお問合せください。
- 各種数値は、データ提供元である宿泊施設等からの訂正等により、後日予告なく修正される場合があります。原則として、後から発表される数値を正しいものとして利用いただくようお願いいたします。
- 京都市全体の観光動向の把握については、ほぼすべての市内宿泊施設(旅館業法許可施設)を対象とする「京都観光総合調査」(京都市から年1回発表)が基本指標となります。当調査は、インバウンドマーケットの傾向を把握するための、京都市内の主な宿泊施設を対象とする標本調査であるため、その他ホテルや旅館、簡易宿所、いわゆる「民泊」等に宿泊した外国人客は含まれておらず、訪日外客数(日本全体)との比較等も参考分析という位置づけとなります。
- ご協力いただいている本調査対象ホテルには、エリア・客室数・ADRなどに分類集計したデータ、日毎稼働率の実績・予約データ(いずれも非公開)を毎月ご提供しております。調査参画をご希望の場合は、下記までお問合せください。

<本件に関するお問合せ先>

公益社団法人 京都市観光協会

TEL:075-213-0070 e-mail:marketing@kyokanko.or.jp

担当:企画推進課 神田、堀江

## ホテル統計

### (1) 主要指標の一覧

指標	2023年5月	2023年4月	前月 伸率・差	2022年5月	前年同月 伸率・差	2019年5月	2019年 同月 伸率・差
調査・集計時点	2023年5月	2023年4月	—	2023年5月	—	2020年5月	—
調査対象施設数	110	110	—	110	—	53	—
販売可能客室数	590,561 室	575,537 室	△2.6%	585,030 室	△0.9%	383,154 室	△54.1%
稼働客室数	451,653 室	453,646 室	▼0.4%	287,035 室	△57.4%	318,454 室	△41.8%
客室稼働率	76.5 %	78.8 %	▼2.3pts	49.1 %	△27.4pts	83.1 %	▼6.6pts
日本人延べ宿泊数	450,534 泊	367,092 泊	△22.7%	475,530 泊	▼5.3%	296,762 泊	△51.8%
外国人延べ宿泊数	359,591 泊	451,966 泊	▼20.4%	5,186 泊	△6833.9%	287,690 泊	△25.0%
総延べ宿泊数	810,125 泊	819,058 泊	▼1.1%	480,716 泊	△68.5%	584,452 泊	△38.6%
外国人比率	44.4 %	55.2 %	▼10.8pts	1.1 %	△43.3pts	49.2 %	▼4.8pts
1部屋当たり宿泊客数	1.79 人	1.81 人	▼0.01人	1.68 人	△0.12人	1.84 人	▼0.04人
1人当たり宿泊日数	2.15 泊	2.05 泊	△0.10泊	1.63 泊	△0.52泊	1.83 泊	△0.32泊

注)過去の調査回答数値に誤りがあった為、2023年4月および2019年の値は発表当時の値から訂正しております。また、集計過程で補正処理を行っている都合上、各種指標には小数点以下の端数が発生しており、伸率・差の値は上記の整数値で計算した場合と必ずしも一致しない場合があります。

### コロナ禍前からの調査対象かつ開業済みであった施設のみに絞った場合の主要指標

指標	2023年5月	2023年4月	前月 伸率・差	2022年5月	前年同月 伸率・差	2019年5月	2019年 同月 伸率・差
調査・集計時点	2023年5月	2023年4月	—	2023年5月	—	2020年5月	—
調査対象施設数	44	44	—	44	—	44	—
販売可能客室数	335,344 室	324,630 室	△3.3%	335,451 室	▼0.0%	339,351 室	▼1.2%
稼働客室数	255,681 室	256,311 室	▼0.2%	171,560 室	△49.0%	282,072 室	▼9.4%
客室稼働率	76.2 %	79.0 %	▼2.8pts	51.1 %	△25.1pts	83.1 %	▼6.9pts
日本人延べ宿泊数	266,095 泊	226,694 泊	△17.4%	286,881 泊	▼7.2%	279,516 泊	▼4.8%
外国人延べ宿泊数	183,780 泊	244,708 泊	▼24.9%	2,572 泊	△7045.4%	241,285 泊	▼23.8%
総延べ宿泊数	449,875 泊	471,402 泊	▼4.6%	289,453 泊	△55.4%	520,801 泊	▼13.6%
外国人比率	40.9 %	51.9 %	▼11.0pts	0.9 %	△40.0pts	46.3 %	▼5.4pts
1部屋当たり宿泊客数	1.76 人	1.84 人	▼0.08人	1.69 人	△0.07人	1.85 人	▼0.09人
1人当たり宿泊日数	1.99 泊	2.02 泊	▼0.03泊	1.60 泊	△0.39泊	1.80 泊	△0.18泊

注)過去の調査回答数値に誤りがあった為、2019年の値は発表当時の値から訂正しております。また、集計過程で補正処理を行っている都合上、各種指標には小数点以下の端数が発生しており、伸率・差の値は上記の整数値で計算した場合と必ずしも一致しない場合があります。



【参考】京都市全体および日本全体との比較(単位 %)

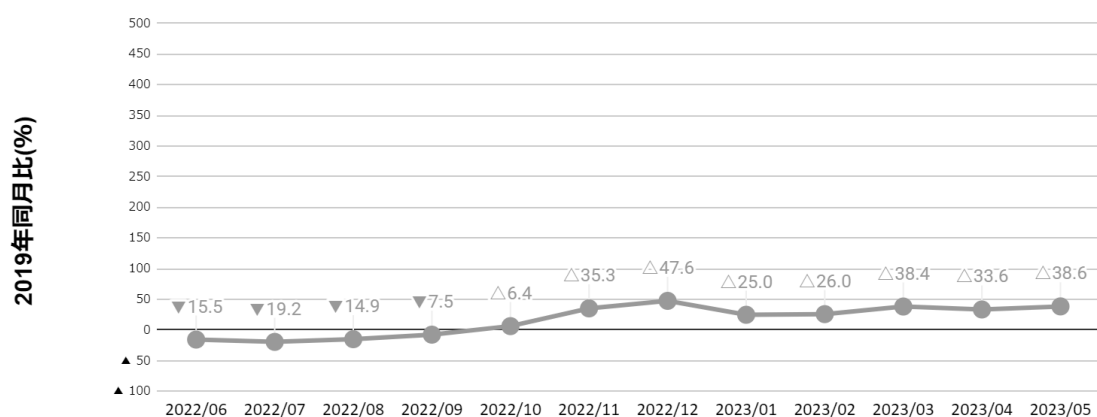
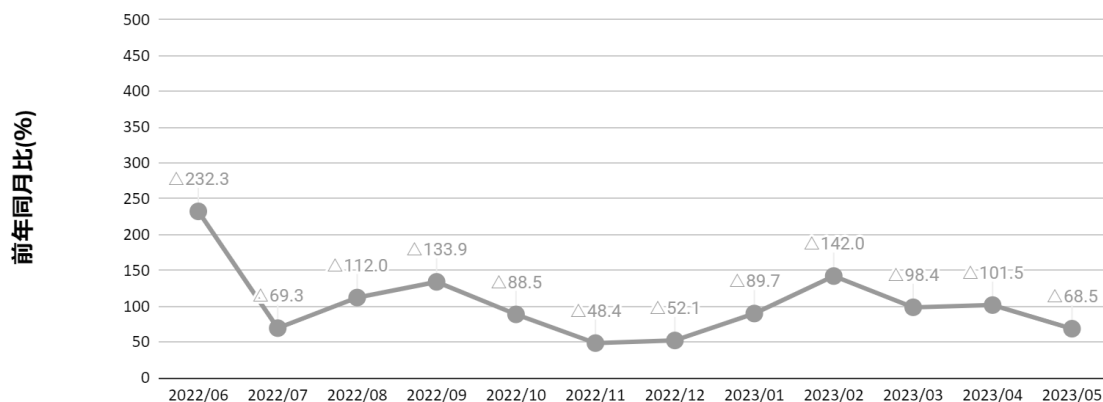
年	月	客室稼働率			延べ宿泊数 前年比			延べ宿泊数 外国人比率		
		ホテル	京都市	日本	ホテル	京都市	日本	ホテル	京都市	日本
		統計	全体	全体	統計	全体	全体	統計	全体	全体
2020	1	66.8	57.3	62.3	△6.0	△89.8	△1.1	49.9	43.9	22.5
	2	54.3	49.2	59.9	▼28.7	△27.8	▼14.0	28.5	28.3	13.0
	3	29.6	31.6	35.9	▼64.2	▼33.9	▼53.2	14.2	15.8	4.7
	4	6.1	6.6	17.2	▼94.8	▼89.8	▼80.9	4.2	4.2	2.1
	5	8.1	5.6	13.6	▼96.0	▼92.2	▼84.9	0.8	3.0	1.7
	6	14.6	14.1	24.8	▼86.8	▼76.7	▼68.9	0.7	2.4	1.3
	7	20.0	20.7	32.5	▼74.6	▼59.7	▼58.3	0.5	1.6	1.0
	8	23.4	22.1	34.7	▼70.2	▼53.4	▼58.6	0.4	1.0	0.8
	9	32.6	30.6	40.3	▼55.5	▼33.6	▼46.6	0.4	0.8	0.7
	10	40.6	38.1	48.5	▼41.4	▼26.3	▼35.2	0.4	0.9	0.8
	11	63.3	57.3	52.8	▼9.9	△8.6	▼30.5	0.6	1.2	1.3
	12	39.0	36.9	42.5	▼37.8	▼19.7	▼40.9	0.7	1.1	1.8
2021	1	13.4	14.4	26.2	▼79.2	▼77.3	▼59.9	1.6	2.2	2.6
	2	19.7	19.2	30.5	▼61.8	▼64.9	▼52.9	0.6	0.8	1.2
	3	31.4	32.1	40.2	△25.8	△2.4	△14.0	1.3	2.1	1.0
	4	21.1	20.9	35.8	△384.9	△228.3	△131.2	0.7	0.8	1.0
	5	14.0	13.5	30.1	△360.7	△194.4	△163.0	0.6	0.8	1.2
	6	19.7	18.4	32.4	△92.7	△42.7	△37.6	0.5	0.8	1.2
	7	30.1	28.7	43.4	△87.7	△46.4	△38.6	0.5	0.9	2.5
	8	26.6	25.2	40.5	△34.4	△9.2	△18.5	0.5	1.0	1.9
	9	27.1	24.2	35.2	▼13.1	▼30.5	▼13.8	0.5	0.6	1.2
	10	38.8	34.1	46.7	▼2.9	▼19.0	▼2.6	0.6	0.8	0.9
	11	58.9	55.4	54.1	△1.6	▼8.0	△5.4	0.5	0.7	0.9
	12	55.2	48.2	54.1	△55.6	△36.8	△40.0	0.4	0.7	0.8
2022	1	32.3	29.1	39.2	△187.2	△104.3	△64.5	0.4	0.6	0.8
	2	31.2	27.9	38.4	△99.0	△43.7	△32.0	0.4	0.6	0.9
	3	45.2	41.3	47.5	△54.0	△34.4	△22.6	0.6	1.1	1.0
	4	45.8	42.7	50.5	△161.1	△111.3	△49.9	0.9	1.0	1.6
	5	49.1	45.9	51.2	△348.4	△272.9	△79.4	1.1	1.6	1.8
	6	51.0	46.3	53.3	△232.3	△189.3	△75.9	1.7	1.5	1.8
	7	47.2	44.8	54.8	△69.3	△75.2	△33.2	2.4	2.1	1.7
	8	49.2	46.5	57.9	△112.0	△99.4	△53.2	3.5	2.4	1.5
	9	54.4	52.1	57.1	△134.0	△144.6	△75.7	3.9	3.1	2.1
	10	63.7	57.6	61.5	△88.5	△94.6	△40.2	13.7	10.4	4.8
	11	80.2	71.0	66.1	△48.4	△48.5	△26.8	18.3	17.3	8.3
	12	73.4	63.7	63.3	△138.0	△49.7	△20.3	24.7	22.5	12.8
2023	1	55.2	46.4	53.6	△89.7	△68.3	△38.9	30.8	26.8	15.3
	2	63.1	54.2	61.8	△142.0	△120.6	△76.7	26.4	25.4	14.4
	3	78.0	68.1	66.9	△98.4	△75.0	△51.5	37.5	33.1	14.9
	4	78.8	-	-	△101.5	-	-	55.2	-	-
	5	76.5	-	-	△68.5	-	-	44.4	-	-

注)京都市全体および日本全体の値は、観光庁 宿泊旅行統計 2次速報値をもとに集計

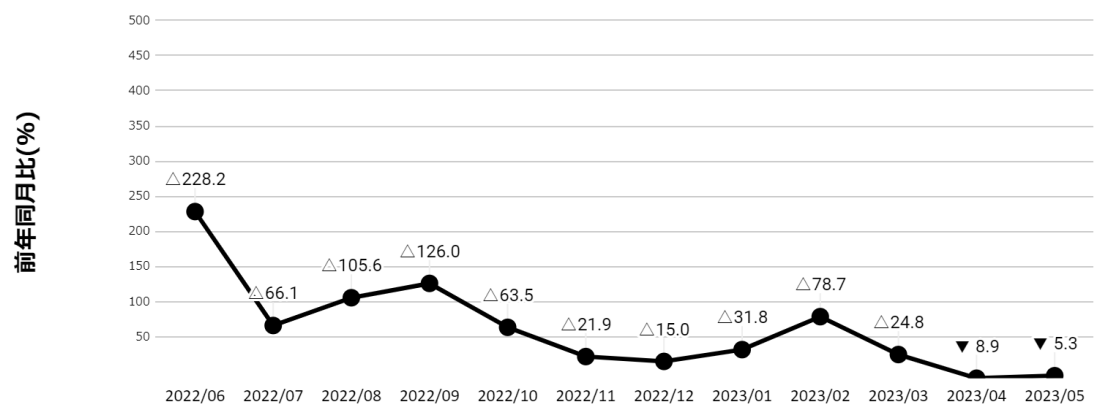
注)過去の調査回答値に誤りがあった為、ホテル統計の各項目の値について発表当時の値から訂正しております

(2) 延べ宿泊数 前年同月比・2019年同月比の推移

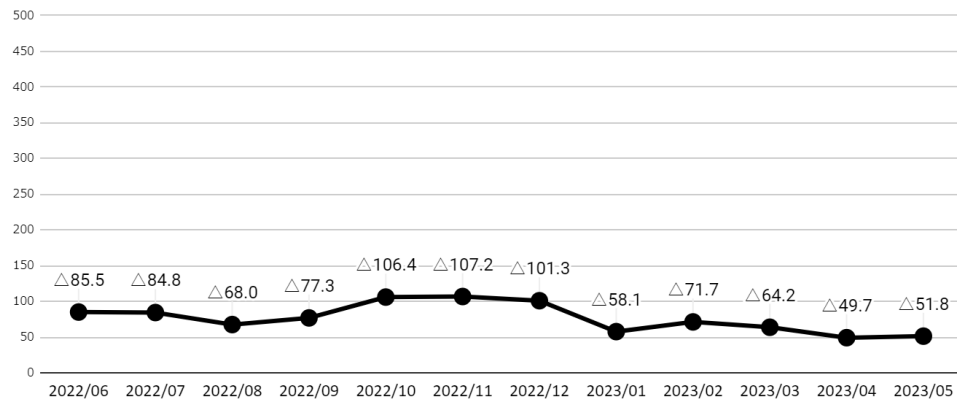
延べ宿泊数(総宿泊客)の前年同月比・2019年同月比



延べ宿泊数(日本人客)の前年同月比・2019年同月比

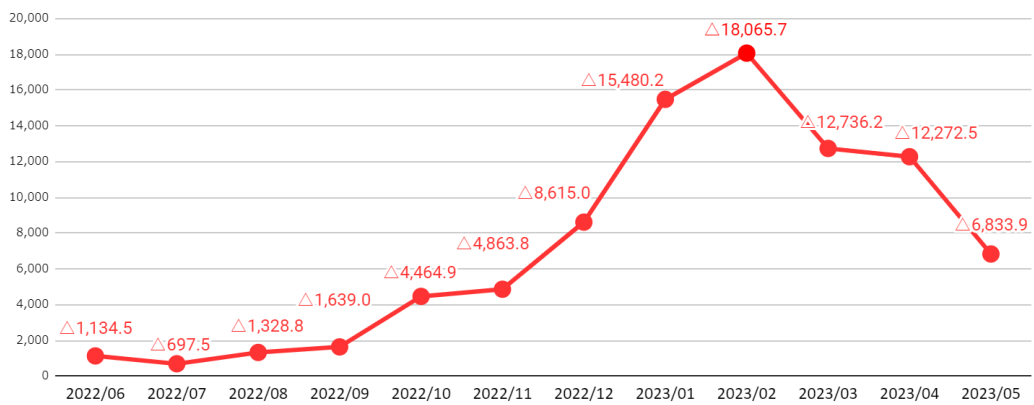


2019年同月比(%)

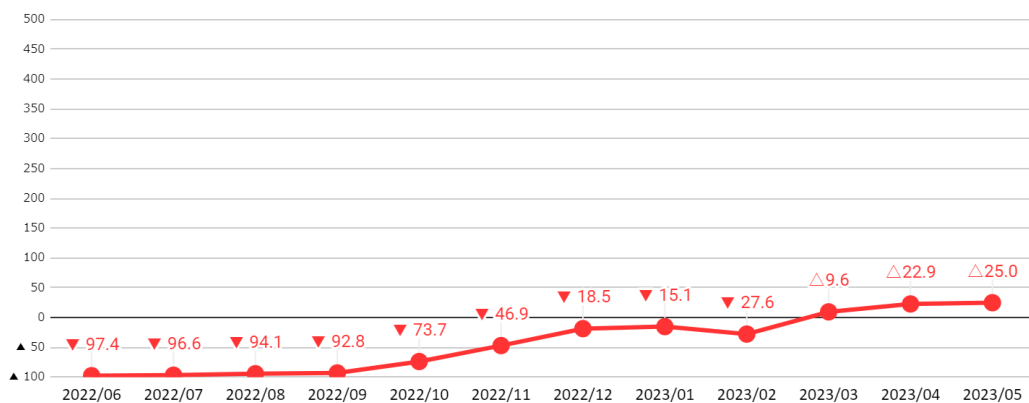


延べ宿泊数(外国人客)の前年同月比・2019年同月比

前年同月比(%)



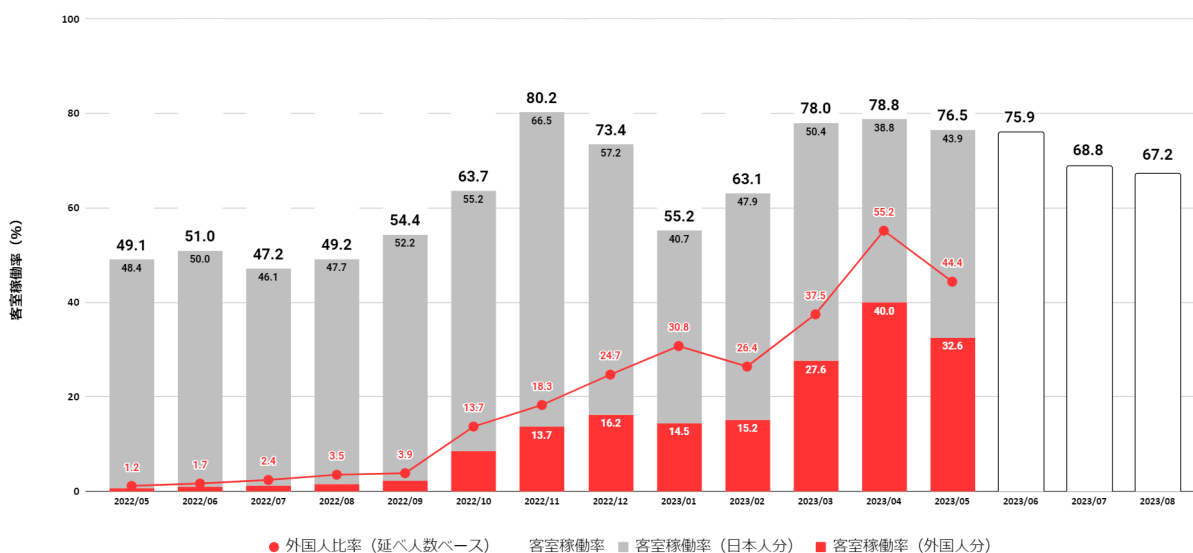
2019年同月比(%)



### (3) 客室稼働率・外国人比率の推移

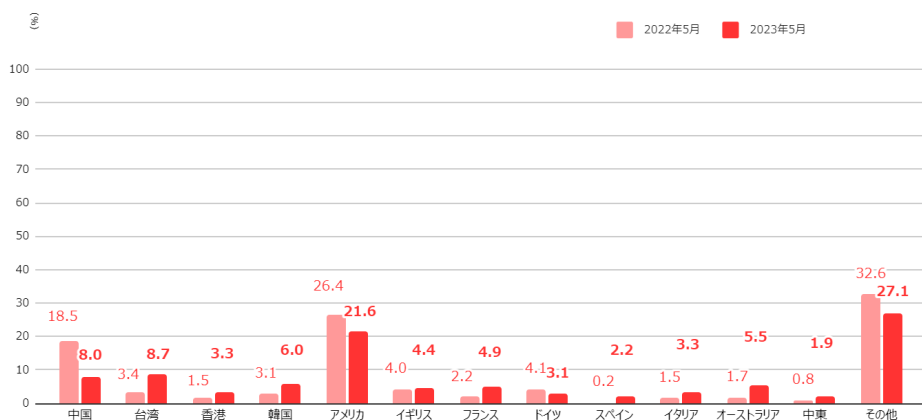
- 京都市内主要ホテル110施設における2023年5月の客室稼働率は76.5%となった。前月(4月)の78.8%からは2.3ポイント減、前年同月の49.1%からは27.4ポイント増となった。例年は3~4月と比べて5月の稼働率は低くなるが、2023年は入国制限緩和以降インバウンド需要が回復途上であったことで、稼働率は3月から微減で維持となった。なお、中国本土からの需要回復が遅れていることや、2019年当時と比較して市内全体の宿泊施設の客室数が増加していること、2019年のゴールデンウィークは改元に伴う10連休であった反動から、コロナ禍前である2019年同月の83.1%には届かなかった。
- 外国人比率は44.4%と前月(4月)の55.2%から減少となったものの、2019年当時の49.2%から4.8ポイント減に留まった。
- 5月時点の今後の客室稼働率の予測値は、6月が75.9%、7月が68.8%、8月が67.2%と見込まれ、当面は70%前後の稼働率で推移する見込みである。なお、コロナ禍前の同時期の稼働率は、2019年6月が79.8%、7月が77.1%、8月が83.1%と80%前後で推移していた。

京都市内主要ホテルにおける客室稼働率の推移

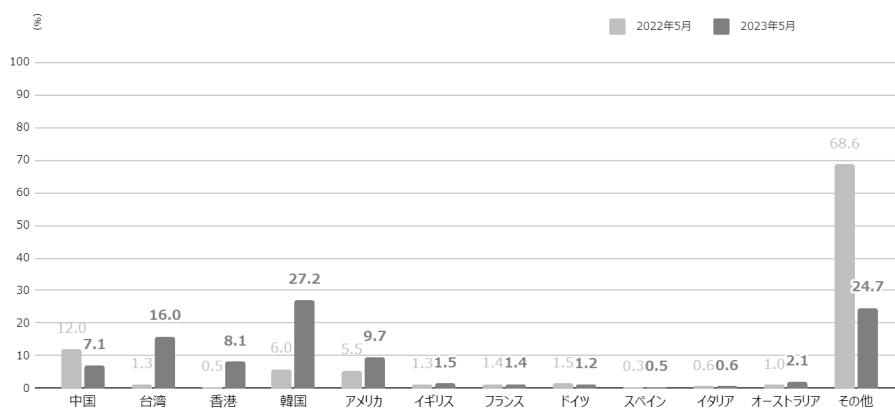


注) 客室稼働率の予測は、調査対象施設の一部における「1か月後」「2か月後」「3か月後」の客室予約状況の前年比データを2017年から収集し、実際の客室稼働率と照らし合わせることで、予測モデルを作成して算出しています。

(4) 国・地域別の延べ宿泊数 構成比



【参考】 訪日外客数・構成比(国・地域別) (実人数) 出典:日本政府観光局(JNTO)



(5) 国・地域別の延べ宿泊数 前年同月比・2019年同月比(単位 %)

	京都主要ホテル		京都主要ホテル (2019年から調査対象施設のみ)		訪日外客(JNTO)	
	前年同月比	2019年同月比	前年同月比	2019年同月比	前年同月比	2019年同月比
中国	△ 2,917.8	▼ 56.2	△ 5,877.3	▼ 74.7	△ 663.6	▼ 82.2
台湾	△ 17,584.1	△ 93.8	△ 13,600.0	△ 13.7	△ 15,863.2	▼ 28.9
香港	△ 14,906.4	△ 49.3	△ 31,257.9	▼ 13.7	△ 21,957.1	▼ 18.3
韓国	△ 13,229.4	△ 127.1	△ 7,845.0	△ 10.1	△ 5,760.2	▼ 14.5
アメリカ	△ 5,581.9	△ 48.4	△ 5,390.3	▼ 7.1	△ 2,164.2	△ 16.8
イギリス	△ 7,572.7	△ 5.5	△ 6,282.9	▼ 35.0	△ 1,357.9	▼ 12.5
フランス	△ 15,357.9	△ 21.0	△ 11,576.9	▼ 35.9	△ 1,240.0	▼ 13.2
ドイツ	△ 5,201.9	△ 76.8	△ 3,814.9	△ 9.7	△ 950.0	△ 7.2
スペイン	△ 88,477.8	▼ 20.5	△ 239,600.0	▼ 44.1	△ 1,620.0	▼ 13.7
イタリア	△ 15,370.1	△ 10.5	△ 16,277.3	▼ 22.2	△ 1,211.1	▼ 5.3
オーストラリア	△ 22,575.9	△ 8.8	△ 18,442.3	▼ 37.1	△ 2,620.0	▼ 11.7
中東	△ 17,294.9	△ 72.3	△ 11,178.8	△ 6.7	未発表	未発表

(6) 外国人宿泊者実人数、訪日外国人の前月比、2019年同月

- 京都市内主要ホテル110施設における2023年5月の外国人宿泊客実人数は136,196人となり、前月(4月)の177,760人から23.4%減となった(ただし、調査対象施設が異なる為、比較には留意が必要である。また、本調査には日本在住外国人も含まれている)。
- JNTOが発表した訪日外国人数は約190万人と前月比で2.6%減となった。訪日外国人数と京都市内での外国人実宿泊者数の前月比を比較すると、京都市内での外国人実宿泊者数の方が減少率が高いことから、5月は京都滞在が選ばれにくい状況にあったといえる。

		調査施設数	外国人宿泊客 実人数	前月比	2019年 同月比	訪日外国人数 (JNTO)	前月比	2019年 同月比
2022	6月	108	2,848	23.1%	-98.0%	120,400	-18.1%	-95.8%
2022	7月	111	4,476	57.2%	-96.9%	144,500	20.0%	-95.2%
2022	8月	111	4,574	2.2%	-96.5%	169,800	17.5%	-93.3%
2022	9月	114	6,841	49.6%	-94.4%	206,500	21.6%	-90.9%
2022	10月	116	29,772	335.2%	-79.1%	498,600	141.5%	-80.0%
2022	11月	112	52,220	75.4%	-53.5%	934,500	87.4%	-61.7%
2022	12月	115	71,508	36.9%	-19.0%	1,370,000	46.6%	-45.8%
2023	1月	115	70,608	-1.3%	-20.7%	1,497,300	9.3%	-44.3%
2023	2月	110	64,192	-9.1%	-34.5%	1,475,300	-1.5%	-43.4%
2023	3月	111	129,946	102.4%	0.9%	1,817,500	23.2%	-34.2%
2023	4月	110	177,760	36.8%	18.0%	1,949,100	7.2%	-33.4%
2023	5月	110	136,196	-23.4%	9.0%	1,898,900	-2.6%	-31.5%

(7) 平均客室単価および客室収益指数

7-1. 調査対象施設の一部における主要経営指標

- 平均客室単価は19,326円となり、前年同月の14,057円からは37.5%増、2019年同月の17,318円からは11.6%増となった。平均客室単価が2019年同月を上回るのはこれで6か月連続となった。客室収益指数(平均客室単価に客室稼働率を乗じた指標で、1室あたりの売上高に相当する)は14,784円となり、前年同月の6,902円から114.2%増、2019年同月の14,391円からは2.7%増となった。

月別の客室平均単価

	本年(円)	前年(円)	前年比(%)	2019年(円)	2019年比(%)
2022年 6月	11,981	9,646	△ 24.2	13,181	▼ 9.1
2022年 7月	12,571	10,226	△ 22.9	13,966	▼ 10.0
2022年 8月	12,981	9,953	△ 30.4	13,838	▼ 6.2
2022年 9月	12,427	9,351	△ 32.9	13,175	▼ 5.7
2022年 10月	14,647	11,097	△ 32.0	16,739	▼ 12.5
2022年 11月	18,746	15,104	△ 24.1	20,186	▼ 7.1
2022年 12月	16,376	13,162	△ 24.4	13,825	△ 18.5
2023年 1月	14,365	12,064	△ 19.1	12,712	△ 13.0
2023年 2月	13,626	10,204	△ 33.5	12,628	△ 7.9
2023年 3月	19,754	13,758	△ 43.6	17,185	△ 14.9
2023年 4月	22,451	14,237	△ 57.7	22,341	△ 0.5
2023年 5月	19,326	14,057	△ 37.5	17,318	△ 11.6

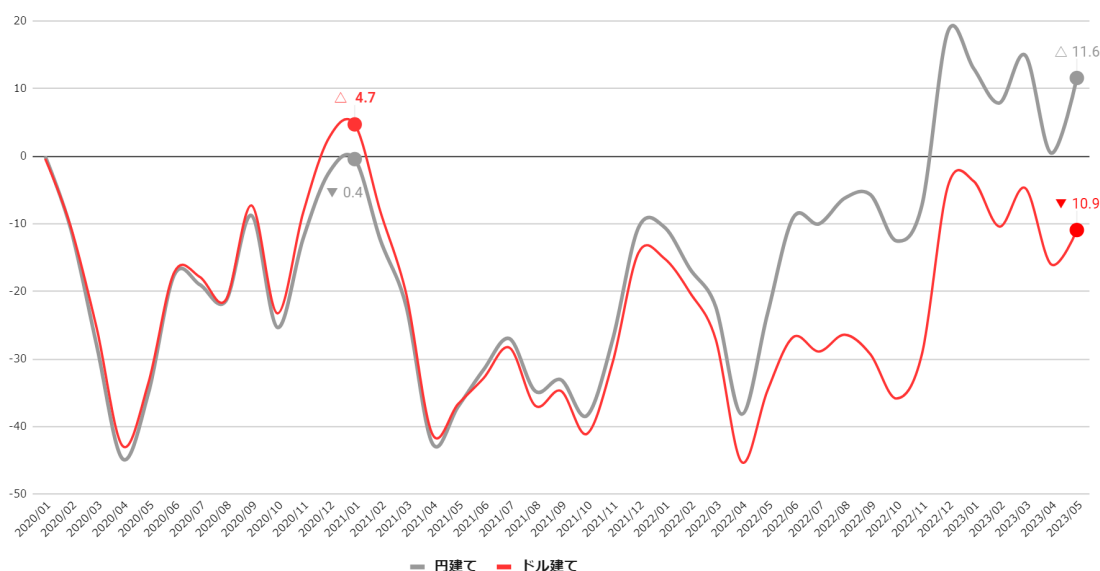
月別の客室収益指数

	本年(円)	前年(円)	前年比(%)	2019年(円)	2019年比(%)
2022年 6月	6,110	1,900	△ 221.6	10,518	▼ 41.9
2022年 7月	5,934	3,078	△ 92.8	10,768	▼ 44.9
2022年 8月	6,387	2,647	△ 141.2	11,499	▼ 44.5
2022年 9月	6,760	2,478	△ 172.8	10,922	▼ 38.1
2022年 10月	9,330	4,306	△ 116.7	14,412	▼ 35.3
2022年 11月	15,034	8,896	△ 69.0	17,844	▼ 15.7
2022年 12月	12,020	7,042	△ 70.7	10,521	△ 14.2
2023年 1月	7,929	3,897	△ 103.5	8,339	▼ 4.9
2023年 2月	8,598	3,184	△ 170.1	9,913	▼ 13.3
2023年 3月	15,408	6,219	△ 147.8	14,607	△ 5.5
2023年 4月	17,691	6,521	△ 171.3	20,085	▼ 11.9
2023年 5月	14,784	6,902	△ 114.2	14,391	△ 2.7

※2023年1月～5月の2019年比は2019年1月～5月を元に集計しており、新型コロナウイルス感染症の影響が出始めていた2020年1月～5月が対象ではありません。

## 7-2. 平均客室単価の2019年同月比推移と為替の影響

- 2023年5月の平均客室単価の2019年同月比は、日本円建てで計算すると11.6%増となった。しかしながら、米国ドル建てで換算した場合は10.9%減と、コロナ禍前の水準を下回っている。入国規制緩和にともない、外国人観光客による宿泊需要が増加しつつあるが、日本人客と外国人客で客室価格に対する評価が変わる(外国人客にとっては、コロナ禍前よりも割安に感じる状態が続いている)ことに留意が必要である。



## 7-3. 2023年5月の主要都市別主要経営指標 (出典:STR)

STRとの契約の都合上、過去のデータについては、  
非公開とさせていただきます。  
何卒ご了承のほどよろしくお願い申し上げます。



STRとの契約の都合上、過去のデータについては、  
非公開とさせていただきます。  
何卒ご了承のほどよろしくお願い申し上げます。

## 旅館統計

### (1) 主要指標の一覧

- 市内主要旅館28施設における5月の稼働率は75.3%となり、前月(4月)の65.8%から9.5ポイント増、前年同月の64.0%から11.3ポイント増、コロナ禍前である2019年同月の77.6%から2.3ポイント減となった。ただし、ゴールデンウィークが10連休であった2019年当時と比較して日本人の1人当たり宿泊日数が減少したことで、総延べ宿泊数はコロナ禍前を下回った。
- 外国人比率は10.2%と2か月連続で2019年当時の水準を上回った。日本人の宿泊日数が減少したことや、ホテルだけでなく旅館での宿泊を選択する外国人が増加したことなどが要因として考えられる。

	2023年5月	2023年4月	前月比・差	2022年5月	前年同月比・差	2019年5月	2019年同月比・差
調査対象施設数	28	27		29		29	
販売可能客室数 (1カ月の延べ数)	20,256	19,503	△ 3.9%	20,421	▼ 0.8%	19,608	△ 3.3%
稼働客室数(月間)	15,261	12,829	△ 19.0%	13,061	△ 16.8%	15,215	△ 0.3%
客室稼働率	75.3%	65.8%	△ 9.5	64.0%	△ 11.3	77.6%	▼ 2.3
総延べ宿泊数	60,751	40,024	△ 51.8%	62,197	▼ 2.3%	67,198	▼ 9.6%
総実宿泊客数	40,647	24,732	△ 64.4%	38,655	△ 5.2%	42,867	▼ 5.2%
一部屋当たり客数	3.98	3.12	△ 0.86	4.76	▼ 0.78	4.42	▼ 0.44
一人当たり宿泊日数	1.49	1.62	▼ 0.12	1.61	▼ 0.11	1.57	▼ 0.07
日本人延べ宿泊数	54,548	28,941	△ 88.5%	62,135	▼ 12.2%	62,130	▼ 12.2%
日本人実宿泊客数	36,373	17,188	△ 111.6%	38,593	▼ 5.8%	39,102	▼ 7.0%
一人当たり宿泊日数 (日本人)	1.50	1.68	▼ 0.18	1.61	▼ 0.11	1.59	▼ 0.09
外国人延べ宿泊数	6,203	11,083	▼ 44.0%	62	△ 9904.8%	5,068	△ 22.4%
外国人実宿泊客数	4,274	7,544	▼ 43.3%	62	△ 6793.7%	3,766	△ 13.5%
一人当たり宿泊日数 (外国人)	1.45	1.47	▼ 0.02	1.00	△ 0.45	1.35	△ 0.11
外国人比率	10.2%	27.7%	▼ 17.5	0.1%	△ 10.1	7.5%	△ 2.7
価格変動率	△ 15.4%	△ 24.9%	▼ 9.5	-	-	-	-

注) 旅館の価格変動率は、食事無しの素泊まりの場合の価格をもとに算出しております。前月(2023年4月)、前年同月(2022年5月)の値は当時の発表数値であり、調査対象施設数が異なる為、比較する際には注意が必要です。

注) 集計過程で補正処理を行っている都合上、各種指標には小数点以下の端数が発生しており、伸率・差の値は上記の整数値で計算した場合と必ずしも一致しない場合があります。

(2) 稼働率の推移、延べ宿泊数の前年同月比・2019年同月比の推移、外国人比率の推移

京都市主要旅館の稼働率の推移(%)

	2023年	2022年	2021年	2019年
1月	39.1	18.8	5.8	42.2
2月	41.3	14.9	4.3	47.1
3月	55.8	27.9	17.9	57.2
4月	65.8	30.4	3.9	79.2
5月	73.5	64.0	3.0	77.6
6月	-	62.5	11.2	69.9
7月	-	37.6	23.5	50.4
8月	-	25.8	9.0	47.3
9月	-	59.8	11.5	61.1
10月	-	60.0	45.1	70.0
11月	-	69.2	59.0	71.3
12月	-	67.3	47.7	62.9
年間		47.5	24.1	61.7

延べ宿泊数 前年同月比・2019年同月比

		日本人客 (前年同月比)	外国人客 (前年同月比)	総宿泊客 (前年同月比)	日本人客 (2019年同月比)	外国人客 (2019年同月比)	総宿泊客 (2019年同月比)
2022年	5月	△ 8330.8%	△ 1966.7%	△ 8305.0%	△ 0.0%	▼ 98.8%	▼ 7.4%
2022年	6月	△ 1240.1%	△ 2466.7%	△ 1241.0%	▼ 0.7%	▼ 98.1%	▼ 7.4%
2022年	7月	△ 65.0%	△ 784.6%	△ 65.6%	△ 32.7%	▼ 98.8%	▼ 10.9%
2022年	8月	△ 195.6%	△ 606.3%	△ 197.5%	▼ 57.5%	▼ 98.5%	▼ 67.4%
2022年	9月	△ 2155.2%	△ 9350.0%	△ 2163.0%	△ 9.4%	▼ 95.2%	▼ 0.4%
2022年	10月	△ 30.8%	△ 19250.0%	△ 33.2%	▼ 7.5%	▼ 83.9%	▼ 14.9%
2022年	11月	△ 8.5%	△ 5435.5%	△ 16.7%	▼ 2.7%	▼ 48.5%	▼ 8.5%
2022年	12月	△ 23.0%	△ 19447.6%	△ 35.2%	▼ 9.7%	▼ 15.9%	▼ 10.3%
2023年	1月	△ 118.6%	△ 208000.0%	△ 189.8%	▼ 23.1%	▼ 56.0%	▼ 35.1%
2023年	2月	△ 267.2%	△ 36460.0%	△ 352.7%	▼ 5.3%	▼ 45.6%	▼ 17.0%
2023年	3月	△ 5.6%	△ 29851.9%	△ 50.9%	▼ 4.7%	▼ 11.7%	▼ 7.0%
2023年	4月	△ 83.6%	△ 13582.7%	△ 152.7%	▼ 16.5%	▼ 3.5%	▼ 13.2%
2023年	5月	▼ 12.2%	△ 9904.8%	▼ 2.3%	▼ 12.2%	△ 22.4%	▼ 9.6%

## 外国人比率

	2023年	2022年	2021年	2019年
1月	24.6%	0.0%	0.0%	36.3%
2月	19.1%	0.2%	0.5%	29.1%
3月	30.1%	0.2%	0.1%	31.7%
4月	27.7%	0.5%	0.9%	24.9%
5月	10.2%	0.1%	0.4%	7.5%
6月	-	0.1%	0.1%	6.9%
7月	-	0.5%	0.1%	33.2%
8月	-	1.1%	0.5%	24.1%
9月	-	0.5%	0.1%	9.4%
10月	-	1.8%	0.0%	9.7%
11月	-	7.1%	0.2%	12.7%
12月	-	9.1%	0.1%	9.7%

### (3) 月20日以上休業した施設の割合

- 市内主要旅館28施設における月20日以上休業した施設の割合は3.6%となった。通常の営業状況に戻った施設が多かったが、一部の施設では改装や人手不足のために休業日を設けていた。

	2023年	2022年	2021年	2019年
1月	4.0%	37.9%	3.4%	0.0%
2月	8.0%	41.9%	9.7%	0.0%
3月	3.8%	23.3%	13.3%	7.7%
4月	3.7%	14.8%	-	3.7%
5月	3.6%	6.9%	71.9%	3.4%
6月	-	0.0%	50.0%	3.7%
7月	-	17.9%	31.3%	7.1%
8月	-	14.3%	25.0%	3.6%
9月	-	7.1%	62.5%	3.6%
10月	-	4.2%	19.4%	4.2%
11月	-	3.6%	6.9%	0.0%
12月	-	7.7%	13.8%	0.0%

注)2021年4月は、当該項目の調査を行っていなかったため、データはありません。

## 市場環境全般

### (1) 宿泊予約サイトにおける12週間先までの客室販売価格の推移

- 京都市内宿泊施設の12週間先までの客室販売価格は、概ね2万円台で推移している。  
8/12(土)はお盆休暇期間であり客室販売価格が3万円前後と高値になっている。

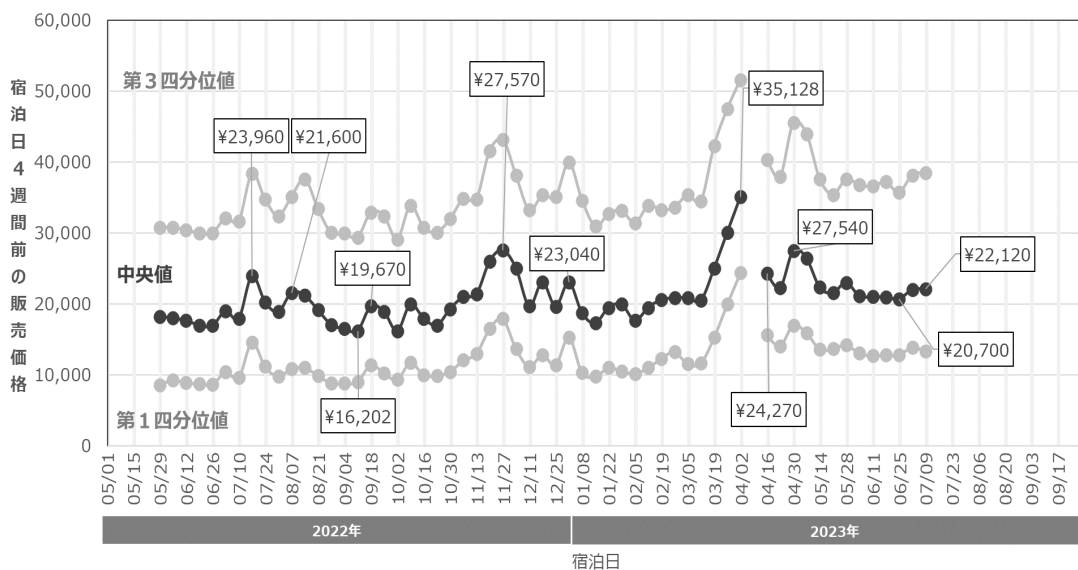
調査 期間	概ね毎週火曜日に価格検索を実施 検索日の週末から、12週先の週末までの12回分のデータを取得
調査 対象	トラベルコで京都市内のホテル・旅館・簡易宿所等の宿泊施設を検索したときに表示される価格
検索 条件	「1室2名食事なし、税抜価格、毎週土曜日にチェックインし翌日の日曜日にチェックアウト」の条件で表示される価格を集計。
集計 条件	異常に高額な施設(外れ値)の影響を回避するため、平均値ではなく中央値を算出。 予約サイトに掲載されている価格は、最終的に購入されなかった客室の価格も含まれることになる。一方で、P17のSTR社による平均客室単価(ADR)は、実際に購入された価格をもとに算出される。したがって、これらの値は単純に比較できるものではない。

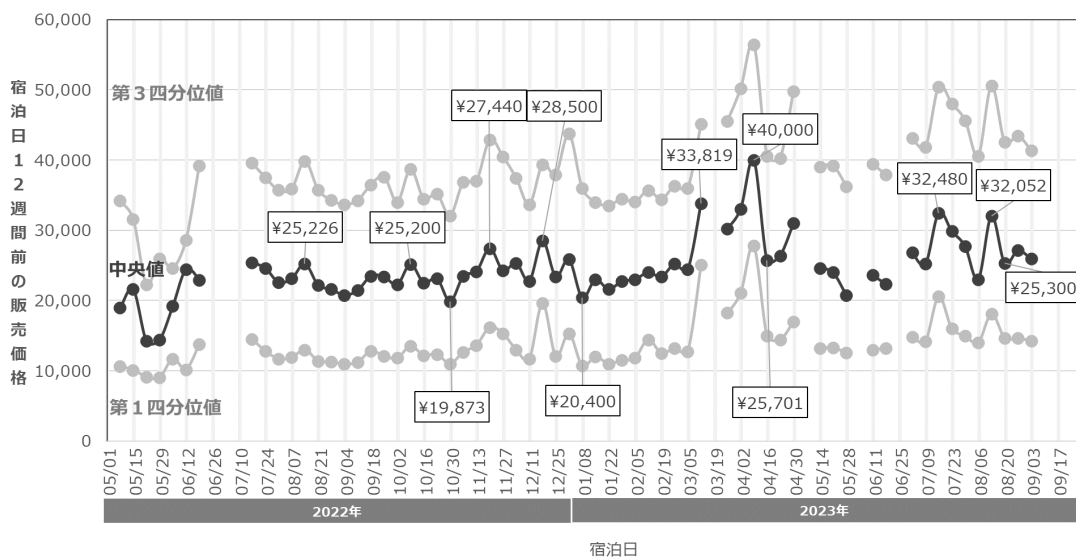
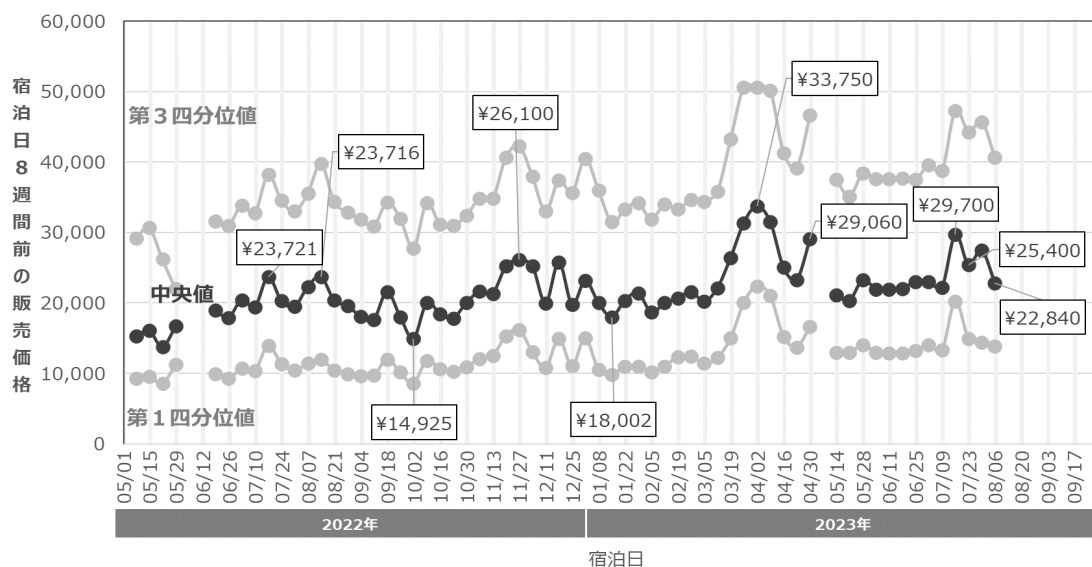
第3四分位値: 価格が低い施設から順番に並べたとき、初めから数えて75%の位置にあたる施設の価格。

中央値: 価格が低い施設から順番に並べたとき、初めから数えて50%の位置にあたる施設の価格。

第1四分位値: 価格が低い施設から順番に並べたとき、初めから数えて25%の位置にあたる施設の価格。

### 予約サイトにおける客室販売価格の推移





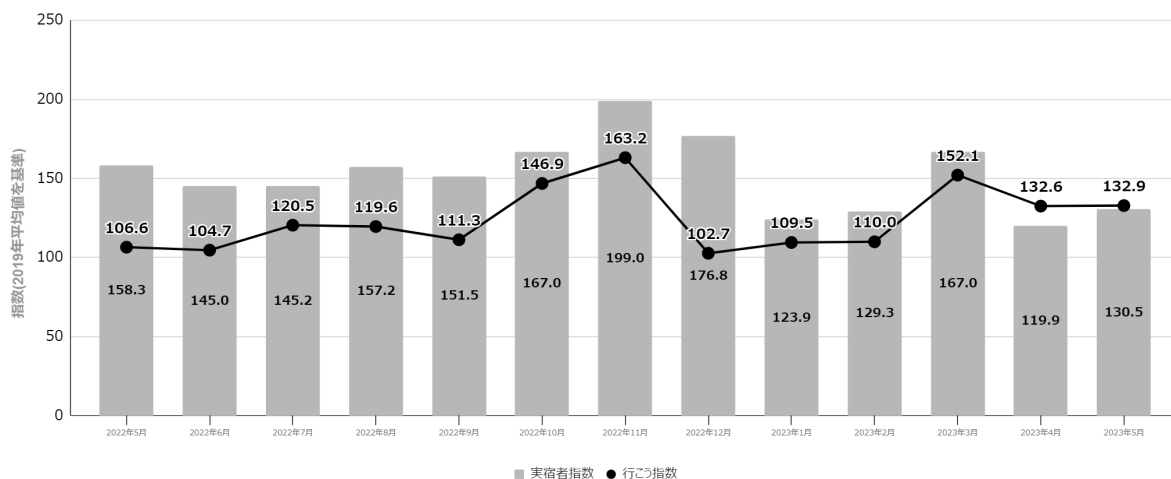
検索時に指定した宿泊日	検索したタイミング	価格の中央値(円)	前年同時期の中央値(円)	前年同期比
2023/6/17	宿泊日の4週間前	20,950	17,000	△ 23.2%
2023/6/24		20,700	16,920	△ 22.3%
2023/7/1		22,000	19,002	△ 15.8%
2023/7/8		22,120	17,920	△ 23.4%
2023/7/15	宿泊日の8週間前	29,700	23,721	△ 25.2%
2023/7/22		25,400	20,292	△ 25.2%
2023/7/29		27,486	19,466	△ 41.2%
2023/8/5		22,840	22,288	△ 2.5%
2023/8/12	宿泊日の12週間前	32,052	25,226	△ 27.1%
2023/8/19		25,300	22,230	△ 13.8%
2023/8/26		27,140	21,600	△ 25.6%
2023/9/2		25,950	20,780	△ 24.9%

## (2) 京都観光意向指数(通称:行こう指数)

### 2-1. 日本人の訪問意向

- インターネット上における京都観光への訪問意向に関するデータをもとに集計した「行こう指数」の2023年5月の値は132.9(2019年の平均値を100とした場合)となり、2019年当時の水準を上回る状況が続いている。5月は連休中の観光地における賑わいや、上皇夫妻による葵祭観覧の報道などで京都が注目されたと考えられる。

日本人における京都観光訪問意向指数(行こう指数)の推移



### 2023年5月に注目を集めた京都観光関連の主な番組・ニュース

報道日時	媒体	局名・掲載媒体	番組名・記事名	内容、取材スポットなど
5/1(月)	TV	テレビ東京	バイきんぐ小峠の「小峠地藏旅」	鴨川、古川町商店街、上七軒、北野天満宮など
5/1(月)	WEB	ドワンゴジェイピーnews	松下洸平NHK「みんなのうた」初登場、葉加瀬太郎音楽にも出演	6/4葉加瀬太郎音楽祭(上賀茂神社)
5/2(火)	WEB	デイリースポーツほか	京都・鴨川を眺めながら...川床解禁	納涼床
5/3(水)	TV	日本テレビ	情報ライブミヤネ屋	GW、納涼床初日
5/15(月)	TV・WEB	FNNほか	上皇ご夫妻・京都三大祭「葵祭」観覧	葵祭
5/15(月)	WEB	産経新聞ニュース	「栗原邸」5年ぶりに一般公開へ	栗原邸(山科区)
5/16(火)	TV	TBSテレビ	御朱印ならぬ御菓印って?	虎屋の御菓印など
5/16(火)	TV	TBSテレビ	マツコの知らない世界	京都水族館

出所) VLeライナック社「i-Catch」、 「Destination Insights with Google」

ヴァリユーズ社「dockpit」、当協会運営「京都観光Navi」データを活用し独自に集計

## 2-2. 外国人の訪日旅行・国際旅行意向

- 全世界のインターネットユーザーによる訪日旅行に関する航空および宿泊需要の検索動向をGoogleが指数化した結果によると、2023年5月は79.3となった。入国制限が撤廃されたことや円安の影響をうけ、コロナ禍前の2019年同月を大幅に上回り、需要指数は高水準で推移している。特に、オーストラリア・アメリカでの訪日旅行の潜在需要が高まっている。
- 全世界における国際旅行に関する潜在需要(航空および宿泊需要のGoogle検索動向の指数)は、2023年5月は77.9となり、コロナ禍前の2019年同月比では75.6%増となった。世界的な入国制限緩和に合わせて、需要指数は非常に高い水準を維持している。

### 訪日旅行の潜在需要(航空および宿泊需要の検索動向の指数)

出発国		全世界	アメリカ	イギリス	フランス	豪州	香港	シンガポール	台湾
目的地		日本	日本	日本	日本	日本	日本	日本	日本
2022年	1	4.3	8.1	8.3	6.8	5.6	0.7	1.5	2.3
	2	5.6	10.2	9.5	9.3	8.0	1.1	2.4	2.9
	3	7.8	12.2	10.7	11.9	10.3	2.6	4.7	3.0
	4	8.4	12.9	10.4	10.9	12.1	2.5	7.1	2.9
	5	11.5	17.4	12.4	12.3	16.9	3.0	11.7	4.5
	6	12.2	16.4	12.3	14.3	16.7	2.8	10.1	6.0
	7	13.5	20.6	20.9	17.3	18.3	3.0	9.6	6.0
	8	16.3	23.0	22.8	19.4	19.8	3.7	13.1	6.8
	9	36.5	37.2	32.0	29.8	41.6	23.8	41.2	19.4
	10	63.1	56.6	44.7	42.3	67.4	48.1	66.8	42.1
	11	65.9	54.0	44.0	40.5	56.8	52.2	64.0	55.9
	12	64.6	55.0	40.8	37.9	55.0	47.8	64.0	56.5
2023年	1	76.3	81.3	63.3	59.5	80.3	43.7	64.6	53.3
	2	86.4	79.9	63.0	57.2	76.1	55.0	73.8	86.3
	3	84.0	82.6	63.5	62.2	79.7	54.1	75.1	76.1
	4	81.1	81.6	58.5	59.0	81.4	52.7	74.2	71.0
	5	79.3	76.2	56.4	53.4	79.6	52.3	71.7	70.6



国際旅行の潜在需要(航空および宿泊需要の検索動向の指数)

出発国		全世界	アメリカ	イギリス	フランス	豪州	香港	シンガポール	台湾
目的地		全世界	全世界	全世界	全世界	全世界	全世界	全世界	全世界
2022年	1	45.4	36.1	44.3	45.2	27.8	8.3	15.9	3.9
	2	55.5	42.5	49.8	61.7	37.2	14.1	24.3	4.7
	3	57.7	45.7	50.0	58.2	49.5	17.4	38.1	5.0
	4	61.7	44.0	54.4	61.3	54.7	17.3	54.7	5.2
	5	68.1	46.0	63.5	64.0	63.6	19.1	66.4	7.6
	6	71.3	49.1	62.8	63.3	69.4	21.2	69.9	10.6
	7	71.2	47.7	64.0	64.0	70.4	21.9	67.3	12.7
	8	72.2	45.4	62.7	62.8	72.5	25.0	71.6	14.7
	9	67.5	42.8	58.4	58.1	73.8	35.6	79.5	25.0
	10	65.5	42.7	57.8	59.9	74.4	45.5	80.1	44.3
	11	65.8	45.0	53.1	57.3	74.2	45.1	80.6	54.5
	12	63.4	46.5	51.0	56.6	71.6	43.7	78.9	55.4
2023年	1	86.1	61.6	80.0	78.3	91.9	51.4	80.3	55.6
	2	79.4	56.9	68.5	76.6	83.6	67.2	85.7	89.9
	3	80.0	56.5	69.5	73.6	82.5	69.4	86.0	86.7
	4	78.2	53.3	67.0	73.2	85.2	67.2	85.1	84.1
	5	77.9	53.9	66.7	67.6	82.6	66.3	90.5	86.5

訪日旅行の潜在需要2019年同月比(航空および宿泊需要の検索動向の指数)

出発国		全世界	アメリカ	イギリス	フランス	豪州	香港	シンガポール	台湾
目的地		日本	日本	日本	日本	日本	日本	日本	日本
2022年	1	▼ 90.8%	▼ 79.2%	▼ 78.5%	▼ 82.1%	▼ 89.4%	▼ 97.9%	▼ 95.7%	▼ 94.3%
	2	▼ 87.9%	▼ 74.2%	▼ 73.2%	▼ 75.6%	▼ 82.8%	▼ 96.8%	▼ 93.3%	▼ 93.3%
	3	▼ 82.1%	▼ 66.8%	▼ 67.5%	▼ 67.4%	▼ 73.3%	▼ 91.2%	▼ 88.2%	▼ 93.0%
	4	▼ 76.7%	▼ 59.8%	▼ 62.3%	▼ 65.9%	▼ 62.9%	▼ 90.1%	▼ 80.5%	▼ 91.4%
	5	▼ 68.2%	▼ 44.6%	▼ 51.5%	▼ 55.9%	▼ 47.0%	▼ 89.4%	▼ 67.9%	▼ 87.0%
	6	▼ 63.9%	▼ 46.9%	▼ 50.6%	▼ 43.9%	▼ 42.9%	▼ 87.6%	▼ 72.5%	▼ 80.6%
	7	▼ 58.8%	▼ 37.3%	▼ 20.6%	▼ 40.7%	▼ 34.2%	▼ 85.6%	▼ 71.2%	▼ 81.7%
	8	▼ 49.5%	▼ 31.8%	▼ 22.9%	▼ 31.0%	▼ 33.4%	▼ 82.4%	▼ 61.9%	▼ 75.8%
	9	△ 3.6%	△ 9.2%	▼ 14.3%	▼ 7.2%	△ 33.2%	▼ 2.8%	△ 14.6%	▼ 31.6%
	10	△ 68.6%	△ 61.1%	▼ 0.9%	△ 33.7%	△ 109.3%	△ 87.9%	△ 65.4%	△ 44.1%
	11	△ 81.4%	△ 64.3%	△ 30.1%	△ 41.0%	△ 90.4%	△ 121.8%	△ 59.4%	△ 92.6%
	12	△ 100.3%	△ 73.7%	△ 40.5%	△ 42.3%	△ 95.1%	△ 111.5%	△ 77.5%	△ 127.8%
2023年	1	△ 61.1%	△ 109.4%	△ 63.2%	△ 57.2%	△ 52.8%	△ 24.0%	△ 82.3%	△ 31.8%
	2	△ 84.6%	△ 101.2%	△ 77.8%	△ 50.9%	△ 63.5%	△ 56.1%	△ 105.8%	△ 99.5%
	3	△ 93.0%	△ 125.3%	△ 92.6%	△ 70.6%	△ 107.7%	△ 80.5%	△ 87.7%	△ 78.9%
	4	△ 125.5%	△ 153.6%	△ 112.0%	△ 84.9%	△ 150.0%	△ 107.4%	△ 104.6%	△ 114.1%
	5	△ 119.2%	△ 142.3%	△ 120.6%	△ 91.0%	△ 149.1%	△ 82.7%	△ 96.0%	△ 104.1%

出所) Google Travel Trendsをもとに京都市観光協会にて集計

国際旅行の潜在需要2019年同月比(航空および宿泊需要の検索動向の指数)

出発国		全世界	アメリカ	イギリス	フランス	豪州	香港	シンガポール	台湾
目的地		全世界	全世界	全世界	全世界	全世界	全世界	全世界	全世界
2022年	1	▼ 20.2%	▼ 4.4%	▼ 28.5%	▼ 17.2%	▼ 50.7%	▼ 84.0%	▼ 72.5%	▼ 92.4%
	2	△ 4.9%	△ 17.1%	▼ 7.2%	△ 13.4%	▼ 29.7%	▼ 71.1%	▼ 55.6%	▼ 91.1%
	3	△ 17.5%	△ 26.7%	▼ 1.3%	△ 15.2%	△ 2.7%	▼ 64.4%	▼ 35.1%	▼ 90.5%
	4	△ 45.0%	△ 38.6%	△ 11.8%	△ 43.5%	△ 23.8%	▼ 61.4%	▼ 1.9%	▼ 87.6%
	5	△ 53.6%	△ 43.1%	△ 21.0%	△ 58.1%	△ 45.9%	▼ 58.3%	△ 16.0%	▼ 82.7%
	6	△ 44.3%	△ 41.2%	△ 15.6%	△ 42.1%	△ 51.8%	▼ 50.8%	△ 19.9%	▼ 73.7%
	7	△ 35.7%	△ 42.4%	△ 14.1%	△ 26.2%	△ 53.1%	▼ 48.2%	△ 17.7%	▼ 70.2%
	8	△ 42.2%	△ 43.7%	△ 16.0%	△ 28.5%	△ 60.9%	▼ 38.1%	△ 29.0%	▼ 60.9%
	9	△ 39.0%	△ 40.4%	△ 7.5%	△ 22.4%	△ 73.6%	▼ 6.9%	△ 42.0%	▼ 29.2%
	10	△ 42.4%	△ 40.1%	△ 16.6%	△ 29.3%	△ 66.7%	△ 20.1%	△ 36.6%	△ 22.4%
	11	△ 46.3%	△ 43.4%	△ 18.0%	△ 34.8%	△ 67.5%	△ 19.5%	△ 29.3%	△ 53.2%
	12	△ 44.9%	△ 40.4%	△ 15.8%	△ 30.2%	△ 68.7%	△ 17.4%	△ 40.5%	△ 80.3%
2023年	1	△ 51.3%	△ 63.4%	△ 29.2%	△ 43.6%	△ 63.0%	▼ 1.4%	△ 38.5%	△ 9.0%
	2	△ 50.1%	△ 56.5%	△ 27.8%	△ 40.6%	△ 57.9%	△ 37.9%	△ 56.6%	△ 68.8%
	3	△ 62.9%	△ 56.8%	△ 37.2%	△ 45.7%	△ 71.1%	△ 41.5%	△ 46.6%	△ 65.3%
	4	△ 83.6%	△ 67.8%	△ 37.7%	△ 71.3%	△ 92.7%	△ 50.3%	△ 52.7%	△ 102.9%
	5	△ 75.6%	△ 67.5%	△ 27.0%	△ 66.9%	△ 89.5%	△ 44.5%	△ 58.2%	△ 96.9%

(3) 京都市内の宿泊施設数・客室の推移

- 2023年5月末時点での京都市内における営業許可を受けた宿泊施設の施設数は、前月から23軒開業、30軒廃業、差し引き7軒減少して、3,430軒となり、前年同月の3,540軒からは3.1%の減少となった。総客室数(推計)は58,261室となり、前年同月の58,474室から0.4%の減少となった。

	施設数						客室数			
	ホテル・旅館施設数	簡易宿所施設数	総施設数	前年比	新規開業	廃業	ホテル・旅館客室数	簡易宿所客室数	総客室数	前年比
2014年度 (2015.3月末)	542	460	1,002	—	106	-	26,260	2,929	29,189	—
2015年度 (2016.3月末)	532	696	1,228	△ 22.6%	255	29	26,297	3,489	29,786	△ 2.0%
2016年度 (2017.3月末)	550	1,493	2,043	△ 66.4%	838	23	27,753	6,134	33,887	△ 13.8%
2017年度 (2018.3月末)	575	2,291	2,866	△ 40.3%	909	86	29,172	9,247	38,419	△ 13.4%
2018年度 (2019.3月末)	624	2,990	3,614	△ 26.1%	919	171	33,608	12,539	46,147	△ 20.1%
2019年度 (2020.3月末)	656	3,337	3,993	△ 10.5%	663	284	36,243	17,228	53,471	△ 15.9%
2020年度 (2021.3月末)	679	3,104	3,783	▼ 5.3%	422	632	39,729	16,454	56,183	△ 5.1%
2021年度 (2022.3月末)	680	2,887	3,567	▼ 5.7%	203	419	42,065	16,551	58,616	△ 4.3%
2022年度 (2023.3月末)	650	2,794	3,444	▼ 3.4%	143	266	42,579	16,001	58,580	▼ 0.1%

	施設数						客室数			
	ホテル・旅館施設数	簡易宿所施設数	総施設数	前年比	新規開業	廃業	ホテル・旅館客室数	簡易宿所客室数	総客室数	前年比
2022.5月末	673	2,867	3,540	▼ 5.9%	7	32	42,041	16,433	58,474	△ 2.3%
2022.6月末	672	2,851	3,523	▼ 5.9%	8	25	42,183	16,340	58,523	△ 2.0%
2022.7月末	673	2,845	3,518	▼ 5.7%	12	17	42,450	16,305	58,754	△ 2.1%
2022.8月末	675	2,834	3,509	▼ 5.4%	9	18	42,781	16,240	59,021	△ 2.3%
2022.9月末	676	2,824	3,500	▼ 5.1%	9	18	43,050	16,181	59,231	△ 2.2%
2022.10月末	677	2,831	3,508	▼ 4.5%	17	9	43,319	16,220	59,539	△ 2.7%
2022.11月末	671	2,808	3,479	▼ 4.9%	9	38	43,139	16,087	59,226	△ 1.7%
2022.12月末	669	2,809	3,478	▼ 4.1%	16	17	43,214	16,091	59,305	△ 1.9%
2023.1月末	657	2,804	3,461	▼ 4.2%	9	26	42,638	16,061	58,699	△ 0.2%
2023.2月末	653	2,793	3,446	▼ 4.2%	11	26	42,577	15,997	58,574	▼ 0.6%
2023.3月末	650	2,794	3,444	▼ 3.4%	21	23	42,579	16,001	58,580	▼ 0.1%
2023.4月末	645	2,792	3,437	▼ 3.6%	16	23	42,251	15,990	58,241	▼ 0.6%
2023.5月末	646	2,784	3,430	▼ 3.1%	23	30	42,317	15,944	58,261	▼ 0.4%

出所)京都市 保健福祉局「旅館業法に基づく許可施設数の推移」をもとに集計

注)客室数は年度末(毎年3月末)時点しか発表されないため、それ以外の月の数値は、年度末の施設あたり客室数をもとに補完推計して算出しています。

(4) ビッグデータにもとづく京都市内の人流・滞在状況

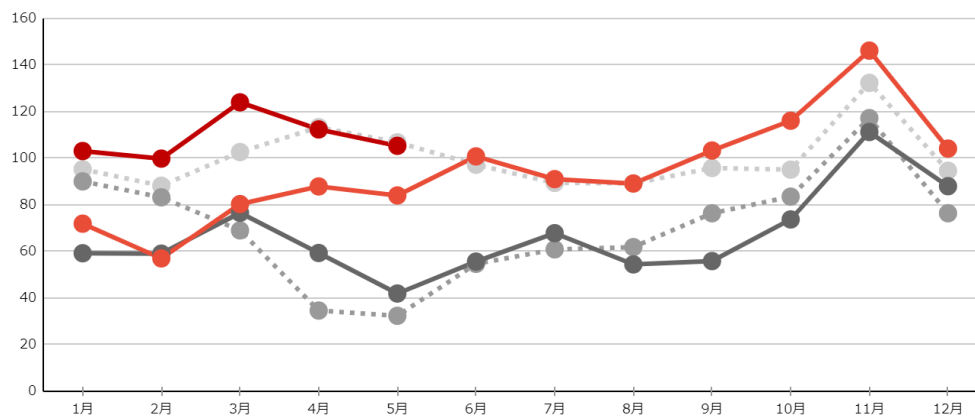
4-1. 市内の日本人来街者数の実績

京都市内の主要地点39箇所における日本人来街者数<sup>\*</sup>を、携帯電話の位置情報をもとにしたビッグデータから以下の通り集計した。

- 2023年5月の来街者指数は105.3(2019年の平均値を100とした場合)となり、前年同月の84.0を21.3ポイント上回り、コロナ禍前である2019年同月と同水準となった。
- 地点別の指数の2019年同月比をみると、観光地を中心に2019年当時から減少した。2019年はGWが10連休であったことから人出が多くなっていたと思われる。

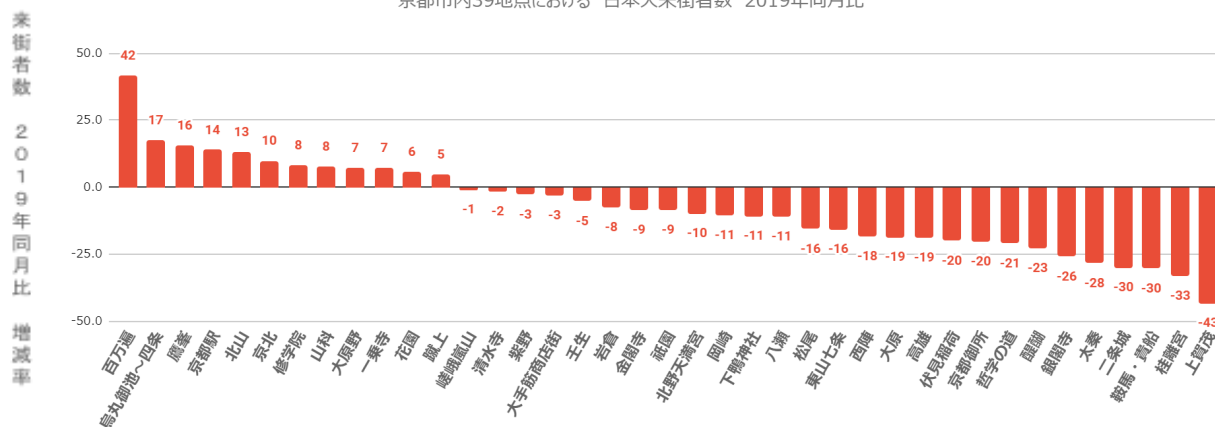
※ 測定の対象とする地域内の居住者や、通勤等の目的で頻繁に来訪・滞在する人以外で、当該地域を訪れる人の数

京都市内39地点における日本人来街者指数の推移



	1月	2月	3月	4月	5月	6月	7月	8月	9月	10月	11月	12月
● 2019	95.3	88.2	102.7	113.3	106.8	97.2	89.4	89.2	95.8	95.1	132.4	94.6
● 2020	90.1	83.2	69.0	34.6	32.3	54.6	60.9	61.8	76.4	83.5	117.2	76.4
● 2021	59.2	59.0	76.6	59.3	41.9	55.6	67.8	54.4	55.8	73.7	111.3	88.0
● 2022	71.9	57.0	80.3	87.9	84.0	100.8	91.0	89.1	103.3	116.1	146.2	104.1
● 2023	103.1	99.8	124.0	112.4	105.3							

京都市内39地点における 日本人来街者数 2019年同月比



出所) KDDI社のスマートフォン位置情報(KDDI Location Analyzer)をもとに集計

2022年6月分から上記システムの集計精度が高まった為、過去のデータとの単純比較はできません。

#### 4-2. 年代別の分布

- 京都駅周辺の来街者数の前年同月比は、新型コロナウイルス感染症の拡大が落ち着いたことから、60代を除いて、全年代で増加した。
- 年代別構成比での60代以上が占める割合は29.7%と前月の32.9%から減少した。

京都駅周辺の来街者数の前年同月比

年	月	20代	30代	40代	50代	60代	70歳以上
2022	5	△ 103.3%	△ 120.7%	△ 124.7%	△ 115.9%	△ 145.6%	△ 195.8%
2022	6	△ 105.4%	△ 115.6%	△ 97.8%	△ 100.1%	△ 114.9%	△ 143.6%
2022	7	△ 51.2%	△ 53.6%	△ 51.9%	△ 50.5%	△ 58.3%	△ 47.2%
2022	8	△ 79.8%	△ 77.4%	△ 82.1%	△ 75.9%	△ 70.4%	△ 68.8%
2022	9	△ 127.0%	△ 110.8%	△ 105.8%	△ 98.3%	△ 101.7%	△ 103.1%
2022	10	△ 74.4%	△ 68.0%	△ 61.0%	△ 57.5%	△ 61.2%	△ 68.9%
2022	11	△ 42.8%	△ 41.0%	△ 33.4%	△ 31.8%	△ 31.8%	△ 37.2%
2022	12	△ 27.8%	△ 22.3%	△ 20.8%	△ 17.8%	△ 19.8%	△ 17.5%
2023	1	△ 52.1%	△ 48.7%	△ 43.3%	△ 36.7%	△ 44.7%	△ 47.4%
2023	2	△ 76.5%	△ 73.6%	△ 80.0%	△ 95.4%	△ 54.4%	△ 134.9%
2023	3	△ 56.4%	△ 46.4%	△ 51.2%	△ 64.8%	△ 32.5%	△ 107.3%
2023	4	△ 29.5%	△ 22.0%	△ 28.6%	△ 41.7%	△ 3.1%	△ 63.5%
2023	5	△ 29.4%	△ 14.9%	△ 19.5%	△ 30.2%	▼ 3.2%	△ 42.2%

京都駅周辺の来街者の年代別構成比

年	月	20代	30代	40代	50代	60代	70歳以上
2022	5	20.1%	17.1%	17.1%	15.0%	16.0%	14.6%
2022	6	19.9%	17.3%	16.9%	15.0%	15.9%	15.1%
2022	7	21.9%	17.6%	17.9%	15.3%	15.1%	12.2%
2022	8	24.5%	17.8%	19.3%	15.1%	13.1%	10.2%
2022	9	24.0%	17.6%	17.1%	14.7%	14.2%	12.3%
2022	10	20.7%	16.6%	16.5%	14.9%	15.6%	15.7%
2022	11	19.6%	15.6%	15.7%	14.6%	16.8%	17.7%
2022	12	22.1%	17.7%	17.6%	14.6%	14.6%	13.4%
2023	1	23.3%	18.7%	18.4%	14.7%	13.6%	11.4%
2023	2	22.1%	15.9%	17.7%	17.2%	12.1%	14.9%
2023	3	20.8%	14.2%	17.3%	16.7%	12.7%	18.3%
2023	4	18.8%	14.8%	17.0%	16.5%	13.1%	19.8%
2023	5	21.4%	16.1%	16.8%	16.0%	12.7%	17.0%

出所) KDDI社のスマートフォン位置情報(KDDI Location Analyzer)をもとに集計

(5) 京都市内4百貨店における免税売上げ

	2023年5月	2022年5月	前年同月比	2019年5月	2019年同月比
免税件数	21,287件	425件	△4,908.7%	31,825件	▼ 33.1%
免税単価	6万7,626円	26万4,603円	▼ 74.4%	5万735円	△ 33.3%
免税売上額	14億3,956万円	1億1,246万円	△1,180.1%	16億1,464万円	▼ 10.8%
総売上額	180億409万円	162億6,769万円	△ 10.7%	179億6,613万円	△ 0.2%
免税売上割合	8.0%	0.7%	△ 7.3pts	9.0%	▼ 1.0pts

※総売上額には免税対象とならない飲食サービス売上げ等も含まれます(税別)

		免税売上(万円)					免税割合				
		当年	前年	前年比	2019年	2019年比	当年	前年	前年比	2019年	2019年比
2022	6月	13,799	11,154	23.7%	146,483	▼90.6%	0.8%	0.8%	△ 0.0	7.8%	▼ 7.0
	7月	20,561	5,773	256.2%	142,213	▼85.5%	1.2%	0.4%	△ 0.8	7.6%	▼ 6.4
	8月	17,404	6,754	157.7%	124,408	▼86.0%	1.2%	0.6%	△ 0.6	7.3%	▼ 6.1
	9月	17,714	7,906	124.1%	118,425	▼85.0%	1.1%	0.6%	△ 0.5	5.7%	▼ 4.6
	10月	54,325	11,603	368.2%	135,393	▼59.9%	3.1%	0.7%	△ 2.4	8.5%	▼ 5.4
	11月	97,553	9,366	941.6%	159,972	▼39.0%	4.9%	0.5%	△ 4.4	8.0%	▼ 3.1
	12月	122,074	10,896	1020.4%	142,600	▼14.4%	4.7%	0.5%	△ 4.2	5.5%	▼ 0.8
2023	1月	98,558	12,341	698.6%	122,300	▼19.4%	5.5%	0.8%	△ 4.7	6.2%	▼ 0.7
	2月	226,152	11,283	1904.3%	167,735	△34.8%	14.6%	0.9%	△ 13.7	9.9%	△ 4.7
	3月	113,084	9,375	1106.2%	172,657	▼34.5%	5.8%	0.6%	△ 5.2	8.3%	▼ 2.5
	4月	152,514	10,638	1333.6%	199,274	▼23.5%	8.6%	0.7%	△ 7.9	10.9%	▼ 2.3
	5月	143,956	11,246	1180.1%	161,464	▼10.8%	8.0%	0.7%	△ 7.3	9.0%	▼ 1.0

免税売上額に占める国・地域別割合(構成比)

順位	2023年5月				2022年5月	
	国・地域名	構成比	前年同月比	2019年同月比	国・地域名	構成比
1	中国	34.7%	▼ 43.2pts	▼ 45.8pts	中国	77.9%
2	台湾	15.5%	△ 11.3pts	△ 12.5pts	台湾	4.2%
3	アメリカ	9.7%	△ 7.7pts	△ 7.8pts	アメリカ	2.1%
4	香港	8.0%	△ 7.8pts	△ 5.0pts	イギリス	0.9%
5	韓国	6.2%	△ 5.7pts	△ 3.9pts	タイ	0.7%

注)2年以上外国に滞在する日本人が一時帰国し、入国後6か月未満である場合も免税対象となります。これに該当する免税売上げは国・地域別構成比の計算に含めているが、ランキングからは除外しています。

(6) 京都総合観光案内所(京なび)利用者数 ※JR京都駅ビル2階

相談者数 (人)	2023年 5月	2023年 4月	前月比	2022年 5月	前年 同月比	2019年 5月	2019年 同月比
日本人	17,045	18,597	▼ 8.3%	19,019	▼ 10.4%	34,277	▼ 50.3%
外国人	13,931	18,268	▼ 23.7%	570	△ 2344.0%	28,982	▼ 51.9%
合計	30,976	36,865	▼ 16.0%	19,589	△ 58.1%	63,259	▼ 51.0%
外国人 比率	45.0	49.6	▼ 4.6pts	2.9	△ 42.1pts	45.8	▼ 0.8pts

来所者数 (自動カウント機 による)	2023年 5月	2023年 4月	前月比	2022年 5月	前年 同月比	2019年 5月	2019年 同月比
	73,907	76,499	▼ 3.4%	45,329	△ 63.0%	118,207	▼ 37.5%

外国人相談者における国・地域別割合

順位	2023年5月		2023年4月		2022年5月		2019年5月	
	国・地域名	構成比	国・地域名	構成比	国・地域名	構成比	国・地域名	構成比
1	アメリカ	16.5%	アメリカ	12.2%	中国	24.4%	アメリカ	13.2%
2	フランス	8.1%	フランス	10.6%	アメリカ	22.0%	中国	12.1%
3	オーストラリア	7.6%	台湾	7.5%	フランス	7.3%	フランス	9.6%
4	韓国	6.9%	韓国	7.3%	イギリス	7.3%	韓国	8.9%
5	台湾	5.5%	オーストラリア	6.9%	フィリピン	6.2%	オーストラリア	5.9%

(7) 為替レートの推移

時点	米ドル	ユーロ	英ポンド	豪ドル	香港ドル	台湾ドル	中国人民元	タイバーツ	韓国ウォン	
2019	1月	108.0	123.0	136.8	76.0	13.5	3.497	15.8	3.35	9.5
	2月	109.4	123.8	139.6	76.9	13.6	3.544	16.1	3.45	9.7
	3月	110.2	124.2	142.6	76.7	13.7	3.567	16.3	3.43	9.6
	4月	110.7	124.1	141.7	77.6	13.8	3.582	16.3	3.43	9.6
	5月	<b>108.9</b>	<b>121.4</b>	<b>136.8</b>	<b>74.2</b>	<b>13.6</b>	<b>3.480</b>	<b>15.6</b>	<b>3.38</b>	<b>9.1</b>
	6月	107.1	120.5	133.0	73.1	13.4	3.414	15.4	3.39	9.0
	7月	107.3	120.0	131.2	73.6	13.4	3.445	15.4	3.44	9.0
	8月	105.3	116.8	125.3	70.0	13.1	3.348	14.7	3.38	8.6
	9月	106.5	116.7	128.5	71.1	13.3	3.414	14.8	3.43	8.8
	10月	107.2	117.9	132.4	71.4	13.4	3.482	14.9	3.48	8.9
	11月	107.9	118.8	136.3	72.3	13.5	3.535	15.2	3.52	9.1
	12月	108.2	119.8	139.0	73.1	13.6	3.568	15.3	3.54	9.1
2020	1月	108.4	119.9	138.9	72.9	13.6	3.606	15.5	3.51	9.2
	2月	109.0	118.5	138.7	71.4	13.7	3.607	15.4	3.44	9.0
	3月	106.4	117.5	129.2	65.0	13.4	3.522	15.0	3.28	8.6
	4月	107.0	115.9	130.0	65.8	13.5	3.549	15.0	3.23	8.6
	5月	<b>106.4</b>	<b>115.5</b>	<b>127.8</b>	<b>68.1</b>	<b>13.4</b>	<b>3.548</b>	<b>14.8</b>	<b>3.27</b>	<b>8.6</b>
	6月	106.6	119.6	130.8	72.1	13.5	3.581	14.9	3.37	8.7
	7月	105.8	120.7	131.1	73.0	13.4	3.589	14.9	3.33	8.7
	8月	105.1	123.9	135.3	74.3	13.3	3.568	15.0	3.32	8.8
	9月	104.8	123.2	133.3	74.5	13.2	3.581	15.2	3.29	8.8
	10月	104.3	122.4	132.6	73.0	13.2	3.629	15.4	3.29	9.0
	11月	103.4	122.0	133.9	73.9	13.0	3.616	15.5	3.35	9.2
	12月	102.8	124.7	135.4	76.0	13.0	3.637	15.6	3.37	9.3
2021	1月	102.7	124.7	137.5	78.1	12.9	3.662	15.7	3.38	9.3
	2月	104.4	125.9	141.9	79.6	13.2	3.728	16.1	3.44	9.3
	3月	107.6	127.9	146.6	81.8	13.6	3.803	16.4	3.45	9.4
	4月	108.1	128.9	147.0	82.0	13.6	3.821	16.4	3.41	9.6
	5月	<b>108.2</b>	<b>131.2</b>	<b>150.0</b>	<b>82.8</b>	<b>13.6</b>	<b>3.871</b>	<b>16.7</b>	<b>3.41</b>	<b>9.5</b>
	6月	109.1	131.3	150.6	82.2	13.8	3.924	16.9	3.43	9.6
	7月	109.3	128.9	148.4	80.0	13.8	3.898	16.7	3.30	9.5
	8月	108.9	127.8	147.6	78.2	13.7	3.897	16.7	3.24	9.3
	9月	109.2	128.3	147.5	78.7	13.7	3.932	16.8	3.26	9.2
	10月	112.1	129.7	150.8	81.6	14.1	4.006	17.3	3.30	9.4
	11月	113.1	128.8	149.6	81.5	14.2	4.059	17.6	3.37	9.5
	12月	112.9	127.2	147.4	79.4	14.2	4.058	17.6	3.32	9.4
2022	1月	113.9	128.5	151.7	80.5	14.3	4.108	17.8	3.38	9.4
	2月	114.2	129.1	151.9	80.4	14.3	4.090	17.9	3.45	9.4
	3月	117.5	129.1	152.2	85.3	14.7	4.128	18.4	3.49	9.5
	4月	125.0	135.0	159.5	91.1	15.6	4.284	19.3	3.66	10.0
	5月	<b>127.8</b>	<b>134.8</b>	<b>156.2</b>	<b>88.6</b>	<b>16.0</b>	<b>4.309</b>	<b>18.8</b>	<b>3.66</b>	<b>10.0</b>
	6月	132.9	140.1	161.1	92.1	16.6	4.480	19.7	3.76	10.3
	7月	135.8	138.0	160.2	91.8	17.0	4.538	20.0	3.69	10.3
	8月	134.2	135.3	158.0	92.0	16.8	4.452	19.6	3.69	10.1
	9月	142.1	140.2	158.2	93.7	17.8	4.545	20.1	3.79	10.1
	10月	146.2	143.4	162.4	91.7	18.3	4.567	20.2	3.80	10.1
	11月	141.5	143.7	163.1	91.9	17.8	4.487	19.5	3.83	10.3
	12月	134.1	141.4	160.4	89.1	16.9	4.366	19.0	3.80	10.3
2023	1月	129.4	139.2	155.7	88.7	16.2	4.240	18.9	3.86	10.3
	2月	131.8	140.8	156.5	89.8	16.5	4.359	19.1	3.83	10.2
	3月	132.9	141.8	158.4	87.4	16.6	4.343	19.1	3.80	10.1
	4月	132.4	144.7	161.9	87.3	16.6	4.325	19.1	3.82	9.9
	5月	<b>136.4</b>	<b>147.7</b>	<b>167.5</b>	<b>89.3</b>	<b>17.1</b>	<b>4.433</b>	<b>19.3</b>	<b>3.94</b>	<b>10.2</b>

※韓国ウォンは100ウォンあたりのレート 出所)三菱UFJリサーチ&コンサルティング 外国為替相場



# 宿泊状況調査結果詳細 (2023年5月)

(公社)京都市観光協会  
(公財)京都文化交流コンベンションビューロー

国・地域		2023年(5月)														
		実人数					延べ人数					延べ部屋数				
		2023	2022	伸率	2023 構成比	2022 構成比	2023	2022	伸率	2023 構成比	2022 構成比	2023	2022	伸率	2023 構成比	2022 構成比
北米	アメリカ	30586	631	4747.2%	22.5%	28.7%	77,728	1,368	5581.9%	21.6%	26.4%	42,388	929	4462.8%	22.0%	25.6%
	カナダ	4,986	182	2639.6%	3.7%	8.3%	15,083	117	12791.5%	4.2%	2.3%	7,756	89	8614.6%	4.0%	2.5%
	北米小計	35,572	813	4275.4%	26.1%	37.0%	92,811	1,485	6149.9%	25.8%	28.6%	50,144	1,018	4825.7%	26.1%	28.1%
中南米	メキシコ	1,487	4	37075.0%	1.1%	0.2%	3,314	6	55133.3%	0.9%	0.1%	1,685	4	42025.0%	0.9%	0.1%
	ブラジル	569	12	4641.7%	0.4%	0.5%	1,612	74	2078.4%	0.4%	1.4%	913	42	2073.8%	0.5%	1.2%
	その他	853	11	7654.5%	0.6%	0.5%	2,100	15	13900.0%	0.6%	0.3%	1,194	8	14825.0%	0.6%	0.2%
	南米小計	2,909	27	10674.1%	2.1%	1.2%	7,026	95	7295.8%	2.0%	1.8%	3,792	54	6922.2%	2.0%	1.5%
ヨーロッパ	イギリス	5,775	108	5247.2%	4.2%	4.9%	15,729	205	7572.7%	4.4%	4.0%	8,685	164	5195.7%	4.5%	4.5%
	フランス	5,199	35	14754.3%	3.8%	1.6%	17,622	114	15357.9%	4.9%	2.2%	9,545	105	8990.5%	5.0%	2.9%
	ドイツ	3,460	48	7108.3%	2.5%	2.2%	11,187	211	5201.9%	3.1%	4.1%	6,443	183	3420.8%	3.4%	5.0%
	イタリア	3,724	35	10540.0%	2.7%	1.6%	11,912	77	15370.1%	3.3%	1.5%	6,505	47	13740.4%	3.4%	1.3%
	オランダ	1,242	17	7205.9%	0.9%	0.8%	4,544	83	5374.7%	1.3%	1.6%	2,582	68	3697.1%	1.3%	1.9%
	スペイン	2,554	4	63750.0%	1.9%	0.2%	7,972	9	88477.8%	2.2%	0.2%	4,168	8	52000.0%	2.2%	0.2%
	スイス	1,489	9	16444.4%	1.1%	0.4%	3,807	85	4378.8%	1.1%	1.6%	2,004	47	4163.8%	1.0%	1.3%
	スウェーデン	412	17	2323.5%	0.3%	0.8%	1,572	27	5722.2%	0.4%	0.5%	874	17	5041.2%	0.5%	0.5%
	フィンランド	198	6	3200.0%	0.1%	0.3%	767	12	6291.7%	0.2%	0.2%	451	12	3658.3%	0.2%	0.3%
	ロシア	439	10	4290.0%	0.3%	0.5%	1,207	19	6252.6%	0.3%	0.4%	627	14	4378.6%	0.3%	0.4%
	その他	5,263	56	9298.2%	3.9%	2.5%	16,439	153	10644.4%	4.6%	3.0%	9,021	95	9395.8%	4.7%	2.6%
ヨーロッパ小計	29,755	345	8524.6%	21.8%	15.7%	92,758	995	9222.4%	25.8%	19.2%	50,905	760	6598.0%	26.5%	21.0%	
東アジア	中国	11,238	292	3748.6%	8.3%	13.3%	28,911	958	2917.8%	8.0%	18.5%	15,927	660	2313.2%	8.3%	18.2%
	台湾	14,051	72	19415.3%	10.3%	3.3%	31,124	176	17584.1%	8.7%	3.4%	15,656	131	11851.1%	8.1%	3.6%
	香港	4,722	9	52366.7%	3.5%	0.4%	11,705	78	14906.4%	3.3%	1.5%	5,915	54	10853.7%	3.1%	1.5%
	韓国	9,399	56	16683.9%	6.9%	2.5%	21,727	163	13229.4%	6.0%	3.1%	11,194	131	8445.0%	5.8%	3.6%
	東アジア小計	39,410	429	9086.5%	28.9%	19.5%	93,467	1,375	6697.6%	26.0%	26.5%	48,692	976	4888.9%	25.3%	26.9%
東南アジア	フィリピン	979	8	12137.5%	0.7%	0.4%	2,394	19	12500.0%	0.7%	0.4%	1,098	12	9050.0%	0.6%	0.3%
	ベトナム	427	22	1840.9%	0.3%	1.0%	949	47	1919.1%	0.3%	0.9%	467	30	1456.7%	0.2%	0.8%
	タイ	2,429	45	5297.8%	1.8%	2.0%	4,944	86	5648.8%	1.4%	1.7%	2,557	67	3716.4%	1.3%	1.8%
	インドネシア	1,678	31	5312.9%	1.2%	1.4%	3,762	88	4175.0%	1.0%	1.7%	1,879	27	6859.3%	1.0%	0.7%
	マレーシア	1,546	8	19225.0%	1.1%	0.4%	4,203	23	18173.9%	1.2%	0.4%	2,103	18	11583.3%	1.1%	0.5%
	シンガポール	4,905	71	6808.5%	3.6%	3.2%	13,190	158	8248.1%	3.7%	3.0%	6,500	95	6742.1%	3.4%	2.6%
	インド	1,590	30	5200.0%	1.2%	1.4%	4,301	38	11218.4%	1.2%	0.7%	2,110	23	9073.9%	1.1%	0.6%
	その他	687	61	1026.2%	0.5%	2.8%	2,158	107	1916.8%	0.6%	2.1%	1,163	100	1063.0%	0.6%	2.8%
東南アジア小計	14,241	276	5059.8%	10.5%	12.6%	35,901	566	6242.9%	10.0%	10.9%	17,877	372	4705.6%	9.3%	10.3%	
中東	イスラエル	1,802	14	12771.4%	1.3%	0.6%	3,905	16	24306.3%	1.1%	0.3%	2,142	15	14180.0%	1.1%	0.4%
	カタール	112	0	100.0%	0.1%	N/A	127	0	100.0%	0.0%	N/A	73	0	100.0%	0.0%	N/A
	UAE	386	4	9550.0%	0.3%	0.2%	758	8	9375.0%	0.2%	0.2%	426	5	8420.0%	0.2%	0.1%
	サウジアラビア	236	0	100.0%	0.2%	N/A	443	0	100.0%	0.1%	N/A	268	0	100.0%	0.1%	N/A
	トルコ	133	0	100.0%	0.1%	N/A	374	3	12366.7%	0.1%	0.1%	235	1	23400.0%	0.1%	0.0%
	その他	474	4	11750.0%	0.3%	0.2%	1,177	12	9708.3%	0.3%	0.2%	664	12	5433.3%	0.3%	0.3%
	中東小計	3,143	22	14186.4%	2.3%	1.0%	6,784	39	17294.9%	1.9%	0.8%	3,808	33	11439.4%	2.0%	0.9%
オセアニア	オーストラリア	6,863	54	12609.3%	5.0%	2.5%	19,728	87	22575.9%	5.5%	1.7%	10,655	60	17658.3%	5.5%	1.7%
	ニュージーランド	852	25	3308.0%	0.6%	1.1%	2,433	113	2053.1%	0.7%	2.2%	1,324	16	8175.0%	0.7%	0.4%
	その他	30	1	2900.0%	0.0%	0.0%	165	1	16400.0%	0.0%	0.0%	73	1	7200.0%	0.0%	0.0%
	オセアニア小計	7,745	80	9581.3%	5.7%	3.6%	22,326	201	11007.5%	6.2%	3.9%	12,052	77	15551.9%	6.3%	2.1%
アフリカ	177	4	4325.0%	0.1%	0.2%	576	14	4014.3%	0.2%	0.3%	358	11	3154.5%	0.2%	0.3%	
海外その他	3,244	201	1513.9%	2.4%	9.1%	7,942	416	1809.1%	2.2%	8.0%	4,678	324	1343.8%	2.4%	8.9%	
外国人合計	136,196	2,197	6099.2%			359,591	5,186	6833.9%			192,306	3,625	5205.0%			
日本人合計	241,465	292,823	-17.5%			450,534	475,530	-5.3%			259,347	283,410	-8.5%			
合計	377,661	295,020	28.0%			810,125	480,716	68.5%			451,653	287,035	57.4%			

	2023	2022	伸率・前年同月差
販売可能客室数	590,561室	585,030室	0.9%
稼働客室数	451,653室	287,035室	57.4%
稼働率	76.5%	49.1%	27.4ポイント増
外国人比率 (延べ人数ベース)	44.4%	1.1%	43.3ポイント増
外国人比率 (延べ部屋数ベース)	42.6%	1.3%	41.3ポイント増

(注)実人数もしくは延べ人数の集計がない施設の数値については、回答のあった施設の平均値(国・地域別)をもとに算出。小数点第一位未満を四捨五入しているため、合計と一致しない場合がある。

(1)調査時期:2023年5月1日~2023年5月31日  
(2)対象施設数:110ホテル(19,059室)

# 宿泊状況調査結果詳細 (2023年1月～5月累計)

(公社)京都市観光協会  
(公財)京都文化交流コンベンションビューロー

国・地域		2023年(1月～5月)														
		実人数					延べ人数					延べ部屋数				
		2023	2022	伸率	2023 構成比	2022 構成比	2023	2022	伸率	2023 構成比	2022 構成比	2023	2022	伸率	2023 構成比	2022 構成比
北米	アメリカ	115,791	1,711	6667.4%	20.0%	28.9%	308,149	3,922	7756.9%	53.2%	66.3%	158,243	2,305	6765.2%	27.3%	38.9%
	カナダ	14,691	216	6701.4%	2.5%	3.6%	43,943	200	21871.5%	7.6%	3.4%	22,370	148	15014.9%	3.9%	2.5%
	北米小計	130,482	1,927	6671.3%	22.5%	32.6%	352,092	4,122	8441.8%	60.8%	69.6%	180,613	2,453	7262.9%	31.2%	41.4%
中南米	メキシコ	4,630	11	41990.9%	0.8%	0.2%	12,557	20	62685.0%	2.2%	0.3%	5,904	8	73700.0%	1.0%	0.1%
	ブラジル	3,134	24	12958.3%	0.5%	0.4%	9,585	164	5744.5%	1.7%	2.8%	4,898	104	4609.6%	0.8%	1.8%
	その他	3,215	28	11382.1%	0.6%	0.5%	9,220	50	18340.0%	1.6%	0.8%	4,931	31	15806.5%	0.9%	0.5%
	南米小計	10,979	63	17327.0%	1.9%	1.1%	31,362	234	13302.6%	5.4%	4.0%	15,733	143	10902.1%	2.7%	2.4%
ヨーロッパ	イギリス	23,182	193	11911.4%	4.0%	3.3%	65,060	462	13982.3%	11.2%	7.8%	35,417	258	13627.5%	6.1%	4.4%
	フランス	17,410	184	9362.0%	3.0%	3.1%	49,836	441	11200.7%	8.6%	7.4%	27,397	340	7957.9%	4.7%	5.7%
	ドイツ	12,866	100	12766.0%	2.2%	1.7%	38,648	353	10848.4%	6.7%	6.0%	22,273	290	7580.3%	3.8%	4.9%
	イタリア	12,287	57	21456.1%	2.1%	1.0%	37,676	123	30530.9%	6.5%	2.1%	20,137	80	25071.3%	3.5%	1.4%
	オランダ	4,093	54	7479.6%	0.7%	0.9%	12,561	176	7036.9%	2.2%	3.0%	6,924	123	5529.3%	1.2%	2.1%
	スペイン	7,955	22	36059.1%	1.4%	0.4%	22,444	36	62244.4%	3.9%	0.6%	11,765	31	37851.6%	2.0%	0.5%
	スイス	4,713	31	15103.2%	0.8%	0.5%	12,601	166	7491.0%	2.2%	2.8%	6,554	95	6798.9%	1.1%	1.6%
	スウェーデン	2,061	32	6340.6%	0.4%	0.5%	6,008	56	10628.6%	1.0%	0.9%	3,297	37	8810.8%	0.6%	0.6%
	フィンランド	1,082	12	8916.7%	0.2%	0.2%	3,847	24	15929.2%	0.7%	0.4%	2,237	21	10552.4%	0.4%	0.4%
	ロシア	1,765	21	8304.8%	0.3%	0.4%	4,508	56	7950.0%	0.8%	0.9%	2,294	34	6647.1%	0.4%	0.6%
	その他	18,364	185	9826.5%	3.2%	3.1%	56,017	744	7429.2%	9.7%	12.6%	30,386	488	6126.6%	5.3%	8.2%
ヨーロッパ小計	105,778	891	11771.8%	18.3%	15.1%	309,206	2,637	11625.7%	53.4%	44.5%	168,681	1,797	9286.8%	29.1%	30.4%	
東アジア	中国	34,691	652	5220.7%	6.0%	11.0%	84,884	1,893	4384.1%	14.7%	32.0%	46,030	1,337	3342.8%	8.0%	22.6%
	台湾	77,882	165	47101.2%	13.5%	2.8%	168,721	420	40071.7%	29.2%	7.1%	84,458	258	32635.7%	14.6%	4.4%
	香港	29,426	110	26650.9%	5.1%	1.9%	65,307	263	24731.6%	11.3%	4.4%	33,351	174	19067.2%	5.8%	2.9%
	韓国	50,247	206	24291.7%	8.7%	3.5%	108,643	599	18037.4%	18.8%	10.1%	56,675	511	10991.0%	9.8%	8.6%
	東アジア小計	192,246	1,133	16867.9%	33.2%	19.1%	427,555	3,175	13366.3%	73.9%	53.6%	220,514	2,280	9571.7%	38.1%	38.5%
東南アジア	フィリピン	5,605	19	29400.0%	1.0%	0.3%	9,453	42	22407.1%	1.6%	0.7%	5,344	24	22166.7%	0.9%	0.4%
	ベトナム	3,170	71	4364.8%	0.5%	1.2%	3,893	106	3572.6%	0.7%	1.8%	2,580	79	3165.8%	0.4%	1.3%
	タイ	11,074	116	9446.6%	1.9%	2.0%	22,633	258	8672.5%	3.9%	4.4%	11,324	145	7709.7%	2.0%	2.4%
	インドネシア	9,873	59	16633.9%	1.7%	1.0%	20,505	273	7411.0%	3.5%	4.6%	10,239	56	18183.9%	1.8%	0.9%
	マレーシア	9,772	32	30437.5%	1.7%	0.5%	23,711	82	28815.9%	4.1%	1.4%	11,607	50	23114.0%	2.0%	0.8%
	シンガポール	21,870	200	10835.0%	3.8%	3.4%	57,313	384	14825.3%	9.9%	6.5%	28,428	225	12534.7%	4.9%	3.8%
	インド	7,544	47	15951.1%	1.3%	0.8%	12,588	78	16038.5%	2.2%	1.3%	7,760	52	14823.1%	1.3%	0.9%
	その他	3,066	137	2138.0%	0.5%	2.3%	9,765	234	4073.1%	1.7%	4.0%	5,047	189	2570.4%	0.9%	3.2%
	東南アジア小計	71,974	681	10468.9%	12.4%	11.5%	159,861	1,457	10871.9%	27.6%	24.6%	82,329	820	9940.1%	14.2%	13.9%
中東	イスラエル	8,726	26	33461.5%	1.5%	0.4%	20,748	28	74000.0%	3.6%	0.5%	11,188	26	42930.8%	1.9%	0.4%
	カタール	354	0	#DIV/0!	0.1%	0.0%	570	0	#DIV/0!	0.1%	0.0%	268	0	#DIV/0!	0.0%	0.0%
	UAE	1,211	15	7973.3%	0.2%	0.3%	2,783	27	10207.4%	0.5%	0.5%	1,452	19	7542.1%	0.3%	0.3%
	サウジアラビア	801	3	26600.0%	0.1%	0.1%	1,536	0	#DIV/0!	0.3%	0.0%	857	3	28466.7%	0.1%	0.1%
	トルコ	975	0	#DIV/0!	0.2%	0.0%	2,484	6	41300.0%	0.4%	0.1%	1,423	1	142200.0%	0.2%	0.0%
	その他	2,218	10	22080.0%	0.4%	0.2%	6,163	26	23603.8%	1.1%	0.4%	3,342	19	17489.5%	0.6%	0.3%
	中東小計	14,285	54	26353.7%	2.5%	0.9%	34,284	87	39306.9%	5.9%	1.5%	18,530	68	27150.0%	3.2%	1.1%
オセアニア	オーストラリア	31,527	96	32740.6%	5.4%	1.6%	86,101	239	35925.5%	14.9%	4.0%	43,842	139	31441.0%	7.6%	2.3%
	ニュージーランド	3,068	27	11263.0%	0.5%	0.5%	8,522	118	7122.0%	1.5%	2.0%	4,363	21	20676.2%	0.8%	0.4%
	その他	272	1	27100.0%	0.0%	0.0%	826	1	82500.0%	0.1%	0.0%	398	1	39700.0%	0.1%	0.0%
	オセアニア小計	34,867	124	28018.5%	6.0%	2.1%	95,449	358	26561.7%	16.5%	6.0%	48,603	161	30088.2%	8.4%	2.7%
アフリカ	3,696	20	18380.0%	0.6%	0.3%	3,280	41	7900.0%	0.6%	0.7%	2,702	32	8343.8%	0.5%	0.5%	
海外その他	14,395	1,027	1301.7%	2.5%	17.3%	27,650	1,061	2506.0%	4.8%	17.9%	17,080	707	2315.8%	3.0%	11.9%	
外国人合計	578,702	5,920	9675.4%			1,440,739	13,172	10837.9%			754,785	8,461	8820.8%			
日本人合計	1,240,957	1,111,791	11.6%			2,130,278	1,814,692	17.4%			1,281,581	1,134,471	13.0%			
合計	1,819,659	1,117,711	62.8%			3,571,017	1,827,864	95.4%			2,036,366	1,142,932	78.2%			

	2023	2022	伸率・前年同月差
販売可能客室数	2,891,393室	2,789,234室	3.7%
稼働客室数	2,036,366室	1,142,932室	78.2%
稼働率	70.4%	41.0%	29.4ポイント増
外国人比率 (延べ人数ベース)	40.3%	0.7%	39.6ポイント増
外国人比率 (延べ部屋数ベース)	37.1%	0.7%	36.4ポイント増

(注)実人数もしくは延べ人数の集計がない施設の数値については、回答のあった施設の平均値(国・地域別)をもとに算出。

(1)調査時期:2023年1月1日～2023年5月31日

(2)回答施設数:【2023】1月(115ホテル、19,283室)、2月(110ホテル、19,050室)、3月(111ホテル、19,333室)、4月(110ホテル、19,185室)、5月(110ホテル、19,059室)